

## DECYZJA

Na podstawie art. 124 ust. 1, art. 124a w związku z art. 6 pkt 2 i art. 118a ust. 2 ustawy z dnia 21 sierpnia 1997r. o gospodarce nieruchomościami (t.j. Dz.U. z 2021r. poz. 1899 ze zm.) - dalej u.g.n. oraz art. 104, art. 107 ustawy z dnia 14 czerwca 1960r. - Kodeks postępowania administracyjnego (t.j. Dz.U. z 2021r. poz. 735 ze zm.) – dalej k.p.a., po rozpatrzeniu wniosku PKP Energetyka S.A. z siedzibą w Warszawie, ul. Hoża 63/67, 00-681 Warszawa

**Starosta Bielski**  
**wykonujący zadanie z zakresu administracji rządowej**  
**orzeka**

1. Ograniczyć sposób korzystania z części nieruchomości o nieuregulowanym stanie prawnym, objętej księgą wieczystą nr KA1P/00056520/5 prowadzoną przez Sąd Rejonowy w Pszczynie, Wydział V Ksiąg Wieczystych, oznaczoną geodezyjnie jako działka 4595/5 o pow. 0,1079 ha, położonej w jednostce ewidencyjnej Czechowice-Dziedzice, obręb Czechowice, przez udzielenie zezwolenia firmie PKP Energetyka S.A. z siedzibą w Warszawie na budowę na przedmiotowej części nieruchomości na długości 136,4m podziemnej (kablowej) linii elektroenergetycznej 15 kV PKP2, stanowiącej zasilanie rezerwowe relacji GPZ Czechowice Rafineria – PT Czechowice-Dziedzice. Planowana linia elektroenergetyczna PKP2 przechodzi z terenu działki 2183/8 w odległości 10,9m od granicy z działką 4595/4, następnie biegnie przez teren działki nr 4595/5 na długości 136,4m, przechodząc dalej na teren działki 2183/6 w odległości 2,9m od granicy z działką 2179/48. Głębokość ułożenia linii elektroenergetycznej wyniesie 100cm.
2. Określić na części nieruchomości o nieuregulowanym stanie prawnym oznaczonej geodezyjnie jako działka 4595/5, powierzchnię pasa niezbędnego do wykonania robót (pasa budowlano-montażowego) w wymiarze 410,0m<sup>2</sup>, oraz powierzchnię pasa służebności przesyłu (strefy kontrolowanej) wynoszącą 136,4m<sup>2</sup>, zgodnie z mapą określającą zakres zajętości przedmiotowej części nieruchomości, która stanowi załącznik do niniejszej decyzji.
3. Ogłosić niniejszą decyzję zgodnie z art. 118a ust. 2 u.g.n., w sposób określony w art. 49 k.p.a. na tablicy ogłoszeń i na stronach internetowych Starostwa Powiatowego w Bielsku-Białej oraz na tablicy ogłoszeń w siedzibie Urzędu Miejskiego w Czechowicach-Dziedzicach.

## Uzasadnienie

Wnioskiem z dnia 01.03.2022r., wnioskodawca PKP Energetyka S.A. z siedzibą w Warszawie, reprezentowana przez pełnomocnika wystąpiła o wydanie w trybie art. 124 ust. 1, w związku z art. 124a u.g.n. decyzji ograniczającej sposób korzystania z części nieruchomości o nieuregulowanym stanie prawnym, objętej księgą wieczystą nr KA1P/00056520/5 prowadzoną przez Sąd Rejonowy w Pszczynie, Wydział V Ksiąg Wieczystych, oznaczoną

geodezyjnie jako działka 4595/5 o pow. 0,1079 ha, położonej w jednostce ewidencyjnej Czechowice-Dziedzice, obręb Czechowice.

Zgodnie z wnioskiem, ograniczenie będzie polegać na realizacji inwestycji liniowej, tj. budowie podziemnej (kablowej) linii elektroenergetycznej 15 kV PKP2 (2 x 3 x 240mm<sup>2</sup>), stanowiącej zasilanie rezerwowe relacji GPZ Czechowice Rafineria – PT Czechowice-Dziedzice.

Przedmiotowy wniosek dotyczy inwestycji o charakterze liniowym, przebiegającej przez tereny szeregu nieruchomości. Na terenie części nieruchomości położonej w Czechowicach-Dziedzicach, stanowiącej działkę 4595/5, obręb Czechowice, w ramach przedmiotowej inwestycji zostaną przeprowadzone następujące prace:

- Wykonanie wykopu za pomocą koparki lub ręcznie pod linię kablową - górna szerokość wykopu ok. 70cm, dolna ok. 40cm.
- Dowóz samochodem ciężarowym piasku do podsypiania i zasypania kabli oraz fundamentu.
- Ułożenie linii kablowej SN 15 kV PKP2 złożonej z dwóch wiązek trzech kabli XRUHAKXS 12/20 kV 1x240/50mm<sup>2</sup> na długości 136,4m w wykopie w ziemi na podsypce z piasku, zasypanie piaskiem, ułożenie płyty i taśmy oznacnikowej, zasypanie wykopu gruntem rodzimym. Głębokość ułożenia linii kablowej 100cm.
- Dojazd na przedmiotową działkę planowany jest poprzez istniejące drogi.

Planowana linia elektroenergetyczna PKP2 przechodzi z terenu działki 2183/8 w odległości 10,9m od granicy z działką 4595/4, następnie biegnie przez teren działki nr 4595/5 na długości 136,4m, przechodząc dalej na teren działki 2183/6 w odległości 2,9m od granicy z działką 2179/48. Powierzchnia pasa niezbędnego do wykonania robót (pasa budowlano-montażowego) na ww. działce wyniesie 410,0m<sup>2</sup>, natomiast powierzchnia pasa służebności przesyłu (strefy kontrolowanej) wyniesie 136,4m<sup>2</sup>.

Z treści wniosku oraz dołączonych do niego dokumentów wynika, że obszar objęty inwestycją położony jest na terenie gminy Czechowice-Dziedzice, w obrębie ewidencyjnym Czechowice. Wskazany obszar oznaczony został w miejscowym planie zagospodarowania przestrzennego symbolem KW – tereny ulic wewnętrznych.

Wnioskodawca wskazał, że planowana inwestycja jest zgodna z przepisami szczególnymi, a jej realizacja nie wpłynie negatywnie na środowisko. Nie wystąpią też zagrożenia dla zdrowia i życia ludzi, a charakter inwestycji, stanowiącej kontynuację i uzupełnienie aktualnego zagospodarowania terenu, nie ma wpływu na walory krajobrazowe. Inwestycja została zaprojektowana i zostanie zrealizowana tak, by jej przebieg był jak najmniej uciążliwy, a zakres ingerencji inwestora w prawo własności sprowadzony do niezbędnego minimum. Ponadto plan rozmieszczenia poszczególnych urządzeń podyktowany jest warunkami ekonomicznymi, środowiskowymi oraz technicznymi, uwzględnia on bowiem wszelkie okoliczności wpływające na możliwie najmniejszą awaryjność, zapewnienie ciągłości świadczenia usług oraz bezpieczeństwo.

Wnioskodawca oświadczył, że po przeprowadzeniu czynności na działce ustalono, iż współwłaściciel działki Alojzy Paszek nie żyje i nie zostali ustaleniu spadkobiercy po zmarłym.

Do wniosku dołączono również mapę z wrysowanym przebiegiem linii elektroenergetycznych z zaznaczonym obszarem zajętości przedmiotowej części nieruchomości.



Jednocześnie, powołując się na przepis art. 124 ust. 1a u.g.n, PKP Energetyka S.A. zawnioskowała o udzielenie w drodze decyzji, po wydaniu decyzji o ograniczeniu sposobu korzystania z ww. części nieruchomości, zezwolenia na niezwłoczne zajęcie przedmiotowej części nieruchomości i nadanie wydanej decyzji rygoru natychmiastowej wykonalności.

Rozpoznając niniejszą sprawę Starosta Bielski wykonujący zadanie z zakresu administracji rządowej zważył co następuje:

*Stosownie do treści art. 124 ust. 1 u.g.n. „Starosta, wykonujący zadanie z zakresu administracji rządowej, może ograniczyć, w drodze decyzji, sposób korzystania z nieruchomości przez udzielenie zezwolenia na zakładanie i przeprowadzenie na nieruchomości ciągów drenażowych, przewodów i urządzeń służących do przesyłania lub dystrybucji płynów, pary, gazów i energii elektrycznej oraz urządzeń łączności publicznej i sygnalizacji, a także innych podziemnych, naziemnych lub nadziemnych obiektów i urządzeń niezbędnych do korzystania z tych przewodów i urządzeń, jeżeli właściciel lub użytkownik wieczysty nieruchomości nie wyraża na to zgody. Ograniczenie to następuje zgodnie z planem miejscowym, a w przypadku braku planu, zgodnie z decyzją o ustaleniu lokalizacji inwestycji celu publicznego.”*

Powyższe oznacza, że ograniczenie sposobu korzystania z przedmiotowej części nieruchomości następuje z uwagi na realizację celu publicznego, przy jednoczesnej zgodności celu z zapisami miejscowego planu zagospodarowania przestrzennego, a w przypadku braku planu z decyzją o ustaleniu lokalizacji inwestycji celu publicznego.

Zgodnie z art. 6 pkt. 2 u.g.n. celami publicznymi w rozumieniu ustawy jest „budowa i utrzymywanie ciągów drenażowych, przewodów i urządzeń służących do przesyłania lub dystrybucji płynów, pary, gazów i energii elektrycznej, a także innych obiektów i urządzeń niezbędnych do korzystania z tych przewodów i urządzeń”, stąd też organ prowadzący niniejsze postępowanie uznał, że budowa na ww. części nieruchomości podziemnej (kablowej) linii elektroenergetycznej 15kV PKP2, jest inwestycją celu publicznego.

Projektowana linia elektroenergetyczna będzie realizowana przez inwestora w ramach projektu inwestycyjnego pod nazwą Modernizacja Układów Zasilania, który polega na wzmocnieniu układu zasilania sieci trakcyjnej w związku z dostosowaniem głównych szlaków kolejowych dla potrzeb komunikacji kolejowej. Realizacja ww. projektu obejmuje między innymi budowę elementów układów zasilania sieci trakcyjnej, w tym obiektów elektroenergetycznych w postaci budowy podstacji trakcyjnych (PT) oraz kabin sekcyjnych (KS), a także infrastruktury sieci przesyłowej. Całość przeprowadzonych inwestycji, w tym budowa podziemnej (kablowej) linii elektroenergetycznej 15 kV PKP2, stanowiącej zasilanie rezerwowe relacji GPZ Czechowice Rafineria – PT Czechowice-Dziedzice ma się przyczynić do bezawaryjnego ruchu pociągów oraz skrócenia czasu ich przejazdu. Planowana inwestycja ma na celu poprawę bezpieczeństwa energetycznego poprzez m.in. zwiększenie niezawodności i efektywności oraz dostosowanie sieci elektroenergetycznej dla potrzeb rozwoju sektora energetyki, a także zapewnienia pokrycia zapotrzebowania oraz ciągłości dostaw energii elektrycznej dla zasilanych za ich pośrednictwem obecnych i przyszłych odbiorców, wpłynie również na prawidłowość pracy infrastruktury kolejowej.



Realizacja przedstawionych powyżej zadań następuje w ramach inwestycji celu publicznego, o której mowa w art. 6 pkt 2 u.g.n. i wykonywana jest przy wsparciu środków publicznych, w tym pochodzących z zasobów publicznego zarządcy infrastruktury kolejowej, a zatem przedstawione działania podejmowane są w interesie publicznym dla potrzeb zaspokojenia szerszej zbiorowości, a ryzyko niepowodzenia zamierzonego celu gospodarczego prowadzić będzie do niezaspokojenia uzasadnionych oczekiwań większej grupy społeczności.

Powyższa inwestycja spełnia również przesłankę zgodności z zapisami miejscowego planu zagospodarowania przestrzennego. Przedmiotowa działka znajduje się częściowo na terenie, dla którego uchwalony został miejscowy plan zagospodarowania przestrzennego przyjęty uchwałą nr XIII/102/03 Rady Miejskiej w Czechowicach-Dziedzicach z dnia 10 lipca 2003r. (Dz. Urz. Woj. Śląskiego z 2003r. Nr 96, poz. 2560) w sprawie uchwalenia miejscowego planu zagospodarowania przestrzennego części obszaru gminy Czechowice-Dziedzice, obejmującej tereny położone w sąsiedztwie ulic: Pasieki i Kopernika. Zgodnie z pismem Burmistrza Czechowic-Dziedzic z dnia 19.08.2021r., znak UA.6727.2.103.2021, przekazującego wypis i wyrys z w/w planu, wynika że działka 4595/5 znajduje się na obszarze oznaczonym symbolami planu KZ 1/2 – tereny ulic zbiorczych, KW – tereny ulic wewnętrznych, KD – tereny ulic dojazdowych, dla części działki brak jest ustaleń planu. Z analizy części graficznej obowiązującego planu wynika, że trasa projektowanej podziemnej (kablowej) linii elektroenergetycznej SN 15kV na terenie działki nr 4595/5 znajduje się na obszarze oznaczonym symbolem planu KW. Zgodnie z § 1 ust. 4 pkt c miejscowego planu zagospodarowania przestrzennego *„dla terenu o symbolu KW przeznaczonego na pas drogowy projektowanych ulic wewnętrznych (...) dopuszcza się – lokalizację nowych sieci infrastruktury technicznej, w tym nie związanych z funkcją komunikacyjną ulicy”*. Ponadto dla terenu tego, zgodnie z § 1 ust. 7 ww. miejscowego planu zagospodarowania przestrzennego obejmującego zasady dotyczące obsługi w zakresie infrastruktury technicznej w pkt 9b) dopuszcza się *„skablowanie istniejącej energetycznej linii napowietrznej 15 kV”*. Wnioskowany zakres ograniczenia sposobu korzystania z przedmiotowej części nieruchomości w aspekcie zlokalizowania na niej linii elektroenergetycznej 15 kV, powierzchni zajęcia oraz celu na jaki ma zostać wykorzystana w związku z realizacją planowanej inwestycji mieści się zatem w przywołanych ustaleniach miejscowego planu zagospodarowania przestrzennego.

W myśl art. 124a u.g.n., przepisy m.in. art. 124 ust. 1 u.g.n. stosuje się odpowiednio do nieruchomości o nieuregulowanym stanie prawnym. Do postępowania w sprawie ograniczenia sposobu korzystania z tych nieruchomości stosuje się art. 114 ust. 3 i 4, art. 115 ust. 3 i 4 oraz art. 118a ust. 2 i 3 u.g.n.

W toku postępowania organ ustalił, że w dziale II księgi wieczystej nr KA1P/00056520/5 prowadzonej przez Sąd Rejonowy w Pszczynie, Wydział V Ksiąg Wieczystych obejmującą działkę o nr 4595/5, o pow. 0,1079 położoną w jednostce ewidencyjnej Czechowice-Dziedzice, obręb Czechowice, jako jeden z właścicieli wpisany jest Alojzy Paszek. Przed złożeniem wniosku wnioskodawca podczas pobytu na działce 4595/5 uzyskał informacje, że Alojzy Paszek nie żyje – Alojzy Paszek zmarł w dniu 01.05.1979r., co zostało potwierdzone załączonym odpisem aktu zgonu nr AE 8468772 z dnia 12.11.2021r. Z uzyskanych przez wnioskodawcę informacji wynika, że w stosunku do zmarłego Alojzego Paszek brak jest danych o jego spadkobiercach – jako dowód w sprawie wnioskodawca przedstawił pismo z Sądu Rejonowego w Pszczynie z dnia 18.01.2022r., sygn. sprawy I Kor.og 522/21, w którym Sąd informuje, że nie zostało przeprowadzone postępowanie o stwierdzenie nabycia spadku po



zmarłym Alojzym Paszek. Poinformowano ponadto, że w systemie Currenda nie zarejestrowano sprawy o stwierdzenie nabycia spadku po ww. zmarłym.

Dodatkowo w trakcie trwania postępowania organ dokonał szczegółowej analizy danych zawartych w elektronicznym Rejestrze Spadkowym PL na stronie internetowej Krajowej Rady Notarialnej, nie odnajdując wpisów dot. dokumentów potwierdzających dziedziczenie po zmarłym Alojzym Paszek.

W świetle zgromadzonego materiału organ w sposób niebudzący żadnej wątpliwości określił, że przedmiotowa część nieruchomości ma nieuregulowany stan prawny. Do ww. stanu faktycznego ma zastosowanie art. 113 ust. 6-7 u.g.n., który stanowi, że przez nieruchomość o nieuregulowanym stanie prawnym rozumie się nieruchomość, dla której ze względu na brak księgi wieczystej, zbioru dokumentów albo innych dokumentów nie można ustalić osób, którym przysługują do niej prawa rzeczowe. Przepis ten stosuje się również, jeżeli właściciel lub użytkownik wieczysty nieruchomości nie żyje i nie przeprowadzono lub nie zostało zakończone postępowanie spadkowe.

W związku z powyższym Starosta Bielski, zgodnie z art. 114 ust. 3 i 4 u.g.n. informację o zamiarze ograniczenia sposobu korzystania z nieruchomości o nieuregulowanym stanie prawnym w powyższej sprawie podał do publicznej wiadomości poprzez wywieszenie w dniu 06.04.2022r. na tablicy ogłoszeń Starostwa Powiatowego w Bielsku-Białej i publikację na stronach internetowych Starostwa Powiatowego w Bielsku-Białej ([www.powiat.bielsko.pl](http://www.powiat.bielsko.pl), [www.bip.powiat.bielsko.pl](http://www.bip.powiat.bielsko.pl)) oraz wywieszenie na tablicy ogłoszeń Urzędu Miejskiego w Czechowicach-Dziedzicach, a także przez publikację na łamach internetowego dziennika „[monitorurzedowy.pl](http://monitorurzedowy.pl)”, z równoczesnym powiadomieniem wnioskodawcy. Ogłoszenie to było wywieszone w ww. miejscach przez okres 2 miesięcy.

W wyznaczonym dwumiesięcznym terminie nie zgłosiły się osoby, które wykazałyby, iż przysługują im prawa rzeczowe do powyższej nieruchomości, stąd też zgodnie z art. 114 ust. 4 i art. 115 ust. 3 u.g.n., postępowanie administracyjne dotyczące ograniczenia sposobu korzystania z ww. nieruchomości o nieuregulowanym stanie prawnym, zostało wszczęte przez wywieszenie zawiadomienia o wszczęciu postępowania oraz o zapoznaniu się stron z materiałem dowodowym w przedmiotowej sprawie, w formie ogłoszenia na tablicy ogłoszeń Starostwa Powiatowego w Bielsku-Białej i publikacji na stronach internetowych Starostwa Powiatowego w Bielsku-Białej ([www.powiat.bielsko.pl](http://www.powiat.bielsko.pl), [www.bip.powiat.bielsko.pl](http://www.bip.powiat.bielsko.pl)) oraz wywieszenie na tablicy ogłoszeń Urzędu Miejskiego w Czechowicach-Dziedzicach w dniach od 22.06.2022r. do 06.07.2022r. z równoczesnym powiadomieniem stron postępowania. W wyznaczonym terminie nie zgłoszono uwag do zgromadzonego materiału dowodowego.

Wobec powyższego orzeczono jak w sentencji.

*Zgodnie z art. 124 ust 4 u.g.n. „Na osobie lub jednostce organizacyjnej występującej o zezwolenie ciąży obowiązek przywrócenia nieruchomości do stanu poprzedniego, niezwłocznie po założeniu lub przeprowadzeniu ciągów, przewodów i urządzeń, o których mowa w ust. 1. Jeżeli przywrócenie nieruchomości do stanu poprzedniego jest niemożliwe albo powoduje nadmierne trudności lub koszty, stosuje się odpowiednio przepis art. 128 ust. 4.”*

Ostateczna decyzja wydana w trybie art. 124 ust.1 u.g.n. stanowi podstawę do dokonania wpisu w księdze wieczystej (art. 124 ust. 7 u.g.n.).

Na podstawie art. 118a ust. 2 ustawy o gospodarce nieruchomościami, decyzja podlega obwieszczeniu w sposób określony w art. 49 Kodeksu postępowania administracyjnego, zgodnie z którym „zawiadomienie stron o decyzjach i innych czynnościach organu administracji publicznej może nastąpić w formie publicznego obwieszczenia, w innej formie publicznego ogłoszenia zwyczajowo przyjętej w danej miejscowości lub przez udostępnienie pisma w Biuletynie Informacji Publicznej na stronie podmiotowej właściwego organu administracji publicznej (...)Zawiadomienie uważa się za dokonane po upływie czternastu dni od dnia, w którym nastąpiło publiczne obwieszczenie, inne publiczne ogłoszenie lub udostępnienie pisma w Biuletynie Informacji Publicznej”.

Od niniejszej decyzji służy stronom prawo wniesienia odwołania do Wojewody Śląskiego, za pośrednictwem Starosty Bielskiego wykonującego zadanie z zakresu administracji rządowej, w terminie 14 dni od daty jej doręczenia. Strony mogą się zrzec w formie oświadczenia prawa do wniesienia odwołania w trakcie biegu terminu odwołania. Z dniem doręczenia Staroście Bielskiemu oświadczenia o zrzeczeniu się prawa do wniesienia odwołania przez ostatnią ze stron, decyzja staje się ostateczna i prawomocna. W przypadku złożenia oświadczenia stronie nie przysługuje prawo do wniesienia odwołania.

Nie podlega opłacie skarbowej na podstawie art. 2 ust. 1 pkt 1 lit. h) ustawy z dnia 16 listopada 2006r. o opłacie skarbowej (t.j. Dz.U. z 2021r., poz. 1923 ze zm.).

Załącznik: Mapa określająca zakres zajętości przedmiotowej części nieruchomości.

Z up. STAROSTY

Andrzej Kamiński  
Wicestarosta



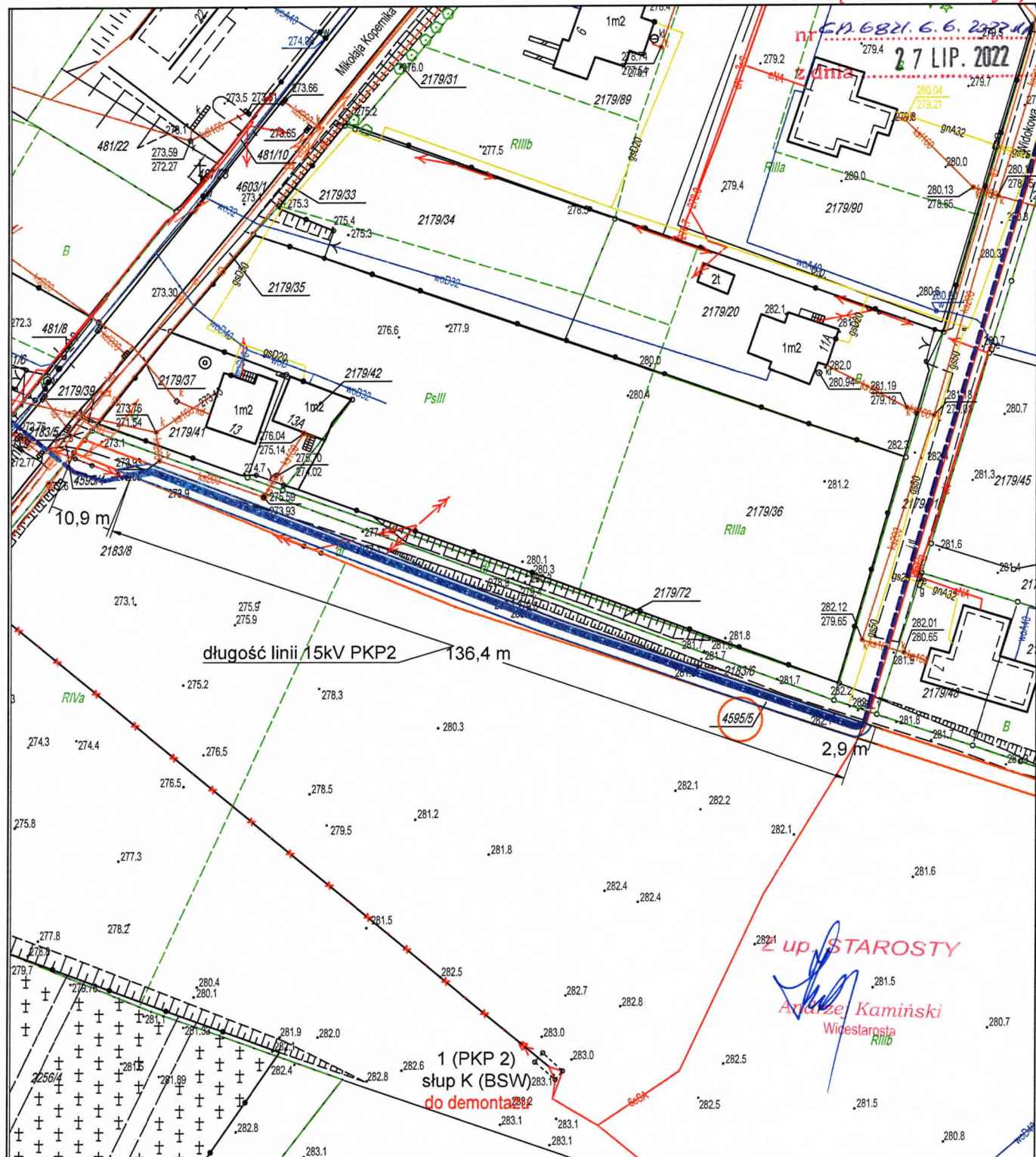
Otrzymują:

1. Strony wg rozdzielnika w aktach sprawy,
2. a/a.

**Informacja o przetwarzaniu danych osobowych (RODO):**

1). Administratorem danych osobowych jest Starosta Bielski – Starostwo Powiatowe w Bielsku-Białej, ul. Piastowska 40, 43-300 Bielsko-Biała 2). Kontakt do Inspektora Ochrony Danych: iod@powiat.bielsko.pl. 3). Podane dane osobowe będą przetwarzane w celu prowadzenia postępowania w trybie art. 124a ustawy o gospodarce nieruchomościami, w związku z realizacją obowiązku prawnego ciążyącego na administratorze (art. 6, ust. 1, lit. „c” RODO). 4). Dostęp do danych mają podmioty zewnętrzne świadczące usługi na rzecz Urzędu w zakresie niezbędnym do ich realizacji oraz podmioty uprawnione do dostępu do danych na podstawie przepisów prawa. 5). Zebrane dane będą przetwarzane do momentu wygaśnięcia podstawy prawnej przetwarzania z wyłączeniem celów statystycznych, archiwalnych i zabezpieczenia przyszłych roszczeń administratora danych. 6). Podanie danych osobowych w zakresie obowiązujących przepisów ustawowych jest obowiązkowe, w pozostałym zakresie jest dobrowolne. 7) Osobie, której dane dotyczą, przysługuje, w przypadkach określonych przepisami, prawo dostępu do treści swoich danych oraz ich sprostowania, usunięcia, ograniczenia przetwarzania, wniesienia sprzeciwu wobec przetwarzania, wniesienia skargi do organu nadzorczego oraz prawo do odwołania zgody na przetwarzanie danych podanych dobrowolnie w każdym czasie. Jednakże wycofanie zgody nie wpływa na zgodność z prawem przetwarzania, którego dokonano na podstawie zgody przed jej wycofaniem. Szczegółowe informacje są dostępne w Biurze Obsługi Mieszkańca, na tablicy informacyjnej oraz w Biuletynie Informacji Publicznej i na powiatowej stronie internetowej [www.powiat.bielsko.pl](http://www.powiat.bielsko.pl).





projektowana podziemna (kablowa 2x3x240 mm<sup>2</sup>) linia elektroenergetyczna o napięciu 15 kV PKP 2, stanowiąca zasilanie rezerwowe, relacji GPZ Czechowice Rafineria - PT Czechowice-Dziedzice

pas służebności przesyłu linii kablowej (strefa kontrolowana)

obszar ograniczenia sposobu korzystania z nieruchomości (pas budowlano-montażowy)

istniejąca nadziemna (napowietrzna) linia elektroenergetyczna o napięciu 15 kV, DO DEMONTAŻU

Podpis właściciela	Podpis przedstawiciela inwestora	Data:	październik 2021 r.
Plan trasy linii SN 15 kV GPZ Czechowice Zachód - RS Czechowice - PT Czechowice-Dziedzice		Skala:	Biuro projektowe:
		1:1000	ENERGOPROJEKT POZNAŃ S.A.
Nr umowy:		Długość osi kablowej linii 15 kV	136.4 m
Gmina:	Czechowice - Dziedzice	Pole powierzchni pasa służebności	136.4 m <sup>2</sup>
Obręb:	0001 Czechowice	Pole powierzchni obszaru ograniczenia sposobu korzystania z nieruchomości	410 m <sup>2</sup>
Nr działki:	4595/5		Właściciel linii: PKP ENERGETYKA S.A.