



**RAPORT Z WYKONANIA  
PROGRAMU OCHRONY  
ŚRODOWISKA  
DLA POWIATU BIELSKIEGO  
za lata 2013-2015**

**Bielsko-Biala, wrzesień 2016 r.**

# **RAPORT Z WYKONANIA PROGRAMU OCHRONY ŚRODOWISKA DLA POWIATU BIELSKIEGO za lata 2013-2015**

**Opracowanie:**

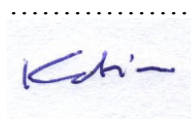
EKOLOGUS Sp. z o.o.

ul. Jaskółcza 29

43-300 Bielsko-Biała

mgr Agnieszka Sakowicz

mgr Marcin Kotwicz



## SPIS TREŚCI

SPIS TABEL .....	4
SPIS RYSUNKÓW .....	5
1. Wstęp.....	6
2. Realizacja zadań zawartych w Programie Ochrony Środowiska dla Powiatu Bielskiego .....	7
2.1. Powietrze (P) .....	7
2.2. Zasoby wodne (W) .....	15
2.3. Gospodarka odpadami (O) .....	29
2.4. Przyroda i krajobraz (PK).....	43
2.5. Zasoby naturalne (ZN) .....	46
2.6. Tereny przemysłowe i zdegradowane (TP) oraz gleby (GL) .....	47
2.7. Hałas (H) i oddziaływanie pól elektromagnetycznych (E).....	52
3. Ocena stanu realizacji Programu Ochrony Środowiska dla Powiatu Bielskiego .....	53
3.1. Powietrze (P) .....	53
3.2. Zasoby wodne (W) .....	54
3.3. Gospodarka odpadami (O) .....	56
3.4. Przyroda i krajobraz (PK).....	56
3.5. Zasoby naturalne (ZN) .....	57
3.6. Tereny przemysłowe i zdegradowane (TP) oraz gleby (GL) .....	58
3.7. Hałas (H) i oddziaływanie pól elektromagnetycznych (E).....	59
4. Monitoring realizacji Programu Ochrony Środowiska dla Powiatu Bielskiego.....	60
4.1. Powietrze atmosferyczne (P).....	61
4.2. Zasoby wodne (W) .....	63
4.3. Gospodarka odpadami (O) .....	67
4.4. Przyroda i krajobraz (PK).....	69
4.5. Zasoby naturalne (ZN) .....	72
4.6. Tereny przemysłowe i zdegradowane (TP) oraz gleby (GL) .....	72
4.6. Hałas (H) i promieniowanie elektromagnetyczne (E) .....	73
5. Podsumowanie i wnioski.....	74

**SPIS TABEL**

Tab. 1. Powietrze atmosferyczne (P) - realizacja zadań własnych i koordynowanych Powiatu.....	7
Tab. 2. Powietrze atmosferyczne (P) - realizacja kierunków działań przez Gminy.....	10
Tab. 3. Powietrze atmosferyczne (P) - realizacja zadań przez zakłady.....	14
Tab. 4. Zasoby wodne (W) - realizacja zadań własnych i koordynowanych Powiatu.....	15
Tab. 5. Zasoby wodne (W) - realizacja zadań RZGW w Krakowie i RZGW w Gliwicach.....	17
Tab. 6. Zasoby wodne (W) - realizacja zadań SZMiUW w Katowicach o/Pszczyna i o/Żywiec.....	22
Tab. 7. Zasoby wodne (W) - realizacja kierunków działań przez Gminy.....	25
Tab. 8. Zasoby wodne (W) - realizacja zadań przez zakłady.....	28
Tab. 9. Gospodarka odpadami (O) - realizacja zadań własnych i koordynowanych Powiatu.....	29
Tab. 10. Gospodarka odpadami (O) - realizacja kierunków działań przez Gminy.....	31
Tab. 11. Gospodarka odpadami (O) - realizacja zadań przez zakłady.....	42
Tab. 12. Przyroda i krajobraz (PK) - realizacja zadań własnych i koordynowanych Powiatu.....	43
Tab. 13. Przyroda i krajobraz (PK) - realizacja kierunków działań przez Gminy.....	45
Tab. 14. Zasoby naturalne (ZN) - realizacja zadań własnych i koordynowanych Powiatu.....	46
Tab. 15. Zasoby naturalne (ZN) - realizacja kierunków działań przez Gminy.....	47
Tab. 16. Tereny poprzemysłowe i zdegradowane (TP) oraz gleby (GL) - realizacja zadań własnych i koordynowanych Powiatu.....	47
Tab. 17. Tereny poprzemysłowe i zdegradowane (TP) oraz gleby (GL) - realizacja kierunków działań przez Gminy.....	49
Tab. 18. Tereny poprzemysłowe i zdegradowane (TP) oraz gleby (GL) - realizacja zadań przez zakłady.....	51
Tab. 19. Hałas (H) i oddziaływanie pól elektromagnetycznych (E) - realizacja zadań własnych i koordynowanych Powiatu.....	52
Tab. 20. Hałas (H) i oddziaływanie pól elektromagnetycznych (E) - realizacja kierunków działań przez Gminy.....	52
Tab. 21. Wskaźniki monitoringu – powietrze atmosferyczne (P).....	61
Tab. 22. Wskaźniki monitoringu – zasoby wodne (W).....	63
Tab. 23. Wskaźniki monitoringu – gospodarka odpadami (O).....	67
Tab. 24. Wskaźniki monitoringu – przyroda i krajobraz (PK).....	69
Tab. 25. Wskaźniki monitoringu – zasoby naturalne (ZN).....	72
Tab. 26. Wskaźniki monitoringu – tereny poprzemysłowe i zdegradowane (TP) oraz gleby (GL).....	72
Tab. 27. Wskaźniki monitoringu – hałas (H) i promieniowanie elektromagnetyczne (E).....	73

## **SPIS RYSUNKÓW**

Rys. 1. Emisja przemysłowych zanieczyszczeń powietrza na terenie powiatu bielskiego. ....	62
Rys. 2. Ludność korzystająca z komunalnych oczyszczalni ścieków na terenie powiatu bielskiego. ....	65
Rys. 3. Ludność korzystająca z sieci kanalizacyjnej na terenie powiatu bielskiego. ....	65
Rys. 4. Ludność korzystająca z sieci kanalizacyjnej w poszczególnych gminach powiatu bielskiego. ....	66
Rys. 5. Ludność korzystająca z sieci wodociągowej na terenie powiatu bielskiego. ....	67
Rys. 6. Wytwarzanie i odzysk odpadów z sektora gospodarczego. ....	68
Rys. 7. Powierzchnie objęte ochroną przyrodniczą na terenie powiatu bielskiego. ....	70
Rys. 8. Lesistość gmin powiatu bielskiego. ....	71

## 1. Wstęp

Program Ochrony Środowiska dla Powiatu Bielskiego na lata 2013-2016 z perspektywą do roku 2020 r. został przyjęty przez radę Powiatu w dniu 28 sierpnia 2014 roku, uchwałą nr IV/55/402/14. Dokument opracowano zgodnie z art. 17 ust. 1 ustawy Prawo ochrony środowiska. Zgodnie z art. 18 ustawy Prawo ochrony środowiska organ wykonawczy powiatu sporządza co 2 lata raport z wykonania programu ochrony środowiska i przedstawia go radzie powiatu.

Raport z wykonania „Programu Ochrony Środowiska dla Powiatu Bielskiego na lata 2013-2016 z perspektywą do roku 2020 r. został przygotowany w celu realizacji zobowiązań nałożonych na Zarząd Powiatu przez obowiązujące w Polsce prawo w zakresie ochrony środowiska. Raport stanowi narzędzie monitoringu umożliwiające ocenę stopnia realizacji zamierzeń programowych – stopnia realizacji celów, zadań własnych i koordynowanych Powiatu oraz uzyskanych efektów ekologicznych. Przy ocenie stopnia realizacji zadań wykorzystano wskaźniki monitoringu ujęte w Programie.

W ramach niniejszego opracowania wykorzystano następujące źródła informacji i dane pochodzące z:

- Wydziału Ochrony Środowiska, Rolnictwa i Leśnictwa Starostwa Powiatowego w Bielsku-Białej,
- urzędów Gmin w oparciu o nadesłane ankiety,
- raportów z realizacji gminnych programów ochrony środowiska,
- Wojewódzkiego Inspektoratu Ochrony Środowiska w Katowicach,
- Regionalnego Zarządu Gospodarki Wodnej w Krakowie,
- Regionalnego Zarządu Gospodarki Wodnej w Gliwicach,
- Śląskiego Zarządu Melioracji i Urządzeń Wodnych,
- Regionalnej Dyrekcji Ochrony Środowiska w Katowicach,
- zakładów przemysłowych w oparciu o nadesłane ankiety,
- Głównego Urzędu Statystycznego.

W Programie Ochrony Środowiska dla Powiatu Bielskiego na lata 2013-2016 z perspektywą do roku 2020 r. wskazano 9 celów długoterminowych odnoszących się do poszczególnych komponentów środowiska z terminem realizacji do 2016 r., wskazano zadania własne i koordynowane Powiatu oraz kierunki działań dla Gmin z terminem na lata 2013-2016.

W niniejszym raporcie dokonano analizy stopnia realizacji zadań zawartych w planie operacyjnym (zadań własnych i koordynowanych Powiatu), kierunków działań wskazanych do realizacji przez Gminy, ujęto również analizę zadań zrealizowanych przez instytucje i zakłady działające na terenie powiatu.

## 2. Realizacja zadań zawartych w Programie Ochrony Środowiska dla Powiatu Bielskiego

### 2.1. Powietrze (P)

W poniższych tabelach opisano stan realizacji zadań w zakresie ochrony powietrza na terenie powiatu bielskiego w latach 2013-2015.

**Tab. 1. Powietrze atmosferyczne (P) - realizacja zadań własnych i koordynowanych Powiatu.**

Lp.	Zadania Programu Ochrony Środowiska dla Powiatu Bielskiego na lata 2013 – 2016 z perspektywą do roku 2020	Jednostka odpowiedzialna / jednostka współpracująca	Stan realizacji zadań w latach 2013 - 2015
<b>POWIETRZE ATMOSFERYCZNE (P) - zadania własne i koordynowane</b>			
1.	Modernizacja systemów ogrzewania w obiektach zarządzanych przez Powiat	Starostwo Powiatowe / jednostki organizacyjne powiatu	Zadania zrealizowane. 1. Termomodernizacja budynku Starostwa Powiatowego w Bielsku Białej Wartość inwestycji ogółem wynosi 2.615.880,93 zł (gdzie: 1.409.657,93 zł stanowią środki własne powiatu i 1.206.223,00 zł stanowią środki Wojewódzkiego Funduszu Ochrony Środowiska i Gospodarki Wodnej). W roku 2013 wydatkowano 110.454,00 zł na wykonanie audytu energetycznego oraz opracowanie dokumentacji projektowej budowy instalacji wentylacji mechanicznej i klimatyzacji wraz ze źródłem ciepła i chłodu oraz instalacji centralnego ogrzewania w budynku Starostwa. W 2015 roku wydatkowano kwotę 1.656.725,80 zł, na postępowanie przetargowe i realizację inwestycji.
2.	Termomodernizacja obiektów zarządzanych przez Powiat	Starostwo Powiatowe / jednostki organizacyjne powiatu	2. Termomodernizacja budynku Urzędu Pracy w Czechowicach-Dziedzicach Zadanie zostało w całości zrealizowane w latach 2013-2015. Otrzymało dofinansowanie ze środków Narodowego Funduszu Ochrony Środowiska i Gospodarki Wodnej oraz Wojewódzkiego Funduszu Ochrony Środowiska i Gospodarki Wodnej. Wykonano ocieplenia budynku oraz modernizację kotłowni. Wartość inwestycji ogółem wyniosła 125.893,54 zł (gdzie: 39.894,56 zł stanowią środki własne powiatu, i 85.998,98 zł stanowią środki Wojewódzkiego Funduszu Ochrony Środowiska i Gospodarki Wodnej). W roku 2013 wydatkowano kwotę 22.693,50 zł, na wykonanie audytu energetycznego, opracowanie dokumentacji projektowej oraz części ekologiczno-technicznej do GIS NFOŚiGW. W roku 2015 został rozstrzygnięty przetarg i wykonano prace budowlane w kwocie 103.200,04 zł. 3. Termomodernizacja budynku Liceum Ogólnokształcącego w Czechowicach Dziedzicach

Lp.	Zadania Programu Ochrony Środowiska dla Powiatu Bielskiego na lata 2013 – 2016 z perspektywą do roku 2020	Jednostka odpowiedzialna / jednostka współpracująca	Stan realizacji zadań w latach 2013 - 2015
<b>POWIETRZE ATMOSFERYCZNE (P) - zadania własne i koordynowane</b>			
			<p>Projekt dofinansowany ze środków Narodowego Funduszu Ochrony Środowiska i Gospodarki Wodnej oraz Wojewódzkiego Funduszu Ochrony Środowiska i Gospodarki Wodnej. Obejmuje wykonanie ocieplenia dachów i ścian zewnętrznych. Przewidywana wartość inwestycji ogółem wynosi 1.037.615,85 zł (gdzie: 349.640,83 zł stanowią środki własne powiatu, i 687.975,02 zł stanowią środki Wojewódzkiego Funduszu Ochrony Środowiska i Gospodarki Wodnej). W roku 2013 wykonano dokumentację termomodernizacji budynku Liceum za kwotę 45.866,70 zł. W 2015 r. wydatkowano kwotę 884.816,53 zł.</p> <p>4. Termomodernizacja budynku Zespołu Szkół „Silesia” w Czechowicach-Dziedzicach</p> <p>W 2013 r. wykonano termomodernizację budynku Zespołu Szkół „Silesia” w Czechowicach-Dziedzicach – za kwotę 798.105,62 zł, w tym: WFOŚiGW – 555.597,92 zł (pożyczka), NFOŚiGW – 242.507,70 zł. Środki wydatkowano min. na docieplenie stropu i ścian, wymianę okien i drzwi zewnętrznych oraz osuszanie i częściową izolację fundamentów.</p>
3.	Bieżące remonty i przebudowy dróg powiatowych	Zarząd Dróg Powiatowych	<p>Zadanie zrealizowane.</p> <p>W 2013 r. zrealizowano:</p> <ol style="list-style-type: none"> <li>1. Modernizacja dróg powiatowych na terenie gminy Czechowice– Dziedzice za kwotę 900.061,07 zł;</li> <li>2. Usuwanie skutków powodzi – remonty dróg powiatowych – 4425 S ul. Zabrzaska; 4491 S ul. Ptasznika Zasole Bielańskie; 4484 S ul. Szkolna Pisarzowice – 2.682.407,73 zł;</li> <li>3. Przebudowa drogi pow. 4471 S ul. Janowicka w Gm. Bestwinie; przebudowa drogi pow. 4405 S ul. Górskiej w Szczyrku; przebudowa drogi 4479 S Czaniec - Roczyny – Andrychów; przebudowa ul. Traugutta w Czechowicach – Dziedzicach;</li> <li>-przeb. ul. Krzywolaków i ul. Czechowickiej w Kaniowie - za kwotę 10.484.820,78 zł;</li> <li>4. Przebudowy w ramach usuwania skutków powodzi, inwestycje powodziowe tj. Odbudowa drogi 4450 S ul. Kopernika w Czechowicach – Dziedzicach; Odbudowa drogi 4485 S ul. Paderewskiego w Wilamowicach ; Odbudowa drogi 4468 S ul. Szkolna w Bestwinie; Osuwisko w Starej Wsi; Przebudowa drogi 4425 S ul. Waryńskiego w Czechowicach – Dziedzicach – łącznie za kwotę 17.378.140,39 zł.</li> </ol> <p>W 2014 r. zrealizowano:</p> <ol style="list-style-type: none"> <li>1. Modernizacja dróg powiatowych na terenie gminy Czechowice – Dziedzice i gminy Wilamowice za kwotę 714.820,95 zł;</li> </ol>



Lp.	Zadania Programu Ochrony Środowiska dla Powiatu Bielskiego na lata 2013 – 2016 z perspektywą do roku 2020	Jednostka odpowiedzialna / jednostka współpracująca	Stan realizacji zadań w latach 2013 - 2015
<b>POWIETRZE ATMOSFERYCZNE (P) - zadania własne i koordynowane</b>			
			<p>2. Wydatki inwestycyjne tj. przebudowa drogi pow. 4487 S ul. Odsole w Hecznarowicach; Przebudowa drogi pow. 1404 S w Wilkowicach; przebudowa drogi pow. 4444 S ul. Krakowska w Bestwinie ; przebudowa drogi pow. 4482 S ul. Jana III Sobieskiego w Kozach; przebudowa drogi pow. 4426 S w Mazańcowicach; Kompleksowe uzbrojenie terenów przemysłowych w Kaniowie; Budowa ścieżki rowerowej przy ul. Węglowej w Czechowicach – Dziedzicach; Budowa chodnika wzdłuż drogi pow. 2633 S w Jasienicy i Rudzicy; Przebudowa drogi pow.4454 S ul. Traugutta w Czechowicach – Dziedzicach wraz z Przebudową skrzyżowania ul. Drzymały i ul. Narutowicza na rondo; łącznie za kwotę 34.145.807,79 zł;</p> <p>3. Przebudowy w ramach usuwania skutków powodzi tj. Przebudowa drogi pow.4444S ul. Krakowska w Bestwinie; Przebudowa drogi pow. 4482 S ul. Sobieskiego w Kozach; przebudowa drogi 4405 S ul. Górską w Szczyрку; Przebudowa drogi 4498 S ul. Piłsudskiego w Wilamowicach; Przebudowa skrzyżowania na rondo w Ligocie; Przebudowa drogi 4444 S ul. Bestwińska w Czechowicach – Dziedzicach łącznie za kwotę 9.234.060,23 zł</p> <p>W 2015 r. zrealizowano:</p> <p>1. Na modernizację dróg powiatowych na terenie gminy Buczkowice, Szczyrk wydatkowano kwotę 31.350,06 zł;</p> <p>2. Wydatki inwestycyjne tj. przebudowa drogi pow. 4426 S w Mazańcowicach; kompleksowe uzbrojenie terenów przemysłowych w Kaniowie; budowa chodnika wzdłuż drogi pow. 2633 S w Jasienicy i Rudzicy; przebudowa drogi pow. 1465 S w Gminie Porąbka; przebudowa drogi pow. 4481 S ul. Kęcka w Kozach; łącznie za kwotę 24.488.684,99 zł;</p> <p>3. Przebudowy w ramach usuwania skutków powodzi tj. przebudowa drogi pow. 4425 S Czechowice- Zabrzeg – Międzyrzecze – Wapienica; przebudowa drogi pow. 1403 S Międzybrodzie Bialskie – Straconka; przebudowa drogi pow. 4484 S Pisarzowice – Kozy cz. I – łącznie za kwotę 3.042.837,41 zł.</p>
4.	Utrzymanie czystości dróg w celu ograniczenia emisji wtórnej (czyszczenie metodą mokrą)	Zarząd Dróg Powiatowych	Zadanie zrealizowane. Na utrzymanie czystości dróg w celu ograniczenia emisji wtórnej (czyszczenie metodą mokrą) wydatkowano w latach 2013-2015 kwotę 72.000,00 zł.
5.	Edukacja ekologiczna mieszkańców powiatu w zakresie korzystania z energii ze źródeł odnawialnych	Starostwo Powiatowe	Zadanie realizowane. Powiat jest organizatorem Konkursu Ekologicznego „Człowiek a Środowisko”. Konkurs przeznaczony jest dla uczniów szkół podstawowych i gimnazjalnych. W 2015 r. odbyła się XII edycja konkursu, zgłoszono ponad 230 prac z całego powiatu. Na zakup

Lp.	Zadania Programu Ochrony Środowiska dla Powiatu Bielskiego na lata 2013 – 2016 z perspektywą do roku 2020	Jednostka odpowiedzialna / jednostka współpracująca	Stan realizacji zadań w latach 2013 - 2015
<b>POWIETRZE ATMOSFERYCZNE (P) - zadania własne i koordynowane</b>			
			nagród z budżetu powiatu przeznaczono w 2015 r. 1.976,30 zł, w 2014 r. - 2.978,58 zł.
6.	Promocja środków transportu zbiorowego	Starostwo Powiatowe MZD/ PKS/Gminy	<p>Zadanie realizowane.</p> <p>Lokalny transport zbiorowy jest finansowany corocznie z budżetów Gmin i Powiatu.</p> <p>W 2013 r. wydatkowano kwotę 3.793.483,00 zł, w tym:</p> <ul style="list-style-type: none"> <li>– 2.486.939,85 zł – środki własne Powiatu</li> <li>– 1.306.543,15 zł – pomoc finansowa od Gmin.</li> </ul> <p>W 2014 r. wydatkowano kwotę 3.667.721,89 zł, w tym:</p> <ul style="list-style-type: none"> <li>– 1.162.840,89 zł – środki własne Powiatu</li> <li>– 2.504.881,00 zł – pomoc finansowa Gmin.</li> </ul> <p>W 2015 r. wydatkowano kwotę 4.876.353,00 zł, w tym:</p> <ul style="list-style-type: none"> <li>– 2.295.597,00 zł – środki własne Powiatu</li> <li>– 2.580.756,00 zł – środki pomocy finansowej Gmin.</li> </ul>

Tab. 2. Powietrze atmosferyczne (P) - realizacja kierunków działań przez Gminy.

Lp.	Kierunki Programu Ochrony Środowiska dla Powiatu Bielskiego na lata 2013 – 2016 z perspektywą do roku 2020	Jednostka odpowiedzialna / jednostka współpracująca	Stan realizacji kierunków działań w latach 2013 - 2015
<b>POWIETRZE ATMOSFERYCZNE (P) - kierunki działań dla Gmin</b>			
1.	Wdrażanie programu ochrony powietrza, zgodnie z wynikami rocznej oceny jakości powietrza w strefach.	Gminy	<p>Kierunek realizowany.</p> <p>We wszystkich Gminach powiatu wdrażane są działania wynikające z programów ochrony powietrza – zgodnie z wynikami rocznych ocen jakości powietrza w poszczególnych strefach województwa. Gminy powiatu należą do strefy śląskiej. W okresie sprawozdawczym 2013-2015 r. były to działania związane z ograniczeniem emisji ze źródeł małej mocy polegające na wymianie niskosprawnych urządzeń, wykorzystywanych w indywidualnych systemach grzewczych w obiektach użyteczności publicznej, obiektach należących do sektora komunalno – bytowego oraz do sektora usług i handlu, a także małych i średnich przedsiębiorstw (działania opisane w tab. 2 pkt. 7. - Termomodernizacje obiektów budowlanych będących w zasobach gminy). Były to również działania polegające na modernizacji układu</p>

Lp.	Kierunki Programu Ochrony Środowiska dla Powiatu Bielskiego na lata 2013 – 2016 z perspektywą do roku 2020	Jednostka odpowiedzialna / jednostka współpracująca	Stan realizacji kierunków działań w latach 2013 - 2015
<b>POWIETRZE ATMOSFERYCZNE (P) - kierunki działań dla Gmin</b>			
			komunikacyjnego, skutkujące poprawą płynności ruchu pojazdów (działania związane z redukcją emisji liniowej opisane w tab. 2 pkt . 6. – Modernizacje dróg gminnych). Ponadto w części gmin przeprowadzone zostały akcje edukacyjne mające na celu zwiększenie świadomości społeczeństwa w zakresie potrzeb i możliwości ochrony powietrza.
2.	Wspieranie działań inwestycyjnych w zakresie ochrony powietrza podejmowanych przez podmioty gospodarcze i mieszkańców.	Gminy	Kierunki realizowane. Na terenie powiatu bielskiego w części Gmin realizowane są Programy Ograniczania Niskiej Emisji. Dokumenty określają kierunki dla Gminy w zakresie zmniejszenia emisji zanieczyszczeń do atmosfery, wyznaczają konkretne cele w zakresie redukcji emisji gazów cieplarnianych, efektywności energetycznej oraz wykorzystania odnawialnych źródeł energii.
3.	Wspieranie rozwoju odnawialnych źródeł energii oraz technologii zwiększających efektywne wykorzystanie energii i zmniejszających materiałochłonność gospodarki.	Gminy	W okresie sprawozdawczym 2013-2015 r. Plany Gospodarki Niskoemisyjnej uchwaliły Gminy Buczkowice i Wilkowice. W 2013r. Gmina Buczkowice uchwaliła Aktualizację założeń do planu zaopatrzenia w ciepło, energię elektryczną i paliwa gazowe dla gminy Buczkowice. W 2013 roku Gmina Jaworze przyjęła uchwałą Założenia do planu zaopatrzenia w ciepło, energię elektryczną i paliwa gazowe dla Gminy Jaworze na lata 2013-2028.
4.	Wspieranie wdrażania przyjaznych środowisku technologii z uwzględnieniem biopaliw oraz modernizacja układów technologicznych.	Gminy	
5.	Zwiększenie świadomości społeczeństwa w zakresie potrzeb i możliwości ochrony powietrza, w tym oszczędności energii i stosowania odnawialnych źródeł energii.	Gminy	Kierunek realizowany. Bestwina: udział w akcjach ekologicznych 800 uczestników, koszt dofinansowania akcji z budżetu Gminy: 1.128,00 zł, Buczkowice: 1. Artykuły w gazecie gminnej dotyczące prawidłowych zasad gospodarki odpadami komunalnymi na terenie nieruchomości, w tym artykuły o szkodliwości dla zdrowia związków emitowanych podczas spalania odpadów komunalnych. 2. W trakcie przeprowadzania strategicznej oceny oddziaływania na środowisko dla uchwalonego w 2015 r. Planu Gospodarki Niskoemisyjnej została przeprowadzona akcja informacyjno-edukacyjna skierowana do mieszkańców, w ramach której poruszane były zagadnienia dotyczące: - szkodliwości spalania odpadów w piecach domowych; - zagrożeń wynikających ze stosowania starych kotłów węglowych o wysokiej emisji zanieczyszczeń; - korzyści wynikających ze stosowania niskoemisyjnych źródeł ogrzewania; - oszczędności energii elektrycznej i ciepłej. Jasienica: Podejmowanie działań edukacyjnych przez firmy

Lp.	Kierunki Programu Ochrony Środowiska dla Powiatu Bielskiego na lata 2013 – 2016 z perspektywą do roku 2020	Jednostka odpowiedzialna / jednostka współpracująca	Stan realizacji kierunków działań w latach 2013 - 2015
<b>POWIETRZE ATMOSFERYCZNE (P) - kierunki działań dla Gmin</b>			
			handlowe działające w zakresie odnawialnych źródeł energii oraz prasa i ulotki Kozy: Coroczna akcja informacyjna w lokalnej prasie o szkodliwości spalania odpadów w paleniskach domowych Szczyrk: Akcja edukacyjna – organizacja happeningu ekologicznego pod hasłem „Kochasz dzieci nie pal śmieci” koszt: 15.803,70 zł
6.	Modernizacje dróg gminnych.	Gminy	<p>Kierunek realizowany.</p> <p>Bestwina: odbudowa ul. Braci Dudów w Bestwince na dł. 2 km – 903625,00 zł. Gmina współfinansowała modernizację drogi powiatowej nr 4464 S– ul. Czechowickiej i ul. Krzywolaków w Kaniowie zmodernizowano 2,92 km drogi – 1351014,00 zł.</p> <p>Buczkowice: 1. Pozimowy remont wszystkich dróg gminnych, polegający na uzupełnieniu ubytków oraz wzmocnieniu powierzchniowym: 515,8 tys. zł. 2. Remont drogi gminnej ul. Kaniowej w Buczkowicach – 366,0 tys. zł. 3. Przebudowa dróg gminnych ul. Woźnej i Bratków w Buczkowicach - 194,9 tys. zł.</p> <p>Czechowice-Dziedzice: W roku 2013 r. dokonano modernizacji 8 gminnych dróg - kwota 1.461.361,11 zł, W roku 2014 r. ilość modernizowanych dróg gminnych wzrosła do 11 dróg - 2.093.546,19 zł. W roku 2015 r. modernizacją zostało objętych 14 gminnych dróg - 1.949.594,00 zł.</p> <p>Jasienica: Remonty dróg gminnych za kwotę 2.976.694,97 zł</p> <p>Jaworze: W 2013 r. przeprowadzono modernizację ul. Kwiatowej – 144.900 zł. W 2014 r. modernizacja dróg gminnych: ul. Brzozowa, Cedrowa, Graniczna, Groszkowa, Zagajnikowa, - 368.797 zł. W 2015 r. modernizacja dróg gminnych: ul. Na Stoku, Morwowa, Podgórska, Pagórkowa – 252.352 zł.</p> <p>Kozy: 2013 r. - remonty częściowe nawierzchni asfaltowych na drogach gminnych – 366.758,73 zł - przebudowa ul. Dworcowej i chodnika wzdłuż ul. Przecznej -1.552.342,78 zł, 2014 r. - remonty częściowe nawierzchni asfaltowych na drogach gminnych -195.881,74 zł - przebudowa ul. Nadbrzeżnej – 703.193,71 zł, -przebudowa mostu ul. Miodowa, -102.602,98 zł.</p> <p>2015 r. - remonty częściowe nawierzchni asfaltowych na drogach gminnych -135.672,33 zł, - modernizacja ul. Zdrojowa – 81.767,43 zł, - przebudowa mostu ul. Nadbrzeżna -213.118,27 zł, - modernizacja dróg gminnych i obiektów mostowych – 90.890,47 zł - przebudowa ul. Szkolnej – 533.799,15 zł.</p> <p>Porąbka: remont ul. Cierniowej, remont ul. Bławatków,</p>

Lp.	Kierunki Programu Ochrony Środowiska dla Powiatu Bielskiego na lata 2013 – 2016 z perspektywą do roku 2020	Jednostka odpowiedzialna / jednostka współpracująca	Stan realizacji kierunków działań w latach 2013 - 2015
<b>POWIETRZE ATMOSFERYCZNE (P) - kierunki działań dla Gmin</b>			
			<p>remont ul. Bukowski Groń, remont ul. Długiej w Czańcu, remont ul. Klonowej, remont ul. Kłosowej, Remont ulicy Słonecznej, remont ul. Kłosowej, Remont ul. Klonowej – remont dróg we wszystkich przypadkach polega na wymianie nawierzchni wraz z podbudową oraz odwodnieniem. Kwota łączna: 752.538,95 zł.</p> <p>Szczyrk: remonty dróg gminnych za kwotę 3.449.036,78 zł</p> <p>Wilamowice: przebudowa drogi rolniczej ul. Lanckorona, przebudowa dróg: ul. Pańskiej i ul. Św. Floriana, przebudowa drogi ul. Chabrowej, przebudowa drogi ul. Pielgrzymów, przebudowa drogi ul. Wodnej. Łączny koszt modernizacji poniesiony w latach 2013-2015 - 3.593.874,88 zł</p> <p>Wilkowice: przebudowa drogi ul. Klimczoka, remont drogi ul. Stroma, remont drogi ul. Kapitana Cyma, remont drogi ul. Gruntowa. Łączna kwota: 3.315.504,12 zł.</p>
7.	Termomodernizacje obiektów budowlanych będących w zasobach gminy.	Gminy	<p>Kierunek realizowany.</p> <p>Bestwina: wymiana źródeł ciepła w 4 budynkach użyteczności publicznej na nowoczesne kotły gazowe, koszt: 12.690,00 zł,</p> <p>Czechowice-Dziedzice: w 2013 r. wykonano termomodernizację OSP w Bronowie - 255.925,72 zł.</p> <p>W 2014 r. wykonano termomodernizację budynku OSP Zabrzeg, PP nr 10 Czechowice-Dziedzice oraz MOSiR Czechowice-Dziedzice - 106.286,00 zł.</p> <p>W 2015 r. wykonano kompleksową termomodernizację budynków użyteczności publicznej w Czechowicach-Dziedzicach z wykorzystaniem odnawialnych źródeł energii: OSP Zabrzeg, PP nr 10 Czechowice-Dziedzice, MOSiR Czechowice-Dziedzice – 148.817,00 zł.</p> <p>Jasienica: Budynek Szkoły w Świętoszówce – kwota 420.182,29zł</p> <p>Jaworze: w 2013 roku poniesiono wydatki na „Modernizację szkoły podstawowej - termomodernizację” w kwocie 81.344,90 zł. W 2013 roku wydatkowano kwotę 2.800,00 zł na opracowanie dokumentacji audytu energetycznego dla budynku ośrodka zdrowia w Jaworzu. W 2014 roku przeprowadzono termomodernizację szkoły podstawowej w Jaworzu w ramach projektu „Oszczędzanie energii i promowanie odnawialnych źródeł energii” pn.: Termomodernizacja budynku szkoły wraz z przebudową systemu ogrzewania” – koszt 1, 630 mln zł. Zadanie zostało dofinansowane z funduszu EOG w kwocie 858.267,00 zł.</p> <p>Kozy: 2013 r. -Termomodernizacja (ocieplenie stropu i wymiana okien) w Pałacu Czeczów w Kozach – 174.117,57 zł, termomodernizacja Ośrodka Zdrowia w Kozach (ściany i strop) -156.187,34 zł,</p> <p>Porąbka: Rok 2013 - termomodernizacja budynku</p>

Lp.	Kierunki Programu Ochrony Środowiska dla Powiatu Bielskiego na lata 2013 – 2016 z perspektywą do roku 2020	Jednostka odpowiedzialna / jednostka współpracująca	Stan realizacji kierunków działań w latach 2013 - 2015
<b>POWIETRZE ATMOSFERYCZNE (P) - kierunki działań dla Gmin</b>			
			<p>komunalnego w Bujakowie, ul Bielska 22 (środki własne 224.036 zł dofinansowanie z WFOŚGW 85.951 zł). Rok 2014: termomodernizacja Ośrodka Zdrowia w Czańcu Środki własne: 189.290 zł. Rok 2015: termomodernizacja budynku Publicznego Gimnazjum w Porąbce środki własne 272.000 zł, dofinansowanie z Regionalnego Programu Operacyjnego Woj.Śląskiego: 688.000 zł, termomodernizacja elewacji budynku Sołtysówki w Kobiernicach środki własne: 43.073 zł, termomodernizacja ścian budynku OSP w Porąbce ul. Wlk. Puszcza 147 środki własne: 41.127 zł, termomodernizacja ścian budynku Ośrodka Zdrowia w Czańcu środki własne: 115.000 zł.</p> <p>Szczyrk: wymiana kotłów gazowych wraz z osprzętem koniecznym do zamontowania nowych urządzeń w Zespole Szkolno-Przedszkolnym w Szczyрку Bilej oraz wymiana kotłów gazowych wraz z osprzętem koniecznym do zamontowania nowych urządzeń w Zespole Szkoły Podstawowej i Gimnazjum nr 2 w Szczyрку, zostały zrealizowane w 2014 r. częściowo ze środków WFOŚiGW w Katowicach, łączny koszt: 160.699,00 zł,</p> <p>Wilamowice: Termomodernizacje budynku Hydroforni w Wilamowicach - 321.950,01 zł,</p> <p>Wilkowice: Termomodernizacja budynku Szkoły Podstawowej w Wilkowicach oraz modernizacja budynku byłego kina Promyk na Gminny Ośrodek Kultury (w tym prace termomodernizacyjne) 3.120.219,51 zł</p>

Tab. 3. Powietrze atmosferyczne (P) - realizacja zadań przez zakłady.

Lp.	Zakład	Zadanie	Stan realizacji zadania w okresie sprawozdawczym 2013-2015
1.	LOTOS Terminale S.A., ul. Łukasiewicza 2, 43-502 Czechowice-Dziedzice	Remont instalacji odzysku oparów węglowodorów VRU	Remont instalacji odzysku oparów węglowodorów – wymiana węgla aktywnego (ok. 80 % kosztów) oraz wymiana armatury. Koszt: 98.318,00 zł
2.	PCC CONSUMER PRODUCTS „CZECOWICE” S.A. ul. Łukasiewicza 5 43-502 Czechowice-Dziedzice	Modernizacja wentylatora (odpylacz tkaninowy bębnowy polerujących )	2013 r. - wykonanie wygłuszenia wentylatorów ma na celu zminimalizować hałas na zew. i poprawić sprawność odpylania Koszt: 18.098,24 zł
3.	PCC CONSUMER PRODUCTS „CZECOWICE” S.A. ul. Łukasiewicza 5 43-502 Czechowice-Dziedzice	Modernizacja kotła parowego ES125	2013 r. - poprawienie sprawności kotła. Koszt: 115.264,46 zł



Lp.	Zakład	Zadanie	Stan realizacji zadania w okresie sprawozdawczym 2013-2015
4.	PCC CONSUMER PRODUCTS „CZECHOWICE” S.A. ul. Łukasiewicza 5 43-502 Czechowice-Dziedzice	Modernizacja filtra spalin	2014 r. - poprawienie sprawności filtra spalin. Koszt: 35.084,00 zł
5.	PCC CONSUMER PRODUCTS „CZECHOWICE” S.A. ul. Łukasiewicza 5 43-502 Czechowice-Dziedzice	Modernizacja filtra spalin	2015 r. - usunięcie nieszczelności układów transportu spalin. Koszt: 8.800,00 zł
6.	PCC CONSUMER PRODUCTS „CZECHOWICE” S.A. ul. Łukasiewicza 5 43-502 Czechowice-Dziedzice	Modernizacja suszarni	2014 r. - zmniejszenie poboru pary do suszenia patyczków. Koszt: 70.068,38 zł
7.	PCC CONSUMER PRODUCTS „CZECHOWICE” S.A. ul. Łukasiewicza 5 43-502 Czechowice-Dziedzice	Układ pomiarowy pary	2015 r. - możliwość monitorowania przesyłu pary do odbiorników. Koszt: 19.700,00 zł
8.	PCC CONSUMER PRODUCTS „CZECHOWICE” S.A. ul. Łukasiewicza 5 43-502 Czechowice-Dziedzice	Transformator	2015 r. - znacząca poprawa sprawności nowego transformatora. Koszt: 51.000,00 zł.
9.	Przedsiębiorstwo Górnicze „SILESIA” Sp. z o.o., ul. Górnicza 60 43-512 Czechowice-Dziedzice,	Obchody kontrolne sieci gazowych	Koszt: 6.036,80 zł.

## 2.2. Zasoby wodne (W)

W poniższych tabelach opisano stan realizacji zadań w zakresie zasobów wodnych na terenie powiatu bielskiego w latach 2013-2015.

**Tab. 4. Zasoby wodne (W) - realizacja zadań własnych i koordynowanych Powiatu.**

Lp.	Zadania Programu Ochrony Środowiska dla Powiatu Bielskiego na lata 2013 – 2016 z perspektywą do roku 2020	Jednostka odpowiedzialna / jednostka współpracująca	Stan realizacji zadań w latach 2013 - 2015
<b>ZASOBY WODNE (W) - zadania własne i koordynowane</b>			
1.	Współudział przy opracowywaniu programu ochrony przed powodzią w obszarze zlewni rzeki Wisły i tworzeniu systemów ochrony przeciwpowodziowej	Starostwo Powiatowe / Gminy / RZGW	Zadanie realizowane. W kwietniu 2015 r. Prezes Krajowego Zarządu Gospodarki Wodnej przekazał organom administracji wskazanym w ustawie Prawo wodne Mapy Zagrożenia Powodziowego i Mapy Ryzyka Powodziowego. Mapy obowiązują jako oficjalne dokumenty planistyczne i

Lp.	Zadania Programu Ochrony Środowiska dla Powiatu Bielskiego na lata 2013 – 2016 z perspektywą do roku 2020	Jednostka odpowiedzialna / jednostka współpracująca	Stan realizacji zadań w latach 2013 - 2015
<b>ZASOBY WODNE (W) - zadania własne i koordynowane</b>			
			<p>stanowią podstawę do podejmowania działań związanych z planowaniem przestrzennym i zarządzaniem kryzysowym. Mapy Zagrożenia Powodziowego i Mapy Ryzyka Powodziowego dostępne są na stronie <a href="http://mapy.isok.gov.pl">http://mapy.isok.gov.pl</a></p> <p>Głównym celem opracowania map zagrożenia powodziowego i map ryzyka powodziowego jest stworzenie podstaw do opracowania Planów Zarządzania Ryzykiem Powodziowym – ostatniego etapu wdrażania Dyrektywy Powodziowej. W chwili obecnej Plany Zarządzania Ryzykiem Powodziowym nie zostały jeszcze zatwierdzone. Trwają prace nad tymi dokumentami. Pracownicy Urzędów Gmin uczestniczyli w konsultacjach społecznych tworzonych Planów Zarządzania Ryzykiem Powodziowym.</p> <p>Na zlecenie RZGW w Krakowie w latach 2012-2013 zrealizowany został projekt pn. „Analiza zagrożenia powodziowego w zlewni Soły”, w ramach którego na bazie aktualnych danych hydrologicznych i geodezyjnych oraz numerycznego modelu terenu wyznaczono ponownie zasięgi zalewów m.in. od rzeki Słonnicy. Aktualna informacja o zagrożeniu powodziowym wykorzystana została następnie w zrealizowanym w latach 2013-2015 projekcie „Analiza programu inwestycyjnego w zlewni Soły”, w którym to dokonano oceny istniejącego zagrożenia oraz stanu zabezpieczenia przeciwpowodziowego w zlewni oraz wskazano niezbędne działania zmierzające do zminimalizowania ewentualnych strat powodziowych. Wyniki „Analizy programu inwestycyjnego w zlewni Soły” wykorzystane zostały przez Wykonawcę Planu Zarządzania Ryzykiem Powodziowym realizowanego na zlecenie Prezesa Krajowego Zarządu Gospodarki Wodnej.</p> <p>Na zlecenie RZGW w Gliwicach w 2015 r. opracowana został projekt pn. „Analiza zagrożenia powodziowego i programu inwestycyjnego w zlewni rzeki Biała. Opracowanie koncepcji ochrony przeciwpowodziowej w zlewni rzeki Biała z uwzględnieniem oddziaływania zbiornika Goczałkowice i zlewni rzeki Ilownica”. Koszt opracowania: 809.344,69 zł. Projekt składa się z dwóch zadań:</p> <ol style="list-style-type: none"> <li>1. Zadania I - dotyczącego elementu analizy zagrożenia powodziowego. Zadanie to obejmuje opracowanie modeli hydraulicznych oraz przeprowadzenie obliczeń wraz z generowaniem zasięgów stref zalewowych dla wód powodziowych o różnych prawdopodobieństwach przewyższenia</li> <li>2. Zadania II - obejmującego analizę programu</li> </ol>



Lp.	Zadania Programu Ochrony Środowiska dla Powiatu Bielskiego na lata 2013 – 2016 z perspektywą do roku 2020	Jednostka odpowiedzialna / jednostka współpracująca	Stan realizacji zadań w latach 2013 - 2015
<b>ZASOBY WODNE (W) - zadania własne i koordynowane</b>			
			inwestycyjnego. Zadanie to obejmuje wykonanie z wykorzystaniem modelowania hydraulicznego wariantowych analiz działań inwestycyjnych w zakresie ochrony przeciwpowodziowej w zlewni Białej - z uwzględnieniem "Programu ochrony przed powodzią w dorzeczu górnej Wisły" oraz innych opracowań o charakterze programowym i koncepcyjnym z obszaru objętego projektem. W maju 2016 r. projekt wraz z prognozą oddziaływania został skierowany do konsultacji społecznych.
2.	Realizacja zadań związanych z oczyszczaniem ścieków opadowych z dróg powiatowych	Starostwo Powiatowe / Zarząd Dróg Powiatowych	<p>Zadanie realizowane.</p> <p>W 2013 r. Zarząd Dróg Powiatowych wykonał czyszczenie kanalizacji wzdłuż drogi pow. 4479S Czaniec – 19.700,00 zł</p> <p>W 2014 r. wykonano:</p> <p>1. urządzenia podczyszczające – droga powiatowa 4426 S Mazańcowice w kwocie 116.604,00 zł</p> <p>2. urządzenia podczyszczające (separatory i osadniki) droga powiatowa 4444 S ul. Bestwińska w Czechowicach – Dziedzicach w kwocie 47.355,00 zł</p> <p>W 2015 r. wykonano:</p> <p>1. Urządzenia podczyszczające (separatory i osadniki) droga powiatowa 4425 S Międzyrzecze Górne – wydatkowana kwota 29.750,00 zł</p>

Tab. 5. Zasoby wodne (W) - realizacja zadań RZGW w Krakowie i RZGW w Gliwicach.

Lp.	Zadania	Jednostka realizująca	Stan realizacji zadania w okresie sprawozdawczym 2013-2015
1.	Remont zabudowy stopniowej pot. Wielka Puszcza w km 0+000-0+800 w m. Porąbka, gm. Porąbka, pow. bielski, woj. Śląskie	RZGW Kraków	Wykonano remont zabudowy potoku: stopni betonowych, bruków na skarpach wraz z murkami oporowymi oraz odtworzenie ubezpieczeń brzegowych za pomocą opasek z narzutu kamiennego na odcinku od ujścia potoku do stopnia nr 2 oraz robót ziemnych związanych z odźwirowaniem koryta potoku i zasypem wyryw brzegowych. Koszt realizacji: 429.816,19 zł.
2.	Remont żłobu na pot. Żylica w km 15+460-15+490 w m. Szczyrk, gm. Szczyrk, pow. żywiecki, woj. śląskie	RZGW Kraków/UG Szczyrk	Remont żłobu na pot. Żylica w km 15+460-15+490 został wykonany w ramach porozumienia z UG w Szczyrku. Koszt realizacji: 58.805,75 zł.
3.	„Zabezpieczenie prawego brzegu pot. Dunacie w km 0+750-0+800 w m. Szczyrk,	RZGW Kraków/UG Szczyrk	Zabezpieczenie prawego brzegu potoku w km 0+750-0+800 oraz remont zapory przeciwrumowiskowej wykonano w ramach porozumienia z UG w Szczyrku.

Lp.	Zadania	Jednostka realizująca	Stan realizacji zadania w okresie sprawozdawczym 2013-2015
	gm. Szczyrk, pow. bielski, woj. śląskie”, „Remont zapory przeciwrumowiskowej na pot. Dunacie w km 0+650-0+700 w m. Szczyrk, gm. Szczyrk, pow. bielskie, woj. śląskie”		Koszt realizacji: 118.267,43 zł.
4.	Usuwanie szkód powodziowych z maja 2014 r. – zabudowa wyrwy brzegowej koryta rzeki Soły w km 24+700 - 25+000 w m. Kobiernice, gm. Porąbka, pow. bielski, woj. śląskie	RZGW Kraków	Wykonano udrożnienie i zasyp wyrwy brzegowej na długości 300mb. Koszt realizacji: 444.534,30 zł.
5.	Naprawa zniszczonego w czasie powodzi koryta potoku Dunacie w km 0+650-0+900 w m. Szczyrk, gm. Szczyrk, pow. bielski, woj. śląskie – etap IV	RZGW Kraków/UG Szczyrk	Wykonano umocnienie brzegów i dna potoku narzutem kamiennym oraz ubezpieczenie brzegów kosztami siatkowo-kamiennymi – prace realizowane były w ramach porozumienia z UG w Szczyrku. Koszt realizacji: 88.061,27 zł.
6.	Konserwacja czaszy zapory przeciwrumowiskowej na pot. Wielka Puszcza w m. Porąbka, gm. Porąbka, woj. śląskie	RZGW Kraków	Wykonane zostały prace konserwacyjne w zasięgu zapory przeciwrumowiskowej na potoku Wielka Puszcza. Koszt realizacji: 37.256,70 zł.
7.	Zasyp wyrwy brzegowej na pot. Mała Puszcza w km 0+050 – 0+070 w m. Porąbka, gm. Porąbka, pow. bielski, woj. śląskie	RZGW Kraków	W ramach zadania zlikwidowano wyrwę brzegową w ubezpieczeniach potoku Mała Puszcza km 0+050-0+070. Koszt realizacji: 24.723,00 zł.
8.	Remont żłobu i zapory przeciwrumowiskowej na potoku Biłka w km 0+000 – 1+524 w m. Szczyrk, gm. Szczyrk, pow. bielski, woj. śląskie	RZGW Kraków	Wykonano remont żłobu betonowo – kamiennego na długości L = 1 524,00 mb oraz remont zapory przeciwrumowiskowej. Koszt realizacji: 498.784,18 zł.
9.	Remont zabezpieczenia brzegów i dna pot. Żylica w km 15+120-15+170 w m. Szczyrk przy ul. Wierzbowej.”	RZGW Kraków/UG Szczyrk	Remont ubezpieczeń brzegów i dna realizowany był w ramach porozumienia z UG w Szczyrku. Koszt realizacji: 44.378,21 zł.
10.	Remont brzegu Żylicy i potoku Malinów jako jej dopływ oraz dna rzeki w rejonie posesji ul. Salmopolska 117	RZGW Kraków/UG Szczyrk	Roboty realizowane były w ramach porozumienia z UG w Szczyrku. Koszt realizacji: 87.726,00 zł.
11.	ZW Czaniec - Naprawa niecki wypadowej	RZGW Kraków	Remont betonów dna niecki, uszczelnienie podłoża płyty dennej. Koszt realizacji: 572.000 zł.
12.	ZW Czaniec - Umocnienie dna i lewego brzegu poniżej niecki wypadowej zapory	RZGW Kraków	Ubezpieczenie z grubego narzutu kamiennego. Koszt realizacji: 583.000 zł.
13.	Naprawa ubezpieczeń na dolnym stanowisku jazu zapory Czaniec	RZGW Kraków	Likwidacja uszkodzeń ubezpieczeń z narzutu kamiennego, likwidacja wyrw brzegowych. Koszt realizacji: 322.000 zł.
14.	Wymiana zniszczonych fug dylatacyjnych w płytach na zaporach ZW Czaniec	RZGW Kraków	Uszczelnienie dylatacji ekranu zapór. Koszt realizacji: 19.965 zł.
15.	Remont przeplawki na zaporze -I etap	RZGW Kraków	Likwidacja uszkodzeń przeplawki w zakresie części wlotowej. Koszt realizacji: 967.000 zł.

Lp.	Zadania	Jednostka realizująca	Stan realizacji zadania w okresie sprawozdawczym 2013-2015
16.	Konserwacja systemów drenażowych - ZW Czaniec	RZGW Kraków	Usprawnienie odpływów. Koszt realizacji: 49 692 zł.
17.	Konserwacja zapór ziemnych zbiornika - ZW Czaniec	RZGW Kraków	Utrzymanie w dobrym stanie obiektów. Koszt realizacji: 40.848 zł.
18.	Przeniesienie syreny alarmowej informującej o zrzutach wody ze zbiornika Czaniec	RZGW Kraków	Usprawnienie systemu ostrzegania. Koszt realizacji: 28.745 zł.
19.	Zabudowa ciągu komunikacyjnego do sterowni zapory Czaniec	RZGW Kraków	Poprawa warunków pracy obsługi. Koszt realizacji: 64.883 zł.
20.	Remont dachu sterowni	RZGW Kraków	Likwidacja złego stanu technicznego w tym przecieków. Koszt realizacji: 34.994 zł.
21.	Remont złącza kabli światłowodowych na zaporze	RZGW Kraków	Zapewnienie prawidłowego działania kabli światłowodowych służących do transmisji danych pomiarowych. Koszt realizacji: 9.853 zł.
22.	Remont drogi na koronie zapory	RZGW Kraków	Naprawa nawierzchni-likwidacja spękań, wyrw, nierówności. Koszt realizacji: 49.520 zł.
23.	Remont budynku sterowni zapory	RZGW Kraków	Naprawa zadaszeń wejść do budynku sterowni. Koszt realizacji: 9.963 zł.
24.	Wymiana urządzenia sygnalizacji zrzutu wody ze zbiornika w Czańcu	RZGW Kraków	Zapewnienie bezpieczeństwa ludności przebywającej poniżej ZW Czaniec. Koszt realizacji: 24.252 zł.
25.	Przegląd mocowania klap jazu	RZGW Kraków	Określenie stanu technicznego zawiasów klap. Koszt realizacji: 59.901 zł.
26.	Konserwacja zieleni na zaporze	RZGW Kraków	Przywrócenie prawidłowej osłony drogi dojazdowej i estetyki obiektu. Koszt realizacji: 4.994 zł.
27.	Wycinka drzew w cofce zbiornika na prawym brzegu poniżej ujścia potoku Mała Puszcza	RZGW Kraków	Zapewnienie bezpieczeństwa dla pasa drogi powiatowej. Koszt realizacji: 25.031 zł.
28.	Badanie stanu wód gruntowych w rejonie przewалу awaryjnego	RZGW Kraków	Ustalenie kierunków przepływu wód gruntowych i stanu przesłony przeciwfiltracyjnej. Koszt realizacji: 49.887 zł.
29.	Konserwacja dolnego stanowiska zapory wraz z korytem przelewu powierzchniowego i kanałem ulgi	RZGW Kraków	Zachowanie właściwego stanu technicznego koryt kanału z przewалу awaryjnego i kanału ulgi.. Koszt realizacji: 50.000 zł.
30.	Konserwacja czaszy zbiornika	RZGW Kraków	Usunięcie porostów dla zachowania właściwej pojemności zbiornika. Koszt realizacji: 79.914 zł.
31.	Czyszczenie czaszy zbiornika z zanieczyszczeń pływających	RZGW Kraków	Usunięcie zanieczyszczeń dla zachowania dobrego stanu wód i bezpieczeństwa urządzeń zbiornika. Koszt realizacji: 14.674 zł.
32.	Remont przepławki - II etap	RZGW Kraków	Zapewnienie bezpiecznej pracy przepławki. Koszt realizacji: 473.618 zł.
33.	Konserwacja zapór ziemnych	RZGW Kraków	Zachowanie właściwego stanu zapór ziemnych. Koszt realizacji: 26.470 zł.
34.	Konserwacja systemów drenażowych	RZGW Kraków	Zapewnienie właściwej drożności systemu drenażowego wsi Porąbka. Koszt realizacji: 49.692 zł.
35.	Niwelacja koryta odpływowego z przelewu awaryjnego	RZGW Kraków	Poprawa przepustowości kanału koryta przewалу do Soły.

Lp.	Zadania	Jednostka realizująca	Stan realizacji zadania w okresie sprawozdawczym 2013-2015
			Koszt realizacji: 50.194 zł.
36.	Remont schodów i bramy przy ujęciu na KSW	RZGW Kraków	Przywrócenie dobrego stanu technicznego bramy i schodów. Koszt realizacji: 47.279 zł.
37.	Remont ekranu strony odwodnej zapory	RZGW Kraków	Poprawa stanu technicznego ekranu z płyt strony odwodnej zapory. Koszt realizacji: 107.133 zł.
38.	Remont lewego muru oporowego w rejonie wylotu z przepławki	RZGW Kraków	Poprawa bezpieczeństwa i stabilności nasypu dociażającego nad kanałem przepławki. Koszt realizacji: 17.683 zł.
39.	Konserwacja ubezpieczeń niecki wypadowej zapory	RZGW Kraków	Poprawa stanu technicznego ubezpieczeń niecki wypadowej. Koszt realizacji: 39.915 zł.
40.	Ustanowienie strefy ochronnej dla ujęcia wody powierzchniowej z rzeki Soły, w miejscowości Porąbka, gm. Porąbka	RZGW Kraków	Rozporządzenie Nr 1/2014 Dyrektora Regionalnego Zarządu Gospodarki Wodnej w Krakowie z dnia 15 stycznia 2014 r. w sprawie ustanowienia strefy ochronnej dla ujęcia wody powierzchniowej z rzeki Soły dla Stacji Uzdatniania Wody „Czaniec” w Kobiernicach na potrzeby Górnośląskiego Przedsiębiorstwa Wodociągów S.A. w Katowicach
41.	Opracowanie planów przeciwdziałania skutkom suszy w regionach wodnych w obszarze działania RZGW w Krakowie	RZGW Kraków	W latach 2014-2015 RZGW w Krakowie realizował wykonano m.in.: projekt planu przeciwdziałania skutkom suszy w regionie wodnym Górnej Wisły wraz z prognozą oddziaływania na środowisko. Dokumenty te są w końcowej fazie sporządzania i zostaną ukończone w roku 2016. Całe zadanie zostało sfinansowane ze środków Narodowego Funduszu Ochrony Środowiska i Gospodarki Wodnej. Koszt realizacji: 350.550 zł.
42.	Wykonanie dokumentacji technicznej na zabezpieczenie brzegów potok Mała Puszcza w km 1+500 – 2+500 w m. Porąbka.	RZGW Kraków	Opracowano dokumentację projektową. Koszt realizacji: 58.794,00 zł.
43.	Zabezpieczenie brzegów potoku Dunacie w km 0+900 – 1+200 w m. Szczyrk.	RZGW Kraków	Wykonano zabezpieczenie brzegów potoku opaskami z koszy siatkowo-kamiennych. Koszt realizacji: 44.254,28 zł.
44.	Remont żłobu na potoku Żylica w km 13+300 – 13+500 w m. Szczyrk.	RZGW Kraków	Wykonano remont żłobu na pot. Żylica, z remontem murków bocznych i płyt betonowych na skarpach potoku. Koszt realizacji: 78.720,00 zł.
45.	Zabezpieczenie brzegów potoku Dunacie w km 0+900 – 1+200 w m. Szczyrk.	RZGW Kraków	Wykonano zabezpieczenie brzegów potoku opaskami z koszy siatkowo-kamiennych. Koszt realizacji: 44.254,28 zł.
46.	Opracowanie warunków korzystania z wód regionu wodnego.	RZGW Kraków RZGW Gliwice	W 2014 r. na podstawie art. 120 ust. 1 ustawy Prawo wodne ustalone zostały warunki korzystania z wód regionu wodnego Górnej Wisły (obejmującego część powiatu bielskiego). Rozporządzenie nr 4/2014 Dyrektora RZGW w Krakowie z dnia 16 stycznia 2014r. w sprawie warunków korzystania z wód regionu wodnego Górnej Wisły (Dz.Urz. Woj. Śląsk. z 2014r. poz. 371) weszło w życie z dniem 1 lutego 2014r. Informacje przestrzenne związane z warunkami korzystania z wód dostępne są na utworzonym przez RZGW w Krakowie mapowym portalu internetowym:

Lp.	Zadania	Jednostka realizująca	Stan realizacji zadania w okresie sprawozdawczym 2013-2015
			warunki.krakow.rzgw.gov.pl RZGW Gliwice opracowało projekt warunków korzystania z wód regionu wodnego Małej Wisły wraz z oceną oddziaływania na środowisko.
47.	Usuwanie szkód powodziowych z 2010 r. w zlewni rz. Białej - remont regulacji na rz. Białej	RZGW Gliwice	Wykonano remont muru oporowego. Koszt realizacji: 93.013,14 zł.
48.	Remont regulacji na rz. Białej w km 16+700-16+950.	RZGW Gliwice	Wykonano remont regulacji. Koszt realizacji: 1.126.372,52 zł.
49.	Usuwanie szkód powodziowych z 2010 r. w zlewni rz. Białej.	RZGW Gliwice	Wykonano remont regulacji. Koszt realizacji: 7.192.213,00 zł.
50.	Zabudowa wyrw brzegowych na pot. Mesznianka II w km 0+217-0+305 w Wilkowicach w rej. ul. Do Boru 47	RZGW Gliwice	Likwidacja wyrw brzegowych w celu zabezpieczenia działki z zabudowaniami gospodarczymi. Koszt realizacji: 67.859,33 zł.
51.	Rzeka Biała km 8+800-9+200 Czechowice-Dziedzice – udroźnienie koryta rzeki	RZGW Gliwice	Udrożnienie koryta rzeki w celu odtworzenia właściwego spływu wód. Koszt realizacji: 67.973,17 zł.
52.	Odbudowa urządzeń wodnych zabudowy regulacyjnej rz. Biała w km 0+000 – 5+150, m. Czechowice-dziedzice, Bestwina	RZGW Gliwice	Opracowano dokumentację projektową. Koszt realizacji: 45.879,00, 111.302,00 zł.
53.	Budowa i odbudowa urządzeń wodnych zabudowy regulacyjnej rz. rz. Biała w km 25+030 – 27+500, m. Bystra	RZGW Gliwice	Opracowano dokumentację projektową. Koszt realizacji: 9.150,00, 64.000,00 zł.
54.	Budowa ubezpieczeń brzegowych w celu likwidacji wyrwy brzegowej rz. Mała Wisła w km 22+250-23+800 Dankowice	RZGW Gliwice	Opracowano dokumentację projektową. Koszt realizacji: 5.400,00, 50.700,00 zł.
55.	Rzeka Biała w km 14+120-14+200 m. Bielsko-Biała i w km 25+960-26+010 m. Bystra	RZGW Gliwice	Zabudowa wyrwy brzegowej. Koszt realizacji: 71.664,84 zł.
56.	Analiza danych hydrologicznych dla przekrojów wodowskazowych rz. Białej	RZGW Gliwice	Analiza danych. Koszt realizacji: 12.000,00 zł.
57.	Roboty konserwacyjne cieków	RZGW Gliwice	Roboty konserwacyjne cieków. Koszt realizacji: 26.450,00 zł.



**Tab. 6. Zasoby wodne (W) - realizacja zadań ŚZMiUW w Katowicach o/Pszczyna i o/Żywiec.**

Lp.	Zadania	Jednostka realizująca	Stan realizacji zadania w okresie sprawozdawczym 2013-2015
1.	Nadbudowa istniejących i budowa nowych wałów przeciwpowodziowych rzeki Iłownica wraz z regulacją cieku w km 6+702 – 8+404 w m. Ligota	ŚZMiUW Pszczyna	Nadbudowa istniejących i budowa nowych wałów przeciwpowodziowych rzeki Iłownica wraz z regulacją rzeki (korekta profilu podłużnego oraz umocnienie skarp cieku). Koszt realizacji: 2.669.869,23 zł.
2.	Remont pompowni wałowej zlokalizowanej na dz. nr 928/6 przy ul. Jawiszowickiej w m. Kaniów, gm. Bestwina	ŚZMiUW Pszczyna	Remont pompowni polegający m.in. na wymianie pomp oraz układu sterującego. Koszt realizacji: 153.873,00 zł.
3.	Odbudowa koryta cieku Wapienica wraz z nadbudową obwałowań w km 1+200 – 5+600 w m. Ligota, gm. Czechowice-Dziedzice	ŚZMiUW Pszczyna	Odbudowa koryta cieku Wapienica, nadbudowa obwałowań, przebudowa linii energetycznych, regulacja odcinka ujściowego cieku Krzywa. Koszt realizacji: 5.337.223,65 zł.
4.	Rozbudowa istniejących oraz budowa nowych wałów przeciwpowodziowych rzeki Wisły w m. Zabrzeg – Ochodza, Czechowice-Dziedzice, Goczałkowice Zdrój w km rzeki Wisły 32+250-36+000, pow. bielski, pszczyński	ŚZMiUW Pszczyna	Podwyższenie prawego wału rz. Wisły, podwyższenie lewego wału rz. Iłownicy (w zakresie bezpośrednio przylegającym do wału rz. Wisły), wykonanie odcinka nowego prawego wału, budowa dojazdów i przepustów wałowych. Koszt realizacji: 9.503.497,61 zł.
5.	Regulacja cieku Łękawka od km 7+800 (od stadionu sportowego) do km 9+200 w m. Janowice, gm. Bestwina, w zakresie km 7+800-8+790 oraz 8+928-9+200 – jako element ochrony przed powodzią w zlewni Małej Wisły	ŚZMiUW Pszczyna	Regulacja koryta cieku na tytularnej długości z wykorzystaniem różnego typu umocnień brzegowych oraz dennych. Koszt realizacji: 1.774.624,55 zł.
6.	Regulacja koryta Bruśnik w km 0+000-0+350 w m. Łodygowice (od ujścia do ul. Wiklinowej) gm. Łodygowice oraz w km 2+500-3+200 w miejscowości Rybarzowice (pomiędzy ul. Kościelną i ul. Brzozkwiniową) gm. Buczkowice	ŚZMiUW Żywiec	Regulacja koryta cieku na łącznej dł. 950 m poprzez wykonanie korekcji spadku podłużnego oraz umocnień brzegowo-dennych, odciekowe ustalenie linii brzegu (km 0+000-0+350, 2+467-2+844) 2013 r. – 49.999,67 zł 2014 r. – 1.216.104,34 zł 2015 r. – 33.025,50 zł
7.	Regulacja koryta cieku Międzyrzecki, gm. Jasienica	ŚZMiUW Żywiec	Regulacja stanów prawnych działek zajętych pod koryto cieku w związku z wykonaną regulacją (ustalenie linii brzegu, operat szacunkowy, częściowy wykup). 2013 r. – 15.369,54 zł.
8.	Regulacja koryta cieku Pisarzówka II w km 0+000-1+000 w m. Kozy przy ul. Południowej (ujście do Pisarzówki w km 14+450), gm. Kozy	ŚZMiUW Żywiec	Regulacja stanów prawnych działek zajętych pod koryto cieku w związku z wykonaną regulacją (ustalenie linii brzegu, operat szacunkowy, częściowy wykup). 2013 r. – 9.717,00 zł 2014 r. – 1.381,92 zł 2015 r. – 3.347,18 zł
9.	Remont i odbudowa koryta cieku pisarzówna w km 0+050-1+300 w m. Hecznarowice i	ŚZMiUW Żywiec	Regulacja stanów prawnych działek zajętych pod koryto cieku w związku z wykonywanym zadaniem (wykup).

Lp.	Zadania	Jednostka realizująca	Stan realizacji zadania w okresie sprawozdawczym 2013-2015
	6+740-6+960 w m. Pisarzowice gm. Wilamowice zniszczonego w wyniku powodzi		2013 r. – 11.010,97 zł.
10.	Zapora i zbiornik retencyjny na potoku Wilkówka gm. Wilkowice – etap II	ŚZMiUW Żywiec	Zakończenie budowy zbiornika wodnego Wilkówka o poj. całkowitej 29,7 tys.m <sup>3</sup> , wykonanie systemu ostrzegania o zagrożeniu 2014 r. – 577.393,01 2015 r. – 67.342,50
	Usuwanie szkód powodziowych powstałych w 2010 r. na cieku Dankówka w km 3+00-4+900 w m. Dankowice, gm. Wilamowice	ŚZMiUW Żywiec	Usuwanie szkód powodziowych na łącznej dł. ok. 500 m poprzez zabudowę wyrw brzegowych i dennych, odcinkową odbudowę zniszczonych ubezpieczeń 2013 r. – 349.014,90 zł
11.	Usuwanie szkód powodziowych powstałych w 2014 r. – cz. nr 1; ciek Wilkówka w km 0+200-2+054 odcinkowo na łącznej długości 375 m w gm. Wilkowice	ŚZMiUW Żywiec	Usuwanie szkód powodziowych na łącznej dł. ok. 375 m poprzez zabudowę wyrw brzegowych i dennych, odcinkową odbudowę zniszczonych ubezpieczeń 2014 r. – 354.153,52 zł
12.	Usuwanie szkód powodziowych powstałych w 2014 r. – cz. nr 2; ciek Bruśnik w km 0+355-0+870 w m. Rybarzowice, gm. Buczkowice	ŚZMiUW Żywiec	Usuwanie szkód powodziowych na łącznej dł. ok. 515 m poprzez zabudowę wyrw brzegowych i dennych, odcinkową odbudowę zniszczonych ubezpieczeń 2014 r. – 182.746,83 zł
13.	Usuwanie szkód powodziowych powstałych w 2014 r. – cz. nr 3; ciek Czerwonka w km 5+070-5+500 w m. Kozy, gm. Kozy	ŚZMiUW Żywiec	Usuwanie szkód powodziowych na łącznej dł. ok. 200 m poprzez zabudowę wyrw brzegowych i dennych, odcinkową odbudowę zniszczonych ubezpieczeń 2014 r. – 147.074,53 zł
14.	Usuwanie szkód powodziowych powstałych w 2014 r. – cz. nr 1; ciek Dankówka w km 5+925-6+000 w m. Dankowice, gm. Wilamowice	ŚZMiUW Żywiec	Usuwanie szkód powodziowych na dł. 75 m poprzez zabudowę wyrw brzegowych i dennych, odcinkową odbudowę zniszczonych ubezpieczeń 2014 r. – 123.244,97 zł
15.	Usuwanie szkód powodziowych powstałych w 2014 r. – cz. nr 2; ciek Domaczka w km 4+990-5+040 w m. Czaniec, gm. Porąbka	ŚZMiUW Żywiec	Usuwanie szkód powodziowych na dł. 50 m poprzez zabudowę wyrw brzegowo- dennych, odbudowę zniszczonych ubezpieczeń 2014 r. – 91.760,99 zł
16.	Usuwanie szkód powodziowych powstałych w czerwcu 2013 r. w korycie cieku Pisarzówka odcinkowo od ul. Wodnej do ul. Pańskie Pola w km 1+800-3+300 (odcinkowo na dł. około 800 m) w m. Heczarnowice, gm. Wilamowice	ŚZMiUW Żywiec	Usuwanie szkód powodziowych na łącznej dł. 800 m poprzez zabudowę wyrw brzegowo- dennych, odbudowę zniszczonych ubezpieczeń oraz likwidację odsypisk rumoszu. 2014 r. – 588.426,07 zł
17.	Usuwanie szkód powodziowych powstałych w 2013 r.	ŚZMiUW Żywiec	Usuwanie szkód powodziowych na łącznej dł. 260 m poprzez zabudowę wyrw brzegowych i dennych, odcinkową odbudowę zniszczonych ubezpieczeń oraz

Lp.	Zadania	Jednostka realizująca	Stan realizacji zadania w okresie sprawozdawczym 2013-2015
	- cz. nr 1: ciek Wilamówka w km 1+810-2+150 (odcinkowo na dł. 260 m) w m. Wilamowice, Zasole Bielańskie, gm. Wilamowice		likwidację odsypisk. 2014 r. – 99.802,40 zł
18.	Usuwanie szkód powodziowych powstałych w 2013 r. - cz. nr 2: ciek Leśniówka w rejonie zapory przeciwrumowskiej w km 4+760 w m. Kozy, gm. Kozy	ŚZMiUW Żywiec	Usuwanie szkód powodziowych poprzez naprawę uszkodzonego przelewu i wypadu zapory p.rumowskiej 2014 r. – 122.577,51 zł
19.	Usuwanie szkód powodziowych powstałych w 2013 r. - cz. nr 1; ciek Kozówka w km 0+800-0+900 i 2+050-2+150 w m. Kozy, gm. Kozy	ŚZMiUW Żywiec	Usuwanie szkód powodziowych poprzez zabudowę wyrw brzegowych i dennych, odcinkową odbudowę zniszczonych ubezpieczeń 2015 r. – 109.606,87 zł
20.	Usuwanie szkód powodziowych powstałych w 2013 r. - cz. nr 1; ciek Dankówka w obrębie św. Wojciecha i ul. Oświęcimskiej w m. Dankowice, gm. Wilamowice	ŚZMiUW Żywiec	Usuwanie szkód powodziowych na łącznej dł. 65 m poprzez zabudowę wyrw dennych, odcinkową odbudowę zniszczonych ubezpieczeń 2015 r. – 50.278,75 zł
21.	Usuwanie szkód powodziowych powstałych w 2013 r. - cz. nr 2; ciek Harszówka w rejonie ul. Krakowskiej w km 0+600-0+750 (odcinkowo na dł. ok. 100 m) w m. Heczmarowice, gm. Wilamowice	ŚZMiUW Żywiec	Usuwanie szkód powodziowych na łącznej dł. 100 m poprzez zabudowę wyrw brzegowych i dennych, odcinkową odbudowę zniszczonych ubezpieczeń oraz likwidację odsypisk 2015 r. – 85.664,43 zł
22.	Usuwanie szkód powodziowych powstałych w 2013 r. - cz. nr 3; ciek Czerwonka odcinkowo od ul. Krakowskiej do ul. Kęckiej w km 3+400-4+200 (odcinkowo na dł. 400 m) w m. Kozy, gm. Kozy - etap I w km 3+550-3+614	ŚZMiUW Żywiec	Usuwanie szkód powodziowych na łącznej dł. 64 m poprzez zabudowę wyrw brzegowych i dennych, odcinkową odbudowę zniszczonych ubezpieczeń. 2015 r. – 56.373,13 zł
23.	Usuwanie szkód powodziowych powstałych w 2013 r. - cz. nr 4; ciek Pisarzówka w km 10+800-14+500 (odcinkowo na dł. ok. 600 m) w m. Kozy, gm. Kozy	ŚZMiUW Żywiec	Usuwanie szkód powodziowych na łącznej dł. 600 m poprzez zabudowę wyrw brzegowych i dennych, odcinkową odbudowę zniszczonych ubezpieczeń oraz likwidację odsypisk i zatorów. 2015 r. – 342.677,99 zł
24.	Usuwanie szkód powodziowych powstałych w 2013 r. - cz. nr 5; ciek Dankówka w km 3+450-3+525 w m. Dankowice, gm. Wilamowice	ŚZMiUW Żywiec	Usuwanie szkód powodziowych na dł. 75 m poprzez zabudowę wyrw brzegowych i dennych, naprawa ubezpieczeń. 2015 r. – 79.429,86 zł



Lp.	Zadania	Jednostka realizująca	Stan realizacji zadania w okresie sprawozdawczym 2013-2015
25.	Usuwanie szkód powodziowych powstałych w 2014 r. - cz. nr 2; ciek Dankówka w km 6+000-6+440 w m. Stara Wieś, gm. Wilamowice	ŚZMiUW Żywiec	Usuwanie szkód powodziowych na dł. 440 m poprzez zabudowę wyrw brzegowych i dennych, odcinkową odbudowę zniszczonych ubezpieczeń oraz likwidację odsypisk i zatorów. 2015 r. – 59.231,30 zł
26.	Usuwanie szkód powodziowych powstałych w 2014 r. - cz. nr 3; ciek Pisarzówka w km 5+650-6+750, 8+400-9+400 (odcinkowo na dł. ok. 1,1 km) w m. Heczarnowice, Pisarzowice gm. Wilamowice – etap I w km 9+100-9+140 w m. Pisarzowice gm. Wilamowice	ŚZMiUW Żywiec	Usuwanie szkód powodziowych na dł. 40 m poprzez zabudowę wyrwy brzegowo- dennej, likwidację odsypiska 2015 r. – 26.338,04 zł

Tab. 7. Zasoby wodne (W) - realizacja kierunków działań przez Gminy.

Lp.	Kierunki Programu Ochrony Środowiska dla Powiatu Bielskiego na lata 2013 – 2016 z perspektywą do roku 2020	Jednostka odpowiedzialna / jednostka współpracująca	Stan realizacji kierunków działań w latach 2013 - 2015
<b>ZASOBY WODNE (W) – kierunki działań dla Gmin</b>			
1.	Rozbudowa sieci kanalizacji sanitarnej w celu objęcia wszystkich mieszkańców systemem kanalizacji sanitarnej.	Gminy	<p>Kierunek realizowany.</p> <p>W okresie 2013 – 2015 r. w obszarach poszczególnych gmin powiatu zorganizowano:</p> <p>Bestwina: zrealizowano budowę sieci kanalizacji sanitarnej w miejscowości Bestwina, etap I w ramach, którego wybudowano 19,7 km sieci kanalizacji sanitarnej, która objęła zasięgiem 1156 mieszkańców – 6.229,5 tys. zł,</p> <p>Buczkowice: Budowa sieci kanalizacyjnej na terenie Gminy Buczkowice – wybudowano 7 km sieci kanalizacyjnej, do której zostało podłączonych 756 mieszkańców. W chwili obecnej teren gminy skanalizowany jest w 98%. Kwota wydatkowana: 5.010,0 tys. zł.</p> <p>Czechowice-Dziedzice: realizacja budowy kanalizacji sanitarnej oraz modernizacji oczyszczalni ścieków w ramach Projektu: „Regulacja gospodarki wodno-ściekowej w gminie Czechowice-Dziedzice”. Zakres prac obejmował:</p> <p>1) budowę kanalizacji sanitarnej w obrębie Centrum i Południowej części miasta Czechowice-Dziedzice, a także w sołectwach Zabrzeg i Ligota; w wyniku realizacji prac wybudowano 124,3 km sieci kanalizacyjnej;</p> <p>2) modernizację oczyszczalni ścieków polegającą na budowie nowych obiektów oraz dostosowaniu już istniejących do pełnienia nowych funkcji w związku ze zwiększeniem dopływu ścieków do oczyszczalni w</p>

Lp.	Kierunki Programu Ochrony Środowiska dla Powiatu Bielskiego na lata 2013 – 2016 z perspektywą do roku 2020	Jednostka odpowiedzialna / jednostka współpracująca	Stan realizacji kierunków działań w latach 2013 - 2015
<b>ZASOBY WODNE (W) – kierunki działań dla Gmin</b>			
			<p>wyniku podłączenia nowych użytkowników do sieci kanalizacyjnej wybudowanej w ramach Projektu Łączna kwota 150.787.809,79 zł.</p> <p>Jasienica: budowa kanalizacji sanitarnej dł. 173 mb w miejscowościach Międzyrzecze Górne, kwota: 87.000,00zł</p> <p>Jaworze: Budowa kanalizacji sanitarnej ETAP III – VI długość sieci ok 28,5 km ilość budynków podłączonych ok 530 kwota: 19,4 mln</p> <p>Kozy: Budowa kanalizacji sanitarnej w Kozach – etap 9a – długość 1247,6 m, łączna kwota: 565.097,57 zł.</p> <p>Porąbka: budowa kanalizacji sanitarnej Gmina Porąbka-sołectwo Czaniec wzdłuż ulic: Królewskiej, Koralowej, Kryształowej oraz części ul. Kościelnej wraz z przyłączami do budynków oraz wzdłuż ul. Kwiatowej, Kościelnej, Dworskiej. Wykonano sieć kanalizacyjną w ilości: kanalizacja grawitacyjna: DN 250 kamionka, PE - 1429m, DN 200 kamionka – 4215,75 m, DN 200 PVC, PE -842,67, DN 160 PVC,PE – 641,07 m, kanalizacja sanitarna tłoczna: DN 90- 1303,13m , DN 110 -251,59 oraz DN 125 -476,07m; Pompownia ścieków wraz z zagospodarowaniem terenu pompowni - sześć przepompowni ścieków wraz z zagospodarowaniem terenu Przyłącza kanalizacyjne- zrealizowano 351,58 m przyłączy DN 200, oraz 2627,92 m przyłączy DN 160 Łączna kwota: 7.278.327,96 zł.</p> <p>Zadanie Budowa kanalizacji sanitarnej w sołectwie Kobiernice – wzdłuż ulicy Żywieckiej - wykonano sieć kanalizacji sanitarnej grawitacyjnej w ilości: DN 300 kamionka, PCV – 372 mb, kanały boczne – 111,6 m oraz 7 szt. przyłączy 1 009 372 zł.</p> <p>Wilamowice: Budowa kanalizacji sanitarnej w okolicach ul. Stawowej, Wodnej, Lekacz, Skotnica w Pisarzowicach - Budowa kanalizacji sanitarnej grawitacyjnej z 3 pompowniami - 11 112 mb – 2.805.061,40 zł.</p> <p>Budowa kanalizacji sanitarnej w rejonie ul. Odsole, Strażackiej i Wrzosowej w Hecznarowicach - 2 356 m – 755.333,87.</p> <p>Wykonanie projektu rozbudowy oczyszczalni ścieków w Zasolu Bielańskim - 79 500,00 zł. Wykonanie projektu rozbudowy sieci kanalizacyjnej w Zasolu Bielańskim – 45.471,00 zł.</p> <p>Rozbudowa sieci kanalizacyjnej w Wilamowicach w rej. ul. Więźniów Oświęcimia z przepompownią i ul. Pułaskiego – 1.199.317,73 zł.</p> <p>Wilkowice: Realizacja zadania - Budowa sieci kanalizacji sanitarnej na terenie Gminy Wilkowice oraz budowa elementów sieci kanalizacji sanitarnej umożliwiającej podłączenie się mieszkańców – kwota: 3.840.442,79 zł.</p>
2.	Wspieranie budowy indywidualnych systemów oczyszczania ścieków, w	Gminy	Kierunek nie realizowany.

Lp.	Kierunki Programu Ochrony Środowiska dla Powiatu Bielskiego na lata 2013 – 2016 z perspektywą do roku 2020	Jednostka odpowiedzialna / jednostka współpracująca	Stan realizacji kierunków działań w latach 2013 - 2015
<b>ZASOBY WODNE (W) – kierunki działań dla Gmin</b>			
	miejskach gdzie jest niemożliwa budowa sieci kanalizacyjnej.		
3.	Edukacja ekologiczna w zakresie ochrony wód przed zanieczyszczeniami.	Gminy	<p>Kierunek realizowany.</p> <p>Informacje znajdują się na stronach www Gmin, w biuletynach samorządowych.</p> <p>W gminach prowadzone są kontrole sposobu prowadzenia gospodarki ściekowej na terenie nieruchomości prywatnych. Zadania podejmowane w ramach bieżącej działalności urzędów.</p> <p>Przykładowo, w gminie Buczkowice efektem przeprowadzonych w latach 2013-2015 kontroli, jest przyłączenie 65 budynków do kanalizacji.</p>
4.	Zapewnienie dobrej jakości wody pitnej oraz ochrona jej ujęć.	Gminy	<p>Kierunek realizowany.</p> <p>Czechowice-Dziedzice:</p> <ol style="list-style-type: none"> <li>2013 r. wykonanie projektu na wymianę wodociągu stalowego na PE przy ul. Żabiej i Rakowej w Ligocie; wykonanie projektu na wymianę wodociągu stalowego na PE pod rzeką Iłownica w Bronowie; wymiana wodociągu przy ul. Żabiej w Ligocie; wymiana wodociągu pod rzeką Iłownica w Bronowie. Kwota: 96.495,00 zł.</li> <li>2014 r. wymiana przyłączy stalowych na PE u odbiorców wody na terenie Ligota-Burzej; wymiana przyłączy stalowych na PE u odbiorców wody na terenie Ligota-Miliardowice, Zabrzeg. Kwota: 139.000,00</li> <li>2015 r. wymiana wodociągu Stalowego na PE przy ul. Zabrzeszkiej w Ligocie, wykonanie projektu na budowę hydroforowi przy ul. Zbijowskiej w Czechowicach-Dziedzicach. Kwota: 178.000,00</li> </ol> <p>Realizacja modernizacji sieci wodociągowej w ramach Projektu: „Regulacja gospodarki wodno-ściekowej w gminie Czechowice-Dziedzice”. Zakres prac obejmował modernizację sieci wodociągowej w sołectwach Zabrzeg i Ligota. W wyniku realizacji prac wybudowano 7,5 km sieci wodociągowej. Kwota: 2.889.296,27 zł.</p> <p>Jasienica: w 2015 r. Spółka AQUA S.A. w Bielsku-Białej uzyskała dofinansowanie WFOŚ na realizację zadania: Przebudowa sieci wodociągowej wraz z przyłączami w Mazańcowicach oraz Międzyrzeczu Dolnym. Zadanie realizowane przez Spółkę AQUA S.A. ma na celu zapewnienie mieszkańcom bezawaryjnego dostępu do wody pitnej o odpowiedniej jakości. Przedmiotem zadania jest wymiana istniejącej sieci wodociągowej z przyłączami na terenie Mazańcowic i Międzyrzecza Dolnego. Realizacja inwestycji zapewni zmniejszenie awaryjności i wyeliminowanie nieszczelności sieci. W ramach zadania zostanie wybudowany wodociąg PE 40÷160 mm o całkowitej długości 7.645 mb w tym 1.851 mb przyłączy do 112 budynków mieszkalnych</p> <p>Szczyrk: Wykonanie dokumentacji projektowo-kosztorysowej sieci wodociągowej oraz doprowadzenie</p>

Lp.	Kierunki Programu Ochrony Środowiska dla Powiatu Bielskiego na lata 2013 – 2016 z perspektywą do roku 2020	Jednostka odpowiedzialna / jednostka współpracująca	Stan realizacji kierunków działań w latach 2013 - 2015
<b>ZASOBY WODNE (W) – kierunki działań dla Gmin</b>			
			głównej sieci wodociągowej do ul. Zielonej – 59.043,12 zł. Wilamowice: Monitoring zbiorników wyrównawczych, wykonanie instalacji rozprężającej, budowa przyłącza kanalizacyjnego dla wód popłucznych – 103.540,75 zł. Wilkowice: Budowa stacji uzdatniania wody wraz z wodociągiem zasilającym w Mesznej - 637.805,39 zł.

Tab. 8. Zasoby wodne (W) - realizacja zadań przez zakłady.

Lp.	Zakład	Zadanie	Stan realizacji zadania w okresie sprawozdawczym 2013-2015
1.	Przedsiębiorstwo Górnicze „SILESIA” Sp. z o.o., ul. Górnicza 60 43-512 Czechowice-Dziedzice	Modernizacja i utrzymanie pompowni odwadniających	Modernizacja i utrzymanie pompowni odwadniających Koszt: 500.670,86 zł
2.	Przedsiębiorstwo Górnicze „SILESIA” Sp. z o.o., ul. Górnicza 60 43-512 Czechowice-Dziedzice	Regulacja i konserwacja rowów	Regulacja i konserwacja rowów Koszt: 103.565,55 zł
3.	LOTOS Terminale S.A., ul. Łukasiewicza 2, 43-502 Czechowice-Dziedzice	Modernizacja zb. M1 – 32 000 m <sup>3</sup>	Modernizacja systemu zabezpieczającego przed wyciekami paliw do gruntu wraz z systemem monitorowania. Koszt: 2.796.664,75 zł
4.	PCC CONSUMER PRODUCTS „CZECOWICE” S.A. ul. Łukasiewicza 5 43-502 Czechowice-Dziedzice	Wykonanie przyłącza kanalizacji sanitarnej wraz z układem pomiarowym	Wykonanie przyłącza kanalizacji sanitarnej wraz z układem pomiarowym zrealizowano w 2014 r. Koszt: 31.764,00 zł

### 2.3. Gospodarka odpadami (O)

W poniższych tabelach opisano stan realizacji zadań w zakresie gospodarki odpadami na terenie powiatu bielskiego w latach 2013-2015.

**Tab. 9. Gospodarka odpadami (O) - realizacja zadań własnych i koordynowanych Powiatu.**

Lp.	Zadania Programu Ochrony Środowiska dla Powiatu Bielskiego na lata 2013 – 2016 z perspektywą do roku 2020	Jednostka odpowiedzialna / jednostka współpracująca	Stan realizacji zadań w latach 2013 - 2015
<b>GOSPODARKA ODPADAMI (O) - zadania własne i koordynowane</b>			
1.	Zwiększenie kontroli i egzekwowanie realizacji zapisów w wydawanych decyzjach w zakresie gospodarki odpadami	Starostwo Powiatowe	Zadanie realizowane. Zadanie realizowane na bieżąco jest przez Wydział Ochrony Środowiska, Rolnictwa i Leśnictwa.
2.	Gromadzenie i coroczna aktualizacja danych o ilości i rozmieszczeniu wyrobów zawierających azbest, zgodnie z rozporządzeniem Ministra Gospodarki, Pracy i Polityki Społecznej z dnia 04.02.2004 r.	Starostwo Powiatowe / Gminy	Zadanie zrealizowane. Zadaniem gmin jest aktualizacja inwentaryzacji zgodnie z wymogami przepisów prawa. Ponadto dane gromadzone są w tzw. bazie azbestowej. Celem funkcjonowania bazy jest monitorowanie realizacji zadań wynikających z Programu Oczyszczania Kraju z Azbestu na lata 2009 – 2032. Dane zawarte w bazie prezentowane są przez Elektroniczny System Informacji Przestrzennej (ESIP) w postaci map.
3.	Współpraca z wojewodą, samorządem wojewódzkim i gminami w zakresie realizacji zadań „Programu usuwania azbestu i wyrobów zawierających azbest dla powiatu bielskiego”	Starostwo Powiatowe / Wojewoda/Gminy	Zadanie realizowane. Gminy posiadające własne opracowane programy usuwania azbestu: Bestwina, Buczkowice, Wilkowice, Porąbka, Kozy, Szczyrk, Wilamowice.
4.	Działania informacyjno-edukacyjne, w tym m.in.: przygotowanie ulotek informacyjnych o szkodliwości azbestu i o obowiązkach związanych z koniecznością jego usuwania, przygotowanie stałej informacji, na stronach internetowych, poświęconej tematyce azbestu, okresowe publikacje w prasie lokalnej dotyczące tematyki azbestu	Starostwo Powiatowe	Zadanie nie realizowane w okresie sprawozdawczym.
5.	Informacje z realizacji Programu usuwania azbestu oraz monitorowanie prac zamieszczane w opracowywanych co dwa lata raportach z wykonania „Programu ochrony środowiska dla powiatu bielskiego”	Starostwo Powiatowe	Zadanie realizowane. Masa zinwentaryzowanych w obszarze powiatu bielskiego wyrobów zawierających azbest: 12065347 kg. W tym u osób fizycznych: 10963556 kg, u osób prawnych: 1101791 kg. Dotychczas unieszkodliwione odpady: 2819355 kg, w tym: 2775589 kg od osób fizycznych, 43767 kg od osób prawnych. Aktualnie pozostało do unieszkodliwienia - łącznie z terenu powiatu: 9245992 kg, w tym 8187967 kg od osób fizycznych oraz 1058025 kg u osób prawnych (stan na 02.09.2016 r. wg <a href="http://www.bazaazbestowa.pl">www.bazaazbestowa.pl</a> ). Wyroby azbestowe dotychczas usunięte wg Gmin: Bestwina – 313194 kg,

Lp.	Zadania Programu Ochrony Środowiska dla Powiatu Bielskiego na lata 2013 – 2016 z perspektywą do roku 2020	Jednostka odpowiedzialna / jednostka współpracująca	Stan realizacji zadań w latach 2013 - 2015
<b>GOSPODARKA ODPADAMI (O) - zadania własne i koordynowane</b>			
			<p>Buczkowice – 490967 kg,  Czechowice-Dziedzice – 151883 kg,  Jasienica – 309602 kg,  Jaworze – 128398 kg,  Kozy – 99442 kg,  Porąbka – 577457 kg,  Szczyrk – 294913 kg,  Wilamowice – 363956 kg,  Wilkowice – 89544 kg.</p> <p>Wyroby azbestowe pozostałe do usunięcia:  Bestwina – 847598 kg,  Buczkowice – 2176493 kg,  Czechowice-Dziedzice – 487290 kg,  Jasienica - 400440 kg,  Jaworze - 300749 kg,  Kozy - 287241 kg,  Porąbka - 1080869 kg,  Szczyrk - 602279 kg,  Wilamowice - 704881 kg,  Wilkowice - 2358154 kg.</p> <p>Szczegółowy opis informacji o stanie realizacji działań w poszczególnych Gminach polegających na usuwaniu wyrobów zawierających azbest w ostatnich latach znajdują się w tab. 10 w pkt. 11 - Organizowanie usuwania wyrobów zawierających azbest przy wykorzystaniu pozyskanych na ten cel środków krajowych lub unijnych.</p>
6.	Okresowa weryfikacja i aktualizacja „Programu usuwania azbestu i wyrobów zawierających azbest dla powiatu bielskiego” (wg potrzeb)	Starostwo Powiatowe	W latach 2013-2015 nie aktualizowano „Programu usuwania azbestu i wyrobów zawierających azbest dla powiatu bielskiego”
7.	Usunięcie wyrobów zawierających azbest z obiektów oświatowych i użyteczności publicznej podlegających Starostwu Powiatowemu	Starostwo Powiatowe	Zadanie nie realizowane w okresie sprawozdawczym.
8.	Działalność edukacyjna w zakresie selektywnej zbiórki odpadów i właściwego zagospodarowywania odpadów oraz propagowanie technologii i działań „przyjaznych środowisku”	Starostwo Powiatowe / Gminy / Szkoły / Organizacje pozarządowe	<p>Zadanie realizowane.</p> <p>W Gminach edukacja realizowana była poprzez informowanie mieszkańców za pomocą ulotek, strony internetowej, edukację ekologiczną w szkołach.</p> <p>We wszystkich Gminach przeprowadzono kampanie edukacyjne dotyczące nowych zasad gospodarowania odpadami komunalnymi po dniu 1.07.2013 r.</p> <p>Jaworze: przeprowadzono kampania edukacyjną polegającą na kolportażu informatorów, rozmieszczeniu plakatów na przystankach autobusowych, w szkołach, przedszkolach oraz utworzeniu nowej strony internetowej. W lokalnej gazecie Echo Jaworza, która dostarczana jest do każdej nieruchomości cyklicznie były zamieszczane informacje o nowym systemie gospodarowania</p>



Lp.	Zadania Programu Ochrony Środowiska dla Powiatu Bielskiego na lata 2013 – 2016 z perspektywą do roku 2020	Jednostka odpowiedzialna / jednostka współpracująca	Stan realizacji zadań w latach 2013 - 2015
<b>GOSPODARKA ODPADAMI (O) - zadania własne i koordynowane</b>			
			<p>odpadami komunalnymi.</p> <p>Kozy: bieżąca informacja na stronie internetowej Urzędu, artykuły w lokalnej prasie, wydruk i rozprowadzanie ulotek: 2013 r. – 1.279,20 zł, 2014 r. - 602,70 zł, 2015 r. - 615,00 zł</p> <p>Porąbka: ulotki dotyczące zasad segregacji dostarczane mieszkańcom wraz z harmonogramami odbioru odpadów komunalnych. Publikowanie informacji i uchwał w prasie lokalnej. Informacje na stronie internetowej w specjalnej zakładce. Szacunkowy koszt ok. 1.000,00 zł.</p> <p>Szczyrk: Akcja edukacyjna – organizacja happeningu ekologicznego pod hasłem „Kochasz dzieci nie pal śmieci”. Koszt: 15.803,70 zł.</p> <p>Wilamowice: Działalność edukacyjna obejmowała: ulotki informacyjne na temat podstawowych zasad funkcjonowania systemu gospodarki odpadami, biuletyny informacyjne zawierające szczegółowe zasady segregacji odpadów, częstotliwość ich wywozu, formy oraz terminy uiszczania opłat za gospodarowanie odpadami, plakaty informacyjne, prelekcje edukacyjne dla dzieci i młodzieży, artykuły w lokalnej prasie i na stronie internetowej. Łączny koszt: 15.340,00 zł + koszty ujęte w wynagrodzeniu w ramach umowy na odbiór i zagospodarowanie odpadów</p> <p>Wilkowice: kampania informacyjna jest prowadzona stale przez podmiot odbierający odpady (który w ramach umowy jest obowiązany do prowadzenia kampanii w zakresie gospodarowania odpadami komunalnymi), w ramach kampanii Gmina udostępnia przewodnik po segregacji.</p>

Tab. 10. Gospodarka odpadami (O) - realizacja kierunków działań przez Gminy.

Lp.	Kierunki Programu Ochrony Środowiska dla Powiatu Bielskiego na lata 2013 – 2016 z perspektywą do roku 2020	Jednostka odpowiedzialna / jednostka współpracująca	Stan realizacji zadań w latach 2013 - 2015
<b>GOSPODARKA ODPADAMI (O) – kierunki działań dla Gmin</b>			
1.	Objęcie wszystkich mieszkańców systemem gospodarowania odpadami komunalnymi, w tym zapewnienie wszystkim mieszkańcom możliwości selektywnego zbierania odpadów	Gminy	<p>Kierunek zrealizowany.</p> <p>We wszystkich Gminach stworzono nowe systemy (od 1 lipca 2013 r.) pozwalające na objęciu wszystkich mieszkańców zbiórką odpadów komunalnych. We wszystkich Gminach uchwalono nowe regulaminy utrzymania czystości i porządku na terenie Gminy, w</p>

Lp.	Kierunki Programu Ochrony Środowiska dla Powiatu Bielskiego na lata 2013 – 2016 z perspektywą do roku 2020	Jednostka odpowiedzialna / jednostka współpracująca	Stan realizacji zadań w latach 2013 - 2015
<b>GOSPODARKA ODPADAMI (O) – kierunki działań dla Gmin</b>			
	komunalnych.		których określono wymogi dotyczące sposobu i rodzajów odpadów podlegających selektywnej zbiórce. Zapewniono wszystkim mieszkańcom możliwość selektywnego zbierania odpadów komunalnych. W ramach opłat za gospodarowanie odpadami komunalnymi świadczone są usługi obejmujące odbiór odpadów.
2.	Tworzenie punktów selektywnego zbierania odpadów komunalnych w sposób zapewniający łatwy dostęp dla wszystkich mieszkańców gminy, w tym wskazując miejsca, w których mogą być prowadzone zbiórki zużytego sprzętu elektrycznego i elektronicznego pochodzącego z gospodarstw domowych.	Gminy	<p>Kierunek realizowany.</p> <p>Bestwina: Utworzono Gminny Punkt Selektywnej Zbiórki Odpadów Komunalnych w Kaniowie przy ul. Młyńskiej, koszt: 54.193,00 zł,</p> <p>Buczkowice: na terenie gminy utworzono PSZOK, gdzie mieszkańcy mogą bezpłatnie dostarczać selektywnie zebrane odpady wymienione w regulaminie utrzymania czystości. Okresowo organizowane są zbiórki odpadów zużytego sprzętu elektrycznego i elektronicznego oraz wielkogabarytowych bezpośrednio z nieruchomości. Koszty ogółem utworzenia i prowadzenia PSZOK, odbioru i zagospodarowania odpadów – 1.986,2 tys. zł.</p> <p>Czechowice-Dziedzice: w ramach umowy na odbiór i zagospodarowanie odpadów komunalnych firma tworzy „Punkt selektywnego zbierania odpadów komunalnych” - 8.599.526,40 zł</p> <p>Jasienica: Uruchomienie Gminnego Punktu Selektywnej Zbiórki Odpadów Komunalnych (PSZOK) w miejscowości Jasienica, koszt: 121.476,99 zł</p> <p>Jaworze: Gmina Jaworze z uwagi na charakter gminy w tym gęstą zabudowę oraz warunki zagospodarowania przestrzennego nie posiada na chwilę obecną nieruchomości, na której mogłaby utworzyć punkt selektywnego zbierania odpadów komunalnych. Mieszkańcy mogli pozbywać się w wyznaczonych punktach takich odpadów jak: przeterminowane leki, zużyte baterie i żarówki. Na terenie Gminy znajdują się mini-punkty selektywnej zbiórki odpadów komunalnych (tzw. gniazda dzwonów) do którego można oddawać tworzywa sztuczne, szkło, papier, metal, opakowania wielomateriałowe. Ponadto w wyznaczonych dniach organizowane były zbiórki zużytego sprzętu elektrycznego i elektronicznego, mebli, innych odpadów wielkogabarytowych, zużytych opon oraz odpadów problemowych. Właściciele nieruchomości mogli również oddawać odpady remontowo –budowlane. Kozy: zużyty sprzęt elektryczny i elektroniczny był odbierany bezpośrednio z nieruchomości w ramach zbiórki objazdowej dwa razy do roku oraz raz na kwartał organizowany był odbiór w wyznaczonych miejscach na terenie Gminy. W 2015 został przygotowany teren pod PSZOK – wyburzono istniejące zabudowania, wykonano projekt, ogrodzenie oraz nasadzono zielen</p>



Lp.	Kierunki Programu Ochrony Środowiska dla Powiatu Bielskiego na lata 2013 – 2016 z perspektywą do roku 2020	Jednostka odpowiedzialna / jednostka współpracująca	Stan realizacji zadań w latach 2013 - 2015
<b>GOSPODARKA ODPADAMI (O) – kierunki działań dla Gmin</b>			
			<p>izolacyjną. Po sprzeciwie mieszkańców zaniechano dalszych czynności. Koszt: 53.598,14 zł.</p> <p>Porąbka: na terenie Gminy Porąbka od listopada 2014 r. działa PSZOK, który jest własnością podmiotu prywatnego. 2014 – 10.800,00 zł, 2015 – 64.800,00 zł.</p> <p>Szczyrk: Gmina utworzyła Punkt Selektywnej Zbiórki Odpadów Komunalnych (obsługuje tylko Szczyrk), do którego przyjmowane są odpady komunalne zebrane w sposób selektywny, w tym również zużyty sprzęt elektryczny i elektroniczny. Koszty funkcjonowania PSZOK: II połowa 2013 r. – 52.985,78 zł; 2014 r. – 126.082,69 zł; 2015 r. – 138.619,76 zł.</p> <p>Wilamowice: na terenie Gminy funkcjonuje stacjonarny Punkt Selektywnego Zbierania Odpadów Komunalnych. Punkt zlokalizowany jest w Wilamowicach co zapewnia łatwy dostęp dla wszystkich mieszkańców. Koszt - 146.880,00 zł.</p> <p>Wilkowice: na podstawie umowy ryczałtowej Spółka Ekoład jest odpowiedzialna za utrzymanie i prowadzenie PSZOK. Odrębną umową Gmina Wilkowice pokrywa koszty zagospodarowania odpadów. Koszty utrzymania: 2013 r. – 125. 052,00 zł, 2014 r. – 250104,00 zł, 2015 r. – 274800,00 zł.</p>
3.	Zapewnienie utrzymania i eksploatacji własnych lub wspólnych z innymi gminami regionalnych instalacji do przetwarzania odpadów komunalnych.	Gminy	<p>Kierunek realizowany.</p> <p>Gminy powiatu bielskiego należą do regionu IV z regionalną instalacją RIPOK - ZGO S.A. w Bielsku-Białej. Uchwała w sprawie wykonania „Planu gospodarki odpadami dla województwa śląskiego 2014” oprócz instalacji regionalnych ZGO w Bielsku-Białej (instalacja MBP i składowisko) wskazuje 7 sortowni opadów komunalnych o statusie instalacji zastępczych, 6 kompostowni odpadów komunalnych (5 o statusie instalacji zastępczych i jedną regionalną) oraz trzy składowiska odpadów o statusie instalacji zastępczych.</p> <p>Bestwina: Gmina Bestwina współpracuje z Gminą Bielsko-Biała w zakresie przyjmowania odpadów komunalnych do ZGO Bielsko-Biała.</p> <p>Buczkowice: w 2013 roku z Urzędem Miejskim w Bielsku-Białej zostało podpisane porozumienie na prowadzenie i eksploatację RIPOK. Wszystkie zebrane na terenie gminy odpady, przekazywane są w ramach tego porozumienia do zagospodarowania do ZGO.</p> <p>Koszty utrzymania i eksploatacji RIPK zawarte są w cenie zagospodarowania odpadów pobieranej w zależności od ilości i rodzaju przekazywanych odpadów.</p> <p>Jasienica: w 2013 roku zawarte porozumienie z miastem Bielsko-Biała i umowa z Zakładem Gospodarki Odpadami w Bielsku-Białej.</p> <p>Jaworze: w 2013 roku Gmina Jaworze zawarła porozumienie z Gminą Bielsko-Biała w sprawie wspólnego uregulowania gospodarki odpadami komunalnymi na terenie swoich gmin w zakresie</p>

Lp.	Kierunki Programu Ochrony Środowiska dla Powiatu Bielskiego na lata 2013 – 2016 z perspektywą do roku 2020	Jednostka odpowiedzialna / jednostka współpracująca	Stan realizacji zadań w latach 2013 - 2015
<b>GOSPODARKA ODPADAMI (O) – kierunki działań dla Gmin</b>			
			<p>wypełniania obowiązku zapewnienia budowy, utrzymania i eksploatacji regionalnej instalacji do przetwarzania odpadów komunalnych.</p> <p>Kozy: na mocy podpisanego porozumienia międzygminnego z 2013 r. Gmina Kozy powierzyła to zadanie Gminie Bielsko-Biała</p> <p>Porąbka: porozumienie międzygminne zawarte w 2013 r. deklarujące wolę wspólnego uregulowania gospodarki odpadami komunalnymi w zakresie wypełnienia obowiązku zapewnienia budowy, utrzymania i eksploatacji regionalnej instalacji do przetwarzania odpadów komunalnych.</p> <p>Szczyrk: Gmina Szczyrk posiada wspólną wraz z innymi gminami regionalną instalację przetwarzania odpadów komunalnych – ZGO S.A. w Bielsku-Białej. Kwestię jej użytkowania reguluje porozumienie międzygminne z 2013 roku, w którym gminy zadeklarowały wolę wspólnego uregulowania gospodarki odpadami komunalnymi w zakresie wypełnienia obowiązku zapewnienia budowy, utrzymania i eksploatacji regionalnej instalacji do przetwarzania odpadów komunalnych.</p> <p>Wilkowice: Porozumienie międzygminne zawarte w 2012 r. deklarujące wolę wspólnego uregulowania gospodarki odpadami komunalnymi w zakresie wypełnienia obowiązku zapewnienia budowy, utrzymania i eksploatacji regionalnej instalacji do przetwarzania odpadów komunalnych.</p>
4.	<p>Zmniejszenie ilości odpadów komunalnych ulegających biodegradacji unieszkodliwianych przez składowanie - w stosunku do ilości tych odpadów wytwarzanych w województwie śląskim w roku 1995, dopuszcza się do składowania następujące ilości odpadów ulegających biodegradacji: w 2013 r. nie więcej niż 50%, w 2020 r. nie więcej niż 35%.</p>	Gminy	<p>Kierunek realizowany.</p> <p>Bestwina: odpady komunalne ulegające biodegradacji są w całości zagospodarowywane przez mieszkańców w przydomowych kompostownikach lub przekazywane do ZGO Bielsko-Biała w celu kompostowania oraz mechaniczno-biologicznego przetwarzania. Ilość odpadów ulegających biodegradacji przekazanych do ZGO Bielsko-Biała wyniosła 2195,4 Mg. W 2015 r. na terenie Gminy Bestwina funkcjonowało 1481 przydomowych kompostowników o pojemności 5016 m<sup>3</sup>,</p> <p>Buczkowice: z uwagi na charakter gminy, odpady ulegające biodegradacji zagospodarowywane są w 80% przez mieszkańców gminy. W celu ograniczenia ilości odpadów biodegradowalnych przekazywanych do zagospodarowania przez ZGO, gmina sukcesywnie przekazuje mieszkańcom bezpłatnie kompostowniki.</p> <p>Czechowice-Dziedzice: w latach 2013-2015 nie przekazano odpadów ulegających biodegradacji do składowania (promowanie i edukowanie mieszkańców w zakresie kompostowania odpadów biodegradowalnych).</p> <p>Jasienica: wprowadzono limity odbioru odpadów zielonych z posesji na terenie Gminy Jasienica</p>

Lp.	Kierunki Programu Ochrony Środowiska dla Powiatu Bielskiego na lata 2013 – 2016 z perspektywą do roku 2020	Jednostka odpowiedzialna / jednostka współpracująca	Stan realizacji zadań w latach 2013 - 2015
<b>GOSPODARKA ODPADAMI (O) – kierunki działań dla Gmin</b>			
			<p>Jaworze: poziomy ograniczenia masy odpadów komunalnych ulegających biodegradacji przekazywanych do składowania w latach 2013 – 2015 wynosiły 0%.</p> <p>Kozy: Poziomy osiągnięte w poszczególnych latach: 2015 r. – 0%, 2014 r. – 0%, 2013 r. – 0%.</p> <p>Porąbka: Osiągnięte poziomy: 2013 – 0,58%, 2014 – 8,66%, 2015 – 0,39%.</p> <p>Szczyrk: w latach 2013-2015 osiągnięto wymagany przepisami prawa dla poszczególnych lat poziom ograniczenia masy odpadów komunalnych ulegających biodegradacji kierowanych do składowania. Osiągnięte poziomy: 2013 r. – 0,80%, 2014 r. – 0,00%, 2015 r. – 0,00%.</p> <p>Wilamowice: w ramach opłat za gospodarowanie odpadami komunalnymi uiszczanymi przez właścicieli nieruchomości zamieszkałych Gmina Wilamowice realizowała odbiór odpadów ulegających biodegradacji, w tym odpadów zielonych. Osiągnięte poziomy w latach 2013 – 2015 wynosiły 0%.</p> <p>Wilkowice: Odpady te nie są bezpośrednio odbierane z nieruchomości. Istnieje możliwość dostarczenia przez mieszkańca do PSZOK. Ze względu na charakter wiejski Gminy poprzez kampanie edukacyjną mieszkańcy zachęceni są do kompostowania odpadów biodegradowalnych na własnych posesjach. Osiągnięte poziomy: 2013 – 19,8%, 2014 – 0%, 2015 – 0%.</p>
5.	<p>Przygotowanie do ponownego wykorzystania i recyklingu materiałów odpadowych, przynajmniej takich jak papier, metal, tworzywa sztuczne i szkło z gospodarstw domowych i w miarę możliwości odpadów innego pochodzenia podobnych do odpadów z gospodarstw domowych na poziomie minimum 50% ich ilości wytwarzanych do końca 2020 r., natomiast dla 2013 r. należy przyjąć następujące poziomy selektywnego zbierania: papieru i tektury - 15%, szkła – 25%, metali – 15%, tworzyw sztucznych – 15%.</p>	Gminy	<p>Kierunek zrealizowany.</p> <p>Bestwina: w ramach selektywnej zbiórki odpadów komunalnych zbierane są odpady opakowań szklanych, papieru i tworzyw sztucznych. Odpady te odbierane są zarówno bezpośrednio z posesji jak i przyjmowane do GPSZOK. Ponadto zbiórkę tych odpadów prowadzą szkoły. Osiągnięte poziomy recyklingu w/w odpadów komunalnych wyniosły odpowiednio:</p> <p>2013 r. - 27,4 %,</p> <p>2014 r. – 35,7 %,</p> <p>2015 r. - 35,5 %</p> <p>Buczkowice: Selektywna zbiórka papieru, tworzyw sztucznych, metalu, szkła prowadzona jest na terenie gminy od 1996 roku. W 2015 roku osiągnięto wskaźnik recyklingu na poziomie 31,2%.</p> <p>Czechowice-Dziedzice: osiągnięte poziomy recyklingu papieru, metali, tworzyw sztucznych, szkła przez Gminę Czechowice-Dziedzice</p> <p>2013 – 43,44 %</p> <p>2014 – 46,19 %</p> <p>2015 – 50,75 %</p> <p>Jaworze: poziomy osiągnięte w poszczególnych latach:</p> <p>2013 r. – 17,8%,</p> <p>2014 r. – 36,38%,</p>

Lp.	Kierunki Programu Ochrony Środowiska dla Powiatu Bielskiego na lata 2013 – 2016 z perspektywą do roku 2020	Jednostka odpowiedzialna / jednostka współpracująca	Stan realizacji zadań w latach 2013 - 2015
<b>GOSPODARKA ODPADAMI (O) – kierunki działań dla Gmin</b>			
			<p>2015 r. – 27,89%.</p> <p>Kozy: poziomy osiągnięte w poszczególnych latach:</p> <p>2015 r. – 17,5%</p> <p>2014 r. – 19,6%</p> <p>2013 r. – 33,32%</p> <p>Porąbka: osiągnięte poziomy:</p> <p>2013 – 20,22%</p> <p>2014 – 37,10%</p> <p>2015 – 37,24%</p> <p>Szczyrk: osiągnięte poziomy:</p> <p>2013 r. – 36,6%</p> <p>2014 r. – 24,55%</p> <p>2015 r. – 20,93%</p> <p>Wilamowice: osiągnięte poziomy:</p> <p>2013 r. – 26 %</p> <p>2014 r. - 22 %</p> <p>2015 r. – 22 %</p> <p>Wilkowice: Segregacja odpadów przez mieszkańców Gminy na frakcje takie jak: papier i tektura, szkło, metal, tworzywa sztuczne, opakowania wielomateriałowe.</p> <p>Osiągnięte poziomy:</p> <p>2013 – 25,5%</p> <p>2014 – 33,1%</p> <p>2015 – 26,9%</p>
6.	Wydzielenie odpadów wielkogabarytowych ze strumienia odpadów komunalnych.	Gminy	<p>Kierunek realizowany.</p> <p>Bestwina: odpady wielkogabarytowe zbierane są na terenie GPSZOK i bezpośrednio z posesji.</p> <p>Zebrano 109,5 Mg odpadów.</p> <p>Buczkowice: odpady wielkogabarytowe odbierane są po dostarczeniu przez mieszkańców do PSZOK lub bezpośrednio z nieruchomości w ramach organizowanej zbiórki.</p> <p>Zebrano:</p> <p>2013 r. – 46,2 Mg</p> <p>2014 r. – 75,7 Mg</p> <p>2015 r. – 74,2 Mg</p> <p>Czechowice-Dziedzice: Odpady są wydzielane przez mieszkańców nieruchomości zamieszkałych u źródła oraz zbierane w PSZOK. Zebrano:</p> <p>2013 r. – 57,0 Mg</p> <p>2014 r. - 60,2 Mg</p> <p>2015 r. - 189 Mg</p> <p>Jasienica: Przyjmowanie tego typu odpadów w punkcie PSZOK w Jasienicy.</p> <p>Jaworze: Odpady wielkogabarytowe odbierane były podczas 2 zbiórek weekendowych w wyznaczonym na terenie Gminy Jaworze miejscu. Ponadto w roku 2015 odpady odbierane były na zasadzie „wystawki” sprzed posesji jak również podczas 1 zbiórki weekendowej.</p> <p>Kozy: W ramach zbiórek bezpośrednio z posesji, przeprowadzanych dwa razy do roku, w poszczególnych</p>

Lp.	Kierunki Programu Ochrony Środowiska dla Powiatu Bielskiego na lata 2013 – 2016 z perspektywą do roku 2020	Jednostka odpowiedzialna / jednostka współpracująca	Stan realizacji zadań w latach 2013 - 2015
<b>GOSPODARKA ODPADAMI (O) – kierunki działań dla Gmin</b>			
			<p>latach zebrano:  2015 r. – 74,0 Mg  2014 r. – 151,9 Mg  2013 r. – 62,7 Mg  Porąbka: Zbiórki mobilne organizowane są dwa razy w roku. Odpady te mieszkańcy mogą także dostarczać do PSZOK.  Zebrane ilości:  2013 – 20,34Mg  2014 – 70,70Mg  2015 – 94,92Mg  Szczyrk: Odpady wielkogabarytowe od lipca 2013 roku odbierane są w Punkcie Selektywnej Zbiórki Odpadów Komunalnych. W 2015 roku przeprowadzona została akcja zbiórki odpadów wielkogabarytowych od mieszkańców Szczyrku.  Ilości zebrane w poszczególnych latach:  2013 r. – 7,30 Mg  2014 r. – 10,20 Mg  2015 r. – 30,70 Mg  Wilamowice: W ramach opłat za gospodarowanie odpadami komunalnymi uiszczanymi przez właścicieli nieruchomości zamieszkałych Gmina Wilamowice realizowała selektywny odbiór oraz przyjmowanie w PSZOK odpadów wielkogabarytowych. Usługa odbioru odpadów wielkogabarytowych z wydzielonych miejsc na terenie nieruchomości oraz przyjmowania odpadów w PSZOK odbywała się bez ograniczenia ilościowego.  Wilkowice: Odpady wielkogabarytowe są odbierane z nieruchomości podczas zbiórki objazdowej, która odbywa się raz w roku. Ponadto mieszkańcy mogą dostarczyć odpady wielkogabarytowe w ilości 150 kg rocznie do PSZOK.</p>
7.	Wydzielenie odpadów budowlano-remontowych ze strumienia odpadów komunalnych.	Gminy	<p>Kierunek realizowany.  Bestwina: Odpady budowlano-remontowe odbierane były na terenie GPSZOK i bezpośrednio z posesji  Zebrano 201,7 Mg odpadów  Osiągnięte poziomy recyklingu, przygotowania do ponownego użycia i odzysku wynosiły odpowiednio:  2013 r. 66,3 %, 2014 r. – 83,8 % i 2015 r. – 93,41 %  Buczkowice: Odpady remontowo budowlane odbierane są wyłącznie po dostarczeniu przez mieszkańców do PSZOK. Odebrano:  2013 r. – 148 Mg  2014 r. - 317 Mg  2015 r. – 201 Mg  Odzysk:  2013 r. – 139 Mg  2014 r. – 252,8 Mg  2015 r. – 186 Mg  Czechowice-Dziedzice: Odpady są wydzielane przez</p>

Lp.	Kierunki Programu Ochrony Środowiska dla Powiatu Bielskiego na lata 2013 – 2016 z perspektywą do roku 2020	Jednostka odpowiedzialna / jednostka współpracująca	Stan realizacji zadań w latach 2013 - 2015
<b>GOSPODARKA ODPADAMI (O) – kierunki działań dla Gmin</b>			
			<p>mieszkańców nieruchomości zamieszkałych i zbierane w PSZOK</p> <p>Jasienica: Przyjmowanie tego typu odpadów w punkcie PSZOK w Jasienicy.</p> <p>Jaworze: Odpady remontowo-budowlane w ramach złożonej deklaracji odbierane były od właścicieli nieruchomości zamieszkałych w ilości 2 m<sup>3</sup> w latach 2013-2014. W roku 2015 odbierane były w ilości 4m<sup>3</sup>.</p> <p>Kozy: W poszczególnych latach odebrano:</p> <p>2015 r. – 143,48 Mg</p> <p>2014 r. – 143,69 Mg</p> <p>2013 r. – 32,76 Mg</p> <p>Porąbka: Odpady te odbierane są w ilości 500 kg rocznie od właściciela nieruchomości. Właściciel zgłasza chęć oddania tych odpadów wykonawcy. Odpady te mieszkańcy mogą także dostarczać do PSZOK.</p> <p>Poziomy:</p> <p>2013 – 14,98%</p> <p>2014 – 71,44%</p> <p>2015 – 73,96%</p> <p>Szczyrk: Odpady budowlano-remontowe od lipca 2013 roku odbierane są w Punkcie Selektywnej Zbiórki Odpadów Komunalnych.</p> <p>Osiągnięte poziomy:</p> <p>2013 r. – 83,50%</p> <p>2014 r. – 84,75%</p> <p>2015 r. – 94,02%</p> <p>Wilamowice: W ramach opłat za gospodarowanie odpadami komunalnymi uiszczanymi przez właścicieli nieruchomości zamieszkałych Gmina Wilamowice realizowała selektywny odbiór oraz przyjmowanie w PSZOK odpadów w postaci czystego gruzu betonowego, ceglanego i ceramicznego. Usługa odbioru odpadów z pojemników oraz przyjmowania odpadów w PSZOK odbywała się bez ograniczenia ilościowego.</p> <p>Wilkowice: Odpady remontowo budowlane nie są bezpośrednio odbierane z nieruchomości. Istnieje możliwość dostarczenia ich do PSZOK w ilości do 1 tony na nieruchomość.</p> <p>Osiągnięte poziomy:</p> <p>2013 – 100%</p> <p>2014 – 96,8%</p> <p>2015 – 73,96%</p>
8.	Wydzielenie odpadów niebezpiecznych ze strumienia odpadów komunalnych - zakłada się następujące poziomy selektywnego gromadzenia odpadów niebezpiecznych: rok 2013: 10%, rok 2020: 50%.	Gminy	<p>Kierunek realizowany.</p> <p>Bestwina: Odpady niebezpieczne odbierano z posesji i na terenie GPSZOK.</p> <p>Buczkowice: Odpady niebezpieczne odbierane są wyłącznie po dostarczeniu ich przez mieszkańców do PSZOK.</p> <p>Czechowice-Dziedzice: Odpady są wydzielane przez mieszkańców nieruchomości zamieszkałych i zbierane w</p>



Lp.	Kierunki Programu Ochrony Środowiska dla Powiatu Bielskiego na lata 2013 – 2016 z perspektywą do roku 2020	Jednostka odpowiedzialna / jednostka współpracująca	Stan realizacji zadań w latach 2013 - 2015
<b>GOSPODARKA ODPADAMI (O) – kierunki działań dla Gmin</b>			
			<p>Punkcie selektywnej zbiórki odpadów komunalnych Jasienica: Przyjmowanie tego typu odpadów w punkcie PSZOK w Jasienicy.</p> <p>Jaworze: zużyte baterie i świetlówki mieszkańcy mogli oddawać do specjalnych pojemników znajdujących się na terenie Gminy. Przeterminowane leki do pojemników znajdujących się w aptekach na terenie Gminy. Ponadto organizowane były w wyznaczonych terminach oraz miejscu zbiórki odpadów problemowych (w tym niebezpiecznych).</p> <p>Kozy: odpady niebezpieczne podlegają osobnym zbiórkom - raz na kwartał są zbierane w wyznaczonych miejscach na terenie Gminy Kozy.</p> <p>Porąbka: Odpady niebezpieczne tj.: chemikalia (farby, lakiery, rozpuszczalniki, kleje, środki ochrony roślin w tym opakowania po nich np. puszki po farbach, lakierach i aerozolach, zużytych farbach i aerozolach) w latach 2013-2015 mieszkańcy mieli możliwość oddania w ramach zbiórki objazdowej po wcześniejszym zgłoszeniu wykonawcy.</p> <p>Odpady RTV i AGD zbierane są w ramach zbiórek mobilnych oraz PSZOK</p> <p>Szczyrk: Odpady niebezpieczne, takie jak chemikalia (farby, lakiery, rozpuszczalniki, kleje, środki ochrony roślin) oraz opakowania po nich, a także odpady RTV i AGD były odbierane od właścicieli nieruchomości w PSZOK.</p> <p>Wilamowice: W ramach opłat za gospodarowanie odpadami komunalnymi uiszczanymi przez właścicieli nieruchomości zamieszkałych Gmina Wilamowice realizowała selektywny odbiór oraz przyjmowanie w PSZOK odpadów niebezpiecznych z podziałem na leki, baterie, chemikalia. Usługa odbioru odpadów zgromadzonych w dostarczanych torbach oraz przyjmowania odpadów w PSZOK odbywała się bez ograniczenia ilościowego.</p> <p>Wilkowice: Odpady niebezpieczne farby, lakiery, rozpuszczalniki, kleje, środki ochrony roślin w tym opakowania po nich np. puszki po farbach, lakierach i aerozolach, zużytych farbach i aerozolach Są przyjmowane w PSZOK bez limitu.</p>
9.	Edukacja mieszkańców i właścicieli oraz zarządców nieruchomości w zakresie szkodliwości azbestu, obowiązków dotyczących postępowania z wyrobami zawierającymi azbest oraz sposobów bezpiecznego ich usuwania i unieszkodliwiania.	Gminy	<p>Kierunek realizowany.</p> <p>Buczkowice: Edukację mieszkańców prowadzi się poprzez artykuły umieszczane w Gazecie Gminnej.</p> <p>Czechowice-Dziedzice: Corocznie na stronie <a href="http://www.czechowice-dziedzice">www.czechowice-dziedzice</a> zamieszczana jest informacja dotycząca szkodliwości azbestu i sposobu postępowania z wyrobami zawierającymi azbest</p> <p>Jasienica: Edukacja prowadzona w szkołach, ulotki, prasa, strony internetowe.</p> <p>Kozy: w 2013 r. kampania informacyjna – wydruk</p>

Lp.	Kierunki Programu Ochrony Środowiska dla Powiatu Bielskiego na lata 2013 – 2016 z perspektywą do roku 2020	Jednostka odpowiedzialna / jednostka współpracująca	Stan realizacji zadań w latach 2013 - 2015
<b>GOSPODARKA ODPADAMI (O) – kierunki działań dla Gmin</b>			
			<p>ulotek o szkodliwości wyrobów azbestowych –590,40 zł</p> <p>Porąbka: Informacje na stronie internetowej.</p> <p>Szczyrk: Rozpowszechnienie wśród mieszkańców gminy broszur pt. Co z tym azbestem? (poradnika dla właścicieli i zarządców nieruchomości opracowanego przez Federację Zielonych GAJA). Artykuły w lokalnej gazecie oraz na stronie internetowej urzędu.</p> <p>Wilamowice: Edukacja mieszkańców w zakresie szkodliwości azbestu odbywała się w oparciu o artykuły w lokalnej prasie oraz na stronie internetowej gminy.</p> <p>Właściciele nieruchomości otrzymywali materiały (ulotki, poradniki) opracowane na zlecenie Federacji Zielonych GAJA oraz Ministra Gospodarki.</p> <p>Wilkowice: Informacje w prasie lokalnej – gazetce gminnej.</p>
10.	Sporządzenie gminnych programów usuwania wyrobów zawierających azbest oraz okresowa weryfikacja i aktualizacja programów usuwania azbestu i wyrobów zawierających azbest.	Gminy	<p>Kierunek realizowany.</p> <p>Bestwina: sporządzono inwentaryzację oraz Program usuwania azbestu i wyrobów zawierających azbest na terenie gminy Bestwina, Rada Gminy w dniu 30 listopada 2015 r. podjęła Uchwałę o jego przyjęciu.</p> <p>Jasienica: Program usuwania azbestu opracowany został we wrześniu 2011r. Aktualizacja odbywa się na bieżąco.</p> <p>Jaworze: w 2011 roku Gmina Jaworze przeprowadziła inwentaryzację wyrobów zawierających azbest oraz opracowała Program usuwania wyrobów zawierających azbest. Program został przyjęty uchwałą w 2011 r.</p> <p>Według inwentaryzacji na terenie Gminy w 2011 roku było 312 posesji z wyrobami zawierającymi azbest o szacunkowej ilości 312 Mg. W 2015 roku Gmina Jaworze wykonała aktualizację Programu usuwania wyrobów zawierających azbest z terenu Gminy Jaworze oraz wykonała inwentaryzację wyrobów zawierających azbest. Aktualizacja Programu została przyjęta uchwałą Rady Gminy w 2016 r. Według inwentaryzacji na terenie Gminy w 2015 roku było 230 posesji z wyrobami zawierającymi azbest o szacunkowej ilości 301 Mg.</p> <p>Kozy: w okresie sprawozdawczym opracowano Program usuwania wyrobów zawierających azbest z terenu Gminy Kozy</p> <p>Porąbka: Gmina posiada Program usuwania wyrobów zawierających azbest z terenu Gminy Porąbka przyjęty uchwałą Rady Gminy z 2012 r.</p> <p>Szczyrk: w 2015 r. została wykonana aktualizacja Programu usuwania wyrobów zawierających azbest z terenu Gminy Szczyrk do 2032 roku przyjęta Uchwałą Rady Gminy w 2015 r. oraz aktualizacja inwentaryzacji wyrobów zawierających azbest na terenie gminy Szczyrk. Sporządzenie inwentaryzacji zostało częściowo sfinansowane z dotacji z Ministerstwa Gospodarki.</p> <p>Wilamowice: Gmina Wilamowice prowadzi ewidencję materiałów zawierających azbest w oparciu o informacje</p>



Lp.	Kierunki Programu Ochrony Środowiska dla Powiatu Bielskiego na lata 2013 – 2016 z perspektywą do roku 2020	Jednostka odpowiedzialna / jednostka współpracująca	Stan realizacji zadań w latach 2013 - 2015
<b>GOSPODARKA ODPADAMI (O) – kierunki działań dla Gmin</b>			
			przedkładane przez właścicieli nieruchomości oraz szczegółową inwentaryzację wykonaną na zlecenie Gminy w ramach opracowanego i przyjętego uchwałą Rady Miejskiej w Wilamowicach w 2011 r. „Programu usuwania wyrobów zawierających azbest z terenu Gminy Wilamowice”.
11.	Organizowanie usuwania wyrobów zawierających azbest przy wykorzystaniu pozyskanych na ten cel środków krajowych lub unijnych.	Gminy	<p>Kierunek realizowany.</p> <p>Bestwina: łącznie w latach 2013-2015 r. usunięto 159,35 Mg azbestu z 50 budynków. Koszt usunięcia z budżetu Gminy: 73.807,00 zł.</p> <p>Buczkowice: Gmina od 2005 roku corocznie przeprowadza akcję usuwania wyrobów zawierających azbest z terenu nieruchomości prywatnych.</p> <p>W latach 2013 – 2015 r. usunięto:</p> <p>2013 r. – 158,3 Mg,</p> <p>2014 r. – 175,4 Mg,</p> <p>2015 r. – 269,36 Mg (zadanie finansowane przez WFOŚiGW w Katowicach).</p> <p>Łączny koszt w latach 2013 – 2015 r.: 186,5 tys. zł.</p> <p>Czechowice-Dziedzice: organizowany jest odbiór i utylizacja odpadów zawierających azbest od mieszkańców indywidualnych w ramach środków budżetowych . W latach 2013 – 2015 r. usunięto:</p> <p>2014 r. – 81,0 Mg,</p> <p>2015 r. – 64,4 Mg.</p> <p>Koszt:</p> <p>2014 r. – 25.258,33 zł,</p> <p>2015 r. – 24.000,00 zł.</p> <p>Jasienica: środki własne przeznaczone na odbiór, wywóz i utylizację materiałów zawierających azbest 81.537,69 zł</p> <p>Jaworze: Gmina udzielała dofinansowania (budżet gminy) dla mieszkańców do usuwania wyrobów zawierających azbest: w 2013 roku usunięto 19,72 Mg, koszty wywozu azbestu z terenu gminy wyniosły 7.997,84 zł.</p> <p>Kozy: co roku Gmina organizuje zbiórki wyrobów zawierających azbest z nieruchomości położonych na terenie Gminy. W poszczególnych latach zebrano:</p> <p>2015 r. – 36,75 Mg,</p> <p>2014 r. – 72,11 Mg,</p> <p>2013 r. – 37,74 Mg.</p> <p>Koszt usunięcia:</p> <p>2015 r. – 11.649,02 zł,</p> <p>2014 r. – 24.999,09 zł,</p> <p>2013 r. – 14.998,79 zł.</p> <p>Porąbka: corocznie przeprowadza akcję zbiórki i utylizacji odpadów zawierających azbest. Mieszkańcy zgłaszają chęć oddania takich odpadów poprzez wypełnienie specjalnej informacji. Usunięto:</p> <p>2013 – 83,40Mg,</p>

Lp.	Kierunki Programu Ochrony Środowiska dla Powiatu Bielskiego na lata 2013 – 2016 z perspektywą do roku 2020	Jednostka odpowiedzialna / jednostka współpracująca	Stan realizacji zadań w latach 2013 - 2015
<b>GOSPODARKA ODPADAMI (O) – kierunki działań dla Gmin</b>			
			<p>2014 – 87,77Mg, 2015 – 71,27Mg, Koszt: 2013 – 24997,98 zł , 2014 – 27998,59 zł, 2015 – 24169,08 zł, Szczyrk: Coroczne akcje odbioru i przekazania do unieszkodliwienia wyrobów zawierających azbest z terenu gminy. W latach 2013-2015 usunięto łącznie 177,4 Mg wyrobów zawierających azbest. Koszt usunięcia: 62.923,56 zł. Wilamowice: Gmina każdego roku realizowała zadanie obejmujące odbiór, transport i przekazanie do unieszkodliwienia odpadów zawierających azbest powstających przy wymianie lub likwidacji pokryć dachowych i elewacji z budynków mieszkalnych i gospodarczych z terenu Gminy Wilamowice, stanowiących własność osób fizycznych. Środki pochodziły wyłącznie z budżetu Gminy Wilamowice. Wilkowice: Odbiór od mieszkańców odpadów zawierających azbest i przekazanie ich do unieszkodliwienia – środki własne 119.167,35 zł.</p>

Tab. 11. Gospodarka odpadami (O) - realizacja zadań przez zakłady.

Lp.	Zakład	Zadanie	Stan realizacji zadania w okresie sprawozdawczym 2013-2015
1.	PCC CONSUMER PRODUCTS „CZECOWICE” S.A. ul. Łukasiewicza 5 43-502 Czechowice-Dziedzice	Modernizacja składowiska popiołu	Zrealizowano w 2014 r. w celu zablokowania możliwego wpływu popiołu do gleby. Koszt: 16.825,18 zł
2.	PCC CONSUMER PRODUCTS „CZECOWICE” S.A. ul. Łukasiewicza 5 43-502 Czechowice-Dziedzice	Modernizacja boksów na odpady niebezpieczne	Zrealizowano w 2014 r. w celu uniemożliwienia przypadkowego wydostania się odpadu. Koszt: 16.269,33 zł

**2.4. Przyroda i krajobraz (PK)**

W poniższych tabelach opisano stan realizacji zadań w zakresie przyrody i krajobrazu na terenie powiatu bielskiego w latach 2013-2015.

**Tab. 12. Przyroda i krajobraz (PK) - realizacja zadań własnych i koordynowanych Powiatu.**

Lp.	Zadania Programu Ochrony Środowiska dla Powiatu Bielskiego na lata 2013 – 2016 z perspektywą do roku 2020	Jednostka odpowiedzialna / jednostka współpracująca	Stan realizacji zadań w latach 2013 - 2015
<b>PRZYRODA I KRAJOBRAZ (PK) - zadania własne i koordynowane</b>			
1.	Wzmocnienie kontroli gospodarki leśnej na obszarach nowych nasadzeń i w lasach nie stanowiących własności Skarbu Państwa	Starostwo Powiatowe / Nadleśnictwo Bielsko Nadleśnictwo Andrychów	Zadanie realizowane. Na sprawowanie nadzoru nad gospodarką leśną w lasach niepaństwowych w wydatkowano z budżetu powiatu: 2013 r. - 75.803,44 zł, 2014 r. - 77.839,31 zł, 2015 r. - 79.516,14 zł. W latach 2013 – 2015 w lasach Nadleśnictwa Bielsko wykonano: - odnowienia i zalesienia na obszarze 270 ha – 2.000.000 zł, - pielęgnacja upraw i młodników – 1.000.000 zł, - ochrona upraw i młodników przed szkodami od zwierzyny na obszarze 900 ha – 800.000 zł - remonty i przebudowa dróg p.poż., utrzymanie zbiorników p.poż, porządkowanie terenów przy szlakach – 3.000.000 zł - ochrona przed czynnikami chorobotwórczymi – 350.000 zł.
2.	Wykonanie uproszczonych planów urządzenia lasów nie stanowiących własności Skarbu Państwa	Starostwo Powiatowe / Nadleśnictwo Bielsko Nadleśnictwo Andrychów	Zadanie realizowane. W 2014 r. wykonano uproszczone plany urządzenia lasów stanowiących własność osób fizycznych położonych na terenie gminy Wilamowice i Porąbka – 21.687,04 zł.
3.	Współdziałal w organizacji wydarzeń turystycznych, ekologicznych, sportowych i kulturalnych	Starostwo Powiatowe / Gminy	Zadanie realizowane. W okresie 2013-2015 z budżetu powiatu dofinansowano wiele wydarzeń turystycznych m.in.: organizację Powiatowego Rajdu Górskiego, organizację Powiatowego Rajdu „Brązowego Liścia”, współorganizację rajdu „Zielenią się Buki”, organizację Rodzinnego Rajdu Rowerowego, organizację Powiatowego Rajdu Górskiego, domenę systemu informacji turystycznej oraz hosting i serwisowanie oprogramowania sitbb, zakup map turystycznych, przewodnika „Bielsko-Biała i powiat bielski na styku Śląska i Małopolski”, promocję powiatu w kwartalniku „Beskidy”, materiały reklamowe do celów promocji turystyki powiatu bielskiego, w tym: kalendarze trójdzielne, widokówki, przewodnik turystyczny Euroregion Beskidy, Przewodnik turystyczno – kulturalny po Powiecie Bielskim, mapy turystyczne „Powiat Bielski” oraz „Okolice Bielska-Białej dla aktywnych” W 2014 r. realizowano projekt „Spotkania młodzieży z pogranicza polsko-czeskiego z beskidzką przygodą w Powiecie bielskim” (w ramach projektu zorganizowano XVI Powiatowy Rajd Górski z metą na stadionie w Porąbce, zakupiono okolicznościowe znaczki, breloki odbłaskowe oraz zorganizowano poczęstunek dla 600 uczniów biorących udział w rajdzie (w tym 50 z Czech). Ponadto w ramach

Lp.	Zadania Programu Ochrony Środowiska dla Powiatu Bielskiego na lata 2013 – 2016 z perspektywą do roku 2020	Jednostka odpowiedzialna / jednostka współpracująca	Stan realizacji zadań w latach 2013 - 2015
<b>PRZYRODA I KRAJOBRAZ (PK) - zadania własne i koordynowane</b>			
			projektu wykonano 2000 sztuk mapy turystycznej Powiatu Bielskiego). Łącznie na organizację wydarzeń turystycznych z budżetu powiatu wydatkowano: w 2013 r. - 53.478,74 zł, w 2014 r. - 91.728,09 zł, w 2015 r. - 58.338,15 zł. Na organizację wydarzeń kulturalnych z budżetu powiatu wydatkowano kwoty (m.in. dotacje celowe na organizację konkursów, warsztatów, festiwali, spotkań): 2013 r. - 483.859,13 zł, 2014 r. - 412.407,45 zł, 2015 r. - 373.079,44 zł. Na organizację wydarzeń sportowych z budżetu powiatu wydatkowano kwoty: 2013 r. - 867.674,37 zł, 2014 r. - 905.389,03 zł, 2015 r. - 1.052.525,50 zł.
4.	Nasadenia i pielęgnacja drzew w pasie dróg powiatowych	Starostwo Powiatowe/ PZD	Zadanie realizowane. W okresie 2013-2015 zrealizowano nasadenia i pielęgnację w pasie dróg powiatowych za łączną kwotę 175.500,00 zł.
5.	Promocja własnych działań i inicjatyw proekologicznych o charakterze cyklicznym	Starostwo Powiatowe	Zadanie realizowane. Corocznie organizowany jest powiatowy konkurs ekologiczny „Człowiek a środowisko”. Zakup nagród w konkursie ekologicznym „Człowiek a środowisko”: 2013 r. - 2.964,75 zł, 2014 r. - 2.978,58 zł, 2015 r. - 1.976,30 zł.
6.	Promocja działań proekologicznych (zalesianie gruntów porolnych, alternatywne źródła energii, zmiana przyzwyczajeń konsumenckich), wydawnictwa ekologiczne, w tym dla dorosłej części społeczności lokalnej	Starostwo Powiatowe	Zadanie realizowane. Realizowane są wypłaty miesięcznych ekwiwalentów dla rolników za wyłączenie gruntów rolnych i prowadzenie upraw leśnych (w ramach środków przekazanych przez Agencję Restrukturyzacji i Modernizacji Rolnictwa w Warszawie) w kwocie: w 2013 r. - 14.850,12 zł, w 2014 r. - 14.983,80 zł, w 2015 r. - 14.983,80 zł.
7.	Realizacja zieleni urządzonej w ramach powiatowego ośrodka rekreacyjno-wypoczynkowego (wybór jednej z lokalizacji: dolina Żylicy – Szczyrk lub Buczkowice; obrzeże Jeziora Goczałkowickiego – Zabrzeg; kamieniołom w Kozach; dolina Soły – Hecznarowice; Zasole Bielańskie)	Starostwo Powiatowe / Gminy	Zadanie nie realizowane.

Tab. 13. Przyroda i krajobraz (PK) - realizacja kierunków działań przez Gminy.

Lp.	Kierunki Programu Ochrony Środowiska dla Powiatu Bielskiego na lata 2013 – 2016 z perspektywą do roku 2020	Jednostka odpowiedzialna / jednostka współpracująca	Stan realizacji kierunków w latach 2013 - 2015
<b>PRZYRODA I KRAJOBRAZ (PK) – kierunki działań dla Gmin</b>			
1.	Intensyfikacja działań na rzecz tworzenia nowych obszarów i obiektów prawnie chronionych.	Gminy / RDOŚ	Kierunek realizowany. W okresie 2013 – 2015 r. nie ustanowiono na terenie powiatu nowych obszarów i obiektów prawnie chronionych. Trwały prace na rzecz ochrony istniejących obszarów i obiektów. Dla obszarów Natura 2000: Pierściec PLH240022, Cieszyńskie Źródła Tufowe PLH240001 i Dolina Górnej Wisły PLB240001 plany zadań ochronnych zostały ustanowione zarządzeniami Regionalnego Dyrektora Ochrony Środowiska w Katowicach. Dla obszarów Natura 2000 Dolna Soła PLH120083, Stawy w Brzeszczach PLB120009, Dolina Dolnej Soły PLH120004 plany zadań ochronnych ustanowiono w drodze wspólnych zarządzeń Regionalnego Dyrektora Ochrony Środowiska w Katowicach i Regionalnego Dyrektora Ochrony Środowiska w Krakowie. Wydanie dokumentów zostało poprzedzone procedurami w ramach których m.in. sporządzono niezbędne ekspertyzy i zorganizowano spotkania konsultacyjne z udziałem społeczeństwa. W planach zadań ochronnych dla powyższych obszarów Natura 2000 zawarte zostały m.in. zidentyfikowane zagrożenia w odniesieniu do przedmiotów ochrony, cele działań ochronnych, wskazania do zmian obowiązujących dokumentów planistycznych, i najpilniejsze do wykonania działania. Na stronach internetowych obu Regionalnych Dyrekcji znajdują się zarówno plany działań i dokumentacje stanowiące podstawę ich ustanowienia. W okresie 2013 – 2015 r. trwały prace w odniesieniu do obszarów Natura 2000 Beskid Śląski PLH240005 i Beskid Mały PLH240023.
2.	Wspieranie aktywności społecznej na rzecz ochrony różnorodności biologicznej.	Gminy	Kierunek nie realizowany.
3.	Realizacja programów edukacyjnych oraz rozwój bazy dydaktycznej edukacji przyrodniczej.	Gminy	Kierunek realizowany. Gminy corocznie realizują zadania w zakresie edukacji ekologicznej. Do realizacji przedsięwzięć edukacyjnych czynnie włączają się działające na terenach gmin organizacje pozarządowe i stowarzyszenia ekologiczne - np. projekt edukacji ekologicznej „Święto Drzewa” realizowany przez Stowarzyszenie Ekologiczno-Kulturalne Klub Gaja. Jest to program edukacji ekologicznej poświęcony ochronie i sadzeniu drzew w celu zmniejszenia skutków zmian klimatu. Realizowany jest od 13 lat przez Klub Gaja we współpracy z różnymi podmiotami m.in.: placówkami oświatowymi, nadleśnictwami, administracją publiczną, firmami i organizacjami społecznymi, które lokalnie podejmują działania. „Święto Drzewa” to edukacja na rzecz sadzenia, ale i ochrony drzew oraz ich roli w przyrodzie i życiu

Lp.	Kierunki Programu Ochrony Środowiska dla Powiatu Bielskiego na lata 2013 – 2016 z perspektywą do roku 2020	Jednostka odpowiedzialna / jednostka współpracująca	Stan realizacji kierunków w latach 2013 - 2015
<b>PRZYRODA I KRAJOBRAZ (PK) – kierunki działań dla Gmin</b>			
			człowieka. Od 2003 roku partnerem strategicznym programu są Lasy Państwowe. 13. edycja programu w 2015 roku była objęta patronatami Ministra Środowiska, Ministra Edukacji Narodowej, Marszałka Województwa Śląskiego i Wojewody Śląskiego.
4.	Wspieranie działań na rzecz ochrony najwartościowszych, nieprzekształconych zespołów i fragmentów krajobrazów.	Gminy	Kierunek nie realizowany.

## 2.5. Zasoby naturalne (ZN)

W poniższych tabelach opisano stan realizacji zadań w zakresie zasobów naturalnych na terenie powiatu bielskiego w latach 2013-2015.

**Tab. 14. Zasoby naturalne (ZN) - realizacja zadań własnych i koordynowanych Powiatu.**

Lp.	Zadania Programu Ochrony Środowiska dla Powiatu Bielskiego na lata 2013 – 2016 z perspektywą do roku 2020	Jednostka odpowiedzialna / jednostka współpracująca	Stan realizacji zadań w latach 2013 - 2015
<b>ZASOBY NATURALNE (ZN) - zadania własne i koordynowane</b>			
1.	Nadzór organu administracji geologicznej nad realizacją prac geologicznych, zgodnie z zatwierdzonym projektem robót geologicznych	Starostwo Powiatowe	Zadanie realizowane. Ponadto wydawanie koncesji na wydobywanie kopalin następuje z zachowaniem zasad racjonalnego korzystania ze złóż kopalin. Podejmujący eksploatację złóż kopaliny lub prowadzący tę eksploatację jest obowiązany przedsięwziąć środki nie-zbędne do ochrony zasobów złoża, jak również do ochrony powierzchni ziemi oraz wód powierzchniowych i podziemnych, sukcesywnie prowadzić rekultywację terenów poeksploatacyjnych oraz przywracać do właściwego stanu inne elementy przyrodnicze.



**Tab. 15. Zasoby naturalne (ZN) - realizacja kierunków działań przez Gminy.**

Lp.	Kierunki Programu Ochrony Środowiska dla Powiatu Bielskiego na lata 2013 – 2016 z perspektywą do roku 2020	Jednostka odpowiedzialna / jednostka współpracująca	Stan realizacji kierunków w latach 2013 - 2015
<b>ZASOBY NATURALNE (ZN) – kierunki działań dla Gmin</b>			
1.	Wspieranie działań mających na celu minimalizację strat w eksploatowanych złożach.	Gminy	Kierunek realizowany. Kierunek realizowany poprzez odpowiednie zapisy miejscowych planów zagospodarowania przestrzennego gmin.
2.	Edukacja w zakresie wykorzystywania energii ze źródeł odnawialnych.	Gminy	Kierunek realizowany. Działania przeprowadzone w poszczególnych Gminach opisano w tab. 2 pkt. 5 - Zwiększenie świadomości społeczeństwa w zakresie potrzeb i możliwości ochrony powietrza, w tym oszczędności energii i stosowania odnawialnych źródeł energii.

**2.6. Tereny przemysłowe i zdegradowane (TP) oraz gleby (GL)**

W poniższych tabelach opisano stan realizacji zadań w zakresie terenów przemysłowych i zdegradowanych oraz gleb na terenie powiatu bielskiego w latach 2013-2015.

**Tab. 16. Tereny przemysłowe i zdegradowane (TP) oraz gleby (GL) - realizacja zadań własnych i koordynowanych Powiatu.**

Lp.	Zadania Programu Ochrony Środowiska dla Powiatu Bielskiego na lata 2013 – 2016 z perspektywą do roku 2020	Jednostka odpowiedzialna / jednostka współpracująca	Stan realizacji zadań w latach 2013 - 2015
<b>TERENY POPRZEMYSŁOWE I ZDEGRADOWANE (TP) i GLEBY (GL) - zadania własne i koordynowane</b>			
1.	Współpraca z Gminami w zakresie inwentaryzacji i rekultywacji terenów zdegradowanych	Starostwo Powiatowe / Gminy / Właściciele terenów	Zadanie realizowane. Inwentaryzacja terenów przemysłowych i zdegradowanych prowadzona jest w ramach wojewódzkiej bazy - Ogólnodostępnej Platformy Informacji - Tereny Przemysłowe i Zdegradowane (OPI-TPP). Obecnie w bazie znajduje się 10 terenów z obszaru powiatu bielskiego: 8 z gminy Bestwina, 1 teren z Porąbki i 1 teren z gminy Kozy. W ostatnich latach trwała weryfikacja informacji o terenach przemysłowych zawartych w bazie OPI-TPP.
2.	Wspieranie kontroli zawartości metali ciężkich w glebach użytkowanych rolniczo	Starostwo Powiatowe / Gminy / Produkcenci rolni / ARiMR	Kierunek realizowany w Gminie Bestwina: wykonano badania gleb na zawartość metali ciężkich, z budżetu Gminy wydatkowano na ten cel 1.590,00 zł.
3.	Prowadzenie i aktualizacja rejestru zawierającego informacje o terenach na których stwierdzono przekroczenie standardów jakości ziemi lub	Starostwo Powiatowe	Zadanie zrealizowane. Starosta prowadził na podstawie uchylonego ustawą z dnia 13 kwietnia 2007 r. o zapobieganiu szkodom w środowisku i ich naprawie (tekst jedn.: Dz. U. z 2014 r. poz. 210, z późn. zm.) –aktualizowany corocznie rejestr



Lp.	Zadania Programu Ochrony Środowiska dla Powiatu Bielskiego na lata 2013 – 2016 z perspektywą do roku 2020	Jednostka odpowiedzialna / jednostka współpracująca	Stan realizacji zadań w latach 2013 - 2015
<b>TERENY POPRZEMYSŁOWE I ZDEGRADOWANE (TP) i GLEBY (GL) - zadania własne i koordynowane</b>			
	gleby		zawierający informacje o terenach, na których stwierdzono przekroczenie standardów jakości gleby lub ziemi, z wyszczególnieniem obszarów, na których obowiązek rekultywacji obciąża starostę. Zgodnie z aktualnymi przepisami to Generalny Dyrektor Ochrony Środowiska prowadzi rejestr historycznych zanieczyszczeń powierzchni ziemi. Starosta dokonuje identyfikacji potencjalnych historycznych zanieczyszczeń powierzchni ziemi. Starosta sporządza wykaz potencjalnych historycznych zanieczyszczeń powierzchni ziemi. Starosta dokonuje aktualizacji wykazu raz na 2 lata. Starosta przekazuje wykaz oraz – raz na 2 lata – jego aktualizację regionalnemu dyrektorowi ochrony środowiska.
4.	Kompleksowe uzbrojenie przemysłowych terenów inwestycyjnych	Starostwo Powiatowe / PZD / Gminy / Przedsiębiorcy	<p>Zadanie zrealizowane. W latach 2013-2015 Powiat zrealizował zadanie p.n. „Kompleksowe uzbrojenie przemysłowych terenów inwestycyjnych – wsparcie przedsiębiorczości przez Powiat”.</p> <p>Zadanie zrealizowane zostało na obszarze ok. 18 ha na terenie miasta Czechowice – Dziedzice. Teren ten położony jest w sąsiedztwie nowoczesnej strefy przemysłowej – Parku Techniki Lotniczej w Kaniowie. Teren był niegdyś hałdą przykopalnianą, na której składowane były odpady łupka przywęglowego.</p> <p>Zadanie realizowano w ramach Działania 1.1.1. Regionalnego Programu Operacyjnego Województwa Śląskiego na lata 2007-2013. W roku 2013 wyłoniono kierownika projektu i wykonawcę na opracowanie Specyfikacji Istotnych Warunków Zamówienia. W roku 2014 wyłoniono wykonawcę robót i rozpoczęto właściwe roboty związane z kompleksowym uzbrojeniem terenów m.in. dokonano makroniwelacji terenu, budowy dróg, parkingu, budowy kanalizacji. Inwestycję zakończono w czerwcu 2015 roku (wykonano min. kanał technologiczny, kanalizacje techniczne i przyłącza wodociągowe).</p> <p>W 2013 r. środki w wysokości 18.685,00 zł zostały wykorzystane na przygotowanie Specyfikacji Istotnych Warunków Zamówienia</p> <p>W 2014 r. wydatkowano kwotę 16.374.292,41 zł</p> <p>W 2015 r. wydatkowano środki w wysokości 8.231.701,42 zł w tym: ze środków EFRR pozyskano 6.687.726,61 zł, z Gminy Czechowice Dziedzice 300.000,00 zł oraz ze środków własnych powiatu 1.243.974,81 zł. Łącznie na przedmiotową inwestycję wydatkowano środki w wysokości 24.624.678,12 zł.</p>

**Tab. 17. Tereny przemysłowe i zdegradowane (TP) oraz gleby (GL) - realizacja kierunków działań przez Gminy.**

Lp.	Kierunki Programu Ochrony Środowiska dla Powiatu Bielskiego na lata 2013 – 2016 z perspektywą do roku 2020	Jednostka odpowiedzialna / jednostka współpracująca	Stan realizacji kierunków w latach 2013 - 2015
<b>TERENY POPRZEMYSŁOWE I ZDEGRADOWANE (TP) i GLEBY (GL) – kierunki działań dla Gmin</b>			
1.	Inwentaryzacja terenów przemysłowych i zdegradowanych na terenie gminy.	Gminy	Kierunek realizowany. Inwentaryzacja terenów przemysłowych i zdegradowanych prowadzona jest w ramach wojewódzkiej bazy - Ogólnodostępnej Platformy Informacji - Tereny Przemysłowe i Zdegradowane (OPI-TPP). Obecnie w bazie znajduje się 10 terenów z obszaru powiatu bielskiego: 8 z gminy Bestwina, 1 teren z Porąbki i 1 teren z gminy Kozy. W ostatnich latach trwała weryfikacja informacji o terenach przemysłowych zawartych w bazie OPI-TPP.
2.	Działania mające na celu rekultywację i zagospodarowanie terenów przemysłowych i zdegradowanych.	Gminy	Kierunek realizowany. W latach 2013-2015 Powiat realizował zadanie p.n. „Kompleksowe uzbrojenie przemysłowych terenów inwestycyjnych – wsparcie przedsiębiorczości przez Powiat”. Zadanie realizowano w ramach Działania 1.1.1. Regionalnego Programu Operacyjnego Województwa Śląskiego na lata 2007-2013. Teren usytuowany jest przy północno – wschodniej granicy miasta Czechowice – Dziedzice. Położony jest w sąsiedztwie nowoczesnej strefy przemysłowej – Parku Techniki Lotniczej w Kaniowie. Teren ten był niegdyś hałdą przykopalnianą, na której składowane były odpady łupka przywęglowego. Wykonano makroniwelację terenu, budowę dróg, parkingu, kanalizacji, wodociągu. Inwestycję zakończono w czerwcu 2015 r. Łącznie na inwestycję wydatkowano środki w wysokości 24.624.678,12 zł. W tym z budżetu Gminy Czechowice Dziedzice w 2015 r. wydatkowano 300.000,00 zł.
3.	Upowszechnianie informacji dotyczących zasad dobrych praktyk rolniczych oraz upraw ekologicznych.	Gminy	Kierunek realizowany. Śląski Ośrodek Doradztwa Rolniczego w Częstochowie, Zespół Doradztwa w Bielsku-Białej organizuje kursy i szkolenia dotyczące szeroko pojętej przedsiębiorczości rolniczej, w tym także Kodeksu Dobrych Praktyk Rolniczych. Na łamach lokalnej prasy oraz strony internetowej zamieszczane są informacje dla rolników i prowadzących produkcję rolniczą. Informacje te dotyczą dopłat bezpośrednich, wypełniania wniosków o dopłaty obszarowe, dopłat do materiału siewnego, szkoleń, akcji promocyjno-informacyjnych, konferencji, prelekcji i pokazów. W zakresie upowszechniania informacji dotyczących zasad dobrych praktyk rolniczych na terenach poszczególnych Gmin zorganizowano: Bestwina: zrealizowano szkolenie dla 45 rolników, koszt realizacji z budżetu Gminy: 250,00 zł. Czechowice-Dziedzice: corocznie przy współpracy z ŚODR organizowane są szkolenia dla rolników z terenu Gminy Czechowice-Dziedzice. 2013 r. - 3.000,00 zł, 2014 r. - 3.000,00 zł, 2015r. - 3.000,00 zł. Jasienica: informacje ukazują się w prasie lokalnej,

Lp.	Kierunki Programu Ochrony Środowiska dla Powiatu Bielskiego na lata 2013 – 2016 z perspektywą do roku 2020	Jednostka odpowiedzialna / jednostka współpracująca	Stan realizacji kierunków w latach 2013 - 2015
<b>TERENY POPRZEMYSŁOWE I ZDEGRADOWANE (TP) i GLEBY (GL) – kierunki działań dla Gmin</b>			
			<p>Kozy: informacje są na bieżąco umieszczane na stronie internetowej UG i tablicy ogłoszeń w UG.</p> <p>Rolnicy powiatu bielskiego podejmując się realizacji przedsięwzięć rolnośrodowiskowych w swoich gospodarstwach rolnych stosują zasady dobrych praktyk rolniczych. Od 2014 r. obowiązują nowe zasady Wspólnej Polityki Rolnej na lata 2014-2020, w tym dopłat bezpośrednich. „Program rozwoju obszarów wiejskich na lata 2014 – 2020” Ministerstwa Rolnictwa i Rozwoju Wsi zakłada Działanie rolnośrodowiskowo-klimatyczne jest w dużej części kontynuacją dotychczasowego podejścia. Nowe rozwiązania zawierają elementy silniej ukierunkowujące wsparcie na specyficzne, zróżnicowane terytorialnie potrzeby i presje środowiskowe.</p> <p>Liczba beneficjentów z terenu powiatu bielskiego, którzy realizują programy Wspólnej Polityki Rolnej ze środków unijnych w latach 2014-2015:</p> <p>Bestwina: 2014 r. – 275, 2015 r. – 279,  Buczkowice: 2014 r. – 105, 2015 r. – 109,  Czechowice-Dziedzice: 2014 r. – 304, 2015 r. – 303,  Jasienica: 2014 r. – 611, 2015 r. – 619,  Jaworze: 2014 r. – 48, 2015 r. – 54,  Kozy: 2014 r. – 105, 2015 r. – 108,  Porąbka: 2014 r. – 172, 2015 r. – 179,  Szczyrk: 2014 r. – 21, 2015 r. – 24,  Wilamowice: 2014 r. – 453, 2015 r. – 463,  Wilkowice: 2014 r. – 50, 2015 r. – 51.</p>
4.	Wspieranie monitoringu jakości gleby wraz z prowadzeniem bazy danych zawierającej wyniki badań jakości gleby i ziemi.	Gminy / Powiat	Kierunek realizowany w Gminie Bestwina: wykonano badania gleb na zawartość metali ciężkich, z budżetu Gminy wydatkowano na ten cel 1.590,00 zł.
5.	Wspieranie działań mających na celu zapobieganie zakwaszeniu gleb.	Gminy / Powiat	Kierunek realizowany. Zgodnie z zapisami ustawy z dnia 7 lipca 2007 r. o nawozach i nawożeniu (Dz. U. z 2007r. Nr 147, poz. 1033 z późn. zm.) Inspekcja Ochrony Środowiska przeprowadza kontrolę przestrzegania przepisów dotyczących warunków stosowania i przechowywania nawozów oraz środków wspomagających uprawę roślin. Corocznie przeprowadzane są na terenie powiatu bielskiego kontrole, dotyczące punktów sprzedaży środków ochrony roślin, świadectw kwalifikacyjnych opryskiwaczy, a także jakości materiału siewnego i szkółkarskiego oraz występowanie patogenów i szkodników upraw rolniczych.
6.	Włączenie się do systemu identyfikacji terenów przemysłowych oraz aktualizacja bazy danych.	Gminy / Powiat	Kierunek realizowany. Obecnie w bazie OPI-TPP (Ogólnodostępna Platforma Informacji - Tereny Przemysłowe i Zdegradowane) znajduje się 10 terenów z obszaru powiatu bielskiego: 8 z gminy Bestwina, 1 teren z Porąbki i 1 teren z gminy

Lp.	Kierunki Programu Ochrony Środowiska dla Powiatu Bielskiego na lata 2013 – 2016 z perspektywą do roku 2020	Jednostka odpowiedzialna / jednostka współpracująca	Stan realizacji kierunków w latach 2013 - 2015
<b>TERENY POPRZEMYSŁOWE I ZDEGRADOWANE (TP) i GLEBY (GL) – kierunki działań dla Gmin</b>			
			Kozy.
7.	Wspieranie działań mających na celu rekultywację gleb zdegradowanych	Gminy / Powiat	Kierunek realizowany. Opisany w tab. 17, pkt. 2. - Działania mające na celu rekultywację i zagospodarowanie terenów przemysłowych i zdegradowanych.

Tab. 18. Tereny przemysłowe i zdegradowane (TP) oraz gleby (GL) - realizacja zadań przez zakłady.

Lp.	Zakład	Zrealizowane inwestycje mające na celu zapobieganie negatywnym skutkom eksploatacji w środowisku lub usuwanie skutków szkód górniczych	Koszt realizacji
1.	Przedsiębiorstwo Górnicze „SILESIA” Sp. z o.o., ul. Górnicza 60 43-512 Czechowice-Dziedzice	Profilaktyczne zabezpieczenie nowobudowanych obiektów budowlanych, m. Kaniów, gm. Bestwina	317.665,08 zł
2.	Przedsiębiorstwo Górnicze „SILESIA” Sp. z o.o., ul. Górnicza 60 43-512 Czechowice-Dziedzice	Profilaktyczne zabezpieczenie i usuwanie szkód w budynkach użyteczności publicznej m. Kaniów, gm. Bestwina	928.253,74 zł
3.	Przedsiębiorstwo Górnicze „SILESIA” Sp. z o.o., ul. Górnicza 60 43-512 Czechowice-Dziedzice	Profilaktyczne zabezpieczenie i usuwanie szkód w budynkach prywatnych m. Kaniów, gm. Bestwina	1.501.514,79 zł
4.	Przedsiębiorstwo Górnicze „SILESIA” Sp. z o.o., ul. Górnicza 60 43-512 Czechowice-Dziedzice	Usunięcie szkód na odcinku 200 m kanalizacji deszczowej m. Kaniów, gm. Bestwina	223.424,10 zł
5.	Przedsiębiorstwo Górnicze „SILESIA” Sp. z o.o., ul. Górnicza 60 43-512 Czechowice-Dziedzice	Odszkodowania za straty w plonach i zasiewach m. Kaniów, gm. Bestwina	59.361,74 zł

**2.7. Hałas (H) i oddziaływanie pól elektromagnetycznych (E)****Tab. 19. Hałas (H) i oddziaływanie pól elektromagnetycznych (E) - realizacja zadań własnych i koordynowanych Powiatu.**

Lp.	Zadania Programu Ochrony Środowiska dla Powiatu Bielskiego na lata 2013 – 2016 z perspektywą do roku 2020	Jednostka odpowiedzialna / jednostka współpracująca	Stan realizacji zadań w latach 2013 - 2015
<b>HAŁAS (H) i ODDZIAŁYWANIE PÓL ELEKTROMAGNETYCZNYCH (E) - zadania własne i koordynowane</b>			
1.	Współpraca z WIOŚ w zakresie monitorowania jakości hałasu oraz oddziaływania pól elektromagnetycznych.	Starostwo Powiatowe / WIOŚ	Zadanie realizowane. W 2015 r. wykonano badania hałasu drogowego na terenie gmin Jaworze i Wilkowice. W zakresie oddziaływania pól elektromagnetycznych Wojewódzki Inspektorat Ochrony Środowiska w Katowicach wykonał badania w 2013 r. i 2015 r. W 2013 r. badania prowadzono na terenie Gminy Jaworze oraz Gminy Wilamowice. W 2015 r. badania przeprowadzono na terenie Gminy Czechowice-dziedzice oraz w Szczyrku.
2.	Realizacja zadań modernizacyjnych na drogach powiatowych.	Starostwo Powiatowe/ PZD	Zadanie realizowane. Stan realizacji opisany w tab. 1, pkt. 3. - Bieżące remonty i przebudowy dróg powiatowych.
3.	Prowadzenie nasadzeń i odnowy zieleni ochronnej przy drogach powiatowych.	Starostwo Powiatowe/ PZD	Zadanie realizowane. Stan realizacji opisany w tab. 12, pkt. 4. - Nasadzenia i pielęgnacja drzew w pasie dróg powiatowych.
4.	Prowadzenie edukacji ekologicznej uświadamiającej problemy ochrony przed hałasem i polami elektromagnetycznymi.	Starostwo Powiatowe / WIOŚ / PZD	Zadanie nie realizowane.

**Tab. 20. Hałas (H) i oddziaływanie pól elektromagnetycznych (E) - realizacja kierunków działań przez Gminy.**

Lp.	Zadania Programu Ochrony Środowiska dla Powiatu Bielskiego na lata 2013 – 2016 z perspektywą do roku 2020	Jednostka odpowiedzialna / jednostka współpracująca	Stan realizacji zadań w latach 2013 - 2015
<b>HAŁAS (H) i ODDZIAŁYWANIE PÓL ELEKTROMAGNETYCZNYCH (E) – kierunki działań dla Gmin</b>			
1.	Rozwój sieci ścieżek rowerowych.	Gminy	Kierunek realizowany. Jaworze: Budowa ścieżki pieszo rowerowej przy ul. Średniej w Jaworzu. Koszt: 871 tys. zł.
2.	Edukacja ekologiczna mieszkańców dotycząca skali zagrożenia emisją pól elektromagnetycznych.	Gminy	Kierunek nie realizowany.

### 3. Ocena stanu realizacji Programu Ochrony Środowiska dla Powiatu Bielskiego

#### 3.1. Powietrze (P)

Działania prowadzone na terenie powiatu bielskiego w latach 2013-2015 dotyczyły głównie działań mających na celu obniżenie emisji z ogrzewania indywidualnego (podłączenie do sieci ciepłej lub wymiana ogrzewania na niskoemisyjne bądź beze misyjne (np. gazowe) w obiektach użyteczności publicznej, warsztatach i zakładach produkcyjnych. Wykonano wiele inwestycji termomodernizacyjnych. W zakresie zadań własnych Powiat przeprowadził termomodernizacje kilku obiektów administrowanych przez Powiat: budynku Starostwa Powiatowego w Bielsku Białej, budynku Urzędu Pracy w Czechowicach-Dziedzicach, budynku Liceum Ogólnokształcącego w Czechowicach Dziedzicach, budynku Zespołu Szkół „Silesia” w Czechowicach-Dziedzicach. Przeprowadzono wiele modernizacji i remontów zarówno dróg powiatowych jak i gminnych. W gminach i szkołach prowadzono akcje edukacyjne mające na celu uświadomienie społeczeństwa w zakresie szkodliwości spalania odpadów w paleniskach domowych, korzyści płynących z podłączenia do scentralizowanych źródeł ciepła, termomodernizacji, promocji niskoemisyjnych źródeł ciepła.

Jakość powietrza jest stale monitorowana przez sieć stanowisk pomiarowych w ramach działalności Wojewódzkiego Inspektoratu Ochrony Środowiska w Katowicach. Monitoring jakości powietrza prowadzony jest pod kątem spełnienia kryteriów określonych w celu ochrony zdrowia, dla zanieczyszczeń takich, jak: benzen, dwutlenek azotu, dwutlenek siarki, tlenek węgla, ozon, pył zawieszony PM<sub>10</sub>, pył zawieszony PM<sub>2,5</sub>, arsen, benzo(a)piren, ołów, kadm oraz nikiel, a także w celu ochrony roślin dla zanieczyszczeń takich, jak: dwutlenek siarki, tlenki azotu oraz ozon. Coroczne oceny jakości powietrza w województwie śląskim, zgodnie z art. 87 ustawy z dnia 27 kwietnia 2001 roku Prawo ochrony środowiska, dokonywane są w strefach, w tym w aglomeracjach.

Na terenie województwa śląskiego zostało wydzielonych 5 stref, zgodnie z rozporządzeniem Ministra Środowiska z 10 sierpnia 2012 roku w sprawie stref, w których dokonuje się oceny jakości powietrza. Powiat bielski położony jest w obrębie strefy śląskiej. Na przestrzeni ostatnich lat, jakość powietrza w strefie śląskiej odbiegała od poziomu odpowiadającego obowiązującym normom. Stale występują przekroczenia norm takich zanieczyszczeń jak: pył zawieszony PM<sub>10</sub>, pył zawieszony PM<sub>2,5</sub> benzo(a)piren czy ozon.

W 2014 roku, w porównaniu do 2013 roku, zmieniły się obszary przekroczeń dla stężeń średnich rocznych pyłu PM<sub>10</sub> oraz pyłu PM<sub>2,5</sub>. Rozkłady stężeń tych parametrów uzyskane statystyczną metodą analiz przestrzennych Ważone Odwrotne Odległości (IDW) dostępną w ArcGIS Spatial Analyst oraz wyniki pomiarów wykazują brak przekroczeń średnich rocznych stężeń pyłu zawieszonego PM<sub>10</sub>: w strefie śląskiej: powiaty: bielski - gmina Jasienica

W rocznych ocenach jakości powietrza dokonywanych przez Wojewódzki Inspektorat Ochrony Środowiska w Katowicach wskazane zostały prawdopodobne przyczyny występowania przekroczeń stężeń analizowanych substancji. Główną przyczyną wystąpienia przekroczeń pyłu zawieszonego PM<sub>10</sub>, PM<sub>2,5</sub> i benzo(a)pirenu w okresie zimowym jest emisja z indywidualnego ogrzewania budynków, w okresie letnim

drogi z intensywnym ruchem, emisja wtórna zanieczyszczeń pyłowych z powierzchni odkrytych, np. dróg, chodników oraz niekorzystne warunki meteorologiczne. Główną przyczyną wystąpienia przekroczeń dwutlenku azotu jest emisja ze źródeł liniowych (komunikacyjnych). Głównymi przyczynami wystąpienia przekroczeń ozonu jest oddziaływanie naturalnych źródeł emisji lub zjawisk naturalnych niezwiązanych z działalnością człowieka. Ozon jest zanieczyszczeniem w strefie przyziemnej wykazującym tendencje do przekraczania poziomów dopuszczalnych na wielu obszarach kraju i Europy, a wysokie stężenia tej substancji pojawiają się w sprzyjających warunkach atmosferycznych tj. wysokiej temperatury i promieniowania słonecznego.

Strefa śląska, jako strefa klasy C została zakwalifikowana do programów ochrony powietrza (POP), w zakresie substancji, których dotyczyło przekroczenie. POP określają zakres działań niezbędnych do podjęcia w okresie najbliższych lat, w celu doprowadzenia do poprawy złej jakości powietrza na terenie województwa śląskiego, w tym m.in. wyeliminowanie spalania paliw złej jakości w piecach domowych, rozbudowa i integracja sieci ciepłowniczej, ograniczenie emisji ze źródeł komunikacyjnych oraz ograniczanie emisji ze źródeł przemysłowych.

### **3.2. Zasoby wodne (W)**

W okresie sprawozdawczym 2015-2016 r. następowała kontynuacja działań inwestycyjnych w zakresie rozbudowy systemów kanalizacyjnych na terenach poszczególnych gmin. Działania prowadzone przez Powiat dotyczyły zadań zakresie poprawy odwodnienia dróg powiatowych.

Jakość wód jest przedmiotem stałych badań realizowanych przez Wojewódzki Inspektorat Ochrony Środowiska w Katowicach. W latach 2013-2015 badania były prowadzone zgodnie z Programem Państwowego Monitoringu Środowiska dla województwa śląskiego na lata 2013-2015. Ocenę wykonuje się w odniesieniu do jednolitych części wód i prezentuje poprzez ocenę stanu ekologicznego lub potencjału ekologicznego w przypadku wód przeobrażonych na skutek działalności człowieka, ocenę stanu chemicznego i ogólną ocenę stanu.

W 2013 r. na terenie powiatu bielskiego badania prowadzono w 5 punktach pomiarowych: 4 punktach na rzekach (Iłownica – ujście do Małej Wisły, Młynówka Komorowicka w Czechowicach-Dziedzicach, Biała – ujście do Małej Wisły, Żylica w Szczyrku Górnym) i 1 punkcie na zbiorniku wodnym (zb. Czaniec – ujęcie GPW). W 2013 r. jedna z rzek była badana pod kątem potencjału ekologicznego – Młynówka Komorowicka. Przeprowadzone badania wykazały IV klasę wskaźnika biologicznego oraz niespełnianie wymagań dla potencjału dobrego w zakresie wskaźników fizykochemicznych: azotu amonowego, azotu Kjeldahla i fosforanów. Potencjał ekologiczny określono jako słaby. W Iłownicy oraz Białej badano ocenę stanu chemicznego. Badano substancje które w poprzednich latach przekraczały normy dla substancji priorytetowych. Średnie stężenia sumy Benzo(g,h,i)peryleny i Indeno(1,2,3-cd)pirenu przekroczyły wartość dopuszczalną dla stanu dobrego. W 2013 r. prowadzono badania wód Kaskada Soły. Oceniane wody w związku z III klasą wskaźnika biologicznego uzyskały umiarkowany potencjał ekologiczny. Natomiast żaden z badanych wskaźników fizykochemicznych nie przekroczył wartości dopuszczalnej dla klasy I. W 2013 r.



woda w punktach Żylica w Szczyrku Górnym oraz zb. Czaniec na wysokości ujęcia GPW, wykorzystywane do zaopatrzenia ludności w wodę do spożycia, były badane pod kątem spełniania wymagań dla obszarów chronionych. Badania wykazały że wody te spełniają wymagania zarówno w kategorii fizykochemicznej jak i mikrobiologicznej.

W 2014 r. na terenie powiatu bielskiego badania przeprowadzono w 10 punktach pomiarowych (Łaziński Potok – ujęcie do Hłownicy, Jasienica – ujęcie do Hłownicy, Rudawka – ujęcie do Wapienicy, Wapienica – ujęcie do Hłownicy, Biała – ujęcie do Małej Wisły, Wisła – poniżej ujęcia Hłownicy, Hłownica – ujęcie do Małej Wisły, Zbiornik Czaniec – na wysokości ujęcia GPW, Żylica w Szczyrku Górnym, Pisarzówka – ujęcie wody). W 2014 r. w punktach na Hłownicy i Białej kontynuowano badania tych substancji które przekraczały normy dla substancji priorytetowych w latach poprzednich. W obu punktach średnie stężenia sumy Benzo(g,h,i)peryleny i Indeno(1,2,3-cd)pirenu przekroczyły wartość dopuszczalną dla stanu dobrego. Nie stwierdzono przekroczeń wartości dopuszczalnej dla stanu dobrego w zakresie sumy pestycydów w punkcie na Hłownicy. W 2014 r. w siedmiu jednolitych częściach wód oceniano stan/potencjał ekologiczny oraz stan wód. Wody w punktach: Łaziński Potok, Rudawka, Wapienica oraz Wisła poniżej ujęcia Hłownicy wykazały umiarkowany potencjał ekologiczny. Dwie jednolite części wód: Jasienica i Hłownica uzyskały słaby potencjał ekologiczny a w punkcie Biała – potencjał zły. Wpływ na ocenę miały wyniki klasyfikacji wskaźników biologicznych, które otrzymały odpowiednio III i IV klasę jakości oraz w przypadku Białej V klasę. Jakość wody nie spełniała wymagań dla potencjału dobrego w zakresie fosforanów w Łazińskim Potoku oraz w zakresie azotu Kjeldahla w Białej. W związku z nieosiągnięciem co najmniej dobrego potencjału ekologicznego, a także w przypadku dwóch badanych części wód z nieosiągnięciem dobrego stanu chemicznego, jakość wody we wszystkich badanych punktach została oceniona jako zła. W 2014 r. w 3 punktach badano pod kątem spełniania wymagań dla obszarów chronionych wykorzystywanych do zaopatrzenia ludności w wodę do spożycia. Dwa punkty pomiarowe – Żylica i Pisarzówka spełniały wymagania dla obszarów chronionych. W pozostałym punkcie – Zbiornik Czaniec na wysokości ujęcia GPW woda nie spełniała wymagań, z powodu niespełniania wymagań w zakresie wskaźników bakteriologicznych. W 2014 r. wody powierzchniowe badano również pod kątem narażenia na eutrofizację ze źródeł komunalnych. We wszystkich badanych 6 punktach pomiarowych (Łaziński Potok – ujęcie do Hłownicy, Jasienica – ujęcie do Hłownicy, Rudawka – ujęcie do Wapienicy, Wapienica – ujęcie do Hłownicy, Biała – ujęcie do Małej Wisły, Wisła – poniżej ujęcia Hłownicy, Hłownica – ujęcie do Małej Wisły) jakość wody nie spełniała wymagań. Zdecydowały o tym wskaźniki biologiczne, które nie spełniły wymagań dla stanu dobrego.

W 2015 r. na terenie powiatu bielskiego badania przeprowadzono w 5 punktach pomiarowych (Hłownica – ujęcie do Małej Wisły, Biała – ujęcie do Małej Wisły, Żylica w Szczyrku Górnym, Pisarzówka – ujęcie wody, Zbiornik Czaniec – na wysokości ujęcia GPW).

W 2015 r. w punktach na Hłownicy i Białej kontynuowano badania tych substancji które przekraczały normy dla substancji priorytetowych w latach poprzednich. W obu punktach średnie stężenia sumy Benzo(g,h,i)peryleny i Indeno(1,2,3-cd)pirenu przekroczyły wartość dopuszczalną dla stanu dobrego.

W 2015 r. w 3 punktach badano wody pod kątem spełniania wymagań dla obszarów chronionych wykorzystywanych do zaopatrzenia ludności w wodę do spożycia. Dwa punkty pomiarowe – Żylica i Pisarzówka spełniały wymagania dla obszarów chronionych. W punkcie – Zbiornik Czaniec na wysokości ujęcia GPW woda nie spełniała wymagań, z powodu niespełniania wymagań w zakresie zawartości manganu.

Stan wód w obszarze powiatu bielskiego, mimo wielu prowadzonych działań, m.in. w zakresie budowy kanalizacji sanitarnej w obszarach poszczególnych gmin, nadal wymaga poprawy jakości wód. Nadal wiele pozostaje do zrobienia w zakresie gospodarki wodno-ściekowej i poprawy jakości wód w najbliższych latach.

### **3.3. Gospodarka odpadami (O)**

W okresie 2013 – 2015 r. wszystkie Gminy powiatu bielskiego pomimo różnych trudności skutecznie wdrażały nowy system gospodarowania odpadami komunalnymi. Gminy wdrażały nowe systemy gospodarowania odpadami, terminowo uchwalając stosowne akty prawa miejscowego i dostosowując struktury organizacyjne do nowych zadań. Zapewniono infrastrukturę do zagospodarowania odpadów odbieranych od właścicieli nieruchomości oraz do selektywnej zbiórki odpadów. Gminy zadbały o odpowiednią promocję proekologiczną i dostępność informacji o nowym systemie gospodarowania odpadami komunalnymi. Rozwijane były systemy selektywnej zbiórki odpadów komunalnych, co spowodowało wzrost ilości segregowanych odpadów komunalnych. We wszystkich Gminach na koniec 2015 r. osiągnięto wymagane przepisami poziomy recyklingu i przygotowania do ponownego użycia papieru, metali, tworzyw sztucznych i szkła, a także odpadów budowlanych i rozbiórkowych. Rozwiązania wprowadzone nowymi przepisami zakładały całkowitą przebudowę systemu gospodarki odpadami komunalnymi w celu jego uszczelnienia i usprawnienia, a w efekcie ograniczenia masy odpadów gromadzonych na składowiskach bądź „dzikich wysypiskach”. Wszystkie Gminy podjęły działania pozwalające na lepszą kontrolę drogi odpadów od miejsc ich powstania do miejsc profesjonalnego zagospodarowania. Zadbane o odpowiednią informację proekologiczną i zachęty finansowe do segregowania odpadów. W umowach z firmami odbierającymi odpady od właścicieli nieruchomości zawarto zobowiązania do prawidłowego zagospodarowania odpadów. Nie udało się w pełni rozwiązać problemu „dzikich wysypisk”, jak wynika z danych GUS, na koniec 2014 r. na terenie powiatu bielskiego zlokalizowane były 4 dzikie wysypiska, wobec 1 na koniec 2013 r.

### **3.4. Przyroda i krajobraz (PK)**

W latach 2013-2015 trwały prace prowadzone przez Regionalną Dyрекcję Ochrony Środowiska w Katowicach, a także Regionalną Dyрекcję Ochrony Środowiska w Krakowie oraz inne jednostki uczestniczące, w tym Gminy nad projektami planów ochrony dla większości wydzielonych na terenie powiatu bielskiego obszarów Natura 2000. Dla obszarów Natura 2000: Pierściec PLH240022, Cieszyńskie

Źródła Tufowe PLH240001 i Dolina Górnej Wisły PLB240001 plany zadań ochronnych zostały ustanowione zarządzeniami Regionalnego Dyrektora Ochrony Środowiska w Katowicach. Dla obszarów Natura 2000 Dolna Soła PLH120083, Stawy w Brzeszczach PLB120009, Dolina Dolnej Soły PLH120004 plany zadań ochronnych ustanowiono w drodze wspólnych zarządzeń Regionalnego Dyrektora Ochrony Środowiska w Katowicach i Regionalnego Dyrektora Ochrony Środowiska w Krakowie. W planach zadań ochronnych dla obszarów Natura 2000 zawarte zostały m.in. zidentyfikowane zagrożenia w odniesieniu do przedmiotów ochrony, cele działań ochronnych, wskazania do zmian obowiązujących dokumentów planistycznych i najpilniejsze do wykonania działania. W okresie 2013 – 2015 r. trwały prace nad planami zadań ochronnych w odniesieniu do obszarów Natura 2000 Beskid Śląski PLH240005 i Beskid Mały PLH240023.

W lasach Nadleśnictwa Bielsko oraz Nadleśnictwa Andrychów w sposób ciągły prowadzi się przebudowę drzewostanów zwiększając udział gatunków liściastych. Stan zasobów leśnych powiatu na przestrzeni lat ulega systematycznej poprawie. W lasach stale prowadzony jest monitoring uszkodzeń o charakterze biotycznym (spowodowanych przez owady, ssaki, ptaki i wykonanych zabiegów ochronnych) oraz uszkodzeń powodowanych przez czynniki abiotyczne (ekstremalne zjawiska atmosferyczne) i antropogeniczne (wywołane przez człowieka). W Nadleśnictwie Bielsko zrealizowano projekt współfinansowany ze środków Unii Europejskiej dotyczący przeciwdziałania skutkom odpływu wód opadowych na terenach górskich. Celem projektu jest zwiększenie retencyjności zlewni górskich i spowolnienie odpływu wód, co pozwoli na zminimalizowanie skutków powodzi oraz suszy. Działania prowadzone w projekcie to retencjonowanie i renaturyzacja cieków oraz obszarów podmokłych, kontrola spływu powierzchniowego i wyrównywanie i spowalnianie spływu wód wezbraniowych.

### **3.5. Zasoby naturalne (ZN)**

W latach 2013-2015 r. na terenie powiatu bielskiego prowadzona był eksploatacja węgla kamiennego, metanu, gazu ziemnego oraz naturalnych kruszyw piaszczysto- żwirowych. Wg danych Państwowego Instytutu Geologicznego - „Bilansu zasobów złóż kopalin w Polsce” na terenie powiatu bielskiego w latach 2013-2015 wydobyto:

- w 2013 r. łącznie:

- 2,05 mln m<sup>3</sup> gazu ziemnego,
- 328 tys. ton piasków i żwirów,
- 925 tys. ton węgla kamiennego (wydobycie ze złoża Silesia, które w części znajduje się poza granicami powiatu bielskiego),
- 6,94 mln m<sup>3</sup> metanu (wydobycie ze złoża Silesia, które w części znajduje się poza granicami powiatu bielskiego),

- w 2014 r. łącznie:

- 2,04 mln m<sup>3</sup> gazu ziemnego,
- 369 tys. ton piasków i żwirów,

- 1.248 tys. ton węgla kamiennego (wydobycie ze złoża Silesia, które w części znajduje się poza granicami powiatu bielskiego),
- 16,30 mln m<sup>3</sup> metanu (wydobycie ze złoża Silesia, które w części znajduje się poza granicami powiatu bielskiego),
- w 2015 r. łącznie:
  - 2,00 mln m<sup>3</sup> gazu ziemnego,
  - 442 tys. ton piasków i żwirów,
  - 1.626 tys. ton węgla kamiennego (wydobycie ze złoża Silesia, które w części znajduje się poza granicami powiatu bielskiego),
  - 19,70 mln m<sup>3</sup> metanu (wydobycie ze złoża Silesia, które w części znajduje się poza granicami powiatu bielskiego).

W zakresie ochrony zasobów naturalnych w okresie 2013-2015 r. Powiat jako organ administracji geologicznej prowadził nadzór nad realizacją prac geologicznych, zgodnie z zatwierdzonymi projektami robót geologicznych.

W zakresie ochrony powierzchni ziemi przed zjawiskami osuwiskowymi w okresie 2013-2015 r. Powiat rozpoczął realizację zadania pn. „Model oceny ryzyka zagrożenia osuwiskami”. Projekt ma na celu określenie modelu oceny ryzyka osuwisk w celu zapobiegania i zmniejszenia ilości katastrof w oparciu o wypracowanie doświadczenia różnych państw Europy. Projekt realizowany jest przez pięciu partnerów – instytucje z Włoch, Grecji, Bułgarii i Polski. Partnerem wiodącym jest Uniwersytet Camerino z Włoch. W latach 2013-2015 r. przeprowadzono również zadania dotyczące odbudowy terenów osuwiskowych – w ramach usuwania skutków klęsk żywiołowych na bieżąco naprawiane były drogi.

### **3.6. Tereny poprzemysłowe i zdegradowane (TP) oraz gleby (GL)**

W latach 2013-2015 Powiat realizował zadanie p.n. „Kompleksowe uzbrojenie poprzemysłowych terenów inwestycyjnych – wsparcie przedsiębiorczości przez Powiat”. Zadanie realizowano w ramach Działania 1.1.1. Regionalnego Programu Operacyjnego Województwa Śląskiego na lata 2007-2013. Teren usytuowany jest przy północno – wschodniej granicy miasta Czechowice – Dziedzice. Położony jest w sąsiedztwie nowoczesnej strefy przemysłowej – Parku Techniki Lotniczej w Kaniowie. Teren ten był niegdyś hałdą przykopalnianą, na której składowane były odpady łupka przywęglowego. Wykonano makroniwelację terenu, budowę dróg, parkingu, kanalizacji, wodociągu. Inwestycję zakończono w czerwcu 2015 r. Obecnie jest strefą inwestycyjną, w pełni przygotowaną do przyjmowania nowych przedsięwzięć inwestycyjnych realizowanych przez podmioty gospodarcze.

Na poziomie wojewódzkim tworzona jest baza danych terenów poprzemysłowych, zdegradowanych, będącą elementem Regionalnego Systemu Informacji Przestrzennej. Podstawowym źródłem informacji na temat terenów poprzemysłowych i zdegradowanych województwa śląskiego jest Ogólnodostępna Platforma Informacji - Tereny Poprzemysłowe i Zdegradowane (OPI-TPP). Obecnie w bazie znajduje się 10 terenów z

obszaru powiatu bielskiego: 8 z gminy Bestwina, 1 teren z Porąbki i 1 teren z gminy Kozy. W ostatnich latach trwała weryfikacja informacji o terenach przemysłowych zawartych w bazie OPI-TTP. Dane zawarte w bazie wymagają ciągłej i bieżącej weryfikacji.

W zakresie ochrony gleb na terenie powiatu corocznie ze środków finansowych pochodzących z ARiMR przekazywany był ekwiwalent osobom fizycznym za zalesianie terenów porolnych. Na terenach Nadleśnictwa Bielsko oraz Andrychów prowadzono również zalesianie gruntów na podstawie ustawy o lasach.

### **3.7. Hałas (H) i oddziaływanie pól elektromagnetycznych (E)**

Realizacja zadań z zakresu ochrony przed hałasem polegała na badaniach hałasu drogowego na terenie powiatu prowadzonych przez Wojewódzki Inspektorat Ochrony Środowiska w Katowicach oraz działaniach z zakresu modernizacji i remontów dróg.

W 2015 r. Wojewódzki Inspektorat Ochrony Środowiska w Katowicach wykonał badania hałasu drogowego na terenie gmin Jaworze i Wilkowice. Badania przeprowadzono w ramach „Programu Państwowego Monitoringu Środowiska Województwa Śląskiego na lata 2013-2015” w celu określenia wpływu hałasu drogowego na zabudowę chronioną pod względem akustycznym. Celem badań była ocena klimatu akustycznego w wybranych rejonach dróg na terenie gmin z uwzględnieniem czynników natężenia i struktury ruchu pojazdów oraz warunków pogodowych mających wpływ na propagację hałasu w głąb sąsiadujących terenów. Badany klimat akustyczny porównywano względem poziomów dopuszczalnych odpowiadających przeznaczeniu terenu objętego badaniami na podstawie wartości dopuszczalnych poziomów hałasu dla poszczególnych punktów referencyjnych, przyjętych zgodnie z rozporządzeniem Ministra Środowiska z dnia 14 czerwca 2007 r. w sprawie dopuszczalnych poziomów hałasu w środowisku (tekst jednolity Dz. U. 2014. poz. 112).

Na terenie gminy Jaworze badania wykonano przy drodze powiatowej - ul. Wapienickiej, od skrzyżowania z ul. Kalwaria do skrzyżowania z ul. Ładną, 1100 m. Nie zanotowano przekroczeń w zakresie wskaźników hałasu mających zastosowanie do prowadzenia długookresowej polityki w zakresie ochrony środowiska przed hałasem - w szczególności do sporządzania map akustycznych, o których mowa w art. 118 ust. 1, oraz programów ochrony środowiska przed hałasem, o których mowa w art. 119 ust. 1 ustawy Prawo ochrony środowiska (tekst jednolity Dz. U. z 2013 r., poz. 1232 z późn. zm.).

Na terenie gminy Wilkowice badania wykonano przy drodze powiatowej - ul. Wyzwolenia od zjazdu na parking sklepu spożywczego do ronda (ul. Wyzwolenia/ ul. Swojska/ ul. Do Lasku), 400 m.

Nie zanotowano przekroczeń w zakresie wskaźników hałasu mających zastosowanie do prowadzenia długookresowej polityki w zakresie ochrony środowiska przed hałasem - w szczególności do sporządzania map akustycznych, o których mowa w art. 118 ust. 1, oraz programów ochrony środowiska przed hałasem, o których mowa w art. 119 ust. 1 ustawy Prawo ochrony środowiska (tekst jednolity Dz. U. z 2013 r., poz. 1232 z późn. zm.).

Realizacja zadań z zakresu ochrony przed nadmiernym działaniem pól elektromagnetycznych polegała na badaniach i ocenie pola elektromagnetycznego prowadzonych przez Wojewódzki Inspektorat Ochrony Środowiska w Katowicach.

W 2013 r. przeprowadzono badania w Jaworzu przy ul. Wapienickiej, przy zabudowie mieszkaniowej.

W 2013 r. przeprowadzono badania w Wilamowicach przy ul. Cmentarnej, przy zabudowie mieszkaniowej.

W 2015 r. przeprowadzono badania w Czechowicach-Dziedzicach przy ul. Łukowej, przy zabudowie mieszkaniowej.

W 2015 r. przeprowadzono badania w Szczyrku przy ul. Orlej, przy zabudowie mieszkaniowej oraz obiektach związanych z bazą hotelowo-noclegową.

Przeprowadzone badania we wszystkich punktach zarówno w 2013 r. jak i 2015 r. nie wykazały negatywnego wpływu istniejących źródeł promieniowania elektromagnetycznego.

#### **4. Monitoring realizacji Programu Ochrony Środowiska dla Powiatu Bielskiego**

Zgodnie z zapisami Programu Ochrony Środowiska dla Powiatu Bielskiego system oceny realizacji Programu oparty jest na wskaźnikach presji, stanu i reakcji:

- wskaźniki presji odnoszą się do tych form działalności, które zmniejszają ilość i jakość zasobów środowiska, przy czym wyróżnia się: wskaźniki presji bezpośredniej, wyrażonej w kategoriach emisji zanieczyszczeń lub konsumpcji zasobów środowiska, wskaźniki presji pośredniej, opisujących te szkodliwe formy działalności ludzkiej, które w efekcie prowadzą do wywierania presji bezpośredniej;
- wskaźniki stanu odnoszą się do jakości środowiska i jakości jego zasobów,
- wskaźniki reakcji pokazują w jakim stopniu społeczeństwo zainteresowane jest odpowiedzią na stan środowiska (indywidualne i grupowe działania prowadzące do ograniczenia, opanowania lub uniknięcia negatywnego oddziaływania na środowisko).

W niniejszym rozdziale przeprowadzono analizę trendów w ochronie środowiska na terenie powiatu bielskiego obejmującą lata 2013-2015 oraz rok porównawczy 2004 (rok w którym uchwalona została podstawowa wersja Programu Ochrony Środowiska dla Powiatu Bielskiego).

Analiza wskaźników w ramach monitoringu ma na celu dostarczanie informacji o: aktualnym stanie i stopniu zanieczyszczenia poszczególnych komponentów środowiska na terenie powiatu, ilości zanieczyszczeń odprowadzanych do środowiska, dynamice antropogenicznych przemian środowiska przyrodniczego. Mierniki są jednocześnie wskaźnikiem zaawansowania realizacji zadań ujętych w Programie Ochrony Środowiska dla Powiatu Bielskiego.

Wskaźniki realizacji zostały opracowane na podstawie danych:

1. publikacji Głównego Urzędu Statystycznego;
2. publikacji służb państwowych: Inspekcji Ochrony Środowiska;
3. ankietyzacji Gmin i materiałów udostępnionych przez Wydział Zagospodarowania Przestrzennego, Ochrony Środowiska, Rolnictwa i Leśnictwa Starostwa Powiatowego.

**4.1. Powietrze atmosferyczne (P)**

W poniższej tabeli, w kolumnach umieszczono wartości wskaźników z okresu sprawozdawczego (2013-2015 r.) oraz rok porównawczy - 2004 r.

Dla wybranych wskaźników, na wykresach pod tabelą pokazano trendy zmian zachodzące na przestrzeni ostatnich lat oraz w porównaniu z rokiem bazowym – 2004 r.

**Tab. 21. Wskaźniki monitoringu – powietrze atmosferyczne (P).**

Lp.	Element monitoringu	Wskaźnik	Rok 2004	Rok 2013	Rok 2014	Rok 2015
POWIETRZE ATMOSFERYCZNE (P)						
wskaźniki stanu						
1.	Jakość powietrza	Pył zawieszony PM10	-	C	C	C
		Pył zawieszony PM 2,5	-	C	C	C
		Dwutlenek siarki	-	A	A	A
		Dwutlenek azotu	-	A	A	A
		Tlenki azotu	-	A	A	A
		Tlenek węgla	-	A	A	A
		Benzen	-	A	A	A
		Ozon	-	C	C	C
		Ołów	-	A	A	A
		Kadm	-	A	A	A
		Nikiel	-	A	A	A
		Arsen	-	A	A	A
		Benzo(a)piren	-	C	C	C
wskaźniki presji						
2.	Emisja zanieczyszczeń pyłowych do powietrza z zakładów szczególnie uciążliwych	Ogółem [Mg/rok]	261	167	201	-
		Ze spalania paliw [Mg/rok]	249	149	190	-
		Cementowo-wapiennicze i materiałów ogniotrwałych [Mg/rok]	1	2	2	-
		Węglowo-grafitowe, sadza [Mg/rok]	0	1	1	-
3.	Emisja zanieczyszczeń gazowych do powietrza z zakładów szczególnie uciążliwych	Ogółem [Mg/rok]	407 067	469 134	464 725	-
		SO <sub>2</sub> [Mg/rok]	1006	1218	1200	-
		NO <sub>x</sub> [Mg/rok]	380	289	265	-
		CO [Mg/rok]	495	436	398	-
		CO <sub>2</sub> [Mg/rok]	404 892	452 634	438 106	-
		Metan [Mg/rok]	-	13 862	24 263	-
		Podtlenek azotu [Mg/rok]	-	152	118	-

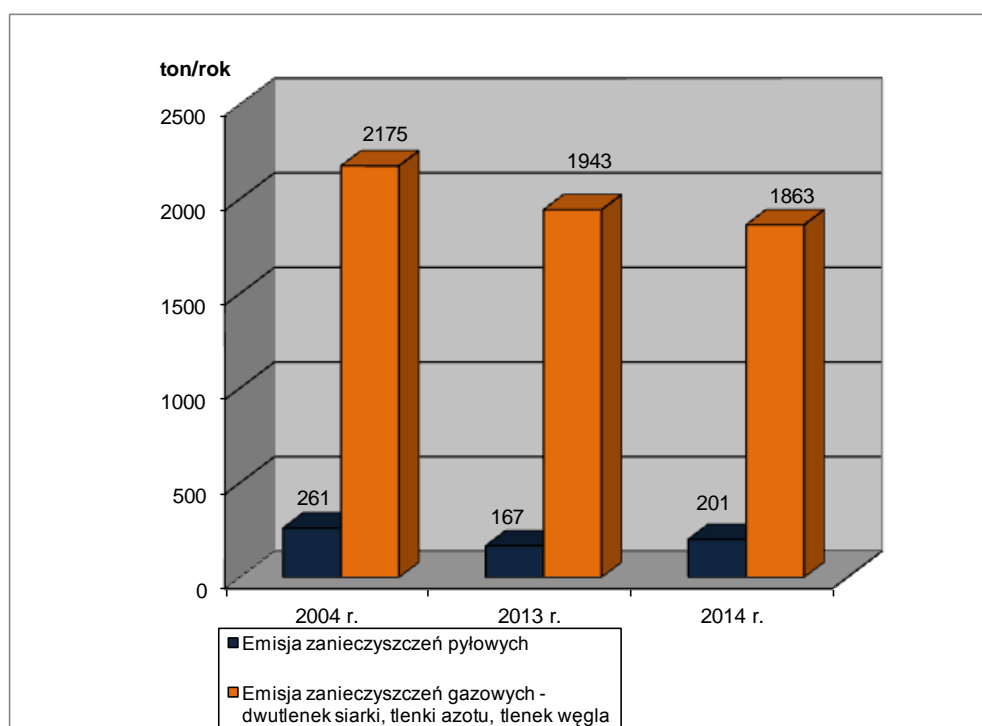


Lp.	Element monitoringu	Wskaźnik	Rok 2004	Rok 2013	Rok 2014	Rok 2015
<b>wskaźniki reakcji</b>						
4.	Ludność korzystająca z sieci gazowej w % ogółem ludności	Ludność [%]	74,6	76,2	76,8	-
5.	Zanieczyszczenia pyłowe zatrzymane w urządzeniach do redukcji	[Mg/rok]	39 395	34 850	31 061	-
6.	Zanieczyszczenia gazowe zatrzymane w urządzeniach do redukcji	[Mg/rok]	2 202	9	5	-
7.	Nakłady na środki trwałe - ochrona powietrza atmosferycznego i klimatu	[tys. zł]	1 798,4	189,0	628,6	-

#### WSKAŹNIK: Emisja zanieczyszczeń przemysłowych do powietrza

Wskaźnik przedstawia poziom emisji zanieczyszczeń do powietrza ze źródeł przemysłowych. Dane opracowano na podst. publikacji GUS.

**Rys. 1. Emisja przemysłowych zanieczyszczeń powietrza na terenie powiatu bielskiego.**



**4.2. Zasoby wodne (W)**

W poniższej tabeli, w kolumnach umieszczono wartości wskaźników z okresu sprawozdawczego (2010-2012 r.) oraz rok porównawczy - 2004 r.

Dla wybranych wskaźników, na wykresach pod tabelą pokazano trendy zmian zachodzące na przestrzeni ostatnich lat oraz w porównaniu z rokiem bazowym – 2004 r.

**Tab. 22. Wskaźniki monitoringu – zasoby wodne (W).**

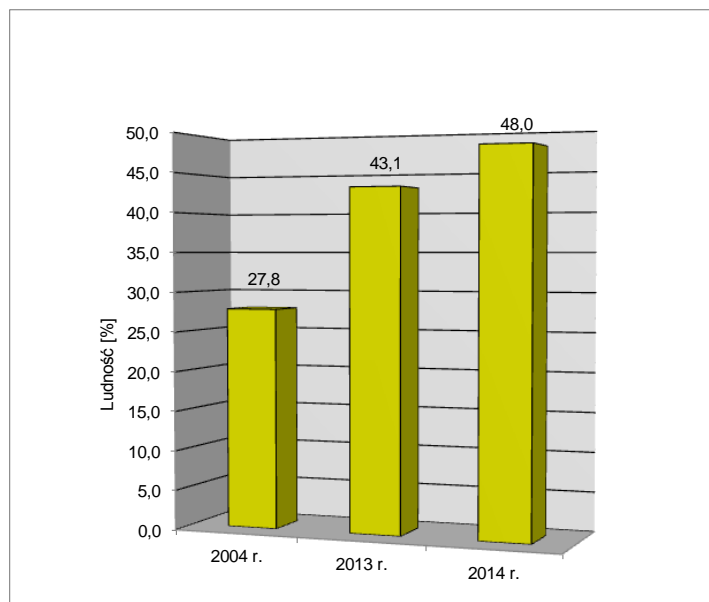
Lp.	Element monitoringu	Wskaźnik	Rok 2004	Rok 2013	Rok 2014	Rok 2015
<b>ZASOBY WODNE (W)</b>						
<b>wskaźniki stanu</b>						
1.	Jakość wód powierzchniowych	Klasy jakości wód / stan potencjał ekologiczny	<p>wody badano w 6 punktach na rzekach</p> <p>klasa V (wody złej jakości) w punktach:</p> <p>1. Biała - ujście do Małej Wisły</p> <p>2. Żylca w Łodygowicach</p> <p>wody NON (nie odpowiadające normom) w punktach:</p> <p>1. Biała w Wilkowicach</p> <p>2. Pisarzówka - ujście do Soły</p> <p>klasa IV (wody słabej jakości) w punkcie:</p> <p>1. Wapienica - ujście do Iłownicy</p>	<p>wody badano w 5 punktach</p> <p>jedna z rzek była badana pod kątem potencjału ekologicznego – Młynówka Komorowicka. Potencjał ekologiczny określono jako słaby.</p>	<p>wody badano w 10 punktach - w 7 określono stan/potencjał ekologiczny</p> <p>wody w punktach: Łaziński Potok, Rudawka, Wapienica oraz Wisła poniżej ujścia Iłownicy wykazały umiarkowany potencjał ekologiczny. Jasienica i Iłownica uzyskały słaby potencjał ekologiczny a w punkcie Biała – potencjał zły.</p>	<p>wody badano w 5 punktach nie określano stan/potencjału ekologicznego</p>
2.	Jakość wód podziemnych	Klasy jakości wód	<p>I w 1 punkcie pomiarowym (gm. Wilkowice)</p> <p>II w 1 punkcie pomiarowym (Szyndzielnia)</p>	nie badano	nie badano	nie badano
3.	Ładunki zanieczyszczeń w ściekach komunalnych po	BZT5 [kg/rok]	24 033	21077	14757	-
		ChZT [kg/rok]	80 925	119528	112676	-
		Zawiesina [kg/rok]	22 430	30732	22773	-

Lp.	Element monitoringu	Wskaźnik	Rok 2004	Rok 2013	Rok 2014	Rok 2015
	oczyszczeniu	Azot ogólny [kg/rok]	46 987	29799	26046	-
		Fosfor ogólny [kg/rok]	6 294	1377	1887	-
4.	Ładunki zanieczyszczeń w ściekach przemysłowych odprowadzanych do wód lub do ziemi	BZT5 [kg/rok]	26 636	14002	12869	-
		ChZT [kg/rok]	112 967	77377	62931	-
		Zawiesina [kg/rok]	42 345	15483	13610	-
		Chlorki i siarczany [kg/rok]	33 211 533	41367901	60953986	-
		Fenole lotne [kg/rok]	14	8	3	-
		Azot ogólny [kg/rok]	-	1560	1604	-
		Fosfor ogólny [kg/rok]	-	157	183	-
wskaźniki presji						
5.	Zużycie wody na potrzeby gospodarki i ludności	Przemysł [dam <sup>3</sup> /rok]	2 205	2 238	2 701	-
		Ludność [dam <sup>3</sup> /rok] – woda dostarczona gosp. domowym	3 792,2	4122,4	4125,5	-
		Rolnictwo i leśnictwo [dam <sup>3</sup> /rok]	13 466	19724	19 419	-
wskaźniki reakcji						
6.	Długość sieci kanalizacyjnej	Długość [km]	254,7	529,0	645,0	-
7.	Długość sieci wodociągowej	Długość [km]	963,6	1222,0	1230,3	-
8.	Ludność korzystająca z wodociągów w % ogółem ludności	Ludność [%]	80,0	83,1	85,1	-
9.	Ludność korzystająca z sieci kanalizacyjnej w % ogółem ludności	Ludność [%]	27,4	40,6	46,8	-
10.	Ludność korzystająca z oczyszczalni ścieków w % ogółem ludności	Ludność [%]	27,84	43,1	48,0	-
11.	Nakłady na gospodarkę ściekową i ochronę wód	[tys. zł]	46 023,1	-	118 431,5	-
12.	Liczba komunalnych oczyszczalni ścieków	biologicznych [szt.]	4	1	1	-
		z podwyższonym usuwaniem biogenów [szt.]	3	4	4	-
13.	Liczba przemysłowych oczyszczalni ścieków	mechanicznych [szt.]	3	2	2	-
		chemicznych [szt.]	2	2	2	-
		biologicznych [szt.]	6	6	7	-
14.	Stopień oczyszczania ścieków przemysłowych i komunalnych	Ścieki przemysłowe i komunalne oczyszczane w % ścieków wymagających oczyszczania [%]	-	69,30	63,73	-

**WSKAŹNIK: Ludność korzystająca z oczyszczalni ścieków**

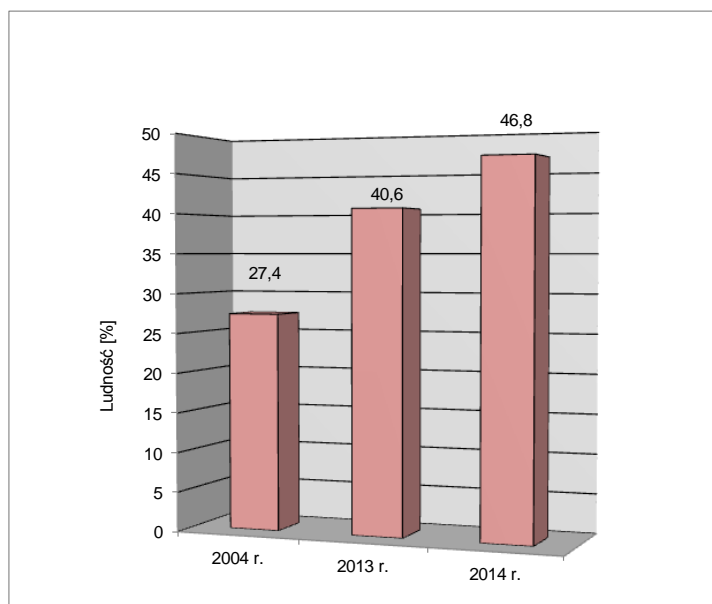
Liczba ludności korzystająca z oczyszczalni ścieków obrazuje, jaki % wytwarzanych ścieków jest oczyszczanych i odprowadzanych do środowiska zgodnie z przepisami. Dane opracowano na podst. publikacji GUS.

**Rys. 2. Ludność korzystająca z komunalnych oczyszczalni ścieków na terenie powiatu bielskiego.**

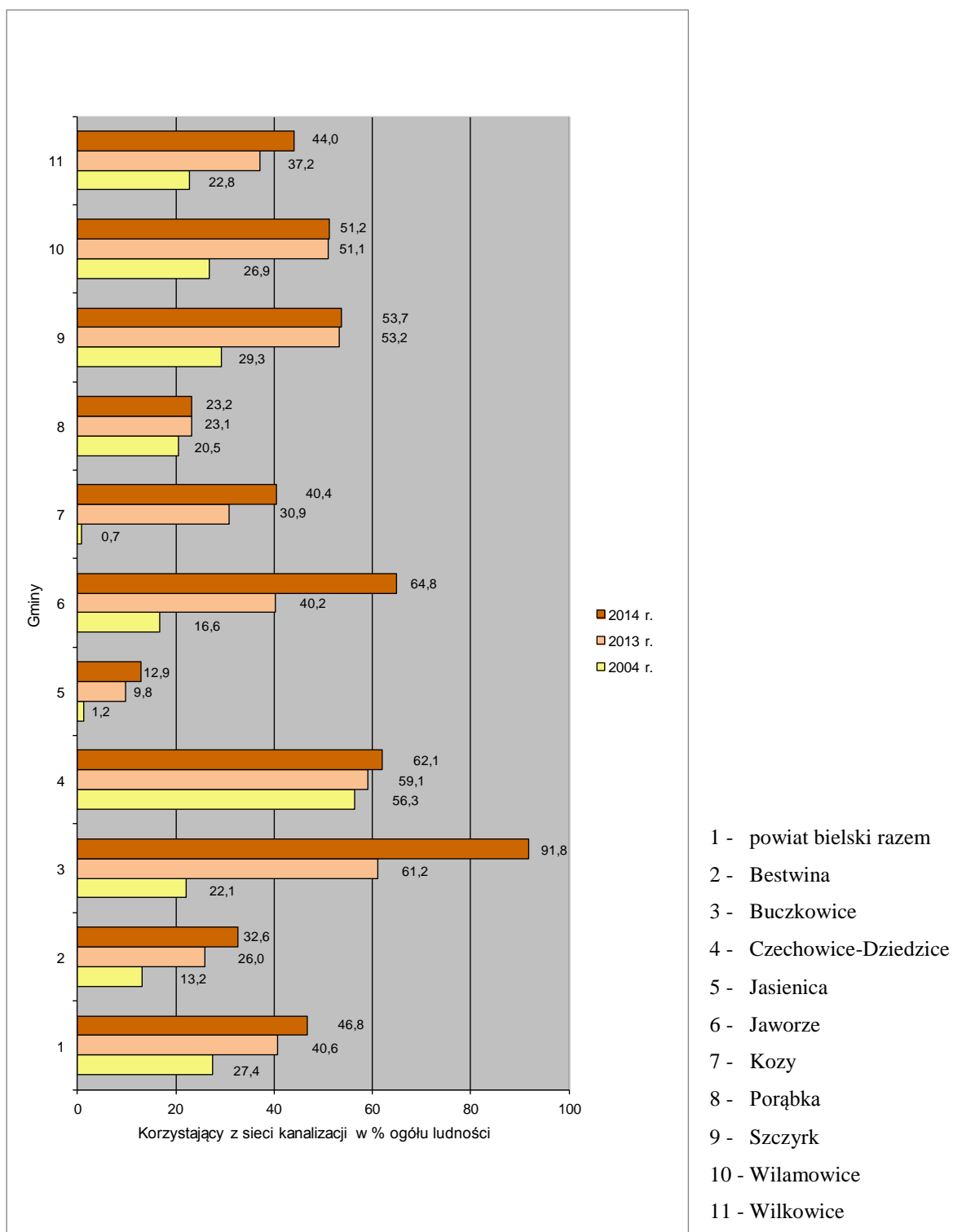
**WSKAŹNIK: Ludność korzystająca z sieci kanalizacyjnej**

Liczba ludności korzystająca z sieci kanalizacyjnej, jaki % ludności przyłączonych jest do sieci kanalizacyjnych. Dane opracowano na podst. publikacji GUS.

**Rys. 3. Ludność korzystająca z sieci kanalizacyjnej na terenie powiatu bielskiego.**



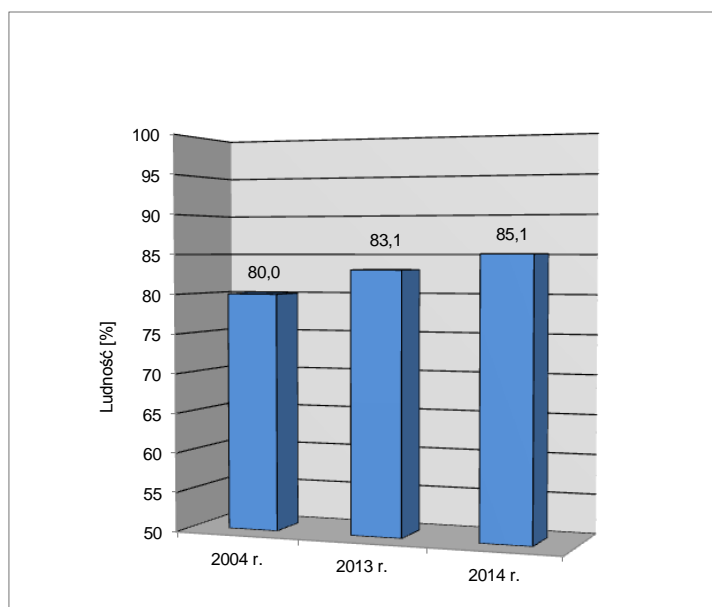
**Rys. 4. Ludność korzystająca z sieci kanalizacyjnej w poszczególnych gminach powiatu bielskiego.**



**WSKAŹNIK: Ludność korzystająca z wodociągów**

Liczba ludności korzystająca z sieci wodociągowej, jaki % ludności przyłączonych jest do sieci wodociągowych. Dane opracowano na podst. publikacji GUS.

**Rys. 5. Ludność korzystająca z sieci wodociągowej na terenie powiatu bielskiego.**



#### 4.3. Gospodarka odpadami (O)

W poniższej tabeli, w kolumnach umieszczono wartości wskaźników z okresu sprawozdawczego (2010-2012 r.) oraz rok porównawczy - 2004 r.

Dla wybranych wskaźników, na wykresach pod tabelą pokazano trendy zmian zachodzące na przestrzeni ostatnich lat oraz w porównaniu z rokiem bazowym – 2004 r.

**Tab. 23. Wskaźniki monitoringu – gospodarka odpadami (O).**

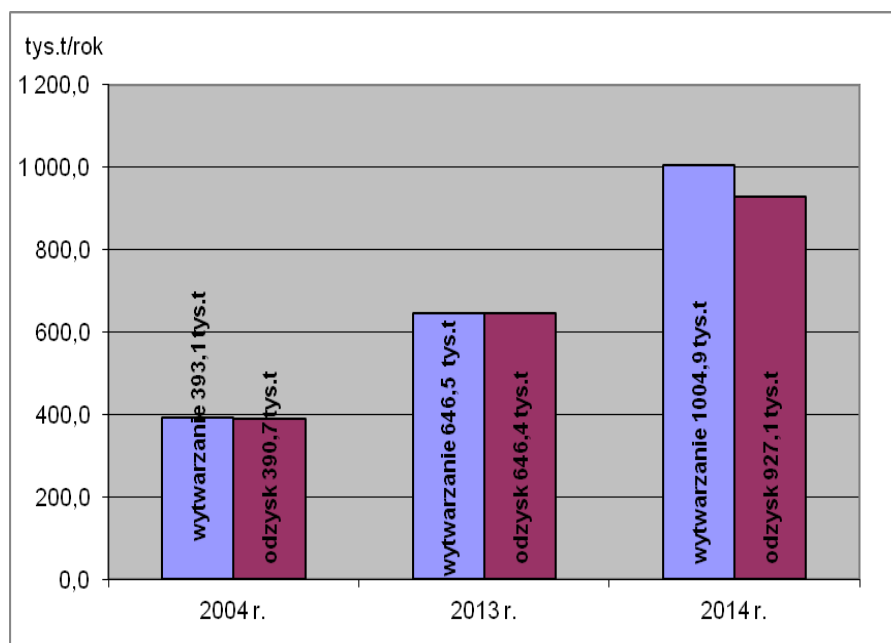
Lp.	Element monitoringu	Wskaźnik	Rok 2004	Rok 2013	Rok 2014	Rok 2015
<b>GOSPODARKA ODPADAMI (O)</b>						
<b>wskaźniki stanu</b>						
1.	Odpady komunalne	Zmieszane odpady komunalne zebrane w ciągu roku [Mg]	20 168,00	16097,27	14969,26	-
<b>wskaźniki presji</b>						
2.	Dzikie składowiska odpadów komunalnych	Liczba istniejących dzikich wysypisk	-	1	4	-

Lp.	Element monitoringu	Wskaźnik	Rok 2004	Rok 2013	Rok 2014	Rok 2015
3.	Dzikié składowiska odpadów komunalnych	Powierzchnia dzikich wysypisk na 100 km <sup>2</sup> powierzchni ogółem	-	4	25	-
4.	Odpady wytworzone w sektorze gospodarczym	Ilość wytworzonych odpadów [tys. Mg]	393,1	646,5	1004,9	-
5.	Powierzchnia terenów składowania odpadów nie zrekultywowana	Powierzchnia terenów [ha]	26,9	0	0	-
<b>wskaźniki reakcji</b>						
6.	Odzysk odpadów z sektora gospodarczego	Ilość odpadów z sektora gospodarczego poddanych odzyskowi [tys. Mg]	390,7	646,4	927,1	-
7.	Nakłady na środki trwałe - gospodarkę odpadami, ochronę i przywrócenie wartości użytkowej gleb oraz ochronę wód podziemnych i powierzchniowych	[tys. zł]	418,6	208,9	55,9	-

### WSKAŹNIK: Wytwarzanie i odzysk odpadów z sektora gospodarczego

Wytwarzanie i odzysk odpadów z sektora gospodarczego pokazuje jaka ilość odpadów wytworzonych jaka poddana zostaje odzyskowi. Dane opracowano na podst. publikacji GUS.

**Rys. 6. Wytwarzanie i odzysk odpadów z sektora gospodarczego.**





**4.4. Przyroda i krajobraz (PK)**

W poniższej tabeli, w kolumnach umieszczono wartości wskaźników z okresu sprawozdawczego (2013-2015 r.) oraz rok porównawczy - 2004 r.

Dla wybranych wskaźników, na wykresach pod tabelą pokazano trendy zmian zachodzące na przestrzeni ostatnich lat oraz w porównaniu z rokiem bazowym – 2004 r.

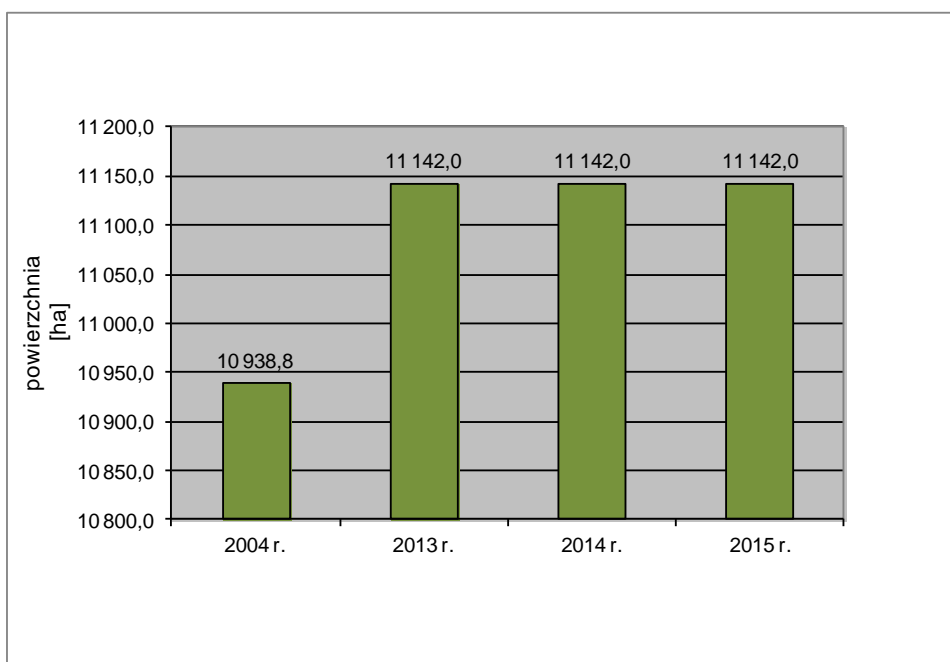
**Tab. 24. Wskaźniki monitoringu – przyroda i krajobraz (PK).**

Lp.	Element monitoringu	Wskaźnik	Rok 2004	Rok 2013	Rok 2014	Rok 2015
<b>PRZYRODA I KRAJOBRAZ (PK)</b>						
<b>wskaźniki stanu</b>						
26.	Lesistość	Udział lasów w powierzchni powiatu ogółem [%]	27,6	27,6	27,6	-
27.	Powierzchnie chronione	Ogółem obszary prawnie chronione (bez obszarów Natura2000) [ha]	10 938,8	11 142,0	11 142,0	-
		Powierzchnia rezerwatów przyrody ogółem [ha]	84,2	84,5	84,5	-
		Powierzchnia parków krajobrazowych [ha]	10 695,0	10 695,0	10 695,0	-
		Obszary chronionego krajobrazu [ha]	174,7	174,7	174,7	-
		Powierzchnia użytków ekologicznych [ha]	1,5	1,5	1,5	-
		Zespoły przyrodniczo-krajobrazowe [ha]	0	203	203	-
		Pomniki przyrody [szt.]	73	78	76	-

**WSKAŹNIK: Ochrona przyrody i krajobrazu - powierzchnie objęte ochroną przyrodniczą**

Wskaźnik określa udział powierzchni o szczególnych walorach przyrodniczych prawnie chronionych dla danego roku. Dane opracowano na podst. publikacji GUS.

**Rys. 7. Powierzchnie objęte ochroną przyrodniczą na terenie powiatu bielskiego.**

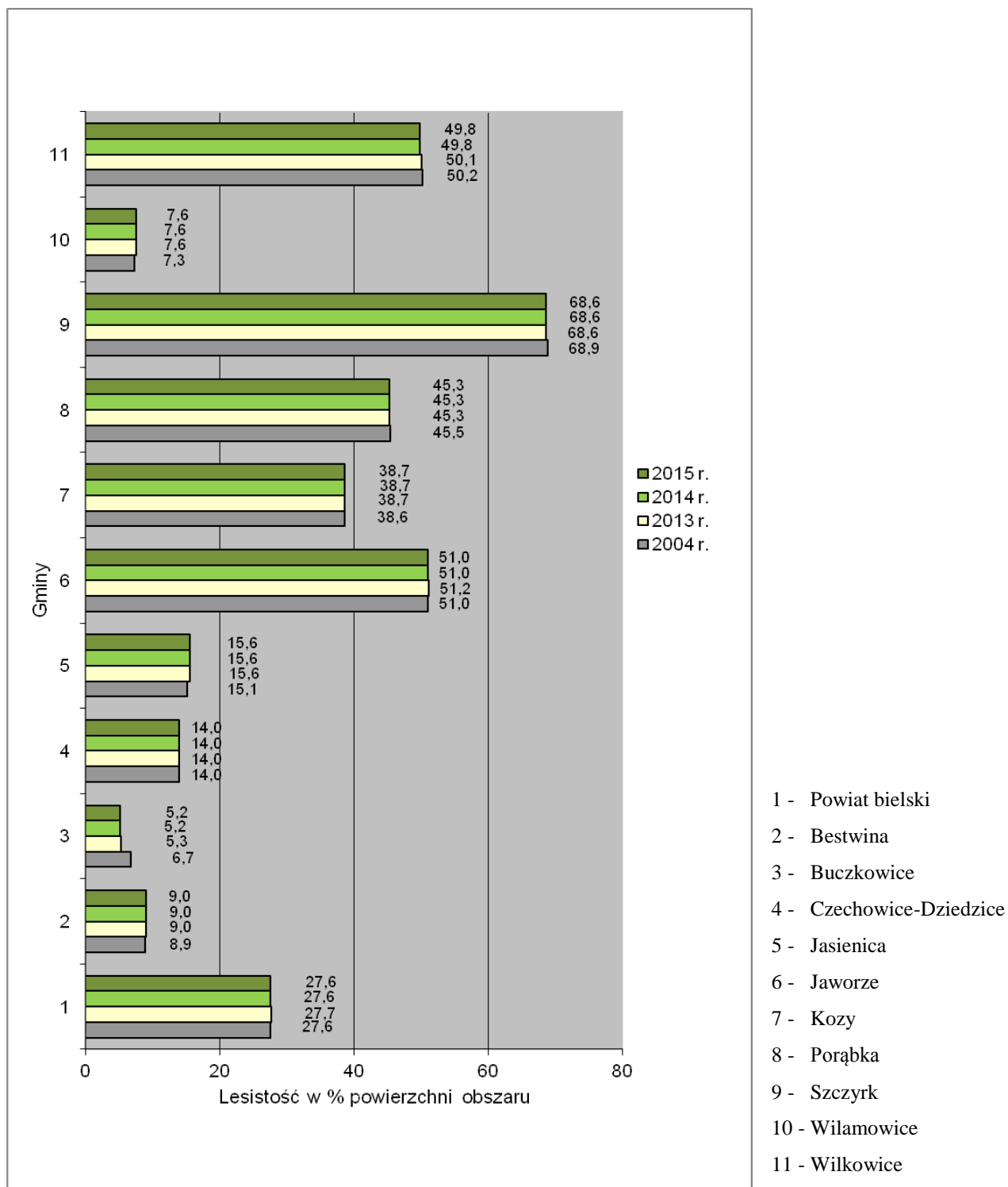


**WSKAŹNIK: Lesistość gmin powiatu**

Wskaźnik określa stosunek procentowy powierzchni lasów do całkowitej powierzchni obszaru gminy.

Dane opracowano na podst. publikacji GUS.

**Rys. 8. Lesistość gmin powiatu bielskiego.**



**4.5. Zasoby naturalne (ZN)**

W poniższej tabeli, w kolumnach umieszczono wartości wskaźników z okresu sprawozdawczego (2013-2015 r.) oraz rok porównawczy - 2004 r.

**Tab. 25. Wskaźniki monitoringu – zasoby naturalne (ZN).**

Lp.	Element monitoringu	Wskaźnik	Rok 2004	Rok 2013	Rok 2014	Rok 2015
<b>ZASOBY NATURALNE (ZN)</b>						
<b>wskaźniki presji</b>						
1.	Działalność górnicza	Liczba obszarów górniczych wyznaczonych na terenie powiatu	-	8	8	7

**4.6. Tereny poprzemysłowe i zdegradowane (TP) oraz gleby (GL)**

W poniższej tabeli, w kolumnach umieszczono wartości wskaźników z okresu sprawozdawczego (2013-2015 r.) oraz rok porównawczy - 2004 r.

**Tab. 26. Wskaźniki monitoringu – tereny poprzemysłowe i zdegradowane (TP) oraz gleby (GL).**

Lp.	Element monitoringu	Wskaźnik	Rok 2004	Rok 2013	Rok 2014	Rok 2015
TERENY POPRZEMYSŁOWE I ZDEGRADOWANE (TP)						
wskaźnik presji						
1.	Tereny zdegradowane	Ilość zarejestrowanych obszarów zgłoszonych przez gminy, powiat do bazy wojewódzkiej (RSIP)	-	11	11	10
		Powierzchnia obszarów	-	-	-	-
wskaźnik reakcji						
2.	Tereny zrekultywowane	Ilość [szt.]	-	-	-	1
		Powierzchnia obszarów [ha]	-	-	-	ok. 18
GLEBY (GL)						
wskaźniki presji						
1.	Gleby użytkowane rolniczo	Powierzchnia użytków rolnych [ha]	-	25 377	25 366	-
wskaźnik reakcji						
3.	Monitoring jakości gleb	Liczba punktów w których badano jakość gleb	-	0	0	0

**4.6. Hałas (H) i promieniowanie elektromagnetyczne (E)**

W poniższej tabeli, w kolumnach umieszczono wartości wskaźników z okresu sprawozdawczego (2013-2015 r.) oraz rok porównawczy – 2004 r.

**Tab. 27. Wskaźniki monitoringu – hałas (H) i promieniowanie elektromagnetyczne (E).**

Lp.	Element monitoringu	Wskaźnik	Rok 2004	Rok 2013	Rok 2014	Rok 2015
HAŁAS (H) i ODDZIAŁYWANIE PÓŁ ELEKTROMAGNETYCZNYCH (E)						
wskaźnik stanu						
1.	Monitoring hałasu	Liczba punktów monitoringu hałasu [szt.]	-	-	-	2
		Liczba punktów kontrolnych Powiatu z przekroczeniami norm hałasu L <sub>N</sub> / L <sub>DWN</sub> [szt.]	-	-	-	0
2.	Monitoring pól elektromagnetycznych	Liczba punktów monitoringu oddziaływania pól elektromagnetycznych [szt.]	-	2	0	2
		Liczba punktów kontrolnych Powiatu z przekroczeniami norm oddziaływania pól elektromagnetycznych [szt.]	-	0	-	0
wskaźnik presji						
1.	Liczba pojazdów	Liczba pojazdów samochodowych zarejestrowanych w powiecie [szt.]	-	105 120	108132	-
		Samochody osobowe na 1000 ludności	-	655,3	670,1	-

## 5. Podsumowanie i wnioski

1. Raport z realizacji Programu Ochrony Środowiska dla Powiatu Bielskiego, przedstawia stopień realizacji celów określonych w Programie w latach 2013 – 2015.
2. Analiza realizacji Programu Ochrony Środowiska dla Powiatu Bielskiego w okresie 2013-2014 wykazała, że Program był realizowany zgodnie z przyjętymi celami długoterminowymi i krótkoterminowymi.
3. W latach 2013-2015 na terenie powiatu bielskiego podejmowano działania we wszystkich komponentach środowiska określonych w Programie.
4. Uzyskano wymierne efekty ekologiczne:
  - nastąpił wzrost długości czynnej sieci kanalizacyjnej z 431,7 km w 2012 r. do 645,0 km w 2014 r.,
  - nastąpił wzrost długości sieci wodociągowej z 1212,9 km w 2012 r. do 1230,3 km w 2014 r.,
  - zmniejszyła się ilość zbieranych zmieszanych odpadów komunalnych, co jest wynikiem wprowadzenia nowych zasad gospodarowania odpadami i segregacji odpadów, 20.672,26 ton w 2012 r. do 14.969,26 ton w 2014 r.,
  - zmniejszył się ładunek zanieczyszczeń w ściekach oczyszczonych w komunalnych oczyszczalniach, co świadczy o większej skuteczności oczyszczania ścieków,
  - przeprowadzono szereg prac termomodernizacyjnych obiektów budowlanych zarówno powiatowych jak i gminnych,
  - przeprowadzono modernizację dróg powiatowych i gminnych,
5. Ustanowiono 6 Planów Zadań Ochronnych dla obszarów Natura 2000.
6. Kontynuowano realizację zadań w zakresie usuwania wyrobów zawierających azbest. W okresie sprawozdawczym wszystkie Gminy podjęły działania związane z usuwaniem azbestu.
7. Prowadzono liczne działania edukacyjne, które realizowały Powiat i Gminy, Nadleśnictwa, RDOŚ, organizacje pozarządowe, szkoły.
8. Zmiany stanu środowiska są widoczne w dłuższej perspektywie czasowej, dlatego też Raport nie jest ostatecznym odzwierciedleniem efektów realizacji Programu.
9. Zgodnie z ustawą Prawo ochrony środowiska samorząd powiatu ma obowiązek wykonania raportu z Programu ochrony środowiska. Brak podstaw prawnych do zobowiązania innych podmiotów do przekazywania niezbędnych danych koniecznych do wykonania Raportu utrudnia możliwość przedstawienia wszystkich danych i zależy od dobrej woli ankietowanych.