

ZDP5.272.3.17.251.2017.AG

WYJAŚNIENIA TREŚCI SPECYFIKACJI ISTOTNYCH WARUNKÓW ZAMÓWIENIA

Dotyczy: postępowania o udzielenie zamówienia na wykonanie zadania pn. „Rozbudowa drogi powiatowej 4444S ul. Krakowska wraz ze skrzyżowaniem z drogą powiatową 4471S ul. Janowicka w m. Bestwina – etap I rondo”

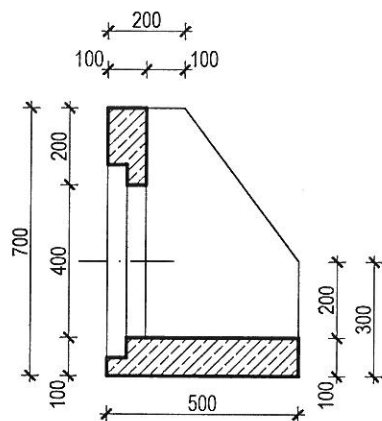
Na podstawie art. 38 ust. 2 ustawy z dnia 29.01.2004 r. Prawo Zamówień Publicznych (t.j. Dz. U. 2017 poz. 1579), w odpowiedzi na zapytania dotyczące treści Specyfikacji Istotnych Warunków Zamówienia, Zamawiający wyjaśnia:

Pytanie nr 1:

W poz. 7.13 należy wykonać ścianki czołowe wylotów kanalizacji wg projektu. Prosimy o udostępnienie projektu powyższych ścianek.

Wyjaśnienie 1:

Należy wykonać 1 szt. - ściankę czołową prefabrykowaną, zabudowaną na kolektorze Ø 400.



W związku z błędem w przedmiarze oraz TER, **Zamawiający dodaje do materiałów przetargowych** (zamieszczonych na stronie internetowej www.bip.powiat.bielsko.pl) pliki:

- „Przedmiar droga - aktualizacja”,
- „TER droga – aktualizacja”,

natomiast pliki: „Przedmiar - droga”, „TER - droga” uznaje za **nieaktualne**.

Pytanie nr 2:

Prosimy o udostępnienie projektu lub wytycznych odnośnie tymczasowej organizacji ruchu poz. 10.1.

Wyjaśnienie 2:

Zamawiający w dniu 23.11.2017r do materiałów przetargowych (udostępnionych na stronie internetowej www.bip.powiat.bielsko.pl) dołączył pliki dotyczące organizacji ruchu.

Pytanie nr 3:

Prosimy o udostępnienie projektu tymczasowej organizacji ruchu z zestawieniem znaków pionowych i powierzchni oznakowania poziomego poz. 10.2.

Wyjaśnienie 3:

Wyjaśnienie – patrz: **Wyjaśnienie 2.**

Pytanie nr 4:

W poz. 10.3 wyszczególniono barierkę, którą należy wykonać na podstawie rysunku technicznego. Prosimy o udostępnienie powyższego rysunku technicznego.

Wyjaśnienie 4:

Barierkę stalową należy wykonać zgodnie z rys. nr 7.

Pytanie nr 5:

Prosimy o zamieszczenie specyfikacji technicznej, rysunku oraz podanie wysokości ogrodzenia z poz. 11.1.

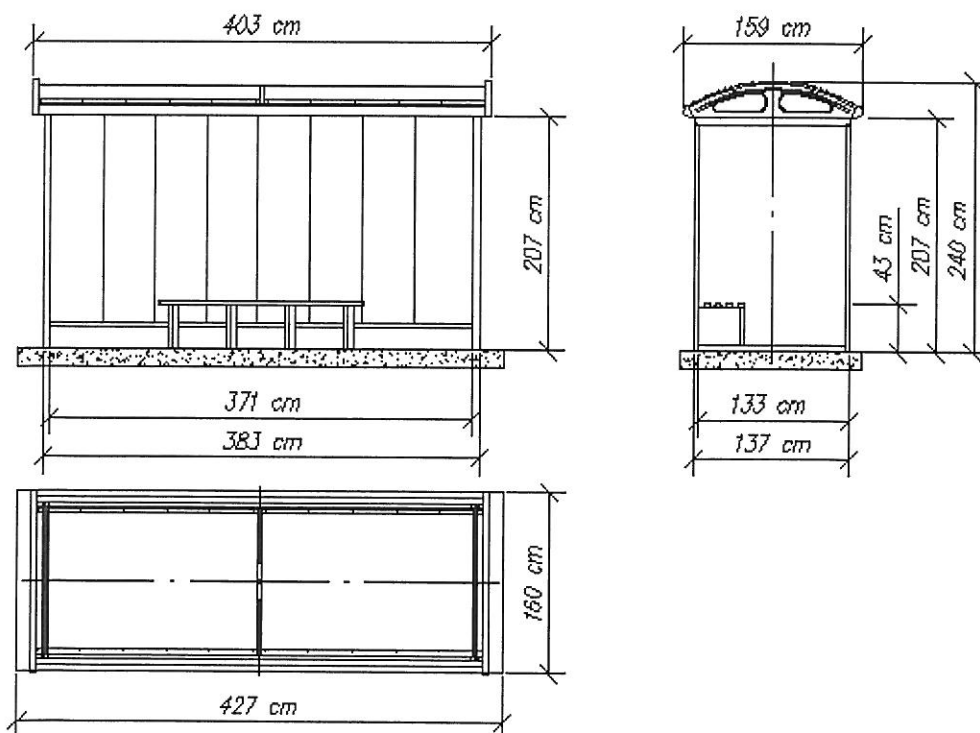
Wyjaśnienie 5:

Należy wykonać ogrodzenie systemowe zgodnie z instrukcją producenta, wysokość ogrodzenia należy dostosować do stanu istniejącego.

Pytanie nr 6:

Prosimy o sprecyzowanie parametrów wiat przystankowych z poz. 11.2. (wymiary, rodzaj materiału, typ wiaty, fotografia pogładowa).

Wyjaśnienie 6:



Prosimy o potwierdzenie informacji, że poz. 4.16 i poz. 7.14 dotyczy tego samego odcinka drenażu z kruszywa. Jeżeli tak, to prosimy o wprowadzenie korekty w przedmiarze.

Drenaż z pozycji 4.16 należy wykonać po drugiej stronie ul. Janowickiej.

Prosimy o potwierdzenie informacji, że należy wykonać dwie sztuki ścianki czołowej z poz. 7.13 (jedna ze ścianek leży w obszarze odrębnego opracowania).

Wyjaśnienie – patrz: Wyjaśnienie 1.

Prosimy o wskazanie usytuowania ogrodzenia panelowego z poz. 11.1..

Zgodnie z kosztorysem robót drogowych w pozycji nr 10.2 należy wycenić Docelową organizację ruchu poziomą i pionową. W udostępnionej przez Zamawiającego dokumentacji brak jest projektu na docelową organizację ruchu. Prosimy udostępnienie Projektu Docelowej Organizacji Ruchu.

Wyjaśnienie – patrz: **Wyjaśnienie 2.**

Jeśli Zamawiający nie posiada Projektu Docelowej Organizacji Ruchu to czy należy uwzględnić w cenie kontraktowej wykonanie projektu?

Wyjaśnienie – patrz: Wyjaśnienie 2.

Pytanie nr 12:

Zgodnie z kosztorysem robót drogowych w pozycji nr 10.1 należy wycenić Tymczasową organizację ruchu poziomą i pionową. W udostępnionej dokumentacji brak jest w/w dokumentacji. Czy należy uwzględnić w cenie kontraktowej wykonanie projektu? Jeśli tak to Czy Zamawiający zezwoli na całościowe zamknięcie przebudowywanego odcinka dla ruchu z wyjątkiem dojazdów do posesji?

Wyjaśnienie 12:

Wyjaśnienie – patrz: **Wyjaśnienie 2.**

Pytanie nr 13:**Branża elektryczna**

Prosimy o informację, czy Inwestor posiada podpisane porozumienie kolizyjne z TAURON-em; warunkuje przystąpienie do prac – patrz pismo TAURON – DYSTRYBUCJA Bielsko-Biała z dn. 06.06.2017 o znakach TD/OBB/OMD/2017-06-07/00000007.

Wyjaśnienie 13:

Inwestor posiada podpisane porozumienie kolizyjne z TAURON.

Pytanie nr 14:**Branża elektryczna**

Prosimy o doprecyzowanie parametrów wysięgników tzn. WR 15/1 czy ma być WR15/1/1,0/5; WRP-3 czy ma być WRP-3/1/1,2/5.

Wyjaśnienie 14:

Należy zastosować wysięgnik aluminiowy o długości ramienia 1m i kącie nachylenia 5st. W przypadku zastosowania wysięgników firmy ROSA należy przyjąć odpowiednio WR15/1/1,0/5 (jednoramienny) oraz WRP-3/1/1,2/5 (trójramienny).

Pytanie nr 15:**Branża elektryczna**

Prosimy o potwierdzenie, iż należy zabudować oprawy BGP 203, ponieważ mają inny kształt, niż przedstawia rys. nr 3.

Wyjaśnienie 15:

Zdjęcie na rysunku nr 3 ma charakter poglądowy – przedstawia sylwetkę słupa. Należy zastosować oprawę LED BGP 203 lub o równoważnych parametrach.

Pytanie nr 16:**Branża elektryczna**

Przedmiar robót poz. 2.5 – dotyczy zabudowy wysięgnika 3-ramiennego, prosimy o zmianę podstawy wyceny na KNNR5 1002 03 – masa wysięgnika do 50kg.

Wyjaśnienie 16:

Wysięgnik trójramienny aluminiowy (patrz: **Wyjaśnienie 14**) ma masę 9,6 kg, zatem podstawa wyceny w przedmiarze jest prawidłowa.

Pytanie nr 17:**Branża elektryczna**

Przedmiar robót poz. 2.21 – dotyczy wywozu nadmiaru ziemi na odl. 1km – 20m³, prosimy o potwierdzenie, iż Inwestor posiada wysypisko w odl. 1km od miejsca inwestycji, a jeżeli nie to prosimy o uzupełnienie przedmiaru z podaniem podstawy wyceny z krotnością kilometrów odwozu oraz w której pozycji uwzględnić koszty utylizacji.

Wyjaśnienie 17:

W przedmiarze robót założono, że ziemia pozostała z wykopów zostanie zagospodarowana na terenie budowy, stąd przyjęto jej transport na odległość do 1 km.

Pytanie nr 18:

Branża elektryczna

Prosimy o potwierdzenie, iż Inwestor nie będzie wymagał protokołów z pomiaru natężenia oświetlenia, w przedmiarze brak zakresu prac.

Wyjaśnienie 18:

Projekt nie przewiduje wykonania powykonawczych pomiarów natężenia oświetlenia.

Pytanie nr 19:**Branża elektryczna**

PW rys.2 uwzględnia przełożenie istniejącego kabla YAKXs4x35mm² do nowych 2-ch słupów, natomiast w przedmiarze robót brak przywołanego zakresu prac (odkopenie, wykop po nowej trasie, piaskowanie, przełożenie, zasypianie). Prosimy o wyjaśnienie i ewentualne uzupełnienie z podaniem podstaw wyceny i ilości obmiarowych.

Wyjaśnienie 19:

Projektowane słupy oświetleniowe zlokalizowane są na trasie istniejących kabli, w odległości ok. 1m od słupów demontowanych, dlatego nie przewidziano dodatkowych nakładów na odkopenie istniejących kabli (zostaną odkopane w ramach demontażu i wykopów pod nowe słupy). Nakłady na wprowadzenie kabli do słupów zostały uwzględnione w pozycji 2.16 przedmiaru.

Pytanie nr 20:**Branża elektryczna**

Prosimy o wyjaśnienie rozbieżności, wg PW rys.2 i PZT rys.1 kabla YAKXs4x35mm² należy ułożyć 280m, natomiast w przedmiarze uwzględniono 262,0m. A zatem jaka ilość kabla jest prawidłowa do wykonania zamierzenia inwestycyjnego i jaką należy ująć w wycenie.

Wyjaśnienie 20:

W wycenie należy ująć długości kabla wynikające z przedmiaru robót. Całkowita długość kabla podana w PW uwzględnia m.in. dodatek na faliste ułożenie w wykopie.

Pytanie nr 21:**Branża elektryczna**

PZT rys. nr 1 przedstawia wykonanie przepustu rurą dla kabla oświetleniowego w poprzek potoku, a przedmiar uwzględnia ułożenie rury w wykopie. Brak opisu technicznego wskazującego technologię wykonania prac, czy nie należy ująć przewiertu.

Wyjaśnienie 21:

Wykonanie przepustu dla kabla oświetleniowego w poprzek potoku objęte jest odrębnym opracowaniem i nie jest tematem niniejszego postępowania.

Pytanie nr 22:**Branża teletechniczna**

PZT rys.1 uwzględnia przebudowę i zabezpieczenie kabla światłowodowego nr OKP65040X/A wg odrębnego opracowania, tematyczny kabel opisany pismem ORANG-e z dn. 29.03.2017r. Brak danych w materiałach przetargowych,. A zatem czy przywołany światłowód jest tematem przetargu.

Wyjaśnienie 22:

Przywołany światłowód nie jest tematem niniejszego postępowania.

Pytanie nr 23:**Branża teletechniczna**

Przedmiar robót – poz. 1.5 szt 0, prosimy o wyjaśnienie.

Wyjaśnienie 23:

Pozycja 1.5 jest wynikiem pomyłki.

W związku z błędami, które wystąpiły w przedmiarze oraz kosztorysie ofertowym, **Zamawiający dodaje do materiałów przetargowych** (zamieszczonych na stronie internetowej www.bip.powiat.bielsko.pl) pliki:

- „Przedmiar teletechnika - aktualizacja”,
- „Kosztorys teletechnika – aktualizacja”,

natomiast pliki: „Przedmiar - teletechnika”, „Kosztorys ofertowy - teletechnika” uznaje za nieaktualne.

Pytanie nr 24:

Branża teletechniczna

Przedmiar robót – poz. 1.4 – dotyczy słupa bliźniaczego 7m, natomiast w PW rys.3 nie ma takiego słupa. Prosimy o wyjaśnienie.

Wyjaśnienie 24:

Pozycja 1.4 jest wynikiem pomyłki.

W związku z błędami, które wystąpiły w przedmiarze oraz kosztorysie ofertowym, **Zamawiający dodaje do materiałów przetargowych** (zamieszczonych na stronie internetowej www.bip.powiat.bielsko.pl) pliki:

- „Przedmiar teletechnika - aktualizacja”,
- „Kosztorys teletechnika – aktualizacja”,

natomiast pliki: „Przedmiar - teletechnika”, „Kosztorys ofertowy - teletechnika” uznaje za nieaktualne.

Pytanie nr 25:

Branża teletechniczna

Prosimy o wyjaśnienie jakim kablem jest wykonana sieć napowietrzna którą należy przełożyć na nowo projektowane słupy, ponieważ wg PW rys. 2 i 3 uwzględniono kabel XzTKMXpwn, natomiast wg pisma ORANG-e z dn. 29.03.2017r. przebudowę należy wykonać kablem XzTKMXpwFtlx 5x4x0,5. Wiąże się to również z wykonaniem pomiarów, ponieważ przedmiar uwzględnia pomiaru na kablu 10-par, natomiast wg tematycznego pisma pomiarom winien podlegać kabel 20parowy. Prosimy również o korektę przedmiaru.

Wyjaśnienie 25:

Przebudowę sieci należy wykonać istniejącymi kablami. Kabel typu XzTKMXpwFtlx jest kablem ziemnym, Kable ziemne na tym odcinku nie występują, są jedynie kable nadziemne. Ponadto informujemy, że kabel 5x4 jest kablem 10-parowym, a nie - jak sugeruje powyższe pytanie - 20-parowym.

Pytanie nr 26:

Branża teletechniczna

Prosimy o zamieszczenie wykazu nowych materiałów lub potwierdzenie, iż zadanie należy wykonać z materiałów z demontażu tak wskazują zapisy w STWiORB

Wyjaśnienie 26:

Przebudowę sieci należy wykonać istniejącymi kablami. Podbudowę można przebudować używając materiałów z odzysku (słupy, szczudła, osprzęt słupowy) o ile te spełniają wymagania jakości, jeżeli nie należy przebudowę wykonać z zastosowaniem nowych materiałów.

Pytanie nr 27:

Branża teletechniczna

Prosimy o wyjaśnienie rozbieżności, ponieważ wg pisma ORANG-e z dn. 29.03.2017r. pkt 1 ppkt 1 należy przebudować jeden słup BIDA05AF/05/0101P/1/21, natomiast wg PW rys. 3 oraz przedmiaru zostały uwzględnione trzy słupy. A zatem jaki zakres prac podlega przebudowie.

Wyjaśnienie 27:

Przebudowie podlega zakres wskazany w opracowaniu.

Pytanie nr 28:

Branża teletechniczna

Brak w przedmiarze pozycji związanej z wytyczeniem geodezyjnym oraz kosztami dopuszczeń, nadzorów ORANGE, prosimy o uzupełnienie z podaniem opisu pozycji i ilości obmiarowej.

Wyjaśnienie 28:

Prace geodezyjne ujęte są w części drogowej. Zgodnie z zapisami umowy, Zamawiający nie będzie ponosił kosztów związanych z nadzorami branżowymi.

Pytanie nr 29:

Część drogowa pozycja 7.14 „Drenaż z rur PVC, o fi 150mm, drenaż z zasypką ze żwiru płukanego frakcji 16-32mm (należy uwzględnić włączenia do studni rewizyjnych lub ściekowych) – studzienka drenarska teleskopowa wraz z włazem fi 50cm co 100m”

– prosimy o podanie wymiarów części zasypki drenażowej. W dokumentacji na rysunku „Droga – rys. 2.6 – PRZEKRÓJ F-F” brakuje wymiaru głębokości na jakiej ma być posadowiony drenaż, istnieje tylko opis „głębokość posadowienia budynku”.

Celem wyceny pozycji prosimy o podanie wymiaru głębokości na jaką ma być wypełniony dren PVC oraz określenia liczby studzienek drenarskich fi 50 cm przewidzianych do zabudowania.

Wyjaśnienie 29:

Studzienkę drenarską teleskopową należy wykonać na początku drenu. Dren bezpośrednio włączyć do studni rewizyjnej D-8.1. Głębokość drenażu należy ustalić przekopami kontrolnymi.

Pytanie nr 30:

Część drogowa pozycje 10.1, 10.2 i 10.3 *Elementy bezpieczeństwa ruchu drogowego*

– prosimy o udostępnienie brakujących elementów dokumentacji technicznej a więc Tymczasowej Organizacji Ruchu i Docelowej Organizacji Ruchu wraz zatwierdzeniami.

Wyjaśnienie 30:

Wyjaśnienie – patrz: Wyjaśnienie 2.

WICESTAROSTA

Grzegorz Szetyński

Członek Zarządu

Stanisław Pięta