



DOKUMENTACJA TECHNICZNA O CHARAKTERZE PROJEKTU GENERALNEGO DLA PROJEKTU PN.

***„PODNIESIENIE JAKOŚCI, DOSTĘPNOŚCI
ORAZ ZWIĘKSZENIE WYKORZYSTANIA
ADMINISTRACYJNYCH ZASOBÓW MAPOWYCH SUBREGIONU
POŁUDNIOWEGO WOJEWÓDZTWA ŚLĄSKIEGO”***

Załącznik 1:

**Zadania marszałka, starosty/prezydenta miasta na prawach
powiatu jako organu administracji geodezyjnej
i kartograficznej po nowelizacji PGiK**

WYKONAWCA: **GeoINT usługi konsulting Adam Dobiński**
Rynek 30
41-250 Czeladź

Czeladź, luty 2015 r.

SPIS TREŚCI

1	ZADANIA STAROSTY JAKO ORGANU ADMINISTRACJI GEODEZYJNEJ I KARTOGRAFICZNEJ	4
2	ROLA I ZADANIA GEODETY POWIATOWEGO DZIAŁAJĄCEGO W IMIENIU STAROSTY	5
2.1	FUNKCJONOWANIE ODGIK WEDŁUG NOWYCH PRZEPISÓW – OCZEKIWANA JAKOŚĆ ŚWIADCZENIA USŁUG PUBLICZNYCH	6
2.2	BAZY DANYCH PZGIK - PROWADZENIE I AKTUALIZACJA	9
2.3	UDOSTĘPNIANIE MATERIAŁÓW PZGIK.....	10
2.4	OBSŁUGA ZGŁOSZEŃ PRACE-GEODEZYJNYCH I KARTOGRAFICZNYCH	13
2.5	WYŁĄCZENIE DOKUMENTACJI Z PZGIK	15
2.6	NARADA KOORDYNACYJNA – DOTYCZĄCA PROJEKTOWANYCH SIECI UZBROJENIA TERENU	16
2.7	OCHRONA ZNAKÓW GEODEZYJNYCH	17
2.8	POWSZECHNA TAKSACJA NIERUCHOMOŚCI	17
2.9	WSPÓŁDZIAŁANIE Z INNYMI REFERATAMI, WYDZIAŁAMI, JEDNOSTKAMI ORGANIZACYJNYMI I PODMIOTAMI	18
3	PODSTAWY PRAWNE UTWORZENIA, PROWADZENIA, AKTUALIZACJI I UDOSTĘPNIANIA BAZY DANYCH SZCZEGÓŁOWYCH OSNÓW GEODEZYJNYCH (BDSOG).....	19
4	PODSTAWY PRAWNE UTWORZENIA, PROWADZENIA, AKTUALIZACJI I UDOSTĘPNIANIA GEODEZYJNEJ EWIDENCJI SIECI UZBROJENIA TERENU (GESUT).....	20
5	PODSTAWY PRAWNE UTWORZENIA, PROWADZENIA, AKTUALIZACJI I UDOSTĘPNIANIA BAZY DANYCH OBIEKTÓW TOPOGRAFICZNYCH (BDOT500).....	24
6	PODSTAWY PRAWNE UTWORZENIA, PROWADZENIA, AKTUALIZACJI I UDOSTĘPNIANIA BAZY DANYCH EWIDENCJI GRUNTÓW I BUDYNKÓW (EGIB).....	28
7	PODSTAWY PRAWNE UTWORZENIA, PROWADZENIA, AKTUALIZACJI I UDOSTĘPNIANIA REJESTRU CEN I WARTOŚCI NIERUCHOMOŚCI (RCIWN) .	31
8	PODSTAWY PRAWNE PROWADZENIA GLEBOZNAWCZEJ KLASYFIKACJI GRUNTÓW	32
9	GEODEZJA – ZADANIA SAMORZĄDOWE.....	33
9.1	PODSTAWY PRAWNE PROWADZENIA BAZY DANYCH EWIDENCJI MIEJSCOWOŚĆ ULIC I ADRESÓW (EMUiA)	33
9.2	PODSTAWY PRAWNE PODEJMOWANIA PRAC ZWIĄZANYCH Z BUDOWĄ I ROZWOJEM INFRASTRUKTURY INFORMACJI PRZESTRZENNEJ (IIP)	35
9.3	PODSTAWY PRAWNE PROWADZENIA POSTĘPOWAŃ ADMINISTRACYJNYCH W ZAKRESIE ROZGRANICZEŃ NIERUCHOMOŚCI	36
9.4	PODSTAWY PRAWNE PROWADZENIA POSTĘPOWAŃ ADMINISTRACYJNYCH O PODZIAŁ NIERUCHOMOŚCI I USTALANIE OPŁATY ADIACENCKIEJ	36

9.5	PODSTAWY PRAWNE PROWADZENIA SPRAW Z ZAKRESU KOMUNALIZACJI MIENIA.....	37
10	ROLA I ZADANIA GEODETY WOJEWÓDZTWA W OBSZARZE REALIZACJI ZADAŃ MARSZAŁKA WOJEWÓDZTWA.....	38
11	ROLA I ZADANIA GEODETY WOJEWÓDZTWA DZIAŁAJĄCEGO W IMIENIU MARSZAŁKA WOJEWÓDZTWA.....	39
11.1	WOJEWÓDZKI OŚRODEK DOKUMENTACJI GEODEZYJNEJ I KARTOGRAFICZNEJ.....	39
11.2	PODSTAWY PRAWNE UTWORZENIA, PROWADZENIA, AKTUALIZACJI I UDOSTĘPNIANIA BAZY DANYCH OBIEKTÓW TOPOGRAFICZNYCH (BDOT10k)	39
11.3	MAPA TOPOGRAFICZNA W SKALI 1:10 000 JAKO STANDARDOWE OPRACOWANIE KARTOGRAFICZNE.....	41
11.4	UDOSTĘPNIANIE MATERIAŁÓW Z WOJEWÓDZKIEJ CZĘŚCI PZGiK	42
11.5	WYŁĄCZENIE DOKUMENTACJI Z WOJEWÓDZKIEJ CZĘŚCI PZGiK.....	42
11.6	PODSTAWY PRAWNE REALIZOWANIA PRAC ZWIĄZANYCH Z BUDOWĄ I ROZWOJEM INFRASTRUKTURY INFORMACJI PRZESTRZENNEJ (IIP) NA SZCZEBLE WOJEWÓDZKIM	42
12	ZESTAWIENIE AKTÓW PRAWNYCH – PRZEPISÓW I NORM WYKORZYSTANYCH DLA OPRACOWANIA.	43

Rysunki

Rys. 2.1	Modelowa struktura Wydziału Geodezji - na podstawie aktualnego stanu prawnego	6
Rys. 2.2	Schemat udostępnienia danych w zależności od rodzaju złożonego wniosku	12
Rys. 2.3	Schemat obsługi typowego zgłoszenia pracy geodezyjnej.....	15
Rys. 4.1	GESUT na trzech poziomach szczegółowości	22
Rys. 4.2	Obiekty, klasy, kategorie i atrybuty GESUT	23
Rys. 5.1	Schemat ideowy systemu PZGiK - referencyjne zbiory danych	25
Rys. 5.2	Klasyfikacja obiektów bazy danych BDOT500	27
Rys. 6.1	Zmiany w EGIB.....	30
Rys. 11.1	Klasyfikacja obiektów bazy danych BDOT 10k	40

W niniejszym załączniku do Projektu Generalnego PJDW zaprezentowano pełen zakres aktualnych zadań starosty/prezydenta miasta na prawach powiatu oraz marszałka województwa realizowany jako zadania z zakresu administracji rządowej. Zadania te zgodnie z art. 6a starosta/prezydent miasta na prawach powiatu powinien wykonywać przy pomocy Geodety Powiatowego (Naczelnika Wydziału) wchodzącego w skład Starostwa Powiatowego/Urzędu Miasta zaś marszałek województwa przy pomocy Geodety Województwa (Dyrektora Wydziału). Zakresy realizowanych zadań w tym obszarze zostały w obecnej formie ukształtowany w czerwcu 2010 roku oraz lipcu 2014 roku.

Załącznik zawiera także zestawienie aktów i norm prawnych wykorzystanych do opracowania.

Załącznik może stanowić element wytycznych dla przyszłych wykonawców etapów modernizacji/rozbudowy i wdrożenia nowych e-usług w ramach przedsięwzięcia.

1 Zadania starosty jako organu administracji geodezyjnej i kartograficznej

Szczegółowy katalog zadań starosty/prezydenta miasta na prawach powiatu (burmistrza miasta wykonującego zadania starosty na podstawie porozumienia) jako organu administracji geodezyjnej określa art. 7d ustawy PGiK. Do zadań starosty/prezydenta miasta należy w szczególności:

- ☐ prowadzenie powiatowego zasobu geodezyjnego i kartograficznego, w tym:
 - prowadzenie dla obszaru powiatu:
 - ewidencji gruntów i budynków (EGiB), w tym bazy danych, o której mowa w art. 4 ust. 1a pkt 2,
 - geodezyjnej ewidencji sieci uzbrojenia terenu (GESUT), w tym bazy danych, o której mowa w art. 4 ust. 1a pkt 3, zwanej „powiatową bazą GESUT”,
 - gleboznawczej klasyfikacji gruntów,
 - tworzenie, prowadzenie i udostępnianie baz danych o których mowa w art. 4 ust. 1a pkt 7 (RCiWN) i pkt 10 (BDSOG) oraz ust. 1b (BDOT500),
 - tworzenie i udostępnianie standardowych opracowań kartograficznych w skalach 1:500, 1:1000, 1:2000, 1:5000, o których mowa w art. 4 ust. 1e pkt 1 (mapa ewidencyjna) i 2 (mapa zasadnicza)
- ☐ koordynacja usytuowania projektowanych sieci uzbrojenia terenu;
- ☐ zakładanie osnów szczegółowych;
- ☐ przeprowadzanie powszechnej taksacji nieruchomości oraz opracowywanie i prowadzenie map i tabel taksacyjnych dotyczących nieruchomości;
- ☐ ochrona znaków geodezyjnych, grawimetrycznych i magnetycznych;

2 Rola i zadania geodety powiatowego działającego w imieniu starosty

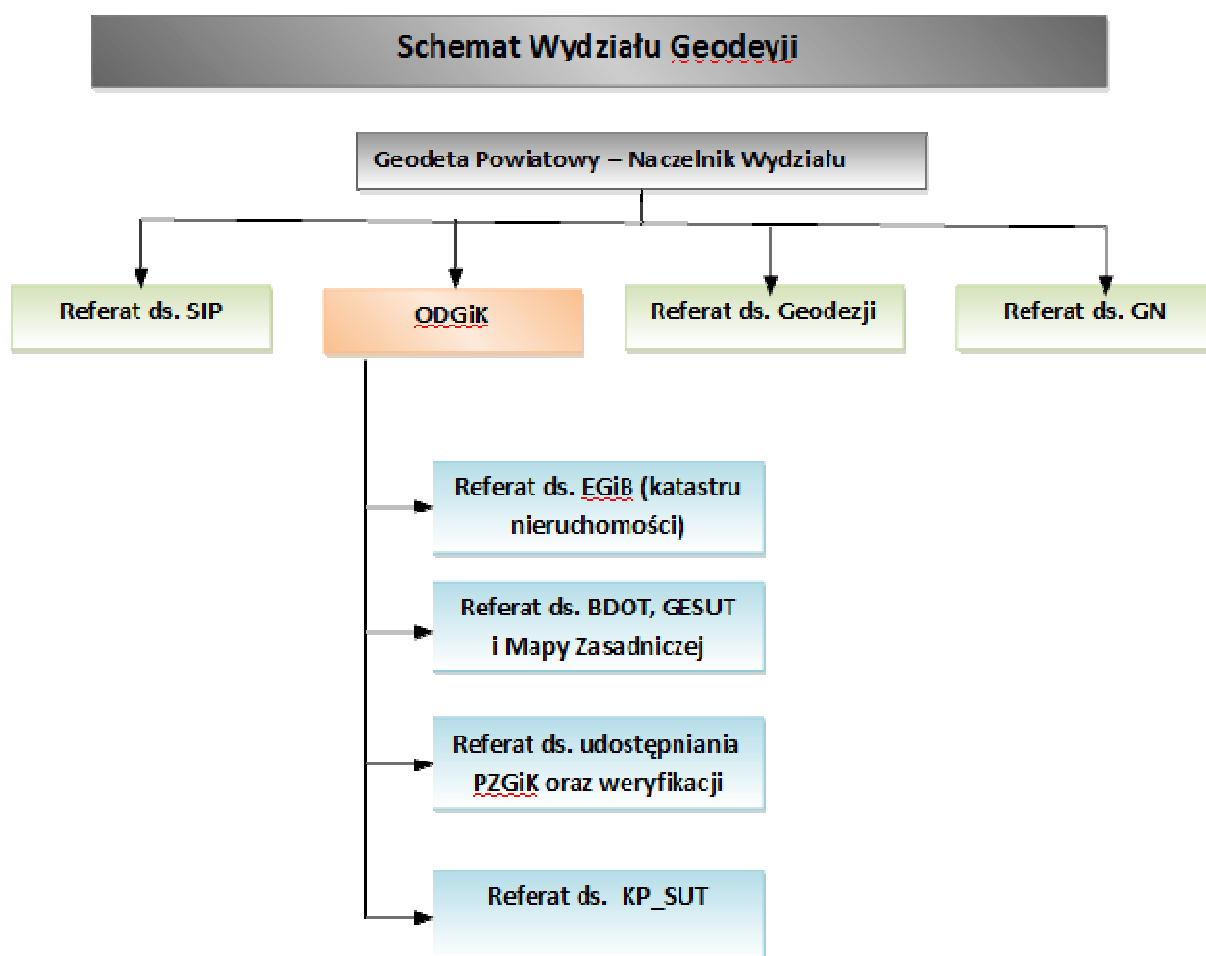
Zgodnie z art. 6a ustawy PGiK starosta/prezydent miasta na prawach powiatu/burmistrz prowadzącego gminną część zasobu realizuje swoje zadania przy pomocy geodety powiatowego (geodety gminnego). Wymogi formalne jakie powinien spełniać geodeta powiatowy określa rozporządzenie z 9 listopada 2004 r w sprawie określenia wymagań, jakim powinni odpowiadać wojewódzcy inspektorzy nadzoru geodezyjnego i kartograficznego, geodeci województw, geodeci powiatowi i geodeci gminni.

Geodeta Powiatowy, zazwyczaj Naczelnik Wydziału Geodezji i Kartografii (Geodezji), zgodnie z obowiązującymi przepisami powinien funkcjonować w strukturze organizacyjnej Starostwa Powiatowego/Urzędu Miasta. Naczelnik Wydziału Geodezji może realizować inne zadania powierzone przez starostę/prezydenta miasta jednakże podstawowym jego zadaniem jako geodety powiatowego powinno być sprawowanie nadzoru nad Ośrodkiem Dokumentacji Geodezyjnej i Kartograficznej, w którym gromadzony jest powiatowy–zasób geodezyjny i kartograficzny będący wyodrębnioną częścią państwowego zasobu geodezyjnego i kartograficznego (PZGiK).

PZGiK to zbiory danych prowadzone na podstawie ustawy PGiK przez organy Służby Geodezyjnej i Kartograficznej, utworzone na podstawie tych zbiorów danych opracowania kartograficzne, rejestry, wykazy i zestawienia, dokumentacja zawierająca wyniki prac geodezyjnych lub prac kartograficznych lub dokumenty utworzone w wyniku tych prac, a także zobrażenia lotnicze i satelitarne.

Zgodnie z art. 40 ust. 3 ustawy PGiK prowadzenie państwowego zasobu geodezyjnego i kartograficznego, weryfikacja opracowań przyjmowanych do zasobu, w części powiatowej PZGiK należy do starosty/prezydenta miasta na prawach powiatu/burmistrza prowadzącego gminną część zasobu.

Poniżej przedstawiono przykładowy model struktury Wydziału Geodezji w powiecie/mieście na prawach powiatu/mieście prowadzącym gminną część zasobu, uwzględniający dostosowanie organizacji i podziału zadań do realizacji zadań publicznych określonych w ustawie PGiK, a także wsparcia innych funkcji publicznych administracji samorządowej (gmina/powiat) poprzez integrację i udostępnianie baz danych dziedzinowych poziomu SIP/IIP z danymi referencyjnymi PZGiK.



Rys. 2.1 Modelowa struktura Wydziału Geodezji - na podstawie aktualnego stanu prawnego

2.1 Funkcjonowanie ODGiK według nowych przepisów – oczekiwana jakość świadczenia usług publicznych

Wymagany prawnie i oczekiwany zarówno przez ustawę PGiK jak i klientów (jednostki wykonawstwa geodezyjnego, obywateli, przedsiębiorców, jednostki administracji, nauki i inne) możliwie najwyższy poziom świadczenia usług publicznych z zakresu geodezji jako dziedziny administracji publicznej, wymaga spełnienia szeregu warunków zarówno w zakresie jakości danych (kompletność, aktualność) jak i technik ich udostępniania (system PZGiK, jakość wydawanych dokumentów analogowych). W tym kontekście opisano poniżej na podstawie aktualnego stanu prawnego obowiązki powiatowego ODGiK w zakresie realizacji przypisanych mu funkcji.

Zakres dokumentów gromadzonych w powiatowej części PZGiK określa nowe rozporządzenie Ministra Administracji i Cyfryzacji z dnia 5 września 2013 w sprawie organizacji i trybu prowadzenia państwowego zasobu geodezyjnego i kartograficznego szczegółowo. Zakres ten obejmuje:

- ☐ **bazy danych**, o których mowa w art. 4 ust. 1a pkt 2, 3, 7 i 10 oraz ust. 1b ustawy;

- ☐ **mapy ewidencyjne oraz mapy zasadnicze**, o których mowa w art. 4 ust. 1e pkt 1 i 2 ustawy;
- ☐ **operaty techniczne** powstałe w wyniku wykonania prac geodezyjnych lub kartograficznych, mających na celu:
 - tworzenie, weryfikację lub aktualizację odpowiednich baz danych,
 - opracowanie dokumentacji na potrzeby postępowań sądowych lub administracyjnych dotyczących nieruchomości, a w szczególności:
 - podziałów nieruchomości,
 - scalania i podziałów nieruchomości,
 - rozgraniczania nieruchomości,
 - scalania i wymiany gruntów,
 - regulacji stanów prawnych nieruchomości,
 - opracowanie dokumentacji dotyczącej nieruchomości na potrzeby czynności cywilno-prawnych,
 - wznowienie znaków granicznych lub wyznaczenie punktów granicznych,
 - opracowanie dokumentacji zawierającej wyniki gleboznawczej klasyfikacji gruntów,
 - wykonanie map i innych dokumentów, o których mowa w przepisach wydanych na podstawie art. 43 ust. 4 ustawy z dnia 7 lipca 1994 r. – Prawo budowlane;
- ☐ **cyfrowe zbiory kopii dokumentów** wchodzących w skład operatów technicznych, o których mowa w pkt 3;
- ☐ **wyciągi z operatów szacunkowych**, o których mowa w art. 158 ustawy z dnia 21 sierpnia 1997 r. o gospodarce nieruchomościami;
- ☐ **inne opracowania** powstałe w wyniku wykonania prac geodezyjnych i kartograficznych oraz kopie baz danych pozyskane z centralnej i wojewódzkiej części zasobu, niezbędne do realizacji zadań starosty w dziedzinie geodezji i kartografii, o których mowa w pkt 3;

W zakresie technik udostępniana zbiorów należy stwierdzić, iż **najważniejsze zmiany dotyczą informatyzacji.**

Chodzi tu o przekształcenie do postaci cyfrowej wszystkich zgromadzonych materiałów geodezyjnych.

Ponadto ODGiK zaczął prowadzić kilka nowych ewidencji (rejestrów):

- ☐ Ewidencję materiałów zasobu,
- ☐ Rejestr zgłoszeń,
- ☐ Rejestr wniosków.

Nowym obowiązkiem starosty/prezydenta miasta na prawach powiatu/burmistrza prowadzącego gminną część zasobu jest utworzenie portalu oraz opisanie posiadanych danych metadanymi - utworzenie metadanych dotyczących materiałów zasobu.

Zgodnie z obowiązującymi przepisami starosta/prezydent/burmistrz musi **w terminie jednego roku** wpisać do **ewidencji materiałów zasobu** wszystkie dokumenty elektroniczne, analogicznie do końca 2020 roku musi przetworzyć do postaci cyfrowej i wpisać do ewidencji zasobu wszystkie materiały analogowe.

Ponadto **w terminie 3 lat** musi **utworzyć i wdrożyć system teleinformatyczny (system PZGiK)**, który stanowi uporządkowany i całościowy układ, zintegrowany z systemami teleinformatycznymi wykorzystywanymi do przetwarzania danych

w odpowiadających im bazach danych, o których mowa w art. 4 ust. 1a pkt 2, 3, 7, 10, ust. 1b, ustawy PGiK, oraz z systemem do elektronicznego zarządzania dokumentacją.

System PZGiK musi zapewnić co najmniej:

- ☐ spełnienie minimalnych wymagań dla systemów teleinformatycznych określonych w przepisach wydanych na podstawie art. 18 ustawy z dnia 17 lutego 2005 r. o informatyzacji działalności podmiotów realizujących zadania publiczne;
- ☐ prowadzenie rejestru zgłoszeń prac geodezyjnych i kartograficznych,
- ☐ wsparcie i monitorowanie procesów związanych z obsługą zgłoszeń prac geodezyjnych i kartograficznych, w tym przekazywanych drogą elektroniczną;
- ☐ wsparcie i monitorowanie procesów przyjmowania, w tym kontroli, materiałów i zbiorów danych do zasobu;
- ☐ prowadzenie ewidencji materiałów zasobu, w tym tworzenia metadanych dotyczących materiałów;
- ☐ prowadzenie rejestru wniosków o udostępnienie materiałów zasobu;
- ☐ wsparcie procesów udostępniania materiałów zasobu, w tym drogą elektroniczną, a w szczególności za pomocą usług sieciowych.

W bazach systemu PZGiK, gromadzi się:

- ☐ dane niezbędne do prowadzenia: rejestru zgłoszeń, ewidencji materiałów zasobu oraz rejestru wniosków o udostępnienie materiałów zasobu,
- ☐ materiały zasobu w postaci dokumentów elektronicznych,
- ☐ metadane;

Dla materiałów PZGiK zgodnie z art. 4 ustawy PGiK tworzy się metadane, obowiązek tworzenia metadanych wynika także z ustawy o Infrastrukturze informacji przestrzennej. Metadane opisujące materiały zasobu powiatowego tworzy się dla:

- ☐ zbiorów danych zawartych w bazach danych, o których mowa w art. 4 ust. 1a pkt 2(EGiB), 3(GESUT), 5,7,10, ust. 1b(BDOT500), oraz art. 24b ust. 1 pkt 1 ustawy,
- ☐ dokumentów elektronicznych, przechowywanych w bazach systemu PZGiK, wchodzących w skład operatów technicznych przyjętych do zasobu;
- ☐ materiałów zasobu innych niż wymienione powyżej.

Ewidencja materiałów zasobu obejmuje:

- ☐ identyfikator ewidencyjny materiału zasobu;
- ☐ data wpisania materiału zasobu do ewidencji;
- ☐ data lub okres, w którym pozyskano informacje zawarte w materiale zasobu;
- ☐ identyfikator zgłoszenia prac, w przypadku gdy materiał zasobu jest rezultatem takich prac;
- ☐ nazwa materiału zasobu;
- ☐ informacje o położeniu obszaru, którego dotyczy materiał zasobu;
- ☐ informacje o źródle pochodzenia i sposobie pozyskania materiału zasobu, w przypadku gdy materiał ten nie jest rezultatem zgłoszonych prac;
- ☐ informacje o postaci, w jakiej jest przechowywany materiał zasobu;

- ☐ informacje o rodzaju nośnika informacji, jeżeli materiał zasobu jest w postaci nieelektronicznej;
- ☐ informacje o twórcy materiału zasobu;
- ☐ informacje o dostępie do materiału zasobu;
- ☐ oznaczenie podstawowego typu materiałów zasobu – zgodnie z przepisami wydanymi na podstawie art. 5 ust. 2a ustawy z dnia 14 lipca 1983 r. o narodowym zasobie archiwalnym i archiwach;
- ☐ informacja o kategorii archiwalnej materiału zasobu;
- ☐ kod języka naturalnego zgodnie z przepisami wydanymi na podstawie art. 5 ust. 2a ustawy z dnia 14 lipca 1983 r. o narodowym zasobie archiwalnym i archiwach;
- ☐ streszczenie, spis treści lub krótki opis zawartości;
- ☐ oznaczenie identyfikujące materiał zasobu w dniu jego przyjęcia do zasobu, jeżeli jest różne od identyfikatora, o którym mowa w pkt 1;
- ☐ sygnatura i data dokumentu orzekającego o wyłączeniu materiału zasobu z zasobu;
- ☐ data wyłączenia materiału zasobu z zasobu;
- ☐ data przekazania materiału zasobu do archiwum państwowego lub data brakowania.

W podsumowaniu należy podkreślić, iż nowe otoczenie prawne w jakim obecnie funkcjonuje geodezja jako dziedzina administracji publicznej, wskazuje jasno kierunek działania w zakresie gromadzenia i udostępniania materiałów PZGiK - wszystkie dokumenty zasobu powinny sukcesywnie zostać przetworzone do postaci cyfrowej z równoczesnym wpisaniem do ewidencji materiałów zasobu oraz utworzeniem stosownych metadanych.

Podejmowanie działań w tym zakresie będzie wymagało dodatkowych nakładów finansowych (np. skanowanie materiałów, zakup oprogramowania – system teleinformatyczny PZGiK), doposażenie ODGiK w sprzęt komputerowy oraz przeszkolenie pracowników. W ramach prowadzonych prac powinien także zostać utworzony geoportal. Szczegółowy zakres funkcjonalny portalu zostanie opisany przy okazji zasad udostępnia materiałów PZGiK.

W świetle zmienionego art. 53b ustawy PGiK prace związane z budową baz danych oraz zakupem odpowiedniego oprogramowania powinny być **zakończone do 31 grudnia 2016 r.**

2.2 Bazy danych PZGiK - prowadzenie i aktualizacja

Ustawa PGiK w art. 4 określiła zakres obligatoryjnych baz prowadzonych przez starostę/prezydenta/burmistrza miasta, są to:

- ☐ Baza ewidencji gruntów i budynków - EGiB;
- ☐ Baza geodezyjnej ewidencji sieci uzbrojenia terenu - GESUT;
- ☐ Baza rejestru cen i wartości nieruchomości - RCiWN;

- ☐ Baza szczegółowych osnów geodezyjnych - BDSOG;
- ☐ Dla terenów miast oraz zwartych zabudowanych i przeznaczonych pod zabudowę obszarów wiejskich zakłada się i prowadzi w systemie teleinformatycznym bazy danych obiektów topograficznych o szczegółowości zapewniającej tworzenie standardowych opracowań kartograficznych w skalach 1:500-1:5000 - BDOT500.

Wszystkie te bazy stanowią część PZGiK i powinny być prowadzone w ramach ODGiK w systemach umożliwiających **pełną integrację** z „systemem PZGiK”.

Ponadto w przypadku prezydenta miasta na prawach powiatu na podstawie powyższego przepisu prowadzona jest w Wydziale Geodezji baza danych ewidencji miejscowości ulic i adresów – EMUiA jako zadanie własne samorządu.

Jednym z podstawowych obowiązków organu administracji publicznej jest utrzymanie ww. baz danych w aktualności tj. zgodności z dostępnymi materiałami (np. operatami technicznymi) oraz udostępnianie danych zawartych w bazach zainteresowanym.

Pełna funkcjonalność oraz zgodność z przepisami prawa baz danych gromadzonych w ODGiK powinna być osiągnięta przed **31 grudnia 2016 r.**

2.3 Udostępnianie materiałów PZGiK

Rozdział 4 rozporządzenia Ministra Administracji i Cyfryzacji z dnia 9 lipca 2014r. w sprawie udostępniania materiałów państwowego zasobu geodezyjnego i kartograficznego, wydawania licencji oraz wzoru dokumentu obliczenia opłaty (Dz. U. Poz. 917) został w całości poświęcony zasadom udostępnienia materiałów zasobu w ramach zgłoszeń prac geodezyjnych oraz na wniosek zainteresowanych osób. Pierwsza i najważniejsza regulacja wynikająca z tego rozdziału wyłącza stosowanie tego rozporządzenia o ile przepisy dotyczące baz danych EGiB, GESUT, BDOT500, BDSOG przewidują inne uregulowania w tym zakresie. Należy podkreślić, że wszystkie te regulacje przewidują szczególne sposoby udostępnienia danych w związku z powyższym nie będzie miało w tych przypadkach zastosowanie ww. rozporządzenie.

Analizując wniosek o udostępnienie materiałów PZGiK należy także uwzględnić tryb złożonego wniosku. Poza wnioskami złożonymi w trybie ustawy PGiK, wniosek może być złożony w trybie:

- ☐ Ustawy o infrastrukturze informacji przestrzennej,
- ☐ Ustawy o informatyzacji działalności podmiotów realizujących zadania publiczne,

Wówczas mają zastosowanie zasady udostępniania wynikające z ww. ustaw, zasadniczo wyłączają one stosowanie ustawy PGiK. Należy podkreślić, iż nie każdy wniosek o udostępnienie materiałów PZGiK zakończy się ich udostępnieniem. W przypadku braku podstawy prawnej (inne ustawy) lub braku odpowiednich materiałów w zasobie może nastąpić odmowa ich udostępnienia. Typowym przykładem takiej odmowny może być wniosek złożony w trybie Ustawy o dostępie do informacji publicznej. Udostępnienie materiałów zasobu do zgłoszenia prac geodezyjnych jako przypadek szczególny zostanie omówione w oddzielnym rozdziale.

Prawidłowo złożony wniosek, w trybie ww. rozporządzenia powinien zawierać następujące informacje:

- ☐ imię i nazwisko i numer PESEL albo nazwę i numer identyfikacyjny REGON wnioskodawcy;

- ☐ miejsce zamieszkania albo adres siedziby wnioskodawcy;
- ☐ dane kontaktowe wnioskodawcy: numer telefonu lub adres poczty elektronicznej;
- ☐ nazwę podmiotu, do którego jest adresowany wniosek;
- ☐ określenie materiałów zasobu będących przedmiotem wniosku, a w szczególności ich rodzaju, zakresu rzeczowego i terytorialnego, szczegółowości, formy oraz postaci, w jakiej mają być udostępnione;
- ☐ datę i podpis wnioskodawcy.

Należy jednakże podkreślić, że wzór wniosku został określony w rozporządzeniu z 9 lipca 2014 r. w sprawie udostępniania materiałów państwowego zasobu geodezyjnego, wydania licencji oraz wzoru Dokumentu Obliczenia Opłaty (DOO).

Organ niezwłocznie po otrzymaniu wniosku sprawdza czy wniosek może być zrealizowany, jeżeli tak to ustala wysokość należnej opłaty w DOO.

W następnej kolejności przygotowuje materiały, a po wniesieniu przez wnioskodawcę opłaty udostępnia je. Udostępnienie może nastąpić poprzez geoportal lub na informatycznym nośniku danych.

Jeżeli materiały nie zostały wpisane jeszcze do ewidencji materiałów zasobu to organ przed ich udostępnieniem musi zarejestrować udostępniane dokumenty w tej ewidencji.

Dla wszystkich złożonych wniosków starosta/prezydent miasta na prawach powiatu prowadzi rejestr wniosków zawierający następujące dane:

- ☐ datę, którą jest sygnowany wniosek;
- ☐ datę przyjęcia wniosku o udostępnienie materiałów zasobu;
- ☐ identyfikator wniosku o udostępnienie materiałów zasobu;
- ☐ imię, nazwisko i numer PESEL albo nazwę i numer identyfikacyjny REGON wnioskodawcy;
- ☐ dane kontaktowe wnioskodawcy, w tym adres;
- ☐ opis przedmiotu wniosku;
- ☐ datę udostępnienia materiałów zasobu będących przedmiotem wniosku;
- ☐ wysokość opłaty za udostępnienie materiału zasobu;
- ☐ datę i sygnaturę dokumentu określającego wysokość opłaty;
- ☐ nazwę i sygnaturę dokumentu potwierdzającego dokonanie opłaty.

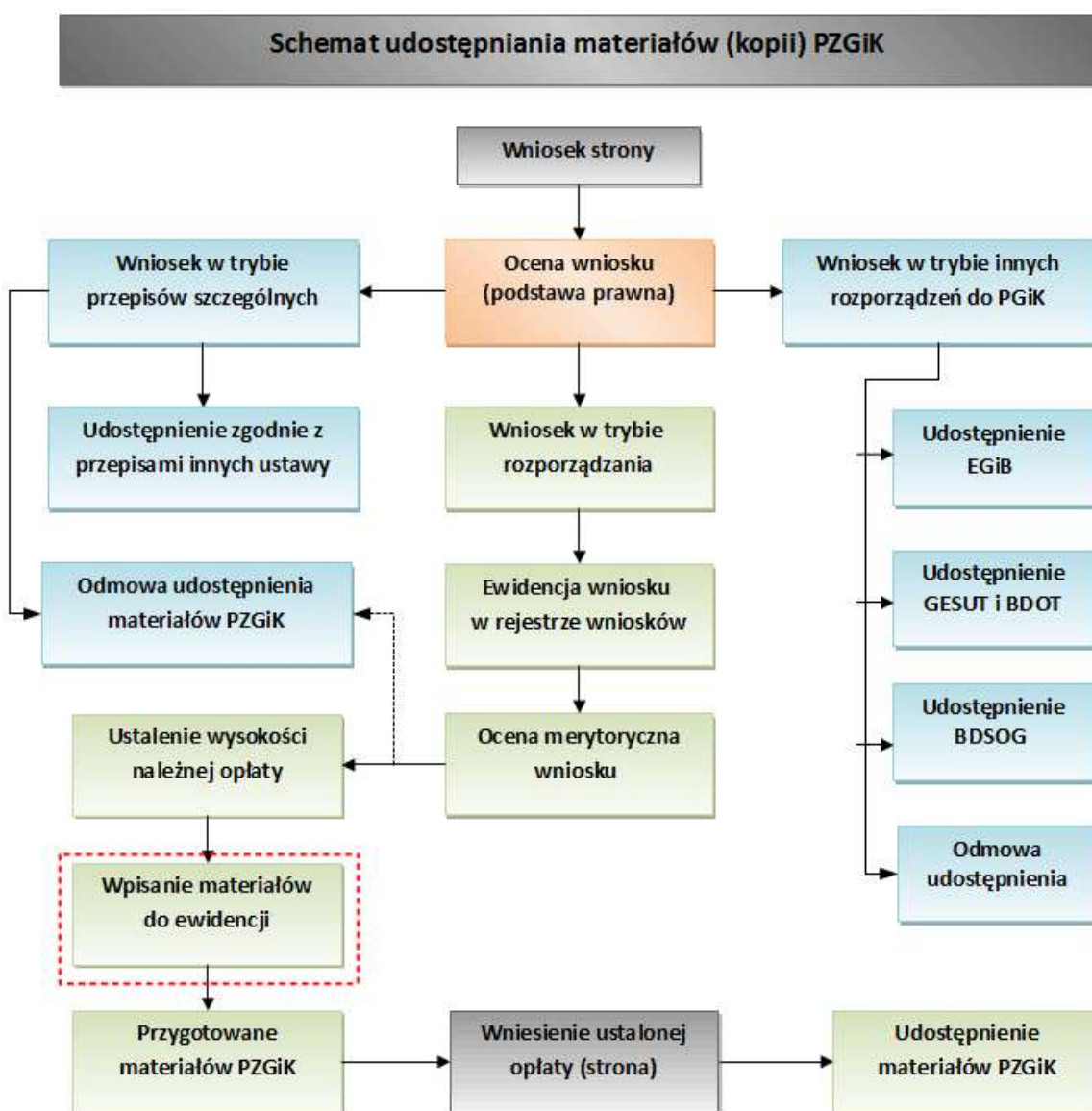
Jednym ze sposobów udostępnia danych jest „portal” który **powinien realizować następujące funkcjonalności:**

- ☐ dostęp do materiałów zasobu i możliwość ich przeglądania przez osoby uprawnione;
- ☐ możliwość zgłaszania prac i przekazywania wyników tych prac do zasobu;
- ☐ możliwość składania wniosków o udostępnienie materiałów zasobu oraz udostępnianie materiałów zasobu w postaci dokumentów elektronicznych;
- ☐ interfejs do przyjmowania drogą elektroniczną opłat za udostępnianie materiałów zasobu;
- ☐ możliwość udostępniania i korzystania z usług infrastruktury informacji przestrzennej, o których mowa w art. 9 ust. 1 ustawy z dnia 4 marca 2010 r. o infrastrukturze informacji przestrzennej.

Budowa portalu spełniającego powyższe warunki nie tylko pozwoli udostępniać materiały PZGiK zgodnie z założeniami ww. rozporządzenia ale zapewni także możliwość udostępniania baz danych PZGiK zgodnie z innymi rozporządzeniami i zagwarantuje prawidłową realizację obowiązków starosty/prezydenta/burmistrza wynikających z ustawy o Infrastrukturze informacji przestrzennej. Nie określono terminu w jakim portal należy zbudować jednakże ze względu na szereg funkcjonalności opisanych powyżej powinien on powstać w możliwie najkrótszym czasie.

Ustawodawca nie przewidział wzoru wniosku a więc organ może przygotować dowolny wzór (także w wersji elektronicznej) spełniający jedynie wymagania formalne tj. poddający zawartość zgodną z w/opisanym zakresem informacji.

Poniżej przedstawiono typowy schemat udostępnienia danych w zależności od rodzaju złożonego wniosku.



Rys. 2.2 Schemat udostępnienia danych w zależności od rodzaju złożonego wniosku

2.4 Obsługa zgłoszeń prace-geodezyjnych i kartograficznych

Proces obsługi zgłoszeń prac geodezyjnych i kartograficznych jest jednym z najtrudniejszych procesów występujących w zakresie działania ODGiK, reguluje go:

- ☐ ustawa PGiK,
- ☐ rozporządzenie z 8 lipca 2014 r. w sprawie formularzy dotyczących zgłoszenia prac geodezyjnych i kartograficznych, zawiadomienia o wykonaniu tych prac oraz przekazywania ich wyników do państwowego zasobu geodezyjnego i kartograficznego,
- ☐ rozporządzenie z 8 lipca 2014 r. w sprawie sposobu i trybu uwierzytelniania przez Organy Służby Geodezyjnej i Kartograficznej dokumentów na potrzeby postępowań administracyjnych, sądowych lub czynności cywilnoprawnych,
- ☐ rozporządzenie z 9 lipca 2014 r. w sprawie udostępniania materiałów państwowego zasobu geodezyjnego i kartograficznego, wydawania licencji oraz wzoru Dokumentu Obliczenia Opłaty
- ☐ rozporządzenie z 7 października 2013 r. w sprawie organizacji i trybu prowadzenia państwowego zasobu geodezyjnego i kartograficznego.

W procesie tym poza obowiązkami organu prowadzącego PZGiK takimi jak: rejestracja zgłoszenia, uzgodnienia listy materiałów zasobu niezbędnych lub przydatnych do wykonania zgłoszonej pracy, przygotowanie Dokumentu Obliczenia Opłaty, przygotowanie materiałów dla wykonawcy prac geodezyjnych, weryfikacja operatu technicznego, nadanie klauzul (uwierzytelnienie) materiałów dla zamawiającego (odrębny wniosek), nałożono także obowiązek realizacji poszczególnych czynności w określonych ramach czasowych. Na uzgodnienie listy oraz udostępnienie materiałów zasobu 10 dni roboczych, dla weryfikacji operatu technicznego – niezwłocznie a na nadanie klauzul (wnioski w związku z przekazaniem przez wykonawcę dokumentacji geodezyjnej) – w dniu jej przyjęcia do PZGiK. Również w tym obszarze w związku z wejściem w życie nowych przepisów zaszyły stosowne zmiany. Do zadań starosty/prezydenta/burmistrza należy prowadzenie rejestru zgłoszeń, na treść rejestru składają się:

- ☐ identyfikator zgłoszenia prac geodezyjnych lub kartograficznych;
- ☐ data, którą jest sygnowane zgłoszenie prac;
- ☐ data doręczenia zgłoszenia prac właściwemu organowi prowadzącemu zasób;
- ☐ imię, nazwisko i numer PESEL albo nazwa i numer identyfikacyjny REGON podmiotu, który zgłosił prace;
- ☐ dane kontaktowe podmiotu, który zgłosił prace, w tym jego adres;
- ☐ rodzaj oraz cel zgłoszonych prac;
- ☐ opis obiektu, do którego odnosi się zgłoszenie prac, oraz położenie tego obiektu;
- ☐ identyfikatory materiałów zasobu udostępnionych podmiotowi, który zgłosił prace;
- ☐ wysokość opłaty za udostępnienie materiału zasobu;
- ☐ data i sygnatura dokumentu określającego wysokość opłaty;
- ☐ nazwa i sygnatura dokumentu potwierdzającego dokonanie opłaty;

- ☐ data otrzymania wniosku wykonawcy o przyjęcie do zasobu operatu technicznego zawierającego rezultaty zgłoszonych prac (zawiadomienia o wykonaniu zgłoszonych prac geodezyjnych/kartograficznych);
- ☐ data zwrotu dokumentacji wraz z protokołem dokumentującym wynik kontroli (weryfikacji), o którym mowa w przepisach wydanych na podstawie art. 19 ust. 1 pkt 1 ustawy PGiK;
data odnotowania pozytywnego wyniku kontroli (weryfikacji), o której mowa w przepisach wydanych na podstawie art. 19 ust. 1 pkt 1 ustawy.

Wykonawca prac geodezyjnych kompletuje na podstawie odrębnych przepisów operat techniczny, który wraz ze stosownym wnioskiem składa do organu prowadzącego zasób. Dokumentacja przed włączeniem do PZGiK podlega weryfikacji. Weryfikację wykonuje osoba upoważniona przez starostę/prezydenta/burmistrza.

Weryfikacja zgodnie z art. 12b ustawy PGiK obejmuje zbadanie zgodności przekazywanej dokumentacji z przepisami prawa obowiązującymi w geodezji i kartografii w szczególności dotyczącymi:

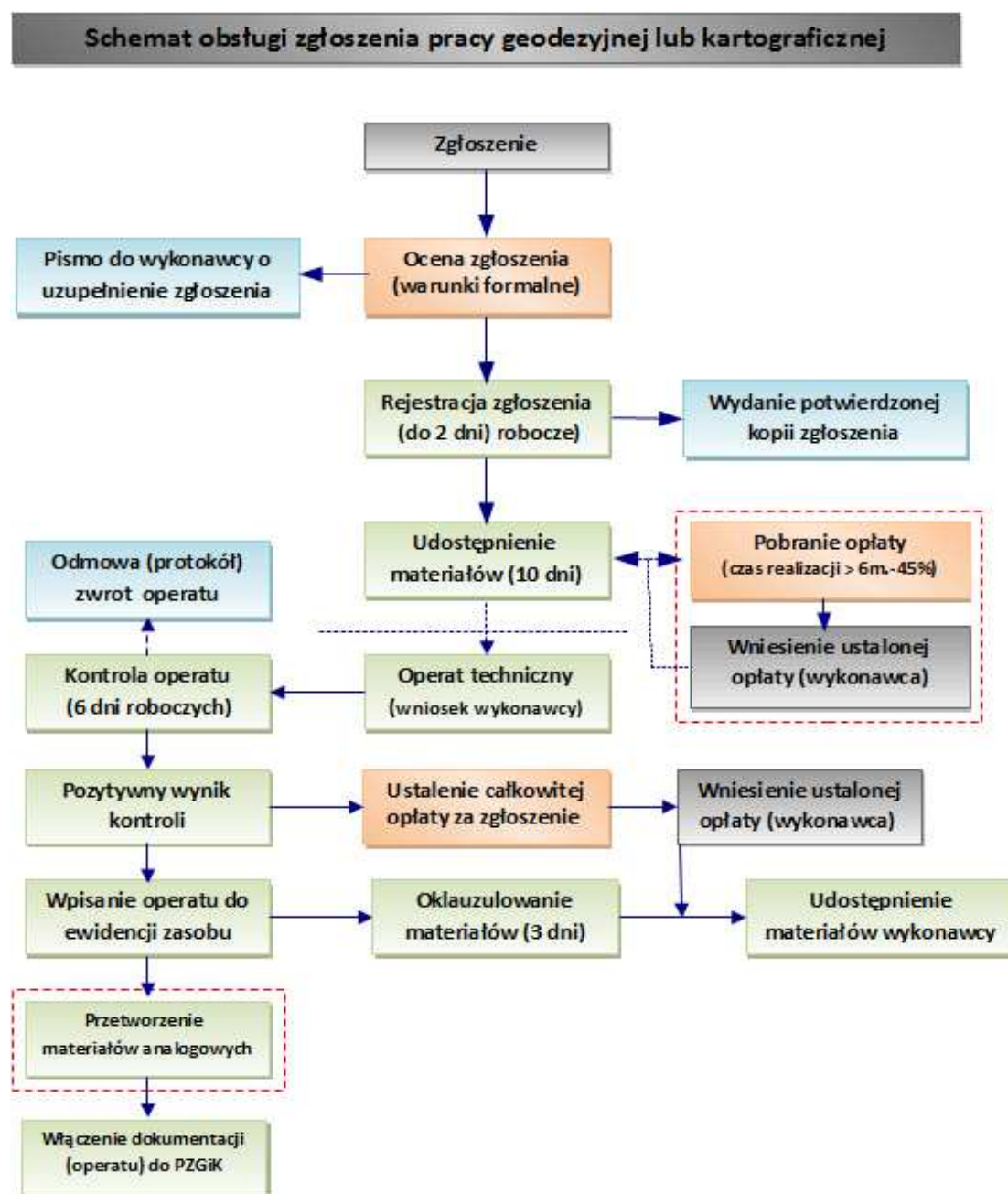
- ☐ wykonywania pomiarów, o których mowa w art. 2 pkt 1 lit. a, oraz opracowania wyników tych pomiarów;
- ☐ kompletności przekazywanych wyników wykonanych prac geodezyjnych lub prac kartograficznych.

Wyniki weryfikacji utrwała się w protokole. Pozytywny wynik weryfikacji stanowi podstawę do przyjęcia zbiorów danych lub innych materiałów do zasobu oraz nadanie klauzuli i wydania materiałów wykonawcy (jeżeli wykonawca złożył stosowny wniosek).

Przyjęcie zbiorów danych lub innych materiałów do PZGiK właściwy organ potwierdza wpisem do ewidencji materiałów zasobu. Jeżeli dokumentacja nie nadaje się do przyjęcia do PZGiK osoba weryfikująca sporządza stosowny protokół uzasadniając prawne i techniczne aspekty odmowy włączenia dokumentacji do zasobu.

Wzór protokołu weryfikacji zbiorów danych oraz innych materiałów przekazanych do państwowego zasobu geodezyjnego i kartograficznego zawiera Załącznik nr 4 do rozporządzenie z 8 lipca 2014 r. w sprawie formularzy dotyczących zgłoszenia prac geodezyjnych i kartograficznych, zawiadomienia o wykonaniu tych prac oraz przekazywania ich wyników do państwowego zasobu geodezyjnego i kartograficznego. W przypadku negatywnego wyniku weryfikacji wykonawca prac geodezyjnych lub kartograficznych ma prawo w terminie 14 dni, od dnia otrzymania protokołu, ustosunkować się na piśmie do wyników weryfikacji. Jeżeli starosta/prezydent nie uwzględni stanowiska wykonawcy wydaje decyzję administracyjną o odmowie przyjęcia do PZGiK zbiorów danych lub innych materiałów sporządzonych przez tego wykonawcę.

Poniżej przedstawiono schemat obsługi typowego zgłoszenia pracy geodezyjnej.



Rys. 2.3 Schemat obsługi typowego zgłoszenia pracy geodezyjnej

2.5 Wyłączenie dokumentacji z PZGiK

Kryteria wyłączania dokumentacji z PZGiK określiła ustawa PGiK w art. 40 ust. 4. Materiały z państwowego zasobu geodezyjnego i kartograficznego, które utraciły przydatność użytkową, podlegają wyłączeniu z tego zasobu, przy czym ta część, która stanowi materiały archiwalne, jest przekazywana do właściwych archiwów państwowych.

Obecnie brak przepisów wykonawczych do ustawy określających zasady wyłączania dokumentacji. Jednakże szczegółowe reguły oraz sposób działania komisji, która kwalifikuje materiały do wyłączenia określiło rozporządzenie z 7 października 2013 r. w sprawie organizacji i trybu prowadzenia państwowego zasobu geodezyjnego i kartograficznego.

Wykaz niezbędnych działań starosty/prezydenta wraz z terminami:

- ☐ powołanie Komisji w składzie 5 osobowym (do 08.04.2014 r.).
- ☐ pierwsze posiedzenie Komisji (do końca 2014 r.) w składzie minimum 3 osobowym.
- ☐ kolejne posiedzenia Komisji (przynajmniej raz w roku - od 2015 r.) w składzie minimum 3 osobowym.

Komisja z każdego posiedzenia sporządza protokół (brak wzoru), który zawiera:

- ☐ skład komisji;
- ☐ wykaz materiałów zasobu, które w ocenie komisji utraciły przydatność użytkową, albo stwierdzenie, że komisja nie zidentyfikowała materiałów zasobu, które utraciły przydatność użytkową;
- ☐ miejsce i datę sporządzenia protokołu;
- ☐ podpisy członków komisji.

Sposób postępowania z dokumentami wyłączonymi z zasobu reguluje rozporządzenie z 2 lipca 2001 r. w sprawie klasyfikowania, kwalifikowania i porządkowania materiałów wyłączanych z państwowego zasobu geodezyjnego i kartograficznego. Materiały te mogą zostać przekazane do archiwów państwowych lub poddane brakowaniu.

2.6 Narada koordynacyjna – dotycząca projektowanych sieci uzbrojenia terenu

Od 12 lipca 2014 roku obowiązują nowe zasady dotyczące projektowanych sieci uzbrojenia terenu. Koordynacja projektowanych sieci uzbrojenia odbywa się na naradach koordynacyjnych organizowanych przez starostę/prezydenta miasta. Szczegółowe procedury postępowania, w tym sporządzanie protokołu z narady koordynacyjnej opisują art. 28b-28d ustawy PGiK.

Narada koordynacyjna przeprowadzana jest na wniosek inwestora lub projektanta. Do wniosku (brak wzoru) dołącza się następujące dokumenty:

- ☐ plan sytuacyjny lub kopię aktualnej mapy zasadniczej z wniesioną propozycją usytuowania projektowanej sieci.

Protokół sporządzony na naradzie koordynacyjnej powinien zawierać:

- ☐ określenie sposobu przeprowadzenia narady, jej termin i miejsce oraz znak sprawy zgodny z instrukcją kancelaryjną,
- ☐ opis przedmiotu narady,
- ☐ imię i nazwisko oraz inne dane identyfikujące wnioskodawcę,
- ☐ imię i nazwisko oraz stanowisko służbowe przewodniczącego,
- ☐ imiona i nazwiska uczestników oraz oznaczenie podmiotów, które te osoby reprezentują lub informację o przyczynach uczestnictwa danej osoby w naradzie,
- ☐ stanowiska uczestników narady,
- ☐ informacje o podmiotach wezwanych na naradę, których przedstawiciele nie uczestniczyli w niej,
- ☐ podpisy uczestników narady.

Ponadto art. 28e ustawy PGiK nałożył na władających sieciami obowiązek współdziałania ze starostą/prezydentem miasta w zakresie :

- ☐ wydawania opinii co do zgodności treści utworzonej przez starostę/prezydenta miasta inicjalnej bazy danych ze stanem wynikającym z dokumentacji prowadzonej przez te podmioty,
- ☐ delegowania swoich przedstawicieli na narady koordynacyjne.

Należy podkreślić, że z dniem 12 lipca 2014 r. utraciło moc rozporządzenie z 2 kwietnia 2001r. w sprawie geodezyjnej ewidencji sieci uzbrojenia terenu oraz zespołów uzgadniania dokumentacji projektowej.

2.7 Ochrona znaków geodezyjnych

Obowiązki starosty związane z ochroną znaków wynikają z rozporządzenia z dnia 15 kwietnia 1999 r. w sprawie ochrony znaków geodezyjnych, grawimetrycznych i magnetycznych. Ochrona znaków polega na doręczeniu właścicielowi lub innej osobie władającej nieruchomości oraz prezydentowi zawiadomienia o umieszczeniu znaku na nieruchomości (wykonawca osnowy), wykonywaniu przeglądu i konserwacji znaków, ustawianiu urządzeń zabezpieczających, w tym sygnalizujących położenie znaków.

W przypadku pozyskania informacji o zniszczeniu lub uszkodzeniu znaku starosta/prezydent/burmistrz miasta:

- ☐ przeprowadza niezwłocznie sprawdzenie stanu znaku oraz usuwa pozostałości po zniszczonych lub uszkodzonych znakach, urządzeniach zabezpieczających znaki albo budowlach triangulacyjnych,
- ☐ przekazuje protokół czynności, o których mowa w pkt 1, marszałkowi województwa, a w przypadku gdy zawiadomienie dotyczy znaku podstawowej osnowy geodezyjnej oraz osnowy grawimetrycznej lub magnetycznej - również Głównemu Geodecie Kraju,
- ☐ wnioskuje o przeprowadzenie postępowania w celu ustalenia i ukarania sprawcy w razie podejrzenia popełnienia wykroczenia, o którym mowa w art. 48 ust. 1 pkt 3 ustawy PGiK.

Ponadto do obowiązków starosty/prezydenta wynikających z ochrony znaków należy przeprowadzanie przeglądów i konserwacji osnowy szczegółowej. Przeglądy przeprowadzane są okresowo lub w uzasadnionych przypadkach doraźnie.

2.8 Powszechna taksacja nieruchomości

Zgodnie z ustawą PGiK do zadań starosty/prezydenta/burmistrza należy przeprowadzanie powszechnej taksacji nieruchomości oraz opracowywanie i prowadzenie map i tabel taksacyjnych dotyczących nieruchomości. Powszechna taksacja nieruchomości - rozumie się przez to wycenę nieruchomości, realizowana jest według odrębnych przepisów. Obecnie nie zostały wydane przepisy wykonawcze do ustawy PGiK umożliwiające prowadzenie powszechnej taksacji nieruchomości.

2.9 Współdziałanie z innymi referatami, wydziałami, jednostkami organizacyjnymi i podmiotami

Ustawa PGiK oraz ustawa o infrastrukturze informacji przestrzennej jasno wskazują na konieczność współpracy i wymiany informacji pomiędzy organami administracji publicznej oraz pomiędzy komórkami organizacyjnymi urzędu, które realizują zadania różnych organów (np. zadania własne samorządu i zadania zlecone z zakresu administracji rządowej).

Ustawa PGiK wprost wskazuje na możliwość a nawet obowiązek wymiany danych, zawartych w bazach, o których mowa w art. 4 ust. 1a i 1b, między organami właściwymi do prowadzenia tych baz.

Wymiana odbywa się nieodpłatnie w zakresie niezbędnym do wykonywania przez te organy ich ustawowych zadań. Organy mogą także w drodze porozumień, tworzyć i utrzymywać wspólne elementy infrastruktury technicznej przeznaczonej do przechowywania i udostępniania zbiorów danych, o których mowa w art. 4 ust. 1a i 1b, mając na względzie minimalizację kosztów budowy i utrzymania tej infrastruktury oraz optymalizację dostępności do danych, ich bezpieczeństwa i jakości.

Zapisy takie umożliwiają w powiatach, miastach na prawach powiatu, jednostkach prowadzących zasób gik (Cieszyn, Czechowice-Dziedzice) tworzenie geoportali realizujących zarówno zadania z zakresu ustaw PGiK (portal) jak i innych ustaw (np. ustawy o infrastrukturze informacji przestrzennej). Ponadto ustawa o informatyzacji działalności podmiotów realizujących zadania publiczne w art. 15 wskazuje szeroki wachlarz możliwości nieodpłatnego udostępniania i wymiany danych pomiędzy organami administracji publicznej.

3 Podstawy prawne utworzenia, prowadzenia, aktualizacji i udostępniania Bazy Danych Szczegółowych Osnów Geodezyjnych (BDSOG)

Przez pojęcie osnowy geodezyjnej - rozumie się usystematyzowany zbiór punktów geodezyjnych, dla których określono matematycznie ich wzajemne położenie i dokładność usytuowania.

Zgodnie z art. 3 ustawy PGiK do właściwości starosty/prezydenta/burmistrza miasta na prawach powiatu należy zakładanie i aktualizacja (modernizacja), w tym zatwierdzanie projektów szczegółowych osnów geodezyjnych. Szczegółowy zakres działania organu w tym zakresie określa rozporządzenie z dnia 14 lutego 2012 r. w sprawie osnów geodezyjnych, grawimetrycznych i magnetycznych.

Poza ww. zadaniami starosta/prezydent/burmistrz **prowadzi zgodnie z art. 4 ustawy PGiK bazę danych szczegółowych osnów geodezyjnych (BDSOG)**. W bazie tej gromadzi się dane oraz zbiory obserwacji i opracowań wyników tych obserwacji, odnoszące się do osnów szczegółowych założonych na obszarze właściwego powiatu/miasta na prawach powiatu/miasta prowadzącego PZGiK. Szczegółowy zakres danych gromadzonych w BDSOG określa §17 rozporządzenia.

Bazy danych szczegółowych osnów geodezyjnych utworzone i aktualizowane na mocy dotychczasowych przepisów mogły być wykorzystywane **do 31 grudnia 2014 r.** po tym terminie starosta/prezydent miasta na prawach powiatu **musi wdrożyć system spełniający wymagania określone w rozporządzeniu**. System do prowadzenia BDSOG musi być zintegrowany systemem PZGiK.

Ponadto należy zauważyć iż w/w rozporządzenie wprowadza nowe regulacje związane z kierowaniem pracami geodezyjnymi i kartograficznymi dotyczącymi zakładania i modernizacji osnowy szczegółowej. Kierowanie nimi powierza się osobom posiadającym uprawnienia zawodowe, o których mowa w art. 43 pkt 3 ustawy PGiK. Oznacza to równocześnie, że kontrolę takich opracowań przed przyjęciem do PZGiK musi przeprowadzić osoba posiadająca tożsamy zakres uprawnień. Obecnie większość jednostek nie posiada pracowników dysponujących takimi uprawnieniami – stąd m.in. propozycja zatrudnienia na potrzeby projektu inspektorów nadzoru z wymaganymi kwalifikacjami (patrz rozdział Organizacja prac części głównej PG).

4 Podstawy prawne utworzenia, prowadzenia, aktualizacji i udostępniania Geodezyjnej Ewidencji Sieci Uzbrojenia Terenu (GESUT)

Obecnie obowiązująca definicja – art. 2 pkt 14 PGiK wskazuje, iż pod pojęciem GESUT należy rozumieć system informacyjny zapewniający gromadzenie, aktualizację i udostępnianie informacji o sieciach uzbrojenia terenu, w sposób jednolity dla obszaru całego kraju. Pomocniczo poprzez pojęcie geodezyjna ewidencja sieci uzbrojenia terenu (GESUT) można rozumieć uporządkowany zbiór danych przestrzennych i opisowych sieci uzbrojenia terenu, a także informacje o podmiotach władających siecią.

Zasady tworzenia, aktualizacji oraz udostępnienia GESUT określało rozporządzenie z dnia 12 lutego 2013 r. w sprawie bazy danych geodezyjnej ewidencji sieci uzbrojenia terenu, bazy danych obiektów topograficznych oraz mapy zasadniczej (**utraciło moc 12 stycznia 2015 r.** – po tym terminie zgodnie z art. 27 ust. 5 ustawy PGiK powinno zostać wydane nowe rozporządzenie).

Nowe rozporządzenie w sprawie bazy danych geodezyjnej ewidencji sieci uzbrojenia terenu spowoduje konieczność modyfikacji już istniejących baz danych GESUT.

W części? w całości przestało obowiązywać ma także zastosowanie rozporządzenie z dnia 2 kwietnia 2001 r. w sprawie geodezyjnej ewidencji sieci uzbrojenia terenu oraz zespołów uzgadniania dokumentacji projektowej, właśnie ten przepis określił datę zakończenia prac związanych z zakładaniem GESUT. Termin ten upłynął 31 grudnia 2007 r. Pomimo to bazy w rozumieniu tego rozporządzenia oraz Instrukcji Technicznej G-7 na terenie JUP nie założono.

Obecnie proces tworzenia bazy GESUT należy przeprowadzić zgodnie art. 5 ustawy z dnia 5 czerwca 2014 r. zmieniającej ustawę prawo geodezyjne i kartograficzne oraz ustawę o postępowaniu egzekucyjnym w administracji. Proces ten obejmuje następujące etapy:

- ☐ utworzenie inicjalnej bazy danych GESUT;
- ☐ przedłożenie podmiotom władającym poszczególnymi sieciami uzbrojenia terenu odpowiedniej treści inicjalnej bazy danych GESUT w celu jej weryfikacji;
- ☐ rozpatrzenie ewentualnych uwag zgłoszonych przez podmioty władające sieciami uzbrojenia terenu do przedłożonej treści inicjalnej bazy danych GESUT, powiadomienie tych podmiotów o sposobie rozpatrzenia zgłoszonych uwag oraz ewentualna modyfikacja inicjalnej bazy danych GESUT;
- ☐ zamieszczenie w Biuletynie Informacji Publicznej właściwego miejscowo starostwa powiatowego lub urzędu miasta informacji o utworzeniu bazy danych GESUT.

Przepisy ustawy nie przewidują maksymalnego terminu w którym władający sieciami powinni zgłosić uwagi do przedłożonej bazy inicjalnej, **może to utrudnić zakończenie procesu tworzenia bazy GESUT**. Inicjalną bazę danych tworzy się w drodze przetworzenia materiałów źródłowych, będących danymi i informacjami:

- ☐ zgromadzonymi w zasobie, w szczególności będącymi treścią:
- ☐ geodezyjnej ewidencji sieci uzbrojenia terenu,
- ☐ mapy zasadniczej oraz innych map wielkoskalowych;

- ☐ pozyskanymi z innych rejestrów publicznych oraz od podmiotów władających sieciami uzbrojenia terenu.

System teleinformatyczny, w którym prowadzi się bazę danych GESUT, zapewnia w szczególności:

- ☐ kontrolę dostępu do danych i autoryzację użytkowników systemu;
- ☐ tworzenie, zapisywanie i aktualizację zbiorów danych;
- ☐ kontrolę jakości zbiorów danych i poprawności relacji topologicznych pomiędzy obiektami;
- ☐ wyszukiwanie, przeglądanie i wizualizację kartograficzną zbiorów danych;
- ☐ wykonywanie analiz przestrzennych;
- ☐ transformacje i przetwarzanie zbiorów danych;
- ☐ odtwarzanie historii każdego obiektu, w szczególności podanie stanu danych aktualnego dla obiektu we wskazanym czasie;
- ☐ zasilenie bazy danych, o której mowa w art. 4 ust. 1a pkt 8 ustawy PGiK, danymi gromadzonymi w bazie danych GESUT;
- ☐ zasilenie bazy danych, o której mowa w art. 7a pkt 16a ustawy PGiK, danymi gromadzonymi w bazie danych GESUT;
- ☐ udostępnianie danych.

Aktualizacja bazy danych GESUT następuje na bieżąco, niezwłocznie po uzyskaniu nowych informacji.

Dane zawarte w bazie danych GESUT udostępnia się:

- ☐ **za pomocą usług sieciowych**, o których mowa w art. 9 ust. 1 pkt 1 i 2 ustawy z dnia 4 marca 2010 r. o infrastrukturze informacji przestrzennej;
- ☐ na wniosek zainteresowanego, w szczególności:
 - za pomocą usług sieciowych, o których mowa w art. 9 ust. 1 pkt 3 i 4 ustawy z dnia 4 marca 2010 r. o infrastrukturze informacji przestrzennej,
 - w postaci dokumentów elektronicznych GML, w formacie zgodnym ze schematem aplikacyjnym,
 - w postaci przetworzonych zbiorów danych w formie cyfrowej lub analogowej.

Udostępnia się dane aktualne i archiwalne w obowiązującym państwowym systemie odniesień przestrzennych.

W związku z koniecznością zapewnienia dostępu do danych GESUT za pomocą usług sieciowych konieczne jest, aby system do prowadzenia bazy danych **GESUT był zintegrowany z systemem PZGiK oraz portalem (geoportalem) PZGiK.**

W rozporządzeniu określono wymagania formalne wniosku zainteresowanego, który powinien zawierać:

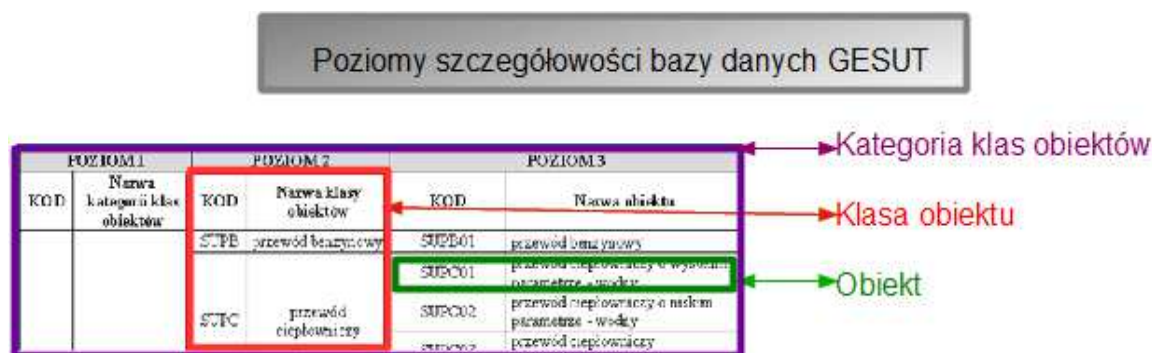
- ☐ nazwę podmiotu lub imię i nazwisko wnioskodawcy, ubiegających się o udostępnienie danych;
- ☐ adres siedziby lub zamieszkania wnioskodawcy;
- ☐ numer NIP lub PESEL wnioskodawcy;

- ☐ nazwę organu uprawnionego do udostępnienia danych;
- ☐ zakres zamawianych danych, z wyszczególnieniem: lokalizacji obszaru, kategorii klas obiektów, klas obiektów oraz obiektów wraz z atrybutami;
- ☐ wskazanie formy udostępnienia danych (usługi sieciowe, GML, cyfrowo lub analogowo);
- ☐ wskazanie formy płatności.

Powyższy wniosek nie jest tożsamy z wnioskiem o udostępnienie danych PZGiK, o którym mowa w rozporządzeniu z dnia 7 października 2013 r. w sprawie organizacji i trybu prowadzenia państwowego zasobu geodezyjnego i kartograficznego.

Wzór wniosku o udostępnienie danych został określony w rozporządzeniu z dnia 9 lipca 2014 r. w sprawie udostępniania materiałów państwowego zasobu geodezyjnego, wydania licencji oraz wzoru Dokumentu Obliczenia Opłaty

Poniżej przedstawiano zasady klasyfikacji obiektów bazy danych GESUT na trzech poziomach szczegółowości.



Rys. 4.1 GESUT na trzech poziomach szczegółowości

Zgodnie §6 rozporządzenia z dnia 12 lutego 2013 r. w sprawie bazy danych geodezyjnej ewidencji sieci uzbrojenia terenu, bazy danych obiektów topograficznych oraz mapy zasadniczej ujawnionym w bazie danych GESUT obiektom nadawany jest przez system teleinformatyczny, zarządzający tą bazą danych, identyfikator infrastruktury informacji przestrzennej (IdIIP), na który składają się:

- ☐ przestrzeń nazw, utworzona z identyfikatora zbioru danych przestrzennych, do którego należy dany obiekt przestrzenny, według ewidencji zbiorów oraz usług danych przestrzennych infrastruktury informacji przestrzennej, o której mowa w przepisach wydanych na podstawie art. 13 ust. 5 ustawy z 4 marca 2010 r. o infrastrukturze informacji przestrzennej, uzupełniona po kropce odpowiednio skrótem „GESUT”,
- ☐ identyfikator lokalny wyróżniający w sposób jednoznaczny dany obiekt bazy danych od innych obiektów zapisanych w tej bazie,
- ☐ identyfikator wersji obiektu.

Z powyższego przepisu jednoznacznie wynika **obowiązek zgłaszania do „ewidencji zbiorów oraz usług danych przestrzennych” bazy danych GESUT.**

Trzy poziomy:
Kategoria klas
Klasa obiektu
Obiekt

ATRYBUTY

POZIOM1		POZIOM2		POZIOM3	
KOD	Nazwa kategorii klas obiektów	KOD	Nazwa klasy obiektów	KOD	Nazwa obiektu
		SUPB	przewód benzynowy	SUPB01	przewód benzynowy
				SUPC01	przewód ciepłowniczy o wysokim parametrze - wodny
		SUPC	przewód ciepłowniczy	SUPC02	przewód ciepłowniczy o niskim parametrze - wodny
				SUPC03	przewód ciepłowniczy dwustrzawodowy - parowy
				SUPC04	przewód ciepłowniczy jednoprzewodowy - parowy
				SUPC05	przewód ciepłowniczy
		SUPE	przewód elektroenergetyczny	SUPE01	przewód elektroenergetyczny najwyższego napięcia
				SUPE02	przewód elektroenergetyczny wysokiego napięcia
				SUPE03	przewód elektroenergetyczny średniego napięcia
				SUPE04	przewód elektroenergetyczny niskiego napięcia
				SUPE05	przewód elektroenergetyczny oświetleniowy
				SUPE06	przewód elektroenergetyczny
				SUPG01	przewód gazowy wysokiego ciśnienia
		SUPG	przewód gazowy	SUPG02	przewód gazowy podwyższonego średniego ciśnienia
				SUPG03	przewód gazowy średniego ciśnienia
				SUPG04	przewód gazowy niskiego ciśnienia
				SUPG05	przewód gazowy
				SUPE01	przewód kanalizacyjny deszczowy
		SUPK	przewód kanalizacyjny	SUPE02	przewód kanalizacyjny lokalny
				SUPE03	przewód kanalizacyjny ogólnospławny
				SUPE04	przewód kanalizacyjny przemysłowy
				SUPE05	przewód kanalizacyjny sanitarny
				SUPE06	przewód kanalizacyjny
		SUPN	przewód naffowy	SUPN01	przewód naffowy
		SUPT	przewód telekomunikacyjny	SUPT01	przewód telekomunikacyjny
		SUPW	przewód wodociagowy	SUPW01	przewód wodociagowy ogólny
				SUPW02	przewód wodociagowy lokalny
				SUPW03	przewód wodociagowy
		SUPZ	przewód niezidentyfikowany	SUPZ01	przewód niezidentyfikowany
		SUPI	przewód inny	SUPI01	przewód inny

SI sieć uzbrojenia terenu

Rys. 4.2 Obiekty, klasy, kategorie i atrybuty GESUT

5 Podstawy prawne utworzenia, prowadzenia, aktualizacji i udostępniania Bazy Danych Obiektów Topograficznych (BDOT500)

Poprzez pojęcie mapa zasadnicza rozumiało się wielkoskalowe opracowanie kartograficzne, zawierające aktualne informacje o przestrzennym rozmieszczeniu obiektów ogólnogeograficznych oraz elementach ewidencji gruntów i budynków, a także sieci uzbrojenia terenu: nadziemnych, naziemnych i podziemnych. Obecnie art. 2 pkt 7 PGiK zawiera zmienioną definicję – patrz opis poniżej.

Mapa zasadnicza zgodnie z art. 4 ustawy PGiK jest standardowym opracowaniem kartograficznym tworzoną na podstawie odpowiednich baz danych.

Jedyną z podstawowych baz danych tworzących mapę zasadniczą jest baza danych obiektów topograficznych (BDOT500) tworzona na podstawie art. 4 ust. 1b ustawy PGiK. Zgodnie z ww. przepisem dla terenów miast oraz zwartych zabudowanych i przeznaczonych pod zabudowę obszarów wiejskich zakłada się i prowadzi w systemie teleinformatycznym bazy danych obiektów topograficznych o szczegółowości zapewniającej tworzenie standardowych opracowań kartograficznych w skalach 1:500-1:5000. Zasady tworzenia, aktualizacji oraz udostępnienia BDOT500 określa rozporządzenia z dnia 12 lutego 2013 r. w sprawie bazy danych geodezyjnej ewidencji sieci uzbrojenia terenu, bazy danych obiektów topograficznych oraz mapy zasadniczej (**utraciło moc 12 stycznia 2015 r.** – po tym terminie zgodnie z art. 19 ust. 1 pkt 7 ustawy PGiK powinno zostać wydane nowe rozporządzenie).

Także w tym przypadku nowe rozporządzenie w sprawie baz danych obiektów topograficznych oraz mapy zasadniczej spowoduje konieczność modyfikacji już istniejących bazy BDOT500.

BDOT500 tworzy się w drodze przetworzenia materiałów źródłowych, będących danymi i informacjami:

- ☐ zgromadzonymi w zasobie, w szczególności będącymi treścią mapy zasadniczej oraz innych map wielkoskalowych;
- ☐ pozyskanymi z innych rejestrów publicznych.

Informację o utworzeniu BDOT500 zamieszcza się w Biuletynie Informacji Publicznej właściwego miejscowo starosty/prezydenta miasta na prawach powiatu niezwłocznie po jej utworzeniu i zweryfikowaniu jej treści z obrazem ortofotomapy oraz innych materiałów zasobu.

System teleinformatyczny, w którym prowadzi się bazę danych BDOT500, zapewnia w szczególności:

- ☐ kontrolę dostępu do danych i autoryzację użytkowników systemu,
- ☐ tworzenie, zapisywanie i aktualizację zbiorów danych,
- ☐ kontrolę jakości zbiorów danych i poprawności relacji topologicznych pomiędzy obiektami,
- ☐ wyszukiwanie, przeglądanie i wizualizację kartograficzną zbiorów danych,
- ☐ wykonywanie analiz przestrzennych,
- ☐ transformacje i przetwarzanie zbiorów danych,

- ❑ odtwarzanie historii każdego obiektu, w szczególności podanie stanu danych aktualnego dla obiektu we wskazanym czasie,
- ❑ zasilenie bazy danych BDOT10k danymi gromadzonymi w bazie danych BDOT500,
- ❑ udostępnianie danych.

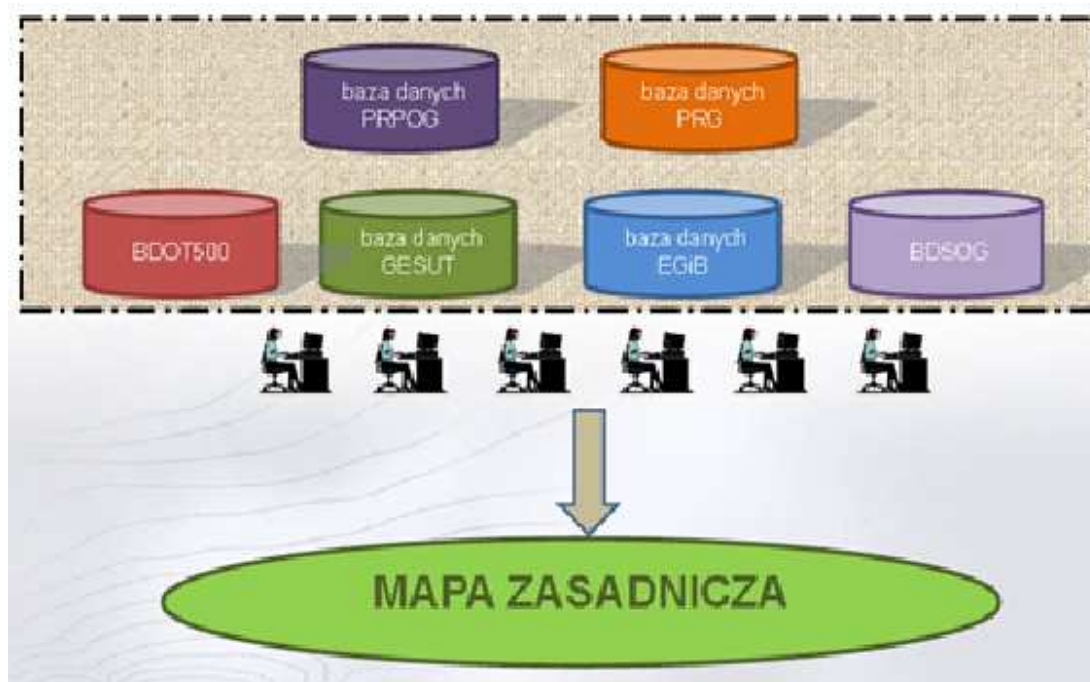
Aktualizacja bazy danych BDOT500 następuje na bieżąco, niezwłocznie po uzyskaniu nowych informacji.

Udostępnianie danych zawartych w bazie danych BDOT500 następuje:

- ❑ **za pomocą usług sieciowych**, o których mowa w art. 9 ust. 1 pkt 1 i 2 ustawy z 4 marca 2010 r. o infrastrukturze informacji przestrzennej,
- ❑ **na wniosek** zainteresowanego, w szczególności:
 - za pomocą usług sieciowych, o których mowa w art. 9 ust. 1 pkt 3 i 4 ustawy z 4 marca 2010 r. o infrastrukturze informacji przestrzennej,
 - w postaci dokumentów elektronicznych GML, w formacie zgodnym ze schematem aplikacyjnym,
 - w postaci przetworzonych zbiorów danych w formie cyfrowej lub analogowej.

Udostępnia się dane aktualne i archiwalne w obowiązującym państwowym systemie odniesień przestrzennych.

W związku z koniecznością zapewnienia dostępu do danych BDOT500 za pomocą usług sieciowych konieczne jest, aby **system do prowadzenia bazy danych BDOT500 był zintegrowany z systemem PZGiK oraz portalem**.



Rys. 5.1 Schemat ideowy systemu PZGiK - referencyjne zbiory danych

W rozporządzeniu z dnia 12 lutego 2013 r. w sprawie bazy danych geodezyjnej ewidencji sieci uzbrojenia terenu, bazy danych obiektów topograficznych oraz mapy zasadniczej określono wymagania formalne wniosku zainteresowanego (brak wzoru w tym rozp.), który powinien zawierać:

- ☐ nazwę podmiotu lub imię i nazwisko wnioskodawcy, ubiegającego się o udostępnienie danych,
- ☐ adres siedziby lub zamieszkania wnioskodawcy,
- ☐ numer NIP lub PESEL wnioskodawcy,
- ☐ nazwę organu uprawnionego do udostępnienia danych,
- ☐ zakres zamawianych danych, z wyszczególnieniem: lokalizacji obszaru, kategorii klas obiektów, klas obiektów oraz obiektów wraz z atrybutami,
- ☐ wskazanie formy udostępnienia danych (usługi sieciowe, GML, cyfrowo lub analogowo),
- ☐ wskazanie formy płatności.

Powyższy wniosek nie jest tożsamy z wnioskiem o udostępnienie danych PZGiK, o którym mowa w rozporządzeniu z dnia 7 października 2013 r. w sprawie organizacji i trybu prowadzenia państwowego zasobu geodezyjnego i kartograficznego.

Wzór wniosku został jednakże określony w rozporządzeniu z 9 lipca 2014 r. w sprawie udostępniania materiałów państwowego zasobu geodezyjnego, wydania licencji oraz wzoru Dokumentu Obliczenia Opłaty.

Zgodnie §6 rozporządzenia z 12 lutego 2013 r. w sprawie bazy danych geodezyjnej ewidencji sieci uzbrojenia terenu, bazy danych obiektów topograficznych oraz mapy zasadniczej, ujawnionym w bazie danych BDOT500 obiektom nadawany jest przez system teleinformatyczny, zarządzający tą bazą danych, identyfikator infrastruktury informacji przestrzennej (IdIIP), na który składają się:

- ☐ przestrzeń nazw, utworzona z identyfikatora zbioru danych przestrzennych, do którego należy dany obiekt przestrzenny, według ewidencji zbiorów oraz usług danych przestrzennych infrastruktury informacji przestrzennej, o której mowa w przepisach wydanych na podstawie art. 13 ust. 5 ustawy z 4 marca 2010 r. o infrastrukturze informacji przestrzennej, uzupełniona po kropce odpowiednio skrótem „BDOT500”,
- ☐ identyfikator lokalny wyróżniający w sposób jednoznaczny dany obiekt bazy danych od innych obiektów zapisanych w tej bazie,
- ☐ identyfikator wersji obiektu.

Z powyższego przepisu jednoznacznie wynika obowiązek zgłaszania do „ewidencji zbiorów oraz usług danych przestrzennych” bazy danych BDOT500.

Poniżej przedstawiano zasady klasyfikacji obiektów bazy danych BDOT500 na trzech poziomach szczegółowości oraz schematyczny model tworzenia mapy zasadniczej jako standardowego opracowania kartograficznego.

POZIOM 1		POZIOM 2		POZIOM 3	
KOD	Nazwa kategorii klas obiektów	KOD	Nazwa klasy obiektów	KOD	Nazwa obiektu
BU	budowle i urządzenia	BUB1	budowla inżynierska	BUB01	stolarka
				BUB02	klaska dla pieszych
				BUB03	most
				BUB04	mostek
		BUB5	budowla hydrotechniczna	BUB05	inna budowla inżynierska
				BUBH01	zaczepiaczowy lub zastawka pływająca
				BUBH02	zaczepiacz
				BUBH03	stacja
				BUBH04	naprawa
		BUB3	budowla sportowa	BUBH05	inna budowla hydrotechniczna
				BUBS01	basen
				BUBS02	biocena
				BUBS03	kort tenisowy
				BUBS04	plac gier i zabaw
				BUBS05	plac sportowy
				BUBS06	skocznia narciarska
				BUBS07	stadion
				BUBS08	teren rekreacyjny
				BUBS09	teren rekreacyjny
				BUBS10	inna budowla sportowa
		BUB7	wysoka budowla techniczna	BUBT01	chłodnia lodowa
				BUBT02	komunikacja
				BUBT03	inżynieria
				BUBT04	inżynieria
				BUBT05	inżynieria
				BUBT06	inżynieria
		BUB2	budowla ziemna	BUBT07	inna wyroba budowla techniczna
				BUBT08	inżynieria
				BUBT09	inżynieria
				BUBT10	inżynieria
		BUB2	budowla ziemna	BUBT11	inżynieria
				BUBT12	inżynieria
				BUBT13	inżynieria
				BUBT14	inżynieria
				BUBT15	inżynieria
				BUBT16	inżynieria
		BUB2	budowla ziemna	BUBT17	inżynieria
				BUBT18	inżynieria
				BUBT19	inżynieria
				BUBT20	inżynieria
				BUBT21	inżynieria
				BUBT22	inżynieria
				BUBT23	inżynieria
		BUB2	budowla ziemna	BUBT24	inżynieria
				BUBT25	inżynieria
				BUBT26	inżynieria
				BUBT27	inżynieria
				BUBT28	inżynieria
				BUBT29	inżynieria
				BUBT30	inżynieria
		BUB2	budowla ziemna	BUBT31	inżynieria
				BUBT32	inżynieria
				BUBT33	inżynieria
				BUBT34	inżynieria
				BUBT35	inżynieria
				BUBT36	inżynieria
				BUBT37	inżynieria
		BUB2	budowla ziemna	BUBT38	inżynieria
				BUBT39	inżynieria
				BUBT40	inżynieria
				BUBT41	inżynieria
				BUBT42	inżynieria
				BUBT43	inżynieria
				BUBT44	inżynieria
		BUB2	budowla ziemna	BUBT45	inżynieria
				BUBT46	inżynieria
				BUBT47	inżynieria
				BUBT48	inżynieria
				BUBT49	inżynieria
				BUBT50	inżynieria
				BUBT51	inżynieria
		BUB2	budowla ziemna	BUBT52	inżynieria
				BUBT53	inżynieria
				BUBT54	inżynieria
				BUBT55	inżynieria
				BUBT56	inżynieria
				BUBT57	inżynieria
				BUBT58	inżynieria
		BUB2	budowla ziemna	BUBT59	inżynieria
				BUBT60	inżynieria
				BUBT61	inżynieria
				BUBT62	inżynieria
				BUBT63	inżynieria
				BUBT64	inżynieria
				BUBT65	inżynieria
		BUB2	budowla ziemna	BUBT66	inżynieria
				BUBT67	inżynieria
				BUBT68	inżynieria
				BUBT69	inżynieria
				BUBT70	inżynieria
				BUBT71	inżynieria
				BUBT72	inżynieria
		BUB2	budowla ziemna	BUBT73	inżynieria
				BUBT74	inżynieria
				BUBT75	inżynieria
				BUBT76	inżynieria
				BUBT77	inżynieria
				BUBT78	inżynieria
				BUBT79	inżynieria
		BUB2	budowla ziemna	BUBT80	inżynieria
				BUBT81	inżynieria
				BUBT82	inżynieria
				BUBT83	inżynieria
				BUBT84	inżynieria
				BUBT85	inżynieria
				BUBT86	inżynieria
		BUB2	budowla ziemna	BUBT87	inżynieria
				BUBT88	inżynieria
				BUBT89	inżynieria
				BUBT90	inżynieria
				BUBT91	inżynieria
				BUBT92	inżynieria
				BUBT93	inżynieria
		BUB2	budowla ziemna	BUBT94	inżynieria
				BUBT95	inżynieria
				BUBT96	inżynieria
				BUBT97	inżynieria
				BUBT98	inżynieria
				BUBT99	inżynieria
				BUBT100	inżynieria

Rys. 5.2 Klasyfikacja obiektów bazy danych BDOT500

6 Podstawy prawne utworzenia, prowadzenia, aktualizacji i udostępniania bazy danych Ewidencji Gruntów i Budynków (EGiB)

Ewidencja gruntów i budynków (kataster nieruchomości) (EGiB) - rozumie się przez to jednolity dla kraju, systematycznie aktualizowany zbiór informacji o gruntach, budynkach i lokalach, ich właścicielach oraz o innych osobach fizycznych lub prawnych władających tymi gruntami, budynkami i lokalami. EGiB zgodnie z art. 21 ustawy PGiK stanowi podstawę planowania gospodarczego, planowania przestrzennego, wymiaru podatków i świadczeń, oznaczenia nieruchomości w księgach wieczystych, statystyki publicznej, gospodarki nieruchomościami oraz ewidencji gospodarstw rolnych.

Niewątpliwie jest to najważniejszy z rejestrów publicznych prowadzonych przez starostę/prezydenta miasta na prawach powiatu/burmistrza realizującego zadania PZGiK na podstawie ustawy PGiK.

Ewidencja gruntów i budynków prowadzona jest według zasad określonych w rozdziale 4 ustawy PGiK a uszczegółowionych w rozporządzeniu z dnia 29 marca 2001 roku w sprawie ewidencji gruntów i budynków.

Jednakże ze względu, iż obecnie opracowana została gruntowna zmiana ww. rozporządzenia w niniejszym opracowaniu omówiono wyłącznie zagadnienia związane z utrzymaniem w aktualności operatu EGiB oraz zasady udostępniania danych objętych ewidencją gruntów. Należy zwrócić uwagę, iż w momencie realizowania prac zmierzających do modernizacji/dostosowania baz danych niezbędne będzie uwzględnienie wymagań prawnych ww. aktu.

Zgodnie z rozporządzeniem z dnia 29 marca 2001 roku do zadań starosty/prezydenta miasta na prawach powiatu należy:

- ☐ utrzymywanie systemu informatycznego obsługującego bazy danych ewidencyjnych w ciągłej gotowości operacyjnej,
- ☐ utrzymanie operatu ewidencyjnego w stanie aktualności, tj. zgodności z dostępnymi dla organu dokumentami i materiałami źródłowymi,
- ☐ archiwizacja wycofanych danych ewidencyjnych,
- ☐ udostępnianie danych ewidencyjnych,
- ☐ ochrona danych ewidencyjnych przed ich utratą, zniszczeniem, niepożądaną modyfikacją, nieuprawnionym do nich dostępem i ujawnieniem,
- ☐ okresowa weryfikacja danych ewidencyjnych,
- ☐ sporządzanie powiatowych zestawień zbiorczych danych objętych ewidencją,
- ☐ modernizacja ewidencji.

Aktualizacja operatu ewidencyjnego następuje poprzez wprowadzanie udokumentowanych zmian do bazy danych ewidencyjnych. Dane podlegają aktualizacji z urzędu lub na wniosek.

Z urzędu wprowadza się zmiany wynikające z:

- ☐ przepisów prawa,
- ☐ dokumentów, o których mowa w art. 23 ust. 1–4 ustawy PGiK,
- ☐ materiałów zasobu,
- ☐ wykrycia błędnych informacji

Zmiany w operacie ewidencyjnym dokonywane są czynnością materialno-techniczną (art. 24 ust. 2b pkt 1) lub decyzją administracyjną.

Właściwe organy, sądy i kancelarie notarialne przesyłają staroście/prezydentowi miasta na prawach powiatu odpisy prawomocnych decyzji i orzeczeń oraz odpisy aktów notarialnych, zgłoszeń budowy budynku, itp. z których wynikają zmiany danych objętych ewidencją gruntów i budynków, w terminie 14 dni od dnia w którym dokumenty te wywołują skutki prawne.

Starosta/prezydent miasta wprowadza zmiany w EGiB niezwłocznie, nie później niż w terminie 30 dni od dnia otrzymania stosownych dokumentów.

W art. 24 ustawy PGiK uregulowano zasady udostępniania danych z operatu EGiB. Informacje w operacie ewidencyjnym są jawne. Starosta/prezydent miasta na prawach powiatu/burmistrz udostępnia informacje zawarte w operacie ewidencyjnym w formie:

- ☐ wypisów z rejestrów, kartotek i wykazów tego operatu,
- ☐ wyrysów z mapy ewidencyjnej,
- ☐ kopii dokumentów uzasadniających wpisy do bazy danych operatu ewidencyjnego,
- ☐ plików komputerowych sformatowanych zgodnie z obowiązującym standardem wymiany danych ewidencyjnych;
- ☐ usług, o których mowa w art. 9 ustawy z 4 marca 2010 r. o infrastrukturze informacji przestrzennej.

Każdy składając odpowiedni wniosek może żądać udostępnienia informacji zawartych w operacie EGiB. Wyjątek od tej zasady stanowi udostępnianie informacji dotyczących podmiotów o których mowa w art. 20 ust. 2 pkt 1 ustawy PGiK. Dane takie mogą być udostępnione wyłącznie na wniosek:

- ☐ właścicieli oraz osób i jednostek organizacyjnych władających gruntami, budynkami lub lokalami, których dotyczy udostępniany zbiór danych lub wypis,
- ☐ organów administracji publicznej albo podmiotów niebędących organami administracji publicznej, realizujących, na skutek powierzenia lub zlecenia przez organ administracji publicznej, zadania publiczne związane z gruntami, budynkami lub lokalami, których dotyczy udostępniany zbiór danych lub wypis,
- ☐ innych podmiotów niż wymienione powyżej, które mają interes prawny w tym zakresie.

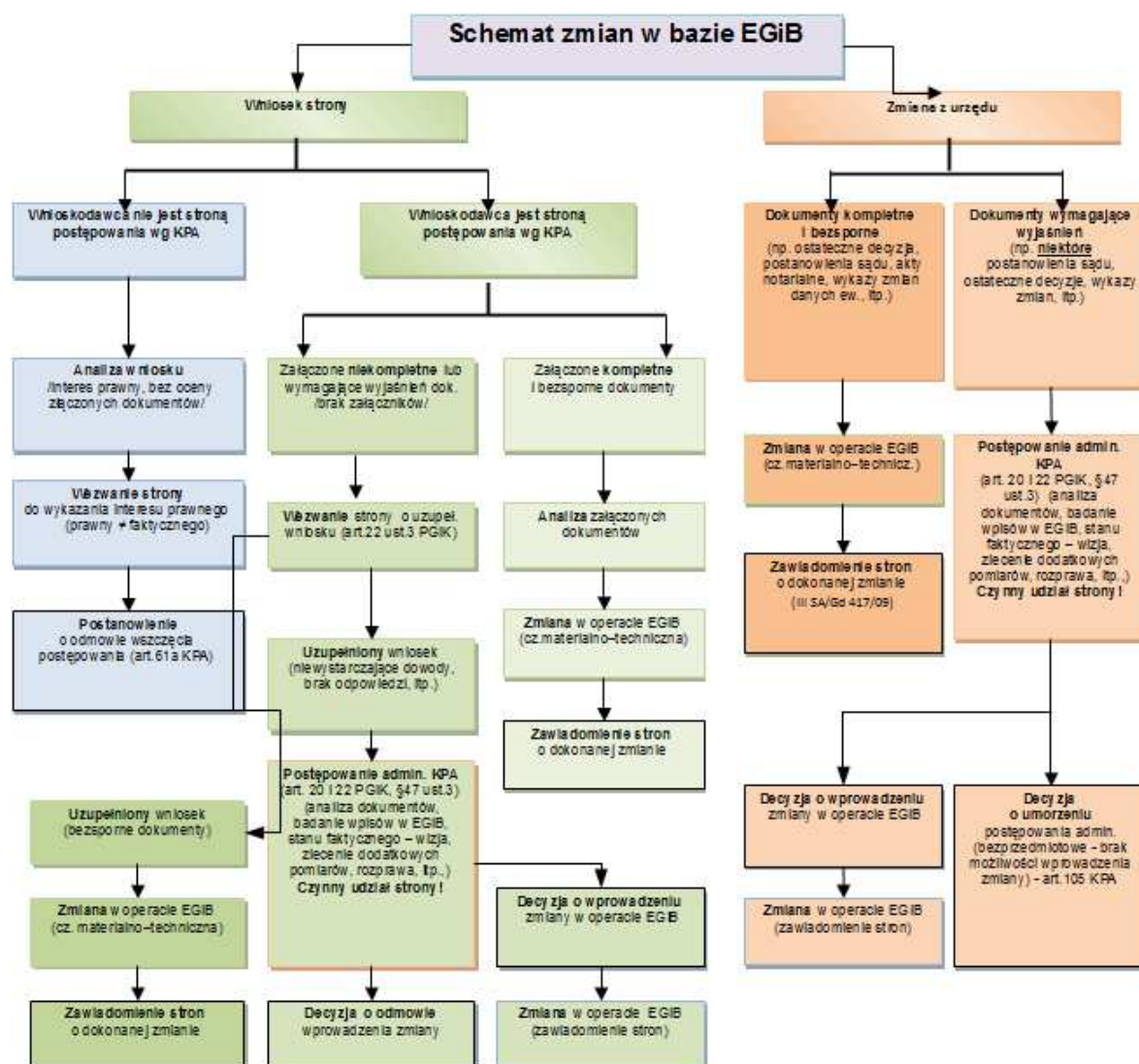
Reasumując, udostępnianie danych EGiB uzależnione jest od ich rodzaju i zakresu, a informacje zawierające dane o podmiotach (wypisy) są prawnie reglamentowane zgodnie z wyżej opisaną zasadą.

Wzór wniosku o udostępnienie danych z EGiB, w tym wypisu i wyrysu został określony w rozporządzeniu z 9 lipca 2014 r. w sprawie udostępniania materiałów państwowego zasobu geodezyjnego, wydania licencji oraz wzoru Dokumentu Obliczenia Opłaty.

Jak wyżej wspomniano, szczegółowy opis zasad prowadzenia operatu EGiB został opisany w rozporządzeniu z 29 marca 2001 r. w sprawie ewidencji gruntów i budynków. Nowelizacja rozporządzenia z grudnia 2013 wprowadziła szereg zmian zarówno w sposobie prowadzenia jak i gromadzenia oraz udostępnienia danych ewidencyjnych.

Obecnie konieczna jest powtórna modernizacja ewidencji gruntów i budynków, której celem będzie zebranie dodatkowych informacji o działkach, użytkach, budynkach i lokalach celem dostosowania do zmienionej ustawy PGiK oraz zmienionego rozporządzenia w sprawie EGiB.

Jedną z ważnych zmian po nowelizacji rozporządzenia w sprawie ewidencji gruntów i budynków jest możliwość pozyskania informacji o przebiegu granic działek na podstawie zobrażeń lotniczych.



Rys. 6.1 Zmiany w EGiB

7 Podstawy prawne utworzenia, prowadzenia, aktualizacji i udostępniania Rejestru Cen i Wartości Nieruchomości (RCiWN)

Starosta/prezydent miasta na prawach powiatu/burmistrz prowadzi rejestr cen nieruchomości, określonych w aktach notarialnych, oraz wartości nieruchomości, określonych przez rzeczoznawców majątkowych w operatach szacunkowych, których wyciągi przekazywane są do ewidencji gruntów i budynków na mocy odrębnych przepisów.

Szczegółowy zakres gromadzonych danych określono w §74 rozporządzenia z 29 marca 2001 r. w sprawie ewidencji gruntów i budynków. Starosta/prezydent miasta na prawach powiatu udostępnia informacje objęte rejestrem cen i wartości analogicznie jak dane z operatu EGiB.

8 Podstawy prawne prowadzenia gleboznawczej klasyfikacji gruntów

Gleboznawcza klasyfikacji gruntów - rozumie się przez to podział gleb na klasy bonitacyjne ze względu na ich jakość produkcyjną, ustaloną na podstawie cech genetycznych gleb.

Gleboznawczą klasyfikacją gruntów obejmują się wyłącznie grunty rolne i leśne. Rodzaje użytków gruntowych i ich kasy bonitacyjne, zgodne z operatem klasyfikacyjnym ujawniane są w operacie EGiB.

Szczegółowe zasady przeprowadzania postępowania administracyjnego w zakresie gleboznawczej klasyfikacji gruntów opisuje rozporządzenie z 12 września 2012 r. w sprawie gleboznawczej klasyfikacji gruntów.

9 Geodezja – zadania samorządowe

Wydział Geodezji poza zadaniami realizowanymi na podstawie art. 7d ustawy PGiK zajmuje się także szeregiem zadań własnych samorządu. Poniżej zostały opisane wybrane zadania, które w najbliższej przyszłości będą wymagały podjęcia dodatkowych działań.

9.1 Podstawy prawne prowadzenia bazy danych Ewidencji Miejscowość Ulic i Adresów (EMUiA)

Do zadań organów na szczeblu gminy – prezydenta/burmistrza należy ustalanie numerów porządkowych oraz zakładanie i prowadzenie ewidencji miejscowości ulic i adresów (EMUiA).

Sposób prowadzenia ewidencji miejscowości, ulic i adresów regulują przepisy rozdział 8A ustawy PGiK. **Ewidencję miejscowości, ulic i adresów prowadzi się w systemie teleinformatycznym.** Zawiera ona:

- ☐ nazwy miejscowości oraz dane określające położenie tych miejscowości,
- ☐ nazwy ulic i placów oraz dane określające położenie tych ulic i placów,
- ☐ identyfikatory miejscowości, ulic i placów pochodzące z krajowego rejestru urzędowego podziału terytorialnego kraju,
- ☐ dodatkowe tradycyjne nazwy miejscowości, ulic i placów w języku mniejszości, jeżeli zachodzą okoliczności, o których mowa w art. 12 ustawy z dnia 6 stycznia 2005 r. o mniejszościach narodowych i etnicznych oraz o języku regionalnym,
- ☐ dane adresowe określające:
 - numery porządkowe budynków mieszkalnych oraz innych budynków przeznaczonych do stałego lub czasowego przebywania ludzi, w tym w szczególności budynków: biurowych, ogólnodostępnych wykorzystywanych na cele kultury i kultury fizycznej, o charakterze edukacyjnym, szpitali i opieki medycznej oraz przeznaczonych do działalności gospodarczej, wybudowanych, w trakcie budowy i prognozowanych do wybudowania,
 - kody pocztowe,
 - położenie budynków, w państwowym systemie odniesień przestrzennych.

Nowe rozporządzenie z dnia 9 stycznia 2012 r. w sprawie ewidencji miejscowości, ulic i adresów, podobnie jak poprzednie, reguluje sposób nadawania numerów porządkowych, wprowadza ponadto nowe pojęcie punktu adresowego oraz systemu teleinformatycznego do prowadzenia ewidencji miejscowości ulic i adresów.

Danymi opisującymi punkt adresowy, oprócz numeru porządkowego, są:

- ☐ para współrzędnych X, Y określająca położenie punktu adresowego w przestrzeni,
- ☐ status budynku, z którym jest związany punkt adresowy, wyrażony za pomocą atrybutów:
 - budynek istniejący,
 - budynek w trakcie budowy,

- budynek prognozowany,
- ❑ usytuowanie budynku, z którym jest związany punkt adresowy, wyrażone za pomocą atrybutów:
- budynek naziemny,
- budynek podziemny,
- ❑ identyfikator działki ewidencyjnej, na której jest usytuowany punkt adresowy;
- ❑ informacja, jaki element budynku reprezentuje punkt adresowy:
- przybliżony środek ściany budynku zwróconej do ulicy lub placu,
- przybliżony środek wejścia do budynku,
- przybliżony środek ciężkości budynku.

Prezydent/burmistrz miasta prowadzi EMUiA z wykorzystaniem systemu teleinformatycznego. System ten powinien być wyposażony w mechanizmy umożliwiające tworzenie, zapisywanie i bezpieczne utrzymywanie zbiorów danych EMUiA, a ponadto powinien zapewniać:

- ❑ kontrolę dostępu do danych i autoryzację użytkowników systemu,
- ❑ wydawanie zawiadomień o ustaleniach dotyczących numerów porządkowych budynków,
- ❑ sporządzanie wykazów adresów budynków dla miejscowości lub gminy,
- ❑ sporządzanie mapy punktów adresowych, na którą składają się:
- nazwa miejscowości i jej identyfikator TERYT,
- granice miejscowości,
- punkty adresowe i ich numery porządkowe,
- osie ulic i granice zewnętrzne placów oraz ich nazwy i identyfikatory TERYT,
- kontury budynków istniejących i w budowie – na podstawie danych ewidencji gruntów i budynków, BDOT500 lub BDOT10k oraz mapy zasadniczej,
- granice i numery działek ewidencyjnych – na podstawie danych ewidencji gruntów i budynków.
- ❑ prowadzenie pełnej archiwizacji zmienianych danych oraz odtwarzania historii każdego obiektu oraz stanu bazy na zadaną datę,
- ❑ udostępnianie danych za pomocą usług, o których mowa w art. 9 ust. 1 ustawy z 4 marca 2010 r. o infrastrukturze informacji przestrzennej,
- ❑ przekazywanie do państwowego rejestru granic i powierzchni jednostek podziałów terytorialnych kraju nowych lub zmienionych danych ewidencji dotyczących adresów i ich lokalizacji przestrzennej, również z wykorzystaniem usług sieciowych.

Utworzenie bazy danych EMUiA w pełni zgodnej z wymaganiami rozporządzeniem z dnia 9 stycznia 2012 r. w sprawie ewidencji miejscowości, ulic i adresów oraz wdrożenie systemu teleinformatycznego będzie wymagało poniesienia dodatkowych wydatków z budżetu gminy (miasta).

Informacje zawarte w EMUiA udostępnia się:

- ❑ za pomocą usług sieciowych, o których mowa w art. 9 ust. 1 ustawy z 4 marca 2010 r. o infrastrukturze informacji przestrzennej,
- ❑ w postaci:

- dokumentów elektronicznych w formacie GML, zgodnie ze schematem GML określonym w załączniku do rozporządzenia z 9 stycznia 2012 r. w sprawie ewidencji miejscowości, ulic i adresów,
- zawiadomień,
- wykazów adresów budynków,
- mapy punktów adresowych,
- zaświadczeń.

Prezydent/burmistrz ustala numery porządkowe, z urzędu lub na wniosek zainteresowanych i zawiadamia o tych ustaleniach właścicieli nieruchomości lub inne podmioty uwidocznione w ewidencji gruntów i budynków, które tymi nieruchomościami władają.

Wniosek o ustalenie numeru porządkowego powinien zawierać:

- ☐ imię i nazwisko lub nazwę wnioskodawcy oraz jego adres,
- ☐ określenie przedmiotu wniosku,
- ☐ informacje o położeniu budynku, którego dotyczy wniosek, według danych zawartych w ewidencji gruntów i budynków,

Wzór wniosku o nadanie o ustalenie numeru porządkowego stanowi załącznik do rozporządzenia z dnia 9 stycznia 2012 r. w sprawie ewidencji miejscowości, ulic i adresów.

W aspekcie wyżej opisanych obowiązków prezydenta miasta i burmistrza zasadnym wydaje się, aby system do prowadzenia bazy danych EMUiA był zintegrowany z systemem PZGiK.

9.2 Podstawy prawne podejmowania prac związanych z budową i rozwojem Infrastruktury Informacji Przestrzennej (IIP)

Ustawa z dnia 4 marca 2010 r. o infrastrukturze informacji przestrzennej nałożyła na starostów oraz prezydentów miast nowe obowiązki związane z udostępnianiem informacji przestrzennej. Nowe zadania związane są z: utworzeniem metadanych dla danych, przetworzeniem danych do postaci cyfrowej, uruchomieniem odpowiednich usług danych przestrzennych oraz zgłoszeniem ww. usług i baz danych do ewidencji prowadzonej przez Głównego Geodetę Kraju. Infrastruktura informacji przestrzennej obejmuje konkretne, wymienione w załączniku do ustawy tematy danych przestrzennych (np. działki ewidencyjne, adresy, itd.). Ponadto dla wszystkich baz danych prowadzonych przez starostę/prezydenta miasta na prawach powiatu na podstawie art. 4 ustawy PGiK konieczne jest utworzenie metadanych oraz zgłoszenie ww. baz danych do „**ewidencji zbiorów oraz usług danych przestrzennych**” prowadzonej przez Głównego Geodetę Kraju na podstawie art. 13 ustawy o IIP.

Ustawa z 4 marca 2010 r. o infrastrukturze informacji przestrzennej w art. 5 określiła szczegółowy zakres metadanych dla prowadzonych zbiorów i usług, określiła zasady ich tworzenia i aktualizacji oraz wskazała terminy utworzenia metadanych w zależności od przynależności do grupy tematycznej. Dla danych przestrzennych objętych załącznikiem nr 1 i 2 do ww. ustawy metadane powinny być utworzone do 3 grudnia 2010 r. a dla grupy tematycznej nr 3 do 3 grudnia 2013 r.

Starosta/Prezydent/Burmistrz miasta dla wszystkich prowadzonych przez siebie baz danych a wymienionych w załącznikach do ustawy z 4 marca 2010 r. o infrastrukturze informacji

przestrzennej powinien uruchomić za pomocą środków komunikacji elektronicznej następujące usługi:

- ❑ wyszukiwania, umożliwiające wyszukiwanie zbiorów oraz usług danych przestrzennych na podstawie zawartości odpowiadających im metadanych oraz umożliwiające wyświetlanie zawartości metadanych,
- ❑ przeglądania, umożliwiające co najmniej: wyświetlanie, nawigowanie, powiększanie i pomniejszanie, przesuwanie lub nakładanie na siebie zobrazowanych zbiorów oraz wyświetlanie objaśnień symboli kartograficznych i zawartości metadanych,
- ❑ pobierania, umożliwiające pobieranie kopii zbiorów lub ich części oraz, gdy jest to wykonalne, bezpośredni dostęp do tych zbiorów,
- ❑ przekształcania, umożliwiające przekształcenie zbiorów w celu osiągnięcia interoperacyjności zbiorów i usług danych przestrzennych.

Reasumując, Wydział Geodezji w związku ze zbieżnością zadań realizowanych na podstawie ustawy PGiK oraz ustawy z 4 marca 2010 r. o infrastrukturze informacji przestrzennej może stanowić „centrum koordynacji” wszelkich działań urzędów administracji publicznej związane z tworzeniem, aktualizacją i udostępnianiem informacji przestrzennej. Zadaniem takim niewątpliwie jest prowadzenie Systemu Informacji o Terenie/ Gminnej Infrastruktury Informacji Przestrzennych gminy (miasta).

9.3 Podstawy prawne prowadzenia postępowań administracyjnych w zakresie rozgraniczeń nieruchomości

Zakres zadań związanych z prowadzeniem postępowań administracyjnych dotyczących rozgraniczania nieruchomości określa ustawa PGiK. Jest to zadanie własne samorządu gminnego. Obowiązki prezydenta/burmistrza miasta zostały opisane w rozdziale 6 ustawy PGiK oraz w rozporządzeniu z dnia 14 kwietnia 1999 r. w sprawie rozgraniczania nieruchomości. Do zadań tych należy między innymi: upoważnienie geodety do wykonania czynności ustalenia przebiegu granic, oceny prawidłowości wykonania powyższych czynności przez geodetę uprawnionego oraz wydanie decyzji administracyjnej kończącej sprawę.

Działania Wydziału Geodezji w tym zakresie pozostają nadal aktualne i powinny być realizowane na dotychczasowych zasadach.

9.4 Podstawy prawne prowadzenia postępowań administracyjnych o podział nieruchomości i ustalanie opłaty adiacenckiej

Podstawą prowadzenia postępowań administracyjnych z zakresu podziałów nieruchomości oraz związanej z tym opłaty adiacenckiej jest dział III ustawy z 21 sierpnia 1997 o gospodarce nieruchomościami. Techniczny sposób opracowania dokumentacji wstępnego projektu podziału nieruchomości oraz projektu podziału nieruchomości reguluje rozporządzenie z dnia 7 grudnia 2004 r. w sprawie sposobu i trybu dokonywania podziałów nieruchomości. Jest to zadanie własne samorządu gminnego. Do podstawowych działań prezydenta miasta prowadzonych w ramach tych postępowań należy ocena zgodności proponowanego podziału z ustaleniami planu miejscowego. Zgodność

z ustaleniami planu dotyczy zarówno przeznaczenia terenu, jak i możliwości zagospodarowania wydzielonych działek gruntu. W związku z powyższym zadanie to jest realizowane w porozumieniu z innymi Wydziałami Urzędu.

Ponadto, zgodnie z art. 98a ustawy z 21 sierpnia 1997 o gospodarce nieruchomościami jeżeli w wyniku podziału nieruchomości dokonanego na wniosek właściciela lub użytkownika wieczystego, który wniósł opłaty roczne za cały okres użytkowania tego prawa, wzrośnie jej wartość, prezydent miasta może ustalić, w drodze decyzji, opłatę adiacencką z tego tytułu. Wysokość stawki procentowej opłaty adiacenckiej ustala rada miasta, w drodze uchwały, w wysokości nie większej niż 30% różnicy wartości nieruchomości. Ustalenie opłaty adiacenckiej może nastąpić w terminie 3 lat od dnia, w którym decyzja zatwierdzająca podział nieruchomości stała się ostateczna albo orzeczenie o podziale stało się prawomocne.

Działania Wydziału Geodezji w tym zakresie, ustalone regulaminami organizacyjnymi poszczególnych jst pozostają nadal aktualne i powinny być realizowane na dotychczasowych zasadach.

9.5 Podstawy prawne prowadzenia spraw z zakresu komunalizacji mienia

Przepisy wprowadzające ustawę o samorządzie terytorialnym i ustawę o pracownikach samorządowych zobowiązały gminy do sporządzania spisów inwentaryzacyjnych przejmowanego z mocy prawa mienia. Szczegółowy sposób dokonywania inwentaryzacji mienia podlegającego komunalizacji został określony w instrukcji stanowiącej załącznik do uchwały nr 104 Rady Ministrów z dnia 09 sierpnia 1990 r. w sprawie sposobu dokonywania inwentaryzacji mienia komunalnego. W związku z powyższym przepisem oraz zapisami ustawy o gospodarce nieruchomościami Wydział Geodezji w porozumieniu z innymi Wydziałami Urzędu, w zależności od struktury organizacyjnej danego urzędu, w przypadku jeśli nie utworzono odrębnej jednostki prowadzącej sprawy gospodarki gruntami Skarbu Państwa i Gminy, może realizować następujące zadania:

- ☐ przygotowanie wniosków o komunalizację z mocy prawa,
- ☐ współpraca z właściwą Komisją Rady w zakresie komunalizacji mienia z mocy prawa,
- ☐ występowanie z wnioskami do Sądu Rejonowego o ujawnienie prawa własności miasta w księgach wieczystych.

Działania Wydziału Geodezji w tym zakresie, ustalone regulaminami organizacyjnymi poszczególnych jst, pozostają nadal aktualne i powinny być realizowane na dotychczasowych zasadach.

10 Rola i zadania Geodety Województwa w obszarze realizacji zadań Marszałka Województwa

Do zadań Marszałka Województwa jako organu administracji geodezyjnej i kartograficznej należy w szczególności:

- ☐ prowadzenie wojewódzkiego zasobu geodezyjnego i kartograficznego,
- ☐ wykonywanie i udostępnianie kartograficznych opracowań tematycznych dla obszaru województwa,
- ☐ tworzenie, w uzgodnieniu z Głównym Geodetą Kraju, oraz prowadzenie i udostępnianie bazy danych, o której mowa w art. 4 ust. 1a pkt 8 (BDOT10k), oraz standardowych opracowań kartograficznych w skali 1:10 000, o których mowa w art. 4 ust. 1e pkt 3,
- ☐ analiza zmian w strukturze agrarnej oraz programowanie i koordynacja prac urządzeniowo-rolnych,
- ☐ monitorowanie zmian w sposobie użytkowania gruntów oraz ich bonitacji;
- ☐ współdziałanie z Głównym Geodetą Kraju w prowadzeniu państwowego rejestru granic i powierzchni jednostek podziałów terytorialnych kraju, w tym prowadzeniu bazy danych, o której mowa w art. 4 ust. 1a pkt 4, w części dotyczącej obszaru województwa.

Zadania związane z prowadzeniem wojewódzkiej części PZGiK realizuje Wojewódzki Ośrodek Dokumentacji Geodezyjnej i Kartograficznej.

11 Rola i zadania geodety województwa działającego w imieniu marszałka województwa

Marszałek województwa jako organ administracji geodezyjnej i kartograficznej zgodnie z art. 6a ustawy PGiK realizuje swoje zadania przy pomocy geodety województwa. Wymogi formalne jakie powinien spełniać geodeta województwa określa rozporządzenie z 9 listopada 2004 r. w sprawie określenia wymagań, jakim powinni odpowiadać wojewódzcy inspektorzy nadzoru geodezyjnego i kartograficznego, geodeci województw, geodeci powiatowi i geodeci gminni.

Geodeta Województwa, dyrektor Wydziału Geodezji, Kartografii i Gospodarki Nieruchomościami, zgodnie z obowiązującymi przepisami powinien funkcjonować w strukturze organizacyjnej Urzędu Marszałkowskiego. Dyrektor Wydziału Geodezji, Kartografii i Gospodarki Nieruchomościami może realizować inne zadania powierzone przez Zarząd Województwa (np. związane z gospodarką nieruchomościami) jednakże podstawowym jego zadaniem jako geodety województwa jest sprawowanie nadzoru merytorycznego nad Wojewódzkim Ośrodkiem Dokumentacji Geodezyjnej i Kartograficznej, którego głównym zadaniem jest gromadzenie wojewódzkiego zasobu geodezyjnego i kartograficznego będącego wyodrębnioną częścią państwowego zasobu geodezyjnego i kartograficznego (PZGiK) oraz realizacja pozostałych zadań z zakresu geodezji i kartografii przypisanych Marszałkowi województwa.

11.1 Wojewódzki Ośrodek Dokumentacji Geodezyjnej i Kartograficznej

Wojewódzki Ośrodek Dokumentacji Geodezyjnej i Kartograficznej (WODGiK) jest jednostką budżetową Województwa Śląskiego, wykonującą zadania z dziedzin geodezji, kartografii oraz infrastruktury informacji przestrzennej. Siedzibą WODGiK jest miasto Katowice a obszarem działania jest obszar województwa śląskiego. Szczegółowy katalog zadań z zakresu geodezji i kartografii realizowanych przez WODGiK określa Statut jednostki uchwalony przez Sejmik Województwa Śląskiego.

11.2 Podstawy prawne utworzenia, prowadzenia, aktualizacji i udostępniania Bazy Danych Obiektów Topograficznych (BDOT10k)

Do zadań Marszałka Województwa zgodnie z ustawą PGiK należy między innymi prowadzenie bazy danych obiektów topograficznych o szczegółowości zapewniającej tworzenie standardowych opracowań kartograficznych w skalach 1 : 10 000 – 1 : 100 000, w tym kartograficznych opracowań numerycznego modelu rzeźby terenu. Tworzenie tej bazy odbywa się w uzgodnieniu z Głównym Geodetą Kraju. Szczegółowy zakres gromadzonych informacji oraz zasady tworzenia mapy topograficznej jako standardowego opracowania kartograficznego poza ustawą PGiK reguluje rozporządzenie z 17 listopada 2011 r. w sprawie bazy danych obiektów topograficznych oraz bazy danych obiektów ogólnogeograficznych, a także standardowych opracowań kartograficznych.

W bazie danych obiektów topograficznych BDOT10k gromadzi się informacje o obiektach topograficznych obejmujące:

- ☐ lokalizację przestrzenną obiektów w obowiązującym państwowym systemie odniesień przestrzennych,
- ☐ charakterystykę obiektów,
- ☐ kody kartograficzne,
- ☐ metadane obiektów.

Klasyfikację obiektów bazy danych BDOT10k prowadzi się na trzech poziomach szczegółowości.

Poziom 1		Poziom 2		Poziom 3			
Kod	Nazwa kategorii klas obiektów	Kod	Nazwa klasy obiektów	Kod	Nazwa obiektu w BDOT10k	Kod	Nazwa obiektu w BDOD
1	2	3	4	5	6	7	8
SW	sieć wodna	SWRS	rzeka i strumień	SWRS01	rzeka	SWRS01	rzeka, strumień, potok lub struga
				SWRS02	strumień, potok lub struga		
		SWKN	kanal	SWKN01	kanal	SWKN01	kanal
		SWRM	rów melioracyjny	SWRM01	rów melioracyjny zbiorny	SWRM01	rów melioracyjny
				SWRM02	rów melioracyjny zwykły		
		SKJZ	jezdnie	SKJZ01	jezdnie autostrady		
				SKJZ02	jezdnie drogi ekspresowej		
				SKJZ03	jezdnie drogi głównej ruchu przyspieszonego	-	-
				SKJZ04	jezdnie drogi głównej		
				SKJZ05	jezdnie drogi zbiorczej	-	-
				SKJZ06	jezdnie drogi lokalnej		
				SKJZ07	jezdnie drogi dojazdowej	-	-
				SKJZ08	jezdnie drogi innej		
				SKDR01	autostrada	SKDR01	autostrada

Rys. 11.1 Klasyfikacja obiektów bazy danych BDOT 10k

Bazę danych BDOT10k tworzy się na podstawie:

- ☐ danych zawartych w rejestrach określonych w art. 4 ust. 1a pkt 2–6 i 11 oraz art. 4 ust. 1b ustawy – tj. bazy EGİB, GESUT, BDOT500, PRG, PRNG, EMUiA, BDZLiS, BDNMT, BDORTO;
- ☐ danych zawartych w rejestrach prowadzonych przez inne organy lub instytucje, w szczególności:
 - ministra właściwego do spraw transportu - w zakresie sieci komunikacyjnej,
 - ministra właściwego do spraw łączności - w zakresie sieci uzbrojenia terenu,
 - ministra właściwego do spraw budownictwa - w zakresie budowli i urządzeń,
 - ministra właściwego do spraw: rolnictwa, środowiska oraz gospodarki przestrzennej i mieszkaniowej - w zakresie kompleksów użytkowania terenu oraz pokrycia terenu,
 - ministra właściwego do spraw środowiska oraz Generalnego Dyrektora Ochrony Środowiska - w zakresie terenów chronionych,

- ministra właściwego do spraw kultury i ochrony dziedzictwa narodowego - zakresie zabytków nieruchomych,
- Krajowy Zarząd Gospodarki Wodnej oraz Instytut Meteorologii i Gospodarki Wodnej - w zakresie sieci wodnej,
- Prezesa Głównego Urzędu Statystycznego -w zakresie identyfikatorów i nazw jednostek podziału terytorialnego kraju,
- urzędy miast i gmin — w zakresie siedzib instytucji,
- ☐ danych pozyskanych z wywiadu terenowego.

BDOT10k aktualizuje się na podstawie danych zawartych w źródłach, o których mowa powyżej niezwłocznie po uzyskaniu nowych danych. Rozporządzenie reguluje również zasady udostępniania bazy danych BDOT10k, w tym treść wniosku o udostępnianie danych.

Należy jednakże podkreślić że wzór wniosku został określony w rozporządzeniu z 9 lipca 2014 r. w sprawie udostępniania materiałów państwowego zasobu geodezyjnego, wydania licencji oraz wzoru Dokumentu Obliczenia Opłaty.

11.3 Mapa topograficzna w skali 1:10 000 jako standardowe opracowanie kartograficzne

Zasady tworzenia mapy topograficznej w skali 1:10 000 jako standardowego opracowania kartograficznego poza ustawą PGiK reguluje rozporządzenie z 17 listopada 2011 r. w sprawie bazy danych obiektów topograficznych oraz bazy danych obiektów ogólnogeograficznych, a także standardowych opracowań kartograficznych.

Mapy topograficzne tworzy się na podstawie:

- ☐ danych zawartych w bazie danych BDOT10k,
- ☐ danych zawartych w numerycznym modelu rzeźby terenu,
- ☐ danych zawartych w Państwowym Rejestrze Nazw Geograficznych.

Mapy topograficzne opracowuje się w podziale na arkusze.

Treść arkusza mapy stanowią:

- ☐ symbole kartograficzne reprezentujące obiekty BDOT10k, które nie zmieniają swojego rzeczywistego położenia w procesie redakcji kartograficznej,
- ☐ symbole kartograficzne reprezentujące obiekty BDOT10k, które zmieniają swoje rzeczywiste położenie w procesie redakcji kartograficznej,
- ☐ nazwy i opisy objaśniające, wygenerowane na podstawie danych z BDOT10k oraz Państwowego Rejestru Nazw Geograficznych,
- ☐ symbole kartograficzne reprezentujące obiekty wygenerowane z numerycznego modelu rzeźby terenu, będące prezentacją rzeźby terenu,
- ☐ dodatkowe dane geometryczne, w szczególności: kontury rozgraniczające pokrycie terenu, granice administracyjne, strzałki kierunku biegu cieków, strzałki wylotów dróg i linii kolejowych na granicy arkusza,
- ☐ elementy pozaramkowe, w szczególności: ozdobna ramka, opisy i legenda mapy.

11.4 Udostępnianie materiałów z wojewódzkiej części PZGiK

Udostępnianie materiałów z wojewódzkiej części PZGiK odbywa się odpowiednio do zasad udostępniania materiałów z zasobu powiatowego opisanych szczegółowo w pkt 2.3 niniejszego opracowania.

11.5 Wyłączenie dokumentacji z wojewódzkiej części PZGiK

Wyłączanie dokumentacji z wojewódzkiej części PZGiK odbywa się odpowiednio do zasad wyłączania dokumentów z zasobu powiatowego opisanych szczegółowo pkt 3.1.6 niniejszego opracowania.

11.6 Podstawy prawne realizowania prac związanych z budową i rozwojem Infrastruktury Informacji Przestrzennej (IIP) na szczeblu wojewódzkim

Podstawy prawne podejmowania prac związanych z budową i rozwojem Infrastruktury Informacji Przestrzennej przez marszałka województwa są analogiczne do zasad jakimi kieruje się starosta/prezydent miasta na prawach powiatu opisanych w pkt 3.8.2 niniejszego opracowania.

12 Zestawienie aktów prawnych – przepisów i norm wykorzystanych dla opracowania.

W procesach modernizacji/rozbudowy rozwiązań systemowych systemu prowadzenia PZGiK oraz środowiska PPIP korzystać należy z dyrektywy INSPIRE dla wymiany, wspólnego korzystania, dostępu i użytkowania interoperacyjnych danych geoprzestrzennych i usług dotyczących danych przestrzennych na wszystkich uczestniczących w przedsięwzięciu PJDW szczeblach organów publicznych (usługi rejestrów, usługi wyszukiwania, usługi przeglądania, usługi pobierania, usługi przekształcania, usługi umożliwiające uruchamianie usług danych przestrzennych).

Przepisy prawa, które należy uwzględnić jako nawiązujące do uwarunkowań wdrożenia Dyrektywy INSPIRE zestawiono poniżej:

- ☐ Ustawa z dnia 17 lutego 2005 r. o informatyzacji działalności podmiotów realizujących zadania publiczne (Dz.U. Nr 64, poz. 565 z późn. zm.);
- ☐ Ustawa z dnia 12 lutego 2010 roku o zmianie ustawy o informatyzacji działalności podmiotów realizujących zadania publiczne, oraz niektórych innych ustaw (Dz. U Nr 40 Poz. 230),
- ☐ Rozporządzenie Rady Ministrów z dnia 12 kwietnia 2012 r. w sprawie Krajowych Ram Interoperacyjności, minimalnych wymagań dla rejestrów publicznych i wymiany informacji w postaci elektronicznej oraz minimalnych wymagań dla systemów teleinformatycznych (Dz.U. 2012 poz. 526)
- ☐ Rozporządzenie Prezesa Rady Ministrów z dnia 14 września 2011 r. w sprawie sporządzania pism w formie dokumentów elektronicznych, doręczania dokumentów elektronicznych oraz udostępniania formularzy, wzorów i kopii dokumentów elektronicznych (Dz.U. Nr 206, poz. 1216);
- ☐ Rozporządzenie Ministra Spraw Wewnętrznych i Administracji z dnia 27 kwietnia 2011 r. w sprawie zasad potwierdzania, przedłużania ważności, wykorzystania i unieważniania profilu zaufanego elektronicznej platformy usług administracji publicznej (Dz. U. Nr 93, poz. 547),
- ☐ Rozporządzenie Ministra Spraw Wewnętrznych i Administracji z dnia 27 kwietnia 2011 r. w sprawie zakresu warunków korzystania z elektronicznej platformy usług administracji publicznej (Dz. U. Nr 93, poz. 546),
- ☐ Rozporządzenie Ministra Spraw Wewnętrznych i Administracji z dnia 21 kwietnia 2011 r. w sprawie szczegółowych warunków organizacyjnych i technicznych, które powinien spełniać system teleinformatyczny służący do identyfikacji użytkowników (Dz. U. Nr 93, poz. 545),
- ☐ Rozporządzenie Ministra Spraw Wewnętrznych i Administracji z dnia 30 października 2006 r. w sprawie szczegółowego sposobu postępowania z dokumentami elektronicznymi (Dz.U. Nr 206, poz. 1518);
- ☐ Rozporządzenie Ministra Spraw Wewnętrznych i Administracji z dnia 2 listopada 2006 r. w sprawie wymagań technicznych formatów zapisu i informatycznych nośników danych, na których utrwalono materiały archiwalne przekazywane do archiwów państwowych (Dz.U. Nr 206, poz. 1519);

- ❑ Rozporządzenie Ministra Nauki i Informatyzacji z dnia 19 października 2005 r w sprawie testów akceptacyjnych oraz badania oprogramowania interfejsowego i weryfikacji tego badania (Dz. U. Nr 217, poz. 1836);
- ❑ Rozporządzenie Rady Ministrów z dnia 27 września 2005 r. w sprawie sposobu, zakresu i trybu udostępniania danych zgromadzonych w rejestrze publicznym (Dz. U. Nr 205, poz. 1692),
- ❑ Rozporządzenie Ministra Spraw Wewnętrznych i Administracji z dnia 30 października 2006 r. w sprawie niezbędnych elementów struktury dokumentów elektronicznych (Dz. U. Nr 206, poz. 1517),
- ❑ Rozporządzenie Ministra Spraw Wewnętrznych i Administracji z dnia 30 października 2006 r. w sprawie szczegółowego sposobu postępowania z dokumentami elektronicznymi (Dz. U. Nr 206, poz. 1518);
- ❑ Rozporządzenie Ministra Spraw Wewnętrznych i Administracji z dnia 2 listopada 2006 r. w sprawie wymagań technicznych formatów zapisu i informatycznych nośników danych, na których utrwalono materiały archiwalne przekazywane do archiwów państwowych (Dz. U. Nr 206, poz. 1519);
- ❑ Ustawa z dnia 4 marca 2010 r. o Infrastrukturze Informacji Przestrzennej (Dz.U. 2010 nr 76, poz. 489)
- ❑ Rozporządzenie Ministra Spraw Wewnętrznych i Administracji z dnia 20 października 2010 r. w sprawie ewidencji zbiorów i usług danych przestrzennych objętych infrastrukturą informacji przestrzennej (Dz.U. 2010 nr 201 poz. 1333)
- ❑ Ustawa z dnia 17 maja 1989 r. Prawo geodezyjne i kartograficzne (Dz.U. 1989 Nr 30 poz. 163)

Obowiązujące przepisy wspólnotowe dotyczące INSPIRE oraz inne dokumenty stanowiące wynik prac nad INSPIRE i dotyczące wymienionych niżej kierunków prac objętych ramowym programem:

- ❑ Dyrektywa 2007/2/WE Parlamentu Europejskiego i Rady z dnia 14 marca 2007 r. ustanawiająca infrastrukturę informacji przestrzennej we Wspólnocie Europejskiej (INSPIRE) (Dz.U. L 108 z 25.4.2007, str. 1—14);
- ❑ Decyzja Komisji 2009/442/WE z dnia 5 czerwca 2009 r. w sprawie wykonania dyrektywy 2007/2/WE Parlamentu Europejskiego i Rady w zakresie monitorowania i sprawozdawczości (notyfikowana, jako dokument nr C(2009) 4199 (Dz.U. L 148 z 11.6.2009, str. 18—26) w zakresie identyfikacji zbiorów i usług danych przestrzennych;
- ❑ Rozporządzenie Komisji (UE) nr 268/2010 z dnia 29 marca 2010 r. wykonujące dyrektywę 2007/2/WE Parlamentu Europejskiego i Rady w odniesieniu do dostępu instytucji i organów Wspólnoty do zbiorów i usług danych przestrzennych państw członkowskich zgodnie ze zharmonizowanymi warunkami (Dz.U. L 83 z 30.3.2010, str. 8—9);
- ❑ Rozporządzenie Komisji (WE) NR 976/2009 z dnia 19 października 2009 r. w sprawie wykonania dyrektywy 2007/2/WE Parlamentu Europejskiego i Rady w zakresie usług sieciowych (Dz.U.UE L z dnia 20 października 2009 r.);
- ❑ Rozporządzenie Komisji (WE) Nr 1205/2008 z dnia 3 grudnia 2008 r. w sprawie wykonania dyrektywy 2007/2/WE Parlamentu Europejskiego i Rady w zakresie metadanych (Dz.U. L 326 z 4.12.2008, str. 12—30);

Wytyczne INSPIRE:

- ❑ INSPIRE Metadata Implementing Rules: Technical Guidelines based on EN ISO 19115 and EN ISO 19119 (Version 1.2) 16.06.2010;

- ☐ • INSPIRE Data Specifications on Addresses – Guidelines v 3.0.1 03.05.2010;
- ☐ INSPIRE Data Specification on Protected Sites – Guidelines v 3.1.0 03.05.2010;
- ☐ INSPIRE Data Specification on Administrative Units – Guidelines v3.0.1 03.05.2010;
- ☐ INSPIRE Data Specification on Cadastral Parcels – Guidelines v 3.0.1 03.05.2010;
- ☐ INSPIRE Specification on Geographical Grid Systems – Guidelines v 3.0.1 03.05.2010;
- ☐ INSPIRE Data Specification on Hydrography – Guidelines v 3.0.1 03.05.2010
- ☐ INSPIRE Data Specification on Transport Networks – Guidelines v 3.1 03.05.2010;
- ☐ INSPIRE Specification on Coordinate Reference Systems – Guidelines v 3.1 03.05.2010;
- ☐ INSPIRE Data Specification on Geographical Names – Guidelines v 3.0.1 03.05.2010;
- ☐ Draft Technical Guidance for INSPIRE Schema Transformation Service (version 2.0) 11.06.2010;
- ☐ Draft Technical Guidance for INSPIRE Coordinate Transformation Services 15.03.2010;
- ☐ Draft Technical Guidance Download Services (version 2.0) 25.09.2009;
- ☐ Draft Technical Guidance for INSPIRE Coordinate Transformation Services (Version 2.0) 07.09.2009;
- ☐ INSPIRE View Service Technical Guidance (Version 2.0) 28.07.2009;
- ☐ Technical Guidance Discovery Services (2.0) 23.07.2009;
- ☐ INSPIRE Draft Technical Guidance Coordinate Transformation (Version 1.0) 27.02.2009;
- ☐ INSPIRE Draft Technical Guidance Download Services (Version 1.0); 27.02.2009;
- ☐ Draft Technical Guidance: Discovery Services (Version 1.0) 11.04.2008;
- ☐ Draft Technical Guidance: View Services (Version 1.0) 11.04.2008;
- ☐ Draft Technical Guidance for INSPIRE Schema Transformation Service (version 2.0) 11.06.2010;
- ☐ Draft Technical Guidance for INSPIRE Coordinate Transformation Services 15.03.2010;
- ☐ Draft Technical Guidance Download Services (version 2.0) 25.09.2009;
- ☐ Draft Technical Guidance for INSPIRE Coordinate Transformation Services (Version 2.0) 07.09.2009;
- ☐ INSPIRE View Service Technical Guidance (Version 2.0) 28.07.2009;
- ☐ Technical Guidance Discovery Services (2.0) 23.07.2009;
- ☐ INSPIRE Draft Technical Guidance Coordinate Transformation (Version 1.0) 27.02.2009;
- ☐ INSPIRE Good practice in data and service sharing 01.06.2010;
- ☐ Guidance on the 'Regulation on access to spatial data sets and services of the Member States by Community institutions and bodies under harmonised conditions 27.04.2010;