

z dnia 18 marca 2016 r.  
Zatwierdzony przez .....

**UCHWAŁA .....**  
**RADY POWIATU W BIELSKU-BIAŁEJ**

z dnia ..... 2016 r.

**w sprawie ogłoszenia tekstu jednolitego uchwały Rady Powiatu w Bielsku-Białej w sprawie nadania  
Statutu Szpitalowi Pediatrycznemu w Bielsku-Białej**

Na podstawie art. 16 ust. 3 ustawy z dnia 20 lipca 2000 r. o ogłaszaniu aktów normatywnych i niektórych innych aktów prawnych /t.j. Dz.U. z 2016 r., poz. 296/ i art. 12 pkt. 1 ustawy z dnia 5 czerwca 1998 r. o samorządzie powiatowym /t.j. Dz.U. z 2015 r. poz. 1445 z późn. zm./

**Rada Powiatu w Bielsku-Białej,  
uchwala, co następuje:**

**§ 1.**

1. Ogłasza się tekst jednolity uchwały Nr IV/22/168/12 Rady Powiatu w Bielsku-Białej z dnia 26 kwietnia 2012 r. w sprawie nadania Statutu Szpitalowi Pediatrycznemu w Bielsku-Białej (t.j. Dz. Urz. Województwa Śląskiego z 2013 r. poz. 7926) z uwzględnieniem zmian wprowadzonych uchwałą Nr V/6/36/15 Rady Powiatu w Bielsku-Białej z dnia 5 marca 2015 r. w sprawie zmiany statutu Szpitala Pediatrycznego w Bielsku-Białej.

2. Ogłoszenie, o którym mowa w ust. 1 nastąpi w formie Obwieszczenia Rady Powiatu w Bielsku-Białej, stanowiącego załącznik do niniejszej uchwały.

**§ 2.**

Obwieszczenie podlega ogłoszeniu w Dzienniku Urzędowym Województwa Śląskiego.

**§ 3.**

Wykonanie uchwały powierza się Zarządowi Powiatu.

**§ 4.**

Uchwała wchodzi w życie z dniem podjęcia.

## **UZASADNIENIE**

do Uchwały Rady Powiatu w Bielsku-Białej w sprawie ogłoszenia tekstu jednolitego Uchwały  
w sprawie nadania Statutu Szpitalowi Pediatrycznemu w Bielsku-Białej

Przytoczona w preambule ustawa z dnia 20 lipca 2000 r. o ogłaszaniu aktów normatywnych i niektórych innych aktów prawnych, wprowadziła obowiązek ogłaszania tekstów jednolitych aktów normatywnych, w tym także tych wydawanych przez organy jednostki samorządu terytorialnego.

Ma to następować nie rzadziej niż raz na 12 m-cy, w przypadku nowelizowanych aktów.

Aktami normatywnymi stanowionymi przez Radę Powiatu w Bielsku-Białej są m.in. uchwały w sprawie nadania statutów podległym samodzielnym publicznym zakładom opieki zdrowotnej m.in. Szpitalowi Pediatrycznemu w Bielsku-Białej.

Poprzedni tekst jednolity Uchwały w sprawie nadania Statutu Szpitalowi Pediatrycznemu w Bielsku-Białej ogłoszony został w dn. 31.12.2013 r. w Dzienniku Urzędowym Województwa Śląskiego pod poz. 7926, a zmiany do niego Uchwalone zostały przez Radę Powiatu w dniu 5 marca 2015 r. W związku z tym zachodzi konieczność ogłoszenia kolejnego tekstu jednolitego, dlatego też został przygotowany przedmiotowy projekt Uchwały Rady Powiatu.

**Projekt**

z dnia 18 marca 2016 r.

Zatwierdzony przez .....

**OBWIESZCZENIE  
RADY POWIATU W BIELSKU-BIAŁEJ**

z dnia ..... 2016 r.

**w sprawie ogłoszenia jednolitego tekstu uchwały w sprawie nadania Statutu Szpitalowi Pediatrycznemu  
w Bielsku-Białej**

1. Na podstawie art.16 ust.3 ustawy z dnia 20 lipca 2000 r. o ogłaszaniu aktów normatywnych i niektórych innych aktów prawnych (t.j. Dz.U. z 2016 r. poz. 296), ogłasza się w załączniku do niniejszego obwieszczenia jednolity tekst uchwały Nr IV/22/168/12 Rady Powiatu w Bielsku-Białej z 26 kwietnia 2012 r. w sprawie nadania Statutu Szpitalowi Pediatrycznemu w Bielsku-Białej (t.j. Dz. Urz. Województwa Śląskiego z 2015 r. poz. 7926), z uwzględnieniem zmian wprowadzonych uchwałą Nr V/6/36/16 Rady Powiatu w Bielsku-Białej z dnia 5 marca 2013 r. w sprawie zmiany Statutu Szpitala Pediatrycznego w Bielsku-Białej (Dz. Urz. Województwa Śląskiego z 2015 r., poz. 1467);

2. Podany w załączniku do niniejszego Obwieszczenia tekst jednolity uchwały nie obejmuje:

- 1) § 2. uchwały Nr V/6/36/16 Rady Powiatu w Bielsku-Białej z dnia 5 marca 2015 r. w sprawie zmiany Statutu Szpitala Pediatrycznego w Bielsku-Białej (Dz. Urz. Województwa Śląskiego z 2015 r., poz. 1467); który stanowi:

„§ 2. Wykonanie uchwały powierza się Zarządowi Powiatu.”;

- 2) § 3. uchwały Nr V/6/36/16 Rady Powiatu w Bielsku-Białej z dnia 5 marca 2015 r. w sprawie zmiany Statutu Szpitala Pediatrycznego w Bielsku-Białej (Dz. Urz. Województwa Śląskiego z 2015 r., poz. 1467);

„§ 3. Uchwała wchodzi w życie po upływie 14 dni od dnia ogłoszenia w Dzienniku Urzędowym Województwa Śląskiego.”.

**Uchwała Nr IV/22/168/12**  
**Rady Powiatu w Bielsku-Białej**  
z dnia 26 kwietnia 2012 r.  
**w sprawie: nadania Statutu Szpitalowi Pediatrycznemu w Bielsku-Białej.**

Na podstawie art. 12 pkt 11 ustawy z dnia 5 czerwca 1998 r. o samorządzie powiatowym (t.j. Dz.U. z 2015 r. poz. 1445 z późn. zm.<sup>1)</sup>), art 42 ustawy z dnia 15 kwietnia 2011 r. o działalności leczniczej (t.j. Dz.U. z 2015 r. poz. 618 z późn.zm.<sup>2)</sup>)po przeprowadzeniu konsultacji społecznych,

**Rada Powiatu w Bielsku-Białej,**  
**uchwala, co następuje:**

**§ 1.**

Nadaje się Statut Szpitalowi Pediatrycznemu w Bielsku-Białej, stanowiący załącznik do niniejszej Uchwały.

**§ 2.**

Traci moc Uchwała Rady Powiatu w Bielsku-Białej Nr III/43/305/09 z dnia 26 listopada 2009 r. w sprawie zatwierdzenia Statutu Szpitala Pediatrycznego w Bielsku-Białej.

**§ 3.**

Wykonanie uchwały powierza się Zarządowi Powiatu.

**§ 4.**

Uchwała wchodzi w życie po upływie 14 dni od dnia ogłoszenia w Dzienniku Urzędowym Województwa Śląskiego.

---

<sup>1)</sup> zmiany do ustawy ogłoszone zostały w Dz.U. z 2015 r. poz. 1045, 1890

<sup>2)</sup> zmiany do ustawy ogłoszone zostały w Dz.U z 2015 r. poz.788, 905, 1640, 1697, 1844, 1887, 1991, 1918.

Załącznik Nr 1 do Uchwały Nr IV/22/168/12  
Rady Powiatu w Bielsku-Białej  
z dnia 26 kwietnia 2012 r.

## **Statut Szpitala Pediatrycznego w Bielsku-Białej**

### **Rozdział 1. Postanowienia ogólne**

#### **§ 1.**

1. Szpital Pediatryczny, zwany dalej „Szpitalem” jest podmiotem leczniczym niebędącym przedsiębiorcą, prowadzonym w formie samodzielnego publicznego zakładu opieki zdrowotnej.

2. Podmiotem tworzącym i nadzorującym dla Szpitala jest Powiat Bielski, który wykonuje swoje zadania poprzez organy- Radę Powiatu i Zarząd Powiatu.

#### **§ 2.**

1. Szpital wpisany jest do Rejestru podmiotów wykonujących działalność leczniczą, prowadzonego przez Wojewodę Śląskiego, pod numerem księgi rejestrowej: 000000014000-W-24.

2. Szpital posiada osobowość prawną i jest wpisany do Krajowego Rejestru Sądowego – rejestru stowarzyszeń, innych organizacji społecznych i zawodowych, fundacji oraz publicznych zakładów opieki zdrowotnej, prowadzonego przez Sąd Rejonowy w Bielsku-Białej, pod numerem: 0000102366.

#### **§ 3.**

Szpital działa na podstawie niniejszego Statutu oraz powszechnie obowiązujących przepisów prawa, a w szczególności:

1. ustawy z dnia 15 kwietnia 2011r. o działalności leczniczej (t.j. Dz.U. z 2015 r. poz. 618 z późn.zm.<sup>1)</sup>) zwanej dalej „ustawą” i przepisów wydanych na jej podstawie;
2. innych przepisów dotyczących działalności podmiotów leczniczych;
3. uchwał organów Powiatu Bielskiego.

#### **§ 4.**

1. Siedzibą Szpitala jest miasto Bielsko-Biała: adres siedziby 43-300 Bielsko-Biała, ul. Sobieskiego 83.
2. Obszarem działania Szpitala jest teren powiatu bielskiego, miasta Bielska - Białej i województwa śląskiego.
3. Szpital może prowadzić działalność poza obszarem określonym w ust. 2 na podstawie odrębnych umów.

### **Rozdział 2. Cele i zadania Szpitala**

#### **§ 5.**

1. Podstawowym celem Szpitala jest prowadzenie działalności leczniczej w rodzaju:

- 1) stacjonarne i całodobowe świadczenia zdrowotne szpitalne – wykonywane całą dobę kompleksowe świadczenia zdrowotne polegające na diagnozowaniu, leczeniu, pielęgnacji i rehabilitacji,
- 2) ambulatoryjne świadczenia zdrowotne – świadczenia specjalistycznej opieki zdrowotnej oraz świadczenia z zakresu rehabilitacji leczniczej, udzielane w warunkach niewymagających ich udzielania w trybie

---

<sup>1)</sup> zmiany do ustawy ogłoszone zostały w Dz.U z 2015 r. poz.788, 905, 1640, 1697, 1844, 1887, 1991, 1918.

stacjonarnym i całodobowym w odpowiednio urządzonym, stałym pomieszczeniu, a także udzielanie świadczeń zdrowotnych, które obejmują swoim zakresem badania diagnostyczne wykonywane w celu rozpoznania stanu zdrowia i ustalenia dalszego postępowania leczniczego.

2. Szpital prowadzi również działalność leczniczą w zakresie:

- 1) prowadzenia i rozwijania profilaktyki zdrowotnej i promocji zdrowia,
- 2) uczestnictwa w przygotowaniu osób do wykonywania zawodu medycznego i kształcenia osób wykonujących zawód medyczny na zasadach określonych w odrębnych przepisach,
- 3) udziału w realizacji programów zdrowotnych.

3. Szpital realizuje również zadania w zakresie:

- 1) udzielania konsultacji medycznych zewnętrznych i orzecznictwa lekarskiego,
  - 2) wykonywania zadań na potrzeby obronne państwa,
  - 3) realizacja innych zadań wynikających z odrębnych przepisów prawnych oraz zadań powierzonych Szpitalowi w szczególności przez Starostę Bielskiego, Wojewodę Śląskiego i Ministra Zdrowia.
4. Świadczenia zdrowotne i zadania określone w ust. 1 – 3, udzielane są ogółowi ludności na zasadach bezpłatności, częściowej lub całkowitej odpłatności, na zasadach określonych w ustawach i innych przepisach lub w oparciu o zawarte umowy cywilnoprawne.

5. Szpital może podejmować współpracę z krajowymi i zagranicznymi instytucjami ochrony zdrowia w zakresie udzielania świadczeń zdrowotnych, kształcenia i doskonalenia kadr medycznych oraz organizacjami międzynarodowymi realizującymi zadania należące do zakresu działalności Szpitala.

6. Szpital może udzielać świadczeń opieki zdrowotnej w związku z prowadzeniem badania klinicznego.

7. Szpital może być członkiem instytucji i organizacji, o których mowa w ust.5.

## § 6.

Wykonując swoje zadania Szpital współpracuje w szczególności z innymi podmiotami wykonującymi działalność leczniczą, jednostkami badawczo-rozwojowymi, stacjami sanitarno-epidemiologicznymi, organizacjami społecznymi i stowarzyszeniami.

## Rozdział 3. Struktura organizacyjna Szpitala

## § 7.

1. Organizację i zakres udzielanych świadczeń zdrowotnych ustala Dyrektor Szpitala.

2. Szczegółową strukturę organizacyjną Szpitala oraz zakres działania poszczególnych komórek organizacyjnych określa regulamin organizacyjny ustalony przez Dyrektora Szpitala i przedstawiony podmiotowi tworzącemu.

3. Schemat organizacyjny Szpitala zawiera załącznik nr 1 do Statutu.

## § 8.

1. Szpital prowadzi swoją działalność w ramach przedsiębiorstw:

1) **Lecznictwo Zamknięte** - obejmujące następujące komórki organizacyjne:

- a) Oddział Niemowlęcy (24 łóżka, w tym 2 do intensywnej opieki medycznej),
- b) Oddział Pediatriczny (43 łóżka, w tym 2 do intensywnej opieki medycznej), z dwoma pododdziałami:
  - gastroenterologicznym 15 łózek,
  - ogólnopediatrycznym 28 łózek,
- c) (skreślony)

- d) Oddział Chirurgii Dziecięcej z Pododdziałem Otolaryngologii Dziecięcej (31 łóżek):
  - chirurgia dziecięca - 22 łóżka (w tym 2 łóżka do intensywnej opieki medycznej),
  - otolaryngologia dziecięca - 9 łóżek (w tym 2 łóżka do intensywnej opieki medycznej),
- e) Oddział Anestezjologii i Intensywnej Terapii Noworodków i Dzieci (7 łóżek),
- f) Izba Przyjęć z Ambulatorium Chirurgicznym i Wyjazdowym Zespołem Sanitarnym typu N.
- g) Blok Operacyjny,
- h) Apteka Szpitalna,
- i)<sup>2)</sup> (skreślony).

2) **Zespół Specjalistycznych Poradni Dziecięcych z Diagnostyką** - obejmujący następujące komórki organizacyjne:

- a) Poradnia Neurologiczna dziecięca,
- b) Poradnia Kardiologiczna dziecięca,
- c) Poradnia Alergologiczna dziecięca,
- d) Poradnia Laryngologiczna dziecięca,
- e) Poradnia Nefrologiczna dziecięca,
- f) Poradnia Gastroenterologiczna dziecięca,
- g) Poradnia Endokrynologiczna dziecięca,
- h) Poradnia Rehabilitacyjna dziecięca,
- i) Poradnia Logopedyczna,
- j) Poradnia Chirurgii Dziecięcej,
- k) Poradnia Preluksacyjna,
- l) Gabinety Diagnostyczno-Zabiegowe,
- m) Pracownia Endoskopii Gastroenterologicznej dziecięcej,
- n) Gabinet Fizjoterapii,
- o) Pracownia EEG,
- p) Pracownia Spirometrii,
- q) Pracownia EKG,
- r) Pracownia Diagnostyki Obrazowej: tomograf komputerowy, RTG, USG,
- s)<sup>3)</sup> Laboratorium Centralne

2. Pozostałą strukturę organizacyjną tworzą inne komórki organizacyjne i samodzielne stanowiska niezbędne do prawidłowego funkcjonowania Szpitala wymienione w schemacie organizacyjnym.

#### **Rozdział 4. Organy i zarządzanie Szpitalem**

##### **§ 9.**

Organami Szpitala są:

1. Dyrektor.
2. Rada Społeczna.

---

<sup>2)</sup>przez § 1 pkt. 1 Uchwały nr V/6/36/15 Rady Powiatu w Bielsku-Białej z dnia 5 marca 2015 r.

<sup>3)</sup>w brzmieniu ustalonym przez § 1 pkt 2 Uchwały, o której mowa w przypisie 1.

## § 10.

1. Zarząd Powiatu w Bielsku-Białej nawiązuje stosunek pracy z Dyrektorem Szpitala na podstawie powołania lub umowy o pracę albo zawiera z nim umowę cywilnoprawną.

2. Dyrektor kieruje Szpitalem oraz reprezentuje go na zewnątrz.

3. Dyrektor jest przełożonym wszystkich pracowników Szpitala i pełni wobec nich funkcję pracodawcy w rozumieniu przepisów Kodeksu Pracy.

4. Dyrektor może ustanowić pełnomocników do realizacji określonych zadań oraz dokonywania określonych czynności prawnych w imieniu Dyrektora przez ustalenie zakresu i czasu ich umocowania.

5. Dyrektor realizuje zadania związane z zarządzaniem Szpitalem wydając zarządzenia wewnętrzne i inne dokumenty o podobnym charakterze jak np.: zalecenia, polecenia, instrukcje itp.

## § 11.

1. Rada Społeczna jest organem inicjującym i opiniodawczym podmiotu tworzącego oraz organem doradczym Dyrektora Szpitala.

2. Radę Społeczną powołuje i odwołuje oraz zwołuje jej pierwsze posiedzenie podmiot tworzący.

3. Kadencja Rady Społecznej trwa 4 lata jednak nieprzerwanie do wyłonienia nowego składu Rady Społecznej.

4. W posiedzeniu Rady Społecznej uczestniczy Dyrektor Szpitala oraz przedstawiciele organizacji związkowych i zaproszeni goście.

5. W posiedzeniach Rady Społecznej mają prawo uczestniczyć z głosem doradczym przedstawiciele samorządów zawodów medycznych.

## § 12.

1. Rada Społeczna Szpitala składa się z 5 osób, w tym:

1) przewodniczący: Starosta Bielski lub osoba przez niego wyznaczona,

2) członkowie:

a) przedstawiciel Wojewody Śląskiego,

b) 3 osoby wybrane przez Radę Powiatu w Bielsku-Białej.

2. Członkiem Rady Społecznej nie może być pracownik Szpitala.

3. Odwołanie członka Rady Społecznej przed upływem kadencji może nastąpić w następujących przypadkach:

- śmierci członka Rady Społecznej,

- na wniosek zainteresowanego członka Rady Społecznej,

- na wniosek Przewodniczącego Rady Społecznej z zastrzeżeniem ust. 4,

- na wniosek podmiotu delegującego daną osobę.

4. Przewodniczący Rady Społecznej może wystąpić do Rady Powiatu o odwołanie członka Rady Społecznej, przed upływem kadencji w następujących przypadkach:

- członek Rady Społecznej nie uczestniczy w trzech kolejnych posiedzeniach Rady bez usprawiedliwienia,

- członek Rady Społecznej nie wykonuje zadań ustalonych na posiedzeniach Rady Społecznej, określonych w uchwałach Rady Społecznej.



### § 13.

Sposób zwoływania posiedzeń Rady Społecznej, tryb jej pracy oraz podejmowania uchwał określa Regulamin Rady Społecznej, uchwalony przez Radę Społeczną i zatwierdzony przez Radę Powiatu w Bielsku-Białej.

### § 14.

Do zadań Rady Społecznej należy:

1. przedstawianie organowi tworzącemu wniosków i opinii w sprawach:

- 1) zbycia aktywów trwałych oraz zakupu lub przyjęcia darowizny nowej aparatury i sprzętu medycznego,
- 2) związanych z przekształceniem lub likwidacją Szpitala, rozszerzeniem lub ograniczeniem działalności,
- 3) przyznawania nagród Dyrektorowi Szpitala,
- 4) rozwiązania stosunku pracy lub umowy cywilnoprawnej z Dyrektorem Szpitala,
- 5) (skreślony)

2. przedstawianie Dyrektorowi Szpitala wniosków i opinii w sprawach:

- 1) planu finansowego, w tym planu inwestycyjnego,
- 2) rocznego sprawozdania z planu finansowego, w tym planu inwestycyjnego,
- 3) kredytów bankowych lub dotacji,
- 4) podziału zysku;
- 5) zbycia aktywów trwałych oraz zakupu lub przyjęcia darowizny nowej aparatury i sprzętu medycznego,
- 6) regulaminu organizacyjnego.

3. dokonywanie okresowych analiz skarg i wniosków wnoszonych przez pacjentów, z wyłączeniem spraw podlegających nadzorowi medycznemu;

4. opiniowanie wniosku w sprawie czasowego zaprzestania działalności leczniczej;

5. wykonywanie innych zadań określonych w ustawie o działalności leczniczej i niniejszym Statucie oraz opiniowanie innych wniosków podmiotu tworzącego lub Dyrektora Szpitala, a związanych z funkcjonowaniem Szpitala.

### § 15.

Od uchwały Rady Społecznej Dyrektorowi Szpitala przysługuje odwołanie do podmiotu tworzącego.

## Rozdział 5.

### Zasady działalności finansowej i gospodarczej

### § 16.

1. Szpital jest samodzielny publicznym zakładem opieki zdrowotnej prowadzącym gospodarkę finansową na zasadach określonych w :

- ustawie z dnia 15 kwietnia 2011 r. o działalności leczniczej (t.j. Dz.U. z 2015 r. poz. 618 z późn.zm<sup>1)</sup>),
- ustawie z dnia 29 września 1994 r. o rachunkowości (t.j.Dz. U. z 2013 r. poz. 330 z późn. zm.<sup>4)</sup>),
- ustawie z dnia 27 sierpnia 2009 r. o finansach publicznych (t.j.Dz. U. z 2013 r. poz. 885 z późn. zm<sup>5)</sup>) oraz przepisach wykonawczych wydanych na podstawie w/w ustaw.

<sup>4)</sup> zmiany do wymienionej ustawy ogłoszone zostały w Dz.U. z 2013 r. poz.613, z 2014 r. poz. 768, 1100, z 2015 r. poz. 4, 978, 1045, 1166, 1333, 1844.

<sup>5)</sup> zmiany do wymienionej ustawy ogłoszone zostały w Dz.U. z 2013 r. poz. 938, 1646, z 2014 r. poz. 379, 911, 1146, 1626, 1877, z 2015 r. poz. 238, 1045, 1117, 1130, 1189, 1190, 1269, 1358, 1513, 1830, 1854, 1890, 2150.

2. Szpital prowadzi gospodarkę finansową w formie samodzielnego zakładu, który pokrywa z posiadanych środków i uzyskiwanych przychodów koszty działalności i reguluje zobowiązania.

3. Podstawą gospodarki finansowej Szpitala jest plan finansowy ustalany przez Dyrektora Szpitala i zaopiniowany przez Radę Społeczną.

4. Dyrektor Szpitala przedstawia Zarządowi Powiatu w Bielsku-Białej w terminie ustawowym, roczne sprawozdanie finansowe po weryfikacji, celem zatwierdzenia.

5. Wyboru podmiotu uprawnionego do badania sprawozdania finansowego Szpitala dokonuje Zarząd Powiatu w Bielsku – Białej.

6. Rokiem obrotowym jest rok kalendarzowy lub inny okres trwający 12 kolejnych pełnych miesięcy kalendarzowych, stosowany również do celów podatkowych.

7. Zasady i tryb systemu kontroli zarządczej Szpitala określają odrębne przepisy.

### **§ 17.**

1. Szpital samodzielnie gospodaruje przekazanymi w nieodpłatne użytkowanie nieruchomościami stanowiącymi własność Powiatu Bielskiego oraz majątkiem własnym.

2. Zbycie aktywów trwałych Szpitala, oddanie ich w dzierżawę, najem, użytkowanie oraz użyczenie może nastąpić wyłącznie na zasadach określonych przez podmiot tworzący.

### **§ 18.**

Wartość majątku Szpitala określają:

1. Fundusz założycielski.
2. Fundusz zakładu.

### **§ 19.**

1. Szpital może uzyskiwać środki ze źródeł wymienionych w art. 55 ustawy oraz z wszelkich możliwych źródeł w formach i sposobach nie stojących w sprzeczności z przepisami prawa.

2. Szpital może również uzyskiwać środki finansowe z wydzielonej działalności gospodarczej w zakresie:

- 1) opłat za pobyt w szpitalu matki/opiekuna z dzieckiem,
- 2) opłat za łóżko dla matki/opiekuna,
- 3) usług parkingowych,
- 4) usług najmu lub dzierżawy ruchomości, nieruchomości, miejsc na reklamy,
- 5) usług laboratoryjnych,
- 6) usług ksero.

3. Prowadzenie działalności gospodarczej, o której mowa w ust. 2 nie może ograniczać realizacji zadań statutowych Szpitala, a wpływy finansowe z działalności gospodarczej w całości przeznaczone są na sfinansowanie działalności statutowej Szpitala.

### **§ 20.**

Szpital może otrzymać środki publiczne z przeznaczeniem na cele wymienione w art. 114 ustawy.

### **§ 21.**

1. Szpital samodzielnie decyduje o podziale zysku.
2. Szpital pokrywa we własnym zakresie ujemny wynik finansowy.

## **Rozdział 6.**

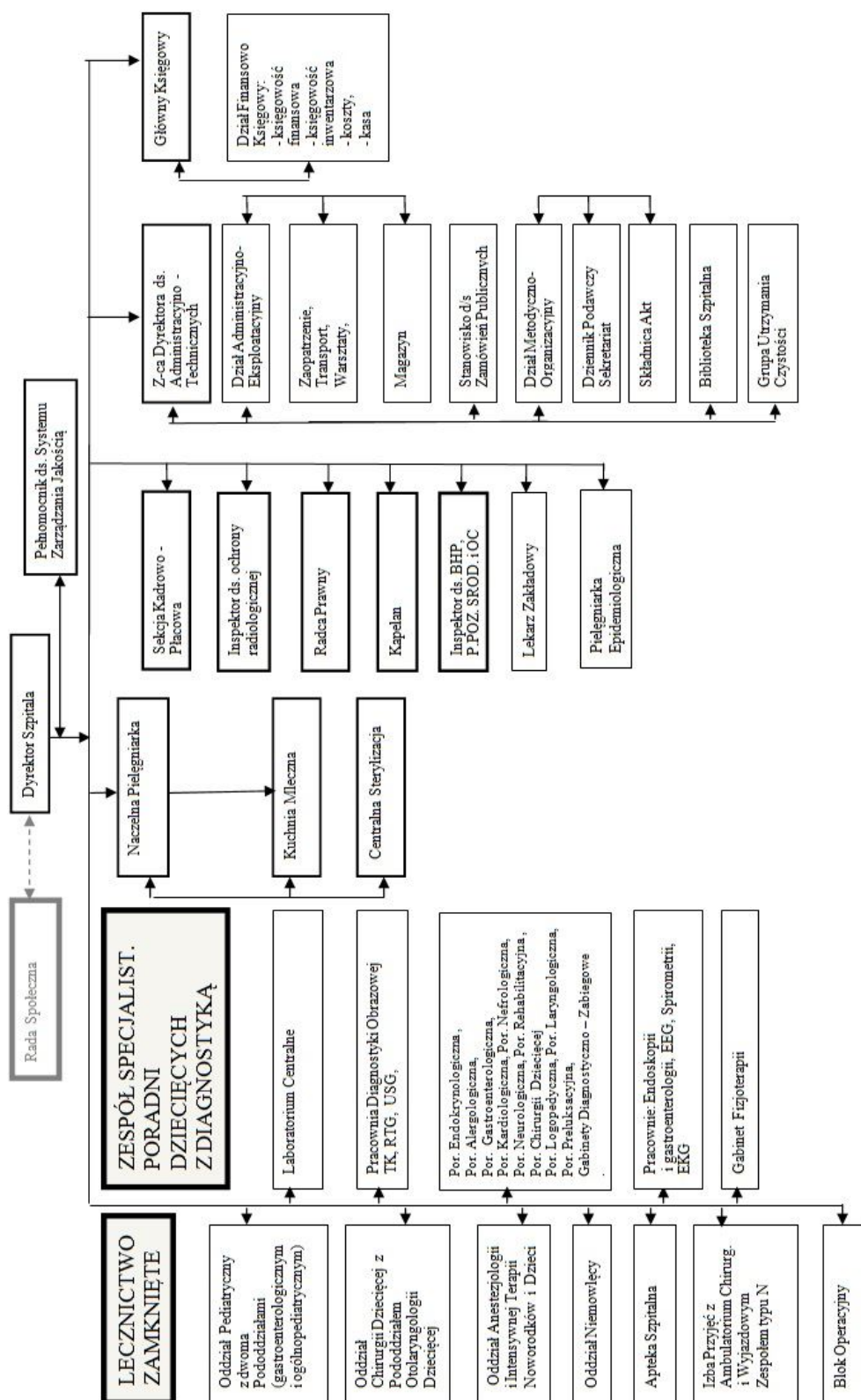
### **Postanowienia końcowe**

#### **§ 22.**

1. Statut nadaje podmiot tworzący.
2. Zmiany w Statucie następują w tym samym trybie co jego nadanie.

#### **§ 23.**

W sprawach nie uregulowanych w niniejszym Statucie, mają zastosowanie przepisy ustawy z dnia 15 kwietnia 2011 r. o działalności leczniczej (t.j. Dz.U. z 2015 r. poz. 618 z późn.zm<sup>1)</sup>).



Załącznik nr 1 do Statutu - SCHEMAT ORGANIZACYJNY SZPITALA PEDIATRYCZNEGO W BIELSKU - BIAŁEJ

<sup>1)</sup> w brzmieniu ustalonym przez § 1 pkt. 3 Uchwały nr V/6/36/15 Rady Powiatu w Bielsku-Białej z dnia 5 marca 2015 r.