

**OBWIESZCZENIE  
RADY POWIATU W BIELSKU-BIAŁEJ**

z dnia 26 listopada 2015 r.

**w sprawie ogłoszenia jednolitego tekstu uchwały w sprawie nadania Statutu Specjalistycznemu  
Psychiatrycznemu Zespołowi Opieki Zdrowotnej w Bielsku-Białej**

1. Na podstawie art.16 ust.3 ustawy z dnia 20 lipca 2000 r. o ogłaszaniu aktów normatywnych i niektórych innych aktów prawnych (tj. Dz.U. z 2015 r., poz.1484) ogłasza się w załączniku do niniejszego obwieszczenia jednolity tekst uchwały Nr IV/20/144/12 Rady Powiatu w Bielsku-Białej z 29 marca 2012 r. w sprawie nadania Statutu Specjalistycznemu Psychiatrycznemu Zespołowi Opieki Zdrowotnej w Bielsku-Białej (tj. Dz. Urz. Województwa Śląskiego z 2013 r. poz. 7924), z uwzględnieniem zmian wprowadzonych:

- 1) uchwałą Nr IV/58/417/14 Rady Powiatu w Bielsku-Białej z 30 października 2014 r. w sprawie zmiany Statutu Specjalistycznego Psychiatrycznego Zespołu Opieki Zdrowotnej w Bielsku-Białej (Dz. Urz. Województwa Śląskiego z 2014 r. poz. 5484);
- 2) uchwałą Nr V/13/84/15 Rady Powiatu w Bielsku-Białej z 26 sierpnia 2015 r. w sprawie zmiany Statutu Specjalistycznego Psychiatrycznego Zespołu Opieki Zdrowotnej w Bielsku-Białej (Dz. Urz. Województwa Śląskiego z 2015 r. poz. 4361);

2. Podany w załączniku do niniejszego Obwieszczenia tekst jednolity nie obejmuje:

- 1) § 2 i § 3 uchwały Nr IV/58/417/14 Rady Powiatu w Bielsku-Białej z 30 października 2014 r. w sprawie zmiany Statutu Specjalistycznego Psychiatrycznego Zespołu Opieki Zdrowotnej w Bielsku-Białej , które stanowią:

„§ 2. Wykonanie uchwały powierza się Zarządowi Powiatu.

§ 3. Uchwała wchodzi w życie po upływie 14 dni od dnia ogłoszenia w Dzienniku Urzędowym Województwa Śląskiego.”;

- 2) § 2 i § 3 Nr V/13/84/15 Rady Powiatu w Bielsku-Białej z 26 sierpnia 2015 r. w sprawie zmiany Statutu Specjalistycznego Psychiatrycznego Zespołu Opieki Zdrowotnej w Bielsku-Białej, które stanowią:

„§ 2. Wykonanie uchwały powierza się Zarządowi Powiatu.

§ 3. Uchwała wchodzi w życie po upływie 14 dni od dnia ogłoszenia w Dzienniku Urzędowym Województwa Śląskiego.”.

Przewodniczący Rady

**Jan Borowski**

Załącznik do Obwieszczenia  
Rady Powiatu w Bielsku-Białej  
z dnia 26 listopada 2015 r.

**Uchwała Nr IV/20/144/12  
Rady Powiatu w Bielsku-Białej**

z dnia 29 marca 2012 r.

**w sprawie nadania Statutu Specjalistycznemu Psychiatrycznemu Zespołowi Opieki Zdrowotnej  
w Bielsku-Białej.**

Na podstawie art. 12 pkt 11 ustawy z dnia 5 czerwca 1998 r. o samorządzie powiatowym (tj. Dz.U. z 2015 r. poz. 1445), art 42 ustawy z dnia 15 kwietnia 2011 r. o działalności leczniczej (tj. Dz.U. z 2015 r., poz. 618 z późn. zm.<sup>1)</sup>),

**Rada Powiatu w Bielsku-Białej,  
uchwała, co następuje:**

**§ 1.**

Nadaje się Statut Specjalistycznemu Psychiatrycznemu Zespołowi Opieki Zdrowotnej w Bielsku-Białej, stanowiący załącznik do niniejszej Uchwały.

**§ 2.**

Tracą moc Uchwały Rady Powiatu w Bielsku-Białej:

1. Nr III/30/215/09 z dnia 29 stycznia 2009 r. w sprawie zatwierdzenia Statutu Specjalistycznego Psychiatrycznego Zespołu Opieki Zdrowotnej w Bielsku-Białej;
2. Nr III/41/284/09 z dnia 29 października 2009 r. w sprawie zatwierdzenia zmian do Statutu Specjalistycznego Psychiatrycznego Zespołu Opieki Zdrowotnej w Bielsku-Białej;
3. Nr III/50/347/10 z dnia 28 maja 2010 r. w sprawie zatwierdzenia zmian do Statutu Specjalistycznego Psychiatrycznego Zespołu Opieki Zdrowotnej w Bielsku-Białej;
4. Nr IV/7/43/11 z dnia 28 kwietnia 2011 r. w sprawie zatwierdzenia zmian do Statutu Specjalistycznego Psychiatrycznego Zespołu Opieki Zdrowotnej w Bielsku-Białej.

**§ 3.**

Wykonanie uchwały powierza się Zarządowi Powiatu.

**§ 4.**

Uchwała wchodzi w życie po upływie 14 dni od dnia ogłoszenia w Dzienniku Urzędowym Województwa Śląskiego.

---

<sup>1)</sup> zmiany do ustawy ogłoszone zostały w Dz.U z 2015 r. poz.788, 905, 1640, 1697.

Załącznik do Uchwały Nr IV/20/144/12

Rady Powiatu w Bielsku-Białej

z dnia 29 marca 2012 r.

## **Statut Specjalistycznego Psychiatrycznego Zespołu Opieki Zdrowotnej w Bielsku-Białej**

### **Rozdział 1.**

#### **Postanowienia ogólne**

**Misją Specjalistycznego Psychiatrycznego Zespołu Opieki Zdrowotnej jest „Poprawa jakości udzielanych świadczeń, z uwzględnieniem ochrony zdrowia psychicznego jako najważniejszego dobra człowieka, z jednoczesnym zwróceniem uwagi na przyjazne i bezpieczne miejsce pracy”<sup>1)</sup>**

#### **§ 1.**

1. Specjalistyczny Psychiatryczny Zespół Opieki Zdrowotnej zwany dalej "SPZOZ" jest podmiotem leczniczym niebędącym przedsiębiorcą, prowadzonym w formie samodzielnego publicznego zakładu opieki zdrowotnej.

2. Podmiotem tworzącym i nadzorującym SPZOZ jest Powiat Bielski, który wykonuje swoje zadania poprzez organy, którymi są Rada Powiatu i Zarząd Powiatu.

#### **§ 2.**

1. SPZOZ wpisany jest do Rejestru podmiotów wykonujących działalność leczniczą, prowadzonego przez Wojewodę Śląskiego, pod numerem księgi rejestrowej: 000000014059-W-24.

2. SPZOZ posiada osobowość prawną i jest wpisany do Krajowego Rejestru Sądowego – rejestru stowarzyszeń, innych organizacji społecznych i zawodowych, fundacji oraz publicznych zakładów opieki zdrowotnej, prowadzonego przez Sąd Rejonowy w Bielsku-Białej, pod numerem: 00126705.

#### **§ 3.**

SPZOZ działa na podstawie niniejszego Statutu oraz powszechnie obowiązujących przepisów prawa, a w szczególności:

1. ustawy z dnia 15 kwietnia 2011r. o działalności leczniczej (tj. Dz. U. z 2015 r. poz.618 z późn. zm.<sup>2)</sup>) zwanej dalej „ustawą” i przepisów wydanych na jej podstawie;

2. ustawy z dnia 14 czerwca 1994 r. o ochronie zdrowia psychicznego (tj. Dz. U. z 2011 nr 231 poz. 1375 z późn. zm.<sup>3)</sup>);

3. innych przepisów dotyczących działalności podmiotów leczniczych;

4. uchwał organów Powiatu Bielskiego.

#### **§ 4.**

1. Siedzibą SPZOZ jest miasto Bielsko-Biała, adres siedziby 43-309 Bielsko-Biała, ul. Olszówka 102.

2. Obszarem działania SPZOZ jest miasto Bielsko-Biała i powiat bielski.

3. SPZOZ może prowadzić działalność poza obszarem określonym w ust. 2 na podstawie odrębnych umów.

---

<sup>1)</sup>w brzmieniu ustalonym przez § 1 pkt. 1 Uchwały nr V/13/84/15 Rady Powiatu w Bielsku-Białej z dnia 26 sierpnia 2015 r. w spr. zmiany Statutu Specjalistycznego Psychiatrycznego Zespołu Opieki Zdrowotnej w Bielsku-Białej, która weszła w życie z dniem 15 września 2015 r.

<sup>2)</sup>zmiany wymienionej ustawy ogłoszone zostały w Dz.U. z 2015 r. poz.788, 905, 1640, 1697.

<sup>3)</sup>zmiany wymienionej ustawy ogłoszone zostały w Dz.U. z 2011 r. Nr 122, poz. 696)

## **Rozdział 2. Cele i zadania SPZOZ**

### **§ 5.**

1. Podstawowym celem SPZOZ jest udzielanie świadczeń opieki zdrowotnej w zakresie psychiatrii i uzależnień oraz profilaktyki i promocji zdrowia ogółowi ludności na warunkach bezpłatności, częściowej lub pełnej odpłatności, na zasadach określonych w ustawach, odrębnych przepisach lub umowach cywilnoprawnych.

2. Do zadań SPZOZ należy:

- 1) udzielanie ambulatoryjnych, dziennych i całodobowych świadczeń zdrowotnych, dla dzieci, młodzieży i dorosłych, w tym diagnostycznych, leczniczych i rehabilitacyjnych, realizowanych przy współpracy z uprawnionymi podmiotami;
- 2) prowadzenie i rozwijanie profilaktyki zdrowotnej i promocji zdrowia;
- 3) udzielanie świadczeń konsultacyjnych i orzecznictwo lekarskie;
- 4) uczestnictwo w przygotowaniu osób do wykonywania zawodu medycznego i kształcenia osób wykonujących zawód medyczny, na zasadach określonych w odrębnych przepisach;
- 5) udział w realizacji programów zdrowotnych;
- 6) wykonywanie zadań na potrzeby obronne państwa;
- 7) realizacja innych zadań wynikających z odrębnych przepisów prawnych oraz zadań powierzonych SPZOZ w szczególności przez Starostę Bielskiego, Wojewodę Śląskiego i Ministra Zdrowia.

3. SPZOZ może podejmować współpracę z krajowymi i zagranicznymi instytucjami ochrony zdrowia w zakresie udzielania świadczeń zdrowotnych, kształcenia i doskonalenia kadr medycznych oraz organizacjami międzynarodowymi; realizującymi zadania należące do zakresu działalności opieki zdrowotnej w zakresie psychiatrii i uzależnień.

4. SPZOZ może udzielać świadczeń opieki zdrowotnej w związku z prowadzeniem badania klinicznego.

5. SPZOZ może być członkiem instytucji i organizacji, o których mowa w ust.3.

### **§ 6.**

Wykonując swoje zadania SPZOZ współpracuje w szczególności z innymi podmiotami wykonującymi działalność leczniczą, jednostkami badawczo-rozwojowymi, stacjami sanitarno-epidemiologicznymi, organizacjami społecznymi i stowarzyszeniami.

## **Rozdział 3. Struktura organizacyjna SPZOZ**

### **§ 7.**

1. Organizację i zakres udzielanych świadczeń zdrowotnych ustala Dyrektor SPZOZ.

2. Szczegółową strukturę organizacyjną SPZOZ oraz zakres działania poszczególnych komórek organizacyjnych określa regulamin organizacyjny ustalony przez Dyrektora SPZOZ i przedstawiony podmiotowi tworzącemu.

3. Schemat organizacyjny SPZOZ zawiera załącznik nr 1 do Statutu.

### **§ 8. <sup>4)</sup>**

1. SPZOZ prowadzi działalność w dwóch przedsiębiorstwach:

---

<sup>4)</sup> w brzmieniu ustalonym przez § 1 pkt. 1 Uchwały nr IV/58/417/14 Rady Powiatu w Bielsku-Białej z dnia 30 października 2014 r. w spr. zmiany Statutu Specjalistycznego Psychiatrycznego Zespołu Opieki Zdrowotnej w Bielsku-Białej, która weszła w życie z dniem 20 listopada 2014 r.

- 1) Szpital,
- 2) Ambulatorium i Opieka Dzienna.

2. Przedsiębiorstwo **Szpital** tworzą komórki organizacyjne:

- 1)<sup>5)</sup> Oddział Rehabilitacji Psychiatrycznej – 25 łóżek;
- 2) Oddział Psychiatryczny (Ogólny) – 39 łóżek;
- 3) Izba Przyjęć;
- 4) Ośrodek Rehabilitacyjny dla Uzależnionych od Substancji Psychoaktywnych – 18 łóżek;
- 5) Dział Farmacji Szpitalnej.

3. Przedsiębiorstwo **Ambulatorium i Opieka Dzienna** tworzą komórki organizacyjne:

- 1) Poradnia Zdrowia Psychicznego;
- 2) Poradnia Terapii Uzależnienia od Alkoholu i Współuzależnienia;
- 3) Poradnia Terapii Uzależnienia od Substancji Psychoaktywnych;
- 4) Poradnia Zdrowia Psychicznego dla Dzieci i Młodzieży;
- 5) Poradnia Zdrowia Psychicznego;
- 6) Poradnia Leczenia Nerwic;
- 7)<sup>6)</sup> Zespół Leczenia Środowiskowego;
- 8) Oddział Dzienny Psychiatryczny dla Dzieci i Młodzieży – 12 miejsc;
- 9) Oddział Dzienny Zaburzeń Nerwicznych – 12 miejsc;
- 10) Oddział Dzienny Psychiatryczny (Ogólny) – 14 miejsc;
- 11) Oddział Dzienny Psychiatryczny (Ogólny) – 14 miejsc;
- 12) Oddział Dzienny Psychiatryczny Rehabilitacyjny – 20 miejsc.
- 13)<sup>7)</sup> Oddział Dzienny Psychiatryczny Geriatryczny - 12 miejsc;
- 14) <sup>7)</sup> Oddział Dzienny Terapii Uzależnienia od Alkoholu - 12 miejsc;
- 15) <sup>7)</sup> Oddział Dzienny Terapii Uzależnienia od Substancji Psychoaktywnych (podwójna diagnoza) - 12 miejsc.

4. Pozostałą strukturę organizacyjną tworzą inne komórki organizacyjne i samodzielne stanowiska, niezbędne do prawidłowego funkcjonowania SPZOZ wymienione w schemacie organizacyjnym, w tym Warsztaty Terapii Zajęciowej jako komórka wyodrębniona organizacyjnie i finansowo.

## **Rozdział 4.**

### **Organy i zarządzanie SPZOZ**

#### **§ 9.**

Organami SPZOZ są:

1. Dyrektor.
2. Rada Społeczna.

---

<sup>5)</sup> zmieniony przez § 1 pkt 2 Uchwały, o której mowa w odnośniku 1.

<sup>6)</sup> zmieniony przez § 1 pkt 3 Uchwały, o której mowa w odnośniku 1.

<sup>7)</sup> dodany przez § 1 pkt 4 Uchwały, o której mowa w odnośniku 1.

## § 10.

1. Zarząd Powiatu w Bielsku-Białej nawiązuje stosunek pracy z Dyrektorem SPZOZ na podstawie powołania lub umowy o pracę albo zawiera z nim umowę cywilnoprawną.
2. Dyrektor kieruje SPZOZ oraz reprezentuje go na zewnątrz.
3. Dyrektor samodzielnie zarządza SPZOZ oraz podejmuje decyzje dotyczące jego funkcjonowania i ponosi za nie odpowiedzialność.
4. Dyrektor jest przełożonym wszystkich pracowników SPZOZ i pełni wobec nich funkcję pracodawcy w rozumieniu przepisów Kodeksu Pracy.
5. Dyrektor może ustanowić pełnomocników do realizacji określonych zadań oraz dokonywania określonych czynności prawnych w imieniu SPZOZ przez ustalenie zakresu i czasu ich umocowania.

## § 11.

1. Rada Społeczna jest organem inicjującym i opiniodawczym podmiotu tworzącego oraz organem doradczym Dyrektora SPZOZ
2. Radę Społeczną powołuje i odwołuje oraz zwołuje jej pierwsze posiedzenie podmiot tworzący.
3. Kadencja Rady Społecznej trwa 4 lata jednak nieprzerwanie do wyłonienia nowego składu Rady Społecznej.
4. W posiedzeniach Rady Społecznej uczestniczy Dyrektor SPZOZ oraz przedstawiciele organizacji związkowych i zaproszeni goście.
5. W posiedzeniach Rady Społecznej mają prawo uczestniczyć z głosem doradczym przedstawiciele samorządów zawodów medycznych.

## § 12.

1. Rada Społeczna SPZOZ składa się z 5 osób, w tym:
  - 1) przewodniczący: Starosta Bielski lub osoba przez niego wyznaczona,
  - 2) członkowie:
    - przedstawiciel Wojewody Śląskiego,
    - 3 osoby wybrane przez Radę Powiatu w Bielsku-Białej.
2. Członkiem Rady Społecznej nie może być pracownik SPZOZ.
3. Odwołanie członka Rady Społecznej przed upływem kadencji może nastąpić w następujących przypadkach:
  - śmierci członka Rady Społecznej,
  - na wniosek zainteresowanego członka Rady Społecznej,
  - na wniosek Przewodniczącego Rady Społecznej z zastrzeżeniem ust. 4,
  - na wniosek podmiotu delegującego daną osobę.
4. Przewodniczący Rady Społecznej może wystąpić do Rady Powiatu o odwołanie członka Rady Społecznej, przed upływem kadencji w następujących przypadkach:
  - członek Rady Społecznej nie uczestniczy w trzech kolejnych posiedzeniach Rady bez usprawiedliwienia,
  - członek Rady Społecznej nie wykonuje zadań ustalonych na posiedzeniach Rady Społecznej, określonych w uchwałach Rady Społecznej.

### § 13.

Sposób zwoływania posiedzeń Rady Społecznej, tryb jej pracy oraz podejmowania uchwał określa Regulamin Rady Społecznej, uchwalony przez Radę Społeczną i zatwierdzony przez Radę Powiatu w Bielsku-Białej.

### § 14.

Do zadań Rady Społecznej należy:

1. przedstawianie podmiotowi tworzącemu wniosków i opinii w sprawach:

- 1) zbycia aktywów trwałych oraz zakupu lub przyjęcia darowizny nowej aparatury i sprzętu medycznego,
- 2) związanych z przekształceniem lub likwidacją SPZOZ, rozszerzeniem lub ograniczeniem działalności,
- 3) przyznawania nagród Dyrektorowi SPZOZ,
- 4) rozwiązania stosunku pracy lub umowy cywilnoprawnej z Dyrektorem SPZOZ,
- 5) (skreślony);

2. przedstawianie Dyrektorowi SPZOZ wniosków i opinii w sprawach:

- 1) planu finansowego, w tym planu inwestycyjnego,
- 2) rocznego sprawozdania z planu finansowego, w tym planu inwestycyjnego,
- 3) kredytów bankowych lub dotacji,
- 4) podziału zysku;
- 5) zbycia aktywów trwałych oraz zakupu lub przyjęcia darowizny nowej aparatury i sprzętu medycznego;
- 6) regulaminu organizacyjnego.

3. dokonywanie okresowych analiz skarg i wniosków wnoszonych przez pacjentów, z wyłączeniem spraw podlegających nadzorowi medycznemu;

4. opiniowanie wniosku w sprawie czasowego zaprzestania działalności leczniczej;

5. wykonywanie innych zadań określonych w ustawie o działalności leczniczej i statucie SPZOZ oraz opiniowanie innych wniosków podmiotu tworzącego lub Dyrektora SPZOZ, a związanych z funkcjonowaniem SPZOZ.

### § 15.

Od uchwały Rady Społecznej Dyrektorowi SPZOZ przysługuje odwołanie do podmiotu tworzącego.

## Rozdział 5.

### Zasady działalności finansowej i gospodarczej

### § 16.

1. SPZOZ jest samodzielnym publicznym zakładem opieki zdrowotnej prowadzącym gospodarkę finansową na zasadach określonych w :

- ustawie z dnia 15 kwietnia 2011r. o działalności leczniczej (Dz. U. Nr 112, poz.654 z późn. zm<sup>2)</sup>);
- ustawie z dnia 29 września 1994 r. o rachunkowości (tj. Dz. U. z 2013 r. poz. 330 z późn. zm.<sup>8)</sup>);
- ustawie z dnia 27 sierpnia 2009 r. o finansach publicznych (tj.Dz. U. z 2013 r. poz. 885 z późn. zm.<sup>9)</sup>) oraz przepisach wykonawczych wydanych na podstawie ww. ustaw.

<sup>8)</sup> zmiany do wymienionej ustawy ogłoszone zostały w Dz.U. z 2013 r. poz.613, z 2014 r. poz. 768, 1100, z 2015 r. poz. 4, 1166, 1333.

<sup>9)</sup> zmiany do wymienionej ustawy ogłoszone zostały w Dz.U. z 2013 r. poz. 938, 1646, z 2014 r. poz. 379, 911, 1146, 1626, 1877, z 2015 r. poz. 238, 1117, 1130, 1190, 1358, 1513.

2. SPZOZ prowadzi gospodarkę finansową w formie samodzielnego zakładu, który pokrywa z posiadanych środków i uzyskiwanych przychodów, koszty działalności i reguluje zobowiązania.

3. Podstawą gospodarki finansowej SPZOZ jest plan finansowy ustalany przez Dyrektora SPZOZ i zaopiniowany przez Radę Społeczną.

4. Dyrektor SPZOZ przedstawia Zarządowi Powiatu w Bielsku-Białej w terminie ustawowym, roczne sprawozdanie finansowe po weryfikacji, celem zatwierdzenia.

5. Wyboru podmiotu uprawnionego do badania (weryfikacji) sprawozdania finansowego SPZOZ dokonuje Zarząd Powiatu w Bielsku – Białej.

6. Rokiem obrotowym jest rok kalendarzowy lub inny okres trwający 12 kolejnych pełnych miesięcy kalendarzowych, stosowany również do celów podatkowych.

7. Zasady i tryb systemu kontroli zarządczej SPZOZ określają odrębne przepisy.

### **§ 17.**

1. SPZOZ samodzielnie gospodaruje przekazanymi w nieodpłatne użytkowanie nieruchomościami i majątkiem stanowiącymi własność Powiatu Bielskiego oraz majątkiem własnym.

2. Zbycie aktywów trwałych SPZOZ, oddanie ich w dzierżawę najem, użytkowanie oraz użyczenie może nastąpić wyłącznie na zasadach określonych przez podmiot tworzący.

### **§ 18.**

Wartość majątku SPZOZ określają:

- 1) fundusz założycielski;
- 2) fundusz zakładu.

### **§ 19.**

1. SPZOZ może uzyskiwać środki ze źródeł wymienionych w art. 55 ustawy oraz innych wszelkich możliwych źródeł w formach i sposobach nie stojących w sprzeczności z przepisami prawa.

2. SPZOZ może również uzyskiwać środki finansowe z wydzielonej działalności gospodarczej w zakresie:

- 1) usług konsultacyjnych w zakresie ochrony zdrowia;
- 2) usług związanych z organizacją porad, kursów sympozjów naukowych i innych imprez związanych z działalnością dydaktyczną;
- 3) usług badawczych, rozwojowych w dziedzinie medycyny i farmacji;
- 4) usług najmu lub dzierżawy ruchomości oraz nieruchomości, dzierżawy miejsc na reklamę;
- 5) usług parkingowych;
- 6) usług gastronomicznych i handlowych;
- 7) usług xero.

### **§ 20.**

SPZOZ może otrzymać środki publiczne z przeznaczeniem na cele wymienione w art. 114 ustawy.

### **§ 21.**

1. SPZOZ samodzielnie decyduje o podziale zysku.
2. SPZOZ pokrywa we własnym zakresie ujemny wynik finansowy.



**Rozdział 6.**  
**Postanowienia końcowe**

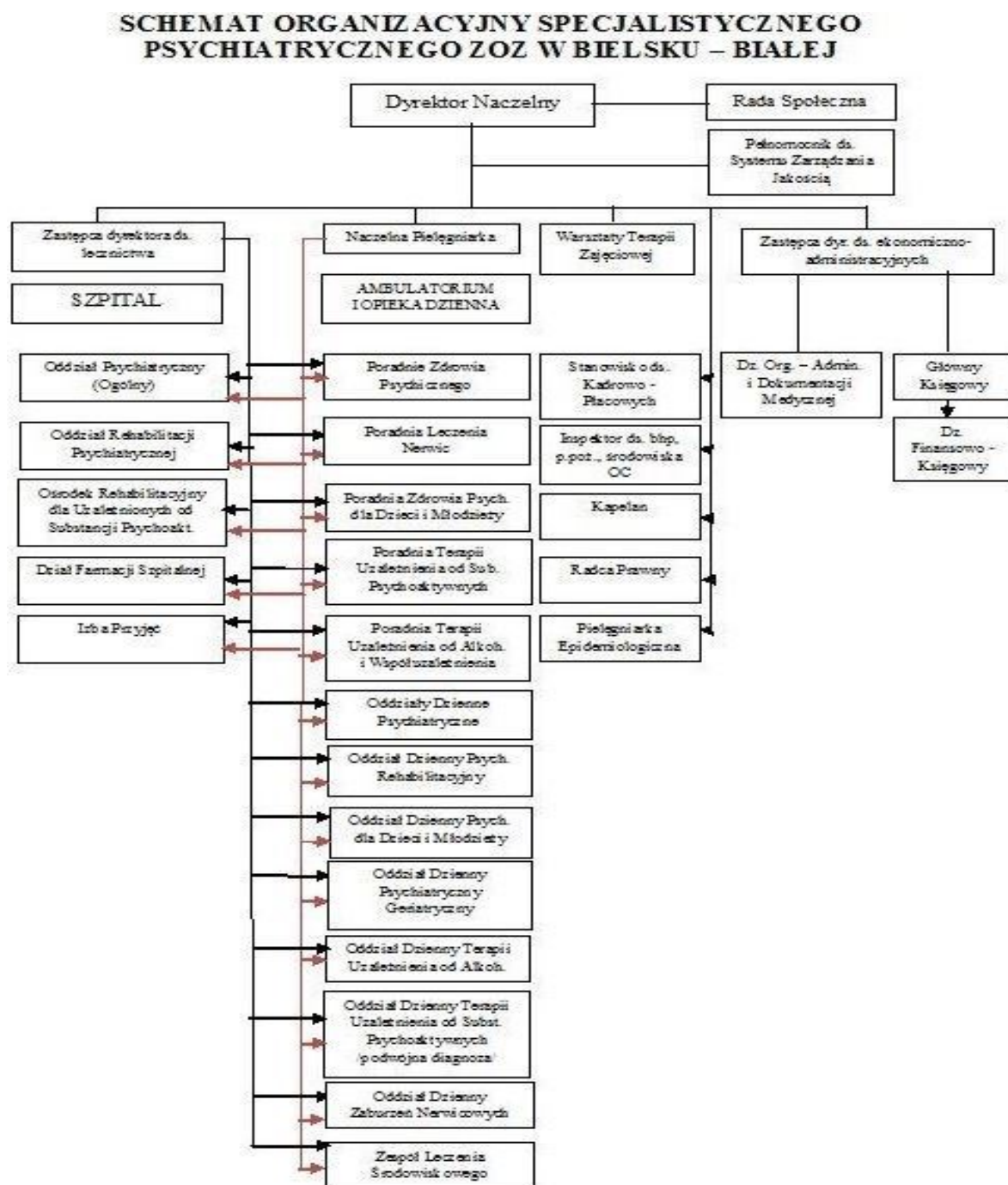
**§ 22.**

1. Statut nadaje podmiot tworzący.
2. Zmiany w Statucie następują w tym samym trybie, co jego nadanie.

**§ 23.**

W sprawach nie uregulowanych w niniejszym Statucie, mają zastosowanie przepisy ustawy z dnia 15 kwietnia 2011r. o działalności leczniczej (Dz. U. Nr 112, poz.654 z późn. zm.<sup>2)</sup>).

Załącznik Nr 1 do Statutu Specjalistycznego  
Psychiatrycznego Zespołu Opieki Zdrowotnej w Bielsku-  
Białej<sup>1)2)</sup>



<sup>1)</sup> w brzmieniu ustalonym przez § 1 pkt. 2 Uchwały nr IV/58/417/14 Rady Powiatu w Bielsku-Białej z dnia 30 października 2014 r. w spr. zmiany Statutu Specjalistycznego Psychiatrycznego Zespołu Opieki Zdrowotnej w Bielsku-Białej, która weszła w życie z dniem 20 listopada 2014 r.

<sup>2)</sup> w brzmieniu ustalonym przez § 1 pkt. 5 Uchwały nr V/13/84/15 Rady Powiatu w Bielsku-Białej z dnia 26 sierpnia 2015 r. w spr. zmiany Statutu Specjalistycznego Psychiatrycznego Zespołu Opieki Zdrowotnej w Bielsku-Białej, która weszła w życie z dniem 15 września 2015 r.