

**Uchwała nr I/21/104/2000
Rady Powiatu w Bielsku-Białej
z dnia 6 kwietnia 2000 r.**

**w sprawie: zatwierdzenia statutu Specjalistycznego Psychiatrycznego Zespołu
Opieki Zdrowotnej w Bielsku-Białej**

Na podstawie art.12 pkt. 11 ustawy z dnia 5 czerwca 1998 r. o samorządzie powiatowym /Dz.U. Nr 91,poz.578, z późn. zm./, art. 11 oraz art. 39 ust. 2 ustawy z dnia 30 sierpnia 1991 r. o zakładach opieki zdrowotnej /Dz.U.Nr 91, poz. 408; z późn. zm./ - w związku z Rozporządzeniem Prezesa Rady Ministrów z dnia 28 grudnia 1998 r., zmieniającym rozporządzenie w sprawie wykazu samodzielnych publicznych zakładów opieki zdrowotnej oraz jednostek samorządu terytorialnego właściwych do przejęcia uprawnień organu, który je utworzył /Dz.U. Nr 166, poz.1204/.

Rada Powiatu w Bielsku – Białej

uchwała co następuje:

§ 1

Zatwierdza się statut /załącznik nr 1 do niniejszej Uchwały/ Specjalistycznego Psychiatrycznego Zespołu Opieki Zdrowotnej w Bielsku-Białej uchwalony przez Radę Społeczną uchwałą nr 5/2000 z dnia 24.02.2000 r. /załączniki nr 2/.

§ 2

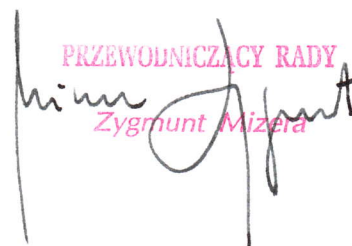
Uchyla się dotychczasowy statut Specjalistycznego Psychiatrycznego Zespołu Opieki Zdrowotnej w Bielsku-Białej uchwalony przez Radę Społeczną uchwałą nr 3/98 z dnia 6 maja 1998 r. i zatwierdzony Zarządzeniem nr 142/98 Wojewody Bielskiego z dnia 17 sierpnia 1998 r.

§ 3

Wykonanie uchwały powierza się Zarządowi Powiatu.

§ 4

Uchwała wchodzi w życie z dniem podjęcia.


PRZEWODNICZĄCY RADY
Zygmunt Mizera

STATUT

Specjalistycznego Psychiatrycznego Zespołu Opieki Zdrowotnej w Bielsku-Białej

§ 1.

Specjalistyczny Psychiatryczny Zespół Opieki Zdrowotnej /w skrócie SPZOZ/ w Bielsku-Białej, zwany dalej „Zespołem” jest samodzielny publicznym zakładem opieki zdrowotnej z siedzibą w Bielsku-Białej przy ul. Mostowej 1, dla którego organem założycielskim jest Rada Powiatu w Bielsku-Białej /Dz.U.Nr 166 z 1998 r. poz.1204/.

§ 2.

1. Obszar działania Zespołu obejmuje teren województwa śląskiego.
2. Zespół może obejmować działaniem inny obszar niż określony w ust.1 w oparciu o podpisane umowy i porozumienia.

§ 3.


Specjalistyczny Psychiatryczny Zespół Opieki Zdrowotnej w Bielsku-Białej działa na podstawie:

1. Ustawy z dnia 30 sierpnia 1991 r. o zakładach opieki zdrowotnej /Dz.U.Nr 91, poz.408/ wraz z późniejszymi zmianami.
2. Decyzji Wojewody Bielskiego z dn.31.12.1993 r. w sprawie wpisu do rejestru zakładów opieki zdrowotnej – mających siedzibę na terenie województwa bielskiego /z późn. zm./.
3. Wpisu do rejestru sądowego – postanowienie Sądu Rejonowego w Bielsku-Białej Nr VI Ns. Rej. PZOZ 27/98 z dn.08.09.1998 r.
4. Ustawy z dnia 19.08.1994 r. o ochronie zdrowia psychicznego /Dz.U. Nr 111 poz. 535 z późniejszymi zmianami/.
5. Niniejszego Statutu zatwierdzonego uchwałą Nr Rady Powiatu w Bielsku-Białej z dnia

6. Innych przepisów dotyczących publicznych zakładów opieki zdrowotnej oraz samorządowych jednostek organizacyjnych.

§ 4.

Cele i zadania Zespołu.

1. Celem Zespołu jest sprawowanie opieki zdrowotnej w dziedzinie psychiatrii i uzależnień .
 2. Do zadań Zespołu należy w szczególności:
 - a/ udzielanie świadczeń: diagnostycznych, leczniczych , rehabilitacyjnych w zakresie psychiatrii i uzależnień – ambulatoryjnych, stacjonarnych oraz pośrednich ,
 - b/ prowadzenie działalności merytoryczno-organizacyjnej,
 - c/ współpraca z instytucjami prowadzącymi szkolenie i dokształcanie pracowników medycznych,
 - d/ prowadzenie: spraw osobowych, działalności administracyjno-ekonomiczno-rachunkowej i technicznej,
 - e/ wykonywanie zadań wynikających z odrębnych przepisów lub zleconych przez organ założycielski po przekazaniu środków finansowych na ich realizację,
 - f/ szerzenie oświaty zdrowotnej, profilaktyki i promocji zdrowia,
 - g/ orzekanie o stanie zdrowia i czasowej niezdolności do pracy.
 3. W wykonywaniu zadań Zespół współpracuje:
 - a/ z innymi jednostkami służby zdrowia,
 - b/ z oddziałami szpitalnymi, w których hospitalizowani są pacjenci z rejonu Zespołu,
 - c/ instytucjami wykonującymi zadania w zakresie pomocy społecznej,
 - d/ stowarzyszeniami pacjentów, rodzin pacjentów oraz innymi stowarzyszeniami i organizacjami społecznymi,
 - e/ z odpowiednimi organami sanitarno-epidemiologicznymi ,
 - f/ z samorządami zawodów medycznych,
 - g/ z Warsztatami Terapii Zajęciowej,
 - h/ administracją rządową i samorządową.
- 

§ 5.

Rodzaj i zakres udzielanych świadczeń zdrowotnych.


1. Podstawowe rodzaje udzielanych przez Zespół świadczeń zdrowotnych w zakresie psychiatrii i uzależnień, obejmują:
 - a/ badania i porady lekarskie,
 - b/ leczenie,
 - c/ badania i porady psychologiczne,
 - d/ rehabilitację leczniczą,
 - e/ diagnozę i interwencje w środowisku,
 - f/ orzekanie o stanie zdrowia.
2. Świadczenia konsultacyjne dla pacjentów Zespołu udzielają inne jednostki służby zdrowia – z którymi Zespół podpisał umowę na ich świadczenie.
3. Badania dodatkowe / laboratoryjne, RTG i inne/ dla pacjentów Zespołu – wykonują pracownicy innych jednostek służby zdrowia, z którymi Zespół podpisał umowę na ich wykonywanie.

§ 6.

Organami Zespołu są:

1. Dyrektor.
2. Rada Społeczna.

§ 7.

1. Dyrektor zarządza Zespołem, reprezentuje go na zewnątrz, ponosi odpowiedzialność za całokształt działalności.
 2. Dyrektor Zespołu jest pracodawcą i przełożonym służbowym wszystkich pracowników.
 3. Dyrektora Zespołu powołuje lub w inny sposób zatrudnia organ założycielski.
- 

§ 8.

1. Przy Zespole działa Rada Społeczna, będąca organem inicjującym i opiniodawczym podmiotu, który utworzył Zespół oraz organem doradczym Dyrektora Zespołu.
2. Radę Społeczną powołuje, odwołuje oraz zwołuje jej pierwsze posiedzenie Rada Powiatu w Bielsku-Białej.
3. Rada Społeczna składa się z 10 osób, w tym przewodniczący.
4. Kadencja Rady trwa 4 lata, jednak nieprzerwanie do czasu wyłonienia nowego składu.
5. Szczegółowy zakres zadań Rady Społecznej, tryb pracy i podejmowanie uchwał określa Regulamin Pracy Rady Społecznej.
6. W posiedzeniach plenarnych Rady Społecznej uczestniczy dyrektor Zespołu oraz przedstawiciele organizacji związkowych.
7. W posiedzeniach Rady Społecznej mają prawo uczestniczyć z głosem doradczym przedstawiciele samorządów zawodów medycznych.
8. Spory pomiędzy Dyrektorem Zespołu i Radą Społeczną, rozstrzygane są przez organ założycielski Zespołu.

§ 9.

Dyrektor Zespołu może powołać Radę Zespołu, która jest organem doradczym, działającym na podstawie odrębnego regulaminu.

§ 10.

Do zadań Rady Społecznej należy:

1. Przedstawienie organowi założycielskiemu wniosków i opinii w sprawach:
 - a/ zmiany lub rozwiązania umowy o udzielenie publicznego zamówienia na świadczenia zdrowotne,
 - b/ zbycia środka trwałego oraz zakupu lub przyjęcia darowizny nowej aparatury i sprzętu medycznego,
 - c/ związanych z przekształceniem lub likwidacją Zespołu, jego przebudową, rozszerzeniem lub ograniczeniem działalności,
 - d/ przyznania Dyrektorowi Zespołu nagród,
 - e/ rozwiązywania stosunku pracy z Dyrektorem Zespołu.
2. Przedstawienie Dyrektorowi Zespołu wniosków i opinii w sprawach:
 - a/ planu finansowego i inwestycyjnego,
 - b/ rocznego sprawozdania z realizacji planu inwestycyjnego i finansowego,

5

- c/ kredytów bankowych i dotacji,
- d/ podziału zysku.

3. Uchwalenie statutu Zespołu oraz zmian w statucie i przedkładanie do zatwierdzenia Radzie Powiatu w Bielsku-Białej.
4. Uchwalenie regulaminu swojej działalności oraz przedkładanie go do zatwierdzenia Radzie Powiatu w Bielsku-Białej.
5. Zatwierdzenie regulaminu porządkowego Zespołu.
6. Dokonywanie okresowych analiz skarg i wniosków wnoszonych przez osoby korzystające ze świadczeń Zespołu z wyłączeniem spraw podlegających nadzorowi medycznemu.
7. Przedstawienie wniosków Radzie Powiatu w Bielsku-Białej, dotyczących funkcjonowania Zespołu.
8. Wykonywanie innych zadań określonych w ustawie i statucie Zespołu.

§ 11.

Organizacja Zespołu.

1. W skład Zespołu wchodzi:
 - 1/ Pion leczenia:
 - a/ Przychodnia Zdrowia Psychicznego dla Dorosłych
 - b/ Przychodnia Zdrowia Psychicznego dla Dzieci i Młodzieży
 - c/ Subrejonowy Ośrodek Leczenia Psychiatrycznego
 - d/ Przychodnia Profilaktyki i Leczenia Uzależnień
 - e/ Ośrodek Rehabilitacji Młodzieży Nieprzystosowanej Uzależnionej Lekowo .
 - 2/ Pion ekonomiczno-administracyjno-gospodarczy.
2. Szczegółową strukturę wewnętrzną Zespołu określa schemat organizacyjny – stanowiący załącznik nr 1 do Statutu.
3. Wykaz jednostek wchodzących w skład Zespołu określa załącznik nr 2.

§ 12.

Zasady gospodarki finansowej Zespołu.

1. Gospodarka finansowa Zespołu prowadzona jest w formie samodzielnego publicznego zakładu opieki zdrowotnej, na zasadach określonych w:
 - a/ ustawie wymienionej w § 3 ust.1,
 - b/ ustawie z dnia 29 września 1994 r., o rachunkowości /Dz.U.Nr 121, poz.591 z późniejszymi zmianami/,
 - c/ ustawie z dnia 06.02.1997 r. o powszechnym ubezpieczeniu zdrowotnym /Dz.U.Nr 28, poz.153 z późn.zm./.
 - d/ Rozporządzeniu Ministra Finansów w spr.amortyzacji środków trwałych oraz wartości niematerialnych i prawnych /Dz.U. Nr 6, poz.35 z późn.zm./.
2. Podstawą gospodarki finansowej jest plan finansowy, ustalany przez Dyrektora Zespołu.

§ 13.

1. Zespół może uzyskiwać środki finansowe :
 - 1/ z odpłatnych świadczeń zdrowotnych :
 - a/ uzyskanych w wyniku kontraktów z Kasami Chorych,
 - b/ organu założycielskiego lub innych organów zlecających procedury medyczne,
 - c/ osób objętych ubezpieczeniem innym niż ubezpieczenie zdrowotne,
 - d/ zakładów pracy, organizacji społecznych i innych instytucji,
 - e/ innych zakładów opieki zdrowotnej,
 - f/ osób fizycznych nie objętych ubezpieczeniem lub za świadczenia nie przysługujące w ramach ubezpieczenia,
 - 2/ z realizacji zadań i programów zdrowotnych,
 - 3/ z darowizn, zapisów, spadków i ofiarności publicznej, także pochodzenia zagranicznego,
 - 4/ z bieżącego gospodarowania mieniem Zespołu,
 - 5/ z wydzielonej działalności gospodarczej innej niż udzielanie świadczeń zdrowotnych, po zaopiniowaniu jej przez Radę Społeczną i zaakceptowaniu przez organ założycielski.
2. Zespół może otrzymywać dotacje celowe na:
 - 1/ realizację zadań w zakresie zapobiegania chorobom i urazom lub innych programów zdrowotnych oraz promocję zdrowia,
 - 2/ pokrycie kosztów kształcenia i podnoszenia kwalifikacji osób wykonujących zawody medyczne,
 - 3/ inwestycje, remonty i zakupy, w tym: wysokospecjalistycznej aparatury i sprzętu medycznego,
 - 4/ dodatkowe zadania, jeżeli jest to niezbędne ze względu na potrzeby systemu

opieki zdrowotnej, w przypadku klęski żywiołowej lub w celu wykonania zobowiązań międzynarodowych,
5/ cele szczególne, przyznane na podstawie odrębnych przepisów.

3. Wartość majątku określają:
 - 1/ fundusz założycielski,
 - 2/ fundusz zakładu.
4. Zespół decyduje o podziale zysku.
5. Zespół pokrywa we własnym zakresie ujemny wynik finansowy.

§ 14.

1. Statut Zespołu uchwała Rada Społeczna i przedkłada do zatwierdzenia Radzie Powiatu w Bielsku-Białej.
2. Przepisy dotyczące nadania Statutu stosuje się odpowiednio przy dokonywaniu zmian w Statucie.

§ 15.

W sprawach nieuregulowanych w Statucie mają zastosowanie odpowiednie postanowienia Ustawy o zakładach opieki zdrowotnej, przepisy wydane na jej podstawie oraz inne obowiązujące akty prawne.

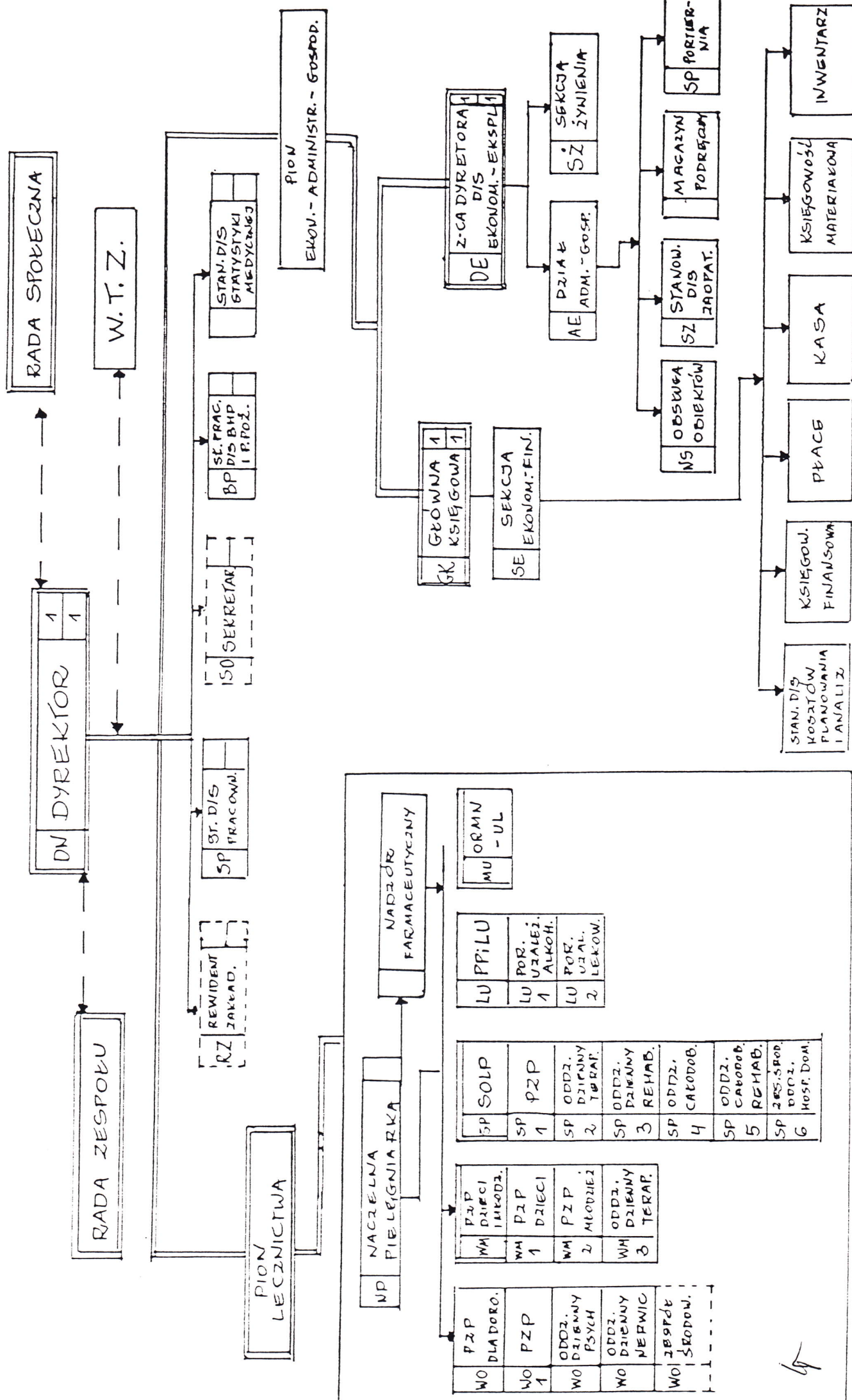
§ 16.

Niniejszy Statut Specjalistycznego Psychiatrycznego Zespołu Opieki Zdrowotnej w Bielsku-Białej obowiązuje z dniem zatwierdzenia przez Radę Powiatu w Bielsku-Białej.

DYREKTOR, SRZÓZ

dr med. Krzysztof Trembla
SPEC. PSYCH. I OOZ

SCHEMAT ORGANIZACYJNY SPECJALISTYCZNEGO PSYCHIATRYCZNEGO ZESPOŁU OPIEKI ZDROWOTNEJ • BIELSKO-BIAŁA UL. MOSTOWA 1



**WYKAZ JEDNOSTEK WCHODZĄCYCH W SKŁAD
SPECJALISTYCZNEGO PSYCHIATRYCZNEGO ZESPOŁU OPIEKI
ZDROWOTNEJ W BIELSKU-BIAŁEJ**

1. Przychodnia Zdrowia Psychicznego dla Dorosłych
ul.Sobieskiego 67
43-300 Bielsko-Biała.
W skład wchodzi:
 - Poradnia Zdrowia Psychicznego dla Dorosłych,
 - Oddział Dzienny:
 - P/Oddz.Psychoz
 - P/Oddz.Nerwic.
2. Przychodnia Zdrowia Psychicznego dla Dzieci i Młodzieży
ul.Reja 15
43-300 Bielsko-Biała.
W skład wchodzi:
 - Poradnia Zdrowia Psychicznego dla Dzieci i Młodzieży,
 - Oddział Dzienny,
3. Subrejonowy Ośrodek Leczenia Psychiatrycznego
ul.Olszówka 102
43-300 Bielsko-Biała.
W skład wchodzi:
 - Poradnia Zdrowia Psychicznego dla Dorosłych,
 - Zespół środowiskowy z Oddziałem Hospitalizacji Domowej,
 - Oddział Całodobowy Terapeutyczny,
 - Oddział Całodobowy Rehabilitacyjny,
 - Oddział Dzienny Terapeutyczny,
 - Oddział Dzienny Rehabilitacyjny,
4. Przychodnia Profilaktyki i Leczenia Uzależnień
ul.Mostowa 1
43-300 Bielsko-Biała
W skład wchodzi:
 - Poradnia dla Osób Uzależnionych od Alkoholu i Współuzależnionych,
 - Poradnia dla Osób Uzależnionych Lekowo.
5. Ośrodek Rehabilitacji Młodzieży Nieprzystosowanej Uzależnionej Lekowo
ul.Kaszyska 35
43-300 Bielsko-Biała

Załącznik nr 2
do Uchwały Nr ...I/21/104/2000
Rady Powiatu w Bielsku-Białej
z dnia ...6... kwietnia 2000 r.

UCHWAŁA NR 5/2000

Rady Społecznej

Specjalistycznego Psychiatrycznego Zespołu Opieki Zdrowotnej w Bielsku-Białej

z dnia 24.02.2000 r.

Na podstawie art.39 pkt 2 Ustawy z dnia 20.06.1997 r. o zmianie ustawy o zakładach opieki zdrowotnej oraz niektórych innych ustaw /Dz.U. Nr 104, poz.661/,

Rada Społeczna postanawia :

§ 1.

Pozytywnie zaopiniować przedstawione zmiany w Statucie SPZOZ stanowiącego załącznik do niniejszej uchwały.

§ 2.

Przedłożyć Statut Radzie Powiatu w Bielsku-Białej w celu zatwierdzenia.

§ 3.

Uchwała niniejsza wchodzi w życie z dniem podpisania.



03.03.2000 r.

SPECJALISTYCZNY PSYCHIATRYCZNY
Zespół Opieki Zdrowotnej
43-300 BIELSKO-BIAŁA
ul. Mostowa 1

Za zgodność z oryginałem

podpis

Rada Społeczna:

.....
.....
.....