



**RAPORT Z WYKONANIA
PROGRAMU OCHRONY
ŚRODOWISKA
DLA POWIATU BIELSKIEGO
za lata 2010-2012**

Bielsko-Biala, wrzesień 2013 r.

RAPORT Z WYKONANIA PROGRAMU OCHRONY ŚRODOWISKA DLA POWIATU BIELSKIEGO za lata 2010-2012

Opracowanie:

EKOLOGUS Sp. z o.o.

ul. Jaskółcza 29

43-300 Bielsko-Biała

Autor opracowania:

mgr Agnieszka Sakowicz



.....

SPIS TREŚCI

| | |
|---|----|
| 1. Wstęp..... | 4 |
| 2. Realizacja zadań zawartych w Programie Ochrony Środowiska dla Powiatu Bielskiego | 5 |
| 2.1. Gospodarka wodno-ściekowa..... | 6 |
| 2.2. Gospodarka odpadami | 17 |
| 2.3. Ochrona powierzchni ziemi i gleb..... | 19 |
| 2.4. Ochrona powietrza | 23 |
| 2.5. Ochrona przed hałasem | 27 |
| 2.6. Ochrona przed promieniowaniem niejonizującym..... | 28 |
| 2.7. Ochrona przyrody | 30 |
| 2.8. Edukacja ekologiczna..... | 37 |
| 3. Ocena stanu realizacji Programu Ochrony Środowiska dla Powiatu Bielskiego | 40 |
| 3.1. Gospodarka wodno-ściekowa..... | 40 |
| 3.2. Gospodarka odpadami | 43 |
| 3.3. Ochrona powierzchni ziemi i gleb..... | 44 |
| 3.4. Ochrona powietrza | 45 |
| 3.5. Ochrona przed hałasem | 47 |
| 3.6. Ochrona przed promieniowaniem niejonizującym..... | 48 |
| 3.7. Ochrona przyrody | 48 |
| 3.8. Edukacja ekologiczna..... | 49 |
| 4. Monitoring realizacji Programu Ochrony Środowiska dla Powiatu Bielskiego..... | 50 |
| 4.1. Gospodarka wodno-ściekowa..... | 52 |
| 4.2. Gospodarka odpadami | 56 |
| 4.3. Ochrona powietrza | 58 |
| 4.4. Przyroda i krajobraz | 60 |
| 4.5. Zasoby naturalne | 63 |
| 4.6. Hałas i promieniowanie elektromagnetyczne..... | 63 |
| 5. Podsumowanie i wnioski..... | 64 |

1. Wstęp

Celem sporządzenia Raportu z wykonania Programu Ochrony Środowiska dla Powiatu Bielskiego jest realizacja ustawowo nałożonego obowiązku, zgodnie z zapisami ustawy z dnia 27 kwietnia 2001 r. Prawo ochrony środowiska (Dz. U. z 2008 r., Nr 25, poz. 150 z późn. zm.). Zgodnie z art. 18 ust. ww. ustawy zarząd powiatu co 2 lata przedstawia radzie raport z realizacji programu ochrony środowiska. Program Ochrony Środowiska dla Powiatu Bielskiego został przyjęty Uchwałą nr XX/24/2004 Rady Powiatu Bielskiego z dnia 25 marca 2004 r. w sprawie uchwalenia Programu Ochrony Środowiska dla Powiatu Bielskiego. Niniejszy raport, obejmując lata 2010-2012, ocenia stopień realizacji celów i zadań przyjętych w Programie Ochrony Środowiska dla Powiatu Bielskiego, a także ocenia wpływ realizacji tych zadań na stan środowiska w powiecie bielskim.

Ustawa Prawo ochrony środowiska nie określa wymagań dotyczących formy i struktury raportów z wykonania powiatowego programu ochrony środowiska. W Programie natomiast założono, iż analiza realizacji Programu polegać będzie przede wszystkim na monitorowaniu zmian we wzajemnie ze sobą powiązanych sferach funkcjonowania (ekonomicznej, społecznej, ekologicznej itp.). W Programie określono także kontrolę realizacji celów i zapisanych zadań. System ten składa się z wielu założeń podzielonych na dwie grupy główne:

1. systemu zbierania i selekcjonowania informacji,
2. systemu oceny i interpretacji zgromadzonych danych.

W Programie Ochrony Środowiska dla Powiatu Bielskiego założono, że system monitoringu powinien zawierać działania, które pozwolą na bieżące monitorowanie jego realizacji, tj.:

1. systematyczne zbieranie danych liczbowych oraz informacji dotyczących realizacji poszczególnych zadań Programu; wynikiem tych działań będzie materiał empiryczny stanowiący podstawę do analiz i ocen,
2. uporządkowanie, przetworzenie i analiza danych empirycznych; otrzymany materiał będzie służył przygotowaniu raportów,
3. przygotowanie raportów z realizacji zadań ujętych w Programie,
4. analiza porównawcza osiągniętych wyników z założeniami Programu; określenie stopnia wykonania zapisów przyjętego Programu oraz identyfikacja ewentualnych rozbieżności,
5. analiza przyczyn odchyleń oraz określenie działań korygujących polegających na modyfikacji dotychczasowych oraz ewentualne wprowadzenie nowych instrumentów wsparcia,
6. przeprowadzenie zaplanowanych działań korygujących.

Materiałami wyjściowymi do sporządzenia niniejszego raportu były:

- materiały i informacje Wydziału Zagospodarowania Przestrzennego, Ochrony Środowiska, Rolnictwa i Leśnictwa Starostwa Powiatowego w Bielsku-Białej,
- informacje uzyskane z Gmin w oparciu o nadesłane ankiety,
- informacje zawarte w raportach z realizacji gminnych programów ochrony środowiska za ostatnie lata,

- informacje interesujące z punktu widzenia realizacji Programu i wykonania raportu z jego wykonania, pozyskiwane z jednostek własnych powiatu,
- informacje pozyskane ze współpracujących w dziedzinie ochrony środowiska jednostek samorządu terytorialnego oraz instytucji wykonujących statutowe zadania z zakresu ochrony środowiska,
- coroczne informacje Wojewódzkiego Inspektorat Ochrony Środowiska w Katowicach o stanie środowiska na terenie powiatu bielskiego - wg danych za rok 2010, 2011, 2012,
- coroczne oceny stanu sanitarnego i sytuacji epidemiologicznej powiatu bielskiego - wg danych za rok 2010, 2011, 2012,
- informacje Głównego Urzędu Statystycznego dotyczące powiatu bielskiego za lata 2010, 2011 i 2012.

W Programie Ochrony Środowiska dla Powiatu Bielskiego zostały wskazane zarówno zasady zrównoważonego rozwoju i ochrony środowiska powiatu bielskiego, jak i cele oraz zadania środowiskowe zmierzające do ich wprowadzenia na terenie powiatu. Zadania podzielono na własne koordynowane oraz wytyczne dla gmin, przy czym:

- zadania własne (W) obejmują te przedsięwzięcia, które będą w całości lub częściowo finansowane ze środków będących w dyspozycji powiatu.
- zadania koordynowane (K) obejmują przedsięwzięcia finansowe ze środków przedsiębiorstw oraz środków zewnętrznych będących w dyspozycji organów i instytucji szczebla wojewódzkiego i centralnego, bądź instytucji działających na terenie powiatu, ale podległych organom wojewódzkim bądź centralnym.
- wytyczne stanowią zadania (WT), za których realizację są bezpośrednio odpowiedzialne władze gmin powiatu bielskiego i w związku z tym Powiat Bielski nie ma wpływu na ich realizację.

2. Realizacja zadań zawartych w Programie Ochrony Środowiska dla Powiatu Bielskiego

Dla właściwej oceny stopnia wykonania zadań w latach 2010-2012, określonych w Programie Ochrony Środowiska dla Powiatu Bielskiego wykorzystano informacje przedstawione w ankietach dostarczonych przez poszczególne Gminy, informacje uzyskane w konsultacjach i dokumentach przygotowanych przez Wydział Środowiska, Rolnictwa i Leśnictwa Starostwa Powiatowego, jak również szeregu innych materiałów, wymienionych w punkcie 1, dotyczących okresu 2010-2012. W poniższych tabelach zachowano kolejność omawianych zagadnień zgodnie z porządkiem przyjętym w Programie Ochrony Środowiska dla Powiatu Bielskiego.

2.1. Gospodarka wodno-ściekowa

W zakresie gospodarki wodno-ściekowej wskazano w Programie Ochrony Środowiska dla Powiatu Bielskiego cele długoterminowe z terminem realizacji do 2015 r.:

W1: Przywrócenie czystości wód powierzchniowych, ochrona zasobów wód podziemnych oraz zapewnienie mieszkańcom wody o wysokiej jakości

W2: Minimalizacja zagrożeń spowodowanych klęskami powodziowymi

W poniższych tabelach opisano stan realizacji zadań w zakresie gospodarki wodno-ściekowej na terenie powiatu bielskiego w latach 2010-2012 w zakresie zadań własnych (2 zadania), koordynowanych (4 zadania) i wytycznych dla gmin (44 zadania).

Oznaczenia przyjęte w tabelach:

W – zadania własne Powiatu; **K** – zadania koordynowane; **WT** – wytyczne dla Gmin

Tab. 1. Stan realizacji zadań w zakresie gospodarki wodno-ściekowej – zadania własne i koordynowane.

| Lp. | Nazwa zadania | W / K / WT | Jednostki odpowie- dzialne Wykona- wcy/ Partnerzy | Stan realizacji zadań w latach 2010 - 2012 |
|-----|--|------------------|--|---|
| 1. | 2. | 3. | 4. | 5. |
| 1. | Współudział przy opracowywaniu programu ochrony przed powodzią w obszarze zlewni rzeki Wisły | W | RZGW, Gminy Powiatu, Starosta Powiatu, WZMiUW | Zadanie w trakcie realizacji. Programy ochrony przed powodzią są częściami programów opracowywanych na szczeblu Krajowego Zarządu Gospodarki Wodnej. Dnia 26 listopada 2007 r. weszła w życie Dyrektywa 2007/60/WE Parlamentu Europejskiego i Rady z dn. 23 października 2007 r. w sprawie oceny ryzyka powodziowego i zarządzania nim, potocznie zwana Dyrektywą Powodziową. Dyrektywa wymaga długoterminowego procesu planowania, który odbywać się będzie w trzech etapach. Państwa członkowskie zobligowane są do sporządzenia: Wstępnej oceny ryzyka powodziowego do grudnia 2011 roku, Map zagrożenia i map ryzyka powodziowego do grudnia 2013 roku, Planów zarządzania ryzykiem powodziowym do grudnia 2015 roku. Krajowy Zarząd Gospodarki Wodnej przygotował harmonogram wdrożenia Dyrektywy, który został zatwierdzony przez Kierownictwo Resortu Środowiska w 2008 r. Harmonogram sporządzono w celu skoordynowania prac i działań w zakresie opracowania wstępnej oceny ryzyka powodziowego, map zagrożenia i ryzyka powodziowego oraz planów zarządzania ryzykiem powodzi. Do końca 2010 r. następował okres dostosowywania prawa krajowego do wymogów Dyrektywy oraz wyznaczenia właściwych obszarów dorzeczy. Opracowanie wstępnej oceny ryzyka powodziowego w obszarach miało miejsce do końca 2011 r. Obecnie w trakcie realizacji są mapy ryzyka powodziowego oraz mapy zagrożenia powodziowego, a także trwają prace nad planem zarządzania ryzykiem powodziowym, który ma powstać do 2015 r. Wstępna ocena ryzyka powodziowego została opracowana w ramach |
| 2. | Współudział przy opracowywaniu programu ochrony przed powodzią w obszarze zlewni rzeki Soły | W | RZGW, Gminy Powiatu, Starosta Powiatu, WZMiUW | |

| Lp. | Nazwa zadania | W / K / WT | Jednostki odpowie- dzialne Wykona- wcy/ Partnerzy | Stan realizacji zadań w latach 2010 - 2012 |
|-----|---------------|------------------|--|---|
| 1. | 2. | 3. | 4. | 5. |
| | | | | <p>projektu „Informatyczny System Osłony Kraju przed nadzwyczajnymi zagrożeniami” (ISOK) finansowanego z Europejskiego Funduszu Rozwoju Regionalnego w ramach Programu Operacyjnego Innowacyjna Gospodarka. Projekt realizowany jest przez Instytut Meteorologii i Gospodarki Wodnej - PIB (IMGW) w konsorcjum z Krajowym Zarządem Gospodarki Wodnej (KZGW), Głównym Urzędem Geodezji i Kartografii (GUGiK), Rządowym Centrum Bezpieczeństwa (RCB) oraz Instytutem Łączności.</p> <p>Dla obszarów narażonych na niebezpieczeństwo powodzi, wskazanych we wstępnej ocenie ryzyka powodziowego zostaną wykonane do dnia 22 grudnia 2013 r. dokładne mapy zagrożenia powodziowego i mapy ryzyka powodziowego.</p> <p>Obszary będą podstawą do prowadzenia polityki przestrzennej na obszarach zagrożenia powodziowego. Zgodnie z art. 88d ust. 2 ustawy Prawo wodne granice przedstawione na mapach zagrożenia powodziowego będą uwzględniane w koncepcji przestrzennego zagospodarowania kraju, planie zagospodarowania przestrzennego województwa, miejscowym planie zagospodarowania przestrzennego oraz w decyzji o ustaleniu lokalizacji inwestycji celu publicznego lub decyzji o warunkach zabudowy.</p> <p>9 sierpnia 2011 roku został przyjęty przez Radę Ministrów „Program ochrony przed powodzią w dorzeczu górnej Wisły”. Jego nadrzędnym celem jest minimalizowanie strat powodziowych i ochrona ludności na danym terenie. Okres realizacji Programu ustalono na lata 2011–2030, a nakłady przewidziane na jego realizację zostały oszacowane na kwotę ponad trzynastu miliardów złotych.</p> <p>W maju 2013 r. w Starostwie Powiatowym odbyło się spotkanie dotyczące realizacji „Programu ochrony przed powodzią w dorzeczu górnej Wisły” na obszarze powiatów: żywieckiego, cieszyńskiego, bielskiego, pszczyńskiego i bieruńsko-lędzińskiego oraz miasta Bielsko – Biała. W spotkaniu wzięli udział przedstawiciele jednostek samorządu terytorialnego z dorzecza Małej Wisły i Soły, RZGW w Krakowie i Gliwicach, Wojewoda Śląski, pełnomocnik rządu ds. Programu, Dyrektor RDOŚ w Katowicach.</p> <p>W zakresie działań inwestycyjnych z budżetu powiatu na akcję powodziową w 2010 r. wydatkowano kwotę 399 906,79 zł (środki z dotacji: 295 026,79 zł, wkład własny: 104 880,00 zł). Środki zostały przeznaczone głównie na udrożnienie dróg powiatowych, oznakowanie, wykonanie ekspertyz dotyczących osuwisk i odbudowy koryta potoku Mała Puszczka w Gminie Porąbka.</p> <p>Zadania z zakresu ochrony przeciwpowodziowej realizowane są również na poziomach gmin. W okresie 2010-2012 r. Gmina Bestwina wykonała Aktualizację gminnego programu ochrony przed powodzią. W Gminie Czechowice-Dziedzice: został utworzony Gminny Magazyn Przeciwpowodziowy zaopatrzony w worki, plandeki, urządzenie do workowania piasku, agregat prądotwórczy, drobny sprzęt (kwota z budżetu Gminy: 46 353,54 zł). Został wprowadzony system ostrzegania i alarmowania mieszkańców nowego instrumentu – systemu sms-owego powiadamiania mieszkańców – koszt prowadzenia: 28 320,68 zł (na rok). Doposażono OSP z terenu gminy w łódzie płaskodenne, pontony i pompy - w kwocie 100 000 zł. Pracownicy Urzędów Gmin oraz Starostwa Powiatowego uczestniczą 2w przeglądach organizowanych przez Śląski</p> |

| Lp. | Nazwa zadania | W / K / WT | Jednostki odpowie- dzialne Wykona- wcy/ Partnerzy | Stan realizacji zadań w latach 2010 - 2012 |
|-----|---|------------------|--|---|
| 1. | 2. | 3. | 4. | 5. |
| | | | | Zarząd Melioracji i Urzędzeń Wodnych stanu technicznego wałów przeciwpowodziowych na terenie gminy. Gminy uczestniczyły w ankiecie dotyczącej zagadnień przeciwpowodziowych przeprowadzonej przez RZGW. Ponadto w 2009 r. opublikowano plany gospodarowania wodami na obszarach dorzeczy na terenie kraju. Plany te są podstawą do opracowania warunków korzystania z wód regionów wodnych. Plany gospodarowania wodami na obszarach dorzeczy zostały zatwierdzone przez Radę Ministrów 22 lutego 2011 r. i opublikowane w następujących dziennikach urzędowych: Plan gospodarowania wodami na obszarze dorzecza Wisły - M.P. 2011 r. Nr 49 poz. 549. W latach 2010 – 2012 rozpoczęto uruchomienie działań ujętych w programie wodno-środowiskowym kraju. |
| 3. | Utworzenie monitoringu dla składowisk odpadów komunalnych | K | Gminy Powiatu | Zadanie zrealizowane. Gmina Kozy: prowadzenie lokalnego monitoringu jakości wód podziemnych i powierzchniowych w rejonie rekultywowanego składowiska odpadów komunalnych w Kozach. Łącznie w okresie 2010-2012 r. wydatkowano na ten cel kwotę: 52 924 zł. Gmina Wilkowice: prowadzony jest stały monitoring eksploatowanego składowiska odpadów komunalnych. W okresie 2010-2012 wydatkowano na ten cel kwotę 49 000 zł. Gmina Czechowice-Dziedzice: prowadzenie lokalnego monitoringu jakości wód podziemnych i powierzchniowych w rejonie nie eksploatowanego składowiska odpadów innych niż niebezpieczne i obojętne typu komunalnego w gminie Czechowice-Dziedzice. Składowisko zgodnie z decyzją wojewody poddane zostało rekultywacji, z terminem realizacji do roku 2011 roku. |
| 4. | Budowa kanalizacji deszczowej w drogach wojewódzkich o długości ok. 10 km | K | Zarząd Dróg Wojewódzkich | Zadanie w trakcie realizacji. W inwestycjach zaplanowanych do realizacji na drogach administrowanych przez Zarząd Dróg Wojewódzkich planowane są urządzenia zapewniające wymagany stopień oczyszczenia wód opadowych przed wprowadzeniem ich do środowiska. W 2011 r. sporządzona została wielowariantowa koncepcja lokalizacji obwodnicy Buczkowic stanowiącej połączenie drogi ekspresowej S69 z drogą wojewódzką 942, zaplanowana do realizacji wg nowoczesnych standardów jakościowych. |
| 5. | Budowa kanalizacji deszczowej w drogach ekspresowych o długości ok. 30 km wraz z podczyszczalniami ścieków | K | Generalna Dyrekcja Dróg Krajowych i Autostrad | Zadanie zrealizowane. Obecnie (od 2010 r.) trwa budowa drogi ekspresowej S69 między Bielskiem-Białą a Żywcem, która posiadała będzie odpowiednie urządzenia zapewniające wymagany stopień oczyszczenia wód opadowych przed wprowadzeniem ich do środowiska. W poprzednich okresach sprawozdawczych zrealizowano drogę ekspresową S1 na odcinku Bielsko-Biała - Cieszyn, która posiada odpowiednie instalacje w zakresie właściwego odprowadzania wód deszczowych. |
| 6. | Wykonanie działań dotyczących rozpoznania problemu oczyszczania wód deszczowych z terenów przemysłowych i dróg wojewódzkich | K | Zarząd Dróg Wojewódzkich Zarząd Dróg Powiatowych | Zadanie w trakcie realizacji. Na bieżąco, w miarę potrzeb prowadzone są remonty i modernizacje kanalizacji i odwodnień na drogach powiatowych i wojewódzkich. Działania inwestycyjne prowadzone przez administratorów dróg poprzedzone są w każdej sytuacji działaniami dotyczącymi rozpoznania problemów, w tym oczyszczania wód deszczowych pochodzących z terenów dróg. |

Tab. 2. Stan realizacji zadań w zakresie gospodarki wodno-ściekowej - wytyczne dla gmin.

| Lp. | Nazwa zadania | W / K / WT | Jednostki odpowie- dzialne/ Wykona- wcy/ Partnerzy | Stan realizacji zadań w latach 2010 - 2012 |
|-----|---|------------------|---|--|
| 1. | 2. | 3. | 4. | 5. |
| 1. | Uzupełniająca rozbudowa sieci wodociągowych na nowych terenach Powiatu przeznaczonych pod budownictwo mieszkaniowe i cele komercyjne, o długości ok. 120 km | WT | Gminy Powiatu | <p>Zadanie realizowane.</p> <p>W okresie 2010-2012 r. w poszczególnych gminach powiatu zrealizowano:</p> <p>Gmina Bestwina: rozbudowa stacji uzdatniania wody pitnej w Kaniowie przy ul. Młyńskiej - łącznie za kwotę 1 869 855 zł.. W ramach przedsięwzięcia wykonano:</p> <ul style="list-style-type: none"> – nowy zbiornik retencyjny wody uzdatnionej o pojemności 700 m³, – zbiornik czepalny, – modernizację stacji pomp, – instalację w pełni zautomatyzowanych pomp, – zasilanie energetyczne. <p>Gmina Czechowice-Dziedzice: w 2010 r. została wykonana modernizacja studni wodomierzowej w Zabrzegu (ul. Gminna) za kwotę 16 200,00 zł. W 2011r. została wykonana przebudowa wodociągu Ø 200 przy ul. Mościska w Zabrzegu - 29 093,73 zł. W 2011 r. została wykonana również budowa wodociągu pod korytem rzeki Wapienica przy ul. Mazańcowickiej w Ligocie oraz rozbiórka starego - 48 139,36 zł. W 2010 r. powstała nowa sieć wodociągowa w ulicach: Cienista – 14 mb; Do Gajówki – 120 mb; Marzanny – 74 mb; Mazańcowicka – 56 mb; Podkępnie – 71 mb; Poprzeczna – 23 mb; Potoczna – 207 mb; Radosna – 108mb; Stawowa – 233 mb. W 2010 r. wydatkowano łącznie 98 450,00 zł. W 2011r. powstała nowa sieć wodociągowa w ulicach: Barlickiego – 8 mb; Bażantów – 27 mb; Drzymały – 73 mb; Fredry – 70 mb; Mazańcowicka – 123 mb; Myśliwska – 282 mb; Płaska – 74 mb; Wąska – 89 mb; Wierzbowa – 96 mb; Zamkowa – 148 mb. W 2011r. wydatkowano łącznie 75 932,00 zł. W 2012 r. powstała nowa sieć wodociągowa w ulicach: Chłopska – 85 mb; Drozdów – 28 mb; Drzymały – 77 mb; Jaskółcza – 91 mb; Leśna – 36 mb; Mazańcowicka – 88 mb; Narutowicza – 36 mb; Płaska – 61 mb; Reja – 92 mb; Rumana – 30 mb; Słowackiego – 16 mb; Słowicza – 72 mb; Stawowa – 88 mb; Wiankowa – 34 mb; Zamkowa – 131 mb; Zawila. W 2012 r. wydatkowano łącznie 71 173,00 zł.</p> <p>Gmina Buczkowice: w 2010 r. wykonano budowę sieci wodociągowej przy ul. Jama w Buczkowicach w ramach której wykonano: 3,66 km sieci wodociągowej, 0,9 km przyłączy w ilości 52 szt. – łącznie za kwotę 1 024,1 tys. zł.</p> <p>Gmina Wilamowice: rozbudowa sieci wodociągowej Ø 100 w Dankowicach, Wilamowicach, Zasolu Bielańskim, Hecznarowicach – łącznie za kwotę 252 682 zł.</p> <p>Gmina Wilkowice: budowa 1,27 km wodociągu w Mesznej, budowa 0,261 km wodociągu w Bystrej – łącznie za kwotę 330 000 zł.</p> |
| 2. | Edukacja oraz propagowanie postaw i zachowań motywujących ludność do oszczędzania wody | WT | Gminy Powiatu | <p>Zadanie realizowane.</p> <p>Edukacja prowadzona jest w ramach programów nauczania w szkołach i przedszkolach na terenie gmin powiatu.</p> |
| 3. | Minimalizacja strat wody, wymiana odcinków rurociągów stalowych, żeliwnych i azbestowo- | WT | Gminy Powiatu | <p>Zadanie realizowane.</p> <p>W okresie 2010-2012 r. w poszczególnych gminach powiatu zrealizowano:</p> <p>Gmina Bestwina: wymiana wodociągów w sołectwie Bestwina o łącznej</p> |

| Lp. | Nazwa zadania | W / K / WT | Jednostki odpowie- dzialne/ Wykona- wcy/ Partnerzy | Stan realizacji zadań w latach 2010 - 2012 |
|-----|---|------------------|---|---|
| 1. | 2. | 3. | 4. | 5. |
| | cementowych o długości ok. 300 km | | | długości 6,5 km przy ul. Krakowskiej, ul. Janowickiej, ul. Witosa i ul. Gen. Sikorskiego (kwota inwestycji: 318 000 zł). Gmina Czechowice-Dziedzice: w ramach projektu „Regulacja gospodarki wodno-ściekowej w gminie Czechowice-Dziedzice” przeprowadzana jest modernizacja odcinków wodociągów na terenie sołectw Ligota i Zabrzeg administrowanych przez Przedsiębiorstwo Inżynierii Miejskiej Sp. z o.o. Ponadto wykonano modernizację sieci w ulicach: Klasztorna – 168 mb; Konwalii – 200 mb; Legionów – 64 mb; Legionów 170A – 41 mb; Narutowicza 1 293 mb; Szwajcarska Dolina – 142 mb; Topolowa 127 mb; Wodna 52 – 66 mb (2010 r.: 377 611,00 zł), modernizację sieci w ulicach: Dębowa- 289 mb; Klasztorna – 419 mb; Michałowicza – 126 mb; Poczтовая – 191 mb; Sadowa – 90 mb; Sosnowa – 67 mb (2011 r.: 344 207,00 zł), modernizację sieci w ulicach: Czysta – 45 mb; Kopernika – 24 mb; Kościelna – 107 mb; Michałowicza – 80 mb; Stawowa – 33 mb; Tetmajera 17 – 18 mb; Traugutta-Tetmajera – 107 mb; Traugutta-Tetmajera – 50 mb; Wesola – 109 mb; Zawila – 55 mb (2012r.: 175 974,00 zł). Gmina Wilamowice: wykonano wymianę sieci wodociągowej Ø 200 rurociągów stalowych na rurociągi Ø 200 PE: Ø 225 – 954,75 m, Ø 160 – 36,76 m (łącznie kwota inwestycji: 388 340 zł). |
| 4. | Budowa kanalizacji sanitarnej w Kaniowie w gminie Bestwina L =55km | WT | Gmina Bestwina | Zadanie nie realizowane w latach 2010-2012. |
| 5. | Budowa kanalizacji sanitarnej w Bestwinie w gminie Bestwina L =15km | WT | Gmina Bestwina | Zadanie zrealizowane. Zakres przedsięwzięcia obejmował budowę ponad 28 km kanalizacji sanitarnej, w tym: – kanalizacji grawitacyjnej PVC Ø 315 – 6570 mb, PVC Ø 200 - 10190 mb, PVC Ø 160 - 8647 mb, – kanalizacji ciśnieniowej PE Ø 125 – 75 mb, PE Ø 90 – 258 mb, PE Ø 75 – 2931 mb. Ze względu na ukształtowanie terenu konieczna była budowa 12 przepompowni ścieków i 3 przepompowni przydomowych. Ogółem do kanalizacji przyłączono 333 budynki mieszkalne. Kwota inwestycji: 10 439 573 zł. |
| 6. | Budowa kanalizacji sanitarnej w Bestwinie L =75km | WT | Gmina Bestwina | Zadania nie realizowane w latach 2010-2012. |
| 7. | Rozbudowa gminnej oczyszczalni ścieków w Kaniowie w gminie Bestwina | WT | Gmina Bestwina | |
| 8. | Budowa kanalizacji sanitarnej w Janowie w gminie Bestwina L =15km | WT | Gmina Bestwina | |
| 9. | Budowa oczyszczalni dla miejscowości Bestwina, Bestwinka i Janowice | WT | Gmina Bestwina | |
| 10. | Budowa kanalizacji sanitarnej w gminie Buczkowice L =70 km | WT | Gmina Buczkowice | Zadanie zrealizowane. W latach 2010-2012 r. na terenie Gminy Buczkowice wybudowano sieć kanalizacyjną o długości 66,5 km (w tym 63,17 km kanalizacji grawitacyjnej). W ramach inwestycji wykonano 1566 przyłączy do budynków oraz 3 przepompownie ścieków. Kwota inwestycji: 29 885,90 tys. zł. |

| Lp. | Nazwa zadania | W / K / WT | Jednostki odpowie- dzialne/ Wykona- wcy/ Partnerzy | Stan realizacji zadań w latach 2010 - 2012 |
|-----|---|------------------|---|---|
| 1. | 2. | 3. | 4. | 5. |
| 11. | Modernizacja oczyszczalni ścieków w Czechowicach - Dziedzicach | WT | Gmina Czechowice-Dziedzice | Zadanie w trakcie realizacji. W dniu 27.02.2012 r. została podpisana umowa o dofinansowanie projektu pn.: „Regulacja gospodarki wodno-ściekowej w gminie Czechowice-Dziedzice”. Zakres robót obejmuje budowę sieci kanalizacyjnej na terenach nieskanalizowanych oraz rozbudowę sieci kanalizacji sanitarnej na terenach z występującą kanalizacją ogólnospławną o łącznej długości ok. 121,3 km oraz wymianę fragmentów sieci wodociągowej o długości ok. 7,4 km na terenach objętych budową nowych sieci kanalizacyjnych. Do końca 2012 roku nie poniesiono wydatków związanych z robotami budowlano-montażowymi. Koszty dokumentacji projektowych łącznie: 2 122 000,00 zł. |
| 12. | Budowa kolektora przesyłowego Strumień – Czechowice | WT | Gmina Czechowice-Dziedzice | Zadania nie realizowane w latach 2010-2012. W 2012 r. podpisano umowę o dofinansowanie projektu pn.: „Regulacja gospodarki wodno-ściekowej w gminie Czechowice-Dziedzice”. Koszty dokumentacji projektowych łącznie: 2 122 000,00 zł. |
| 13. | Budowa kanalizacji sanitarnej w zlewni kolektora przesyłowego na terenie gminy Czechowice L=75,5km | WT | Gmina Czechowice-Dziedzice | |
| 14. | Budowa kanalizacji sanitarnej w gminie Czechowice-Dziedzice L=140km | WT | Gmina Czechowice-Dziedzice | |
| 15. | Budowa kanalizacji sanitarnej w gminie Jasienica dla Międzyrzecza, Rudzicy, Jasienicy, Łaz, Bier, Świętoszówki L=80km | WT | Gmina Jasienica | Zadania w trakcie realizacji. Oddano do użytku przepompownię oraz 2,5 kilometra sieci kolektora tłoczego na terenie Mazańcowic i Międzyrzecza Dolnego. Łączna kwota inwestycji ok. 4 mln zł (2012 r.). |
| 16. | Budowa kanalizacji sanitarnej L=28km wraz z pompowniami ścieków w Mazańcowicach w gminie Jasienica | WT | Gmina Jasienica | |
| 17. | Budowa kanalizacji sanitarnej w sołectwie Hłownica, Landek i Rudnica w gminie Jasienica L=21km | WT | Gmina Jasienica | Zadanie nie realizowane w latach 2010-2012. |
| 18. | Modernizacja nieszczelnych odcinków kanalizacji sanitarnej w gminie Jaworze L = ok. 1,5 km | WT | Gmina Jaworze | Zadanie nie realizowane w latach 2010-2012. |
| 19. | Rozbudowa kanalizacji w Centrum w gminie Jaworze L = 13,7 km | WT | Gmina Jaworze | Zadanie zrealizowane. Budowa sieci kanalizacji sanitarnej dla Jaworza Średniego Rejon I (rejon ul. Średniej do ul. Wapienickiej), rejon II (część położona po południowej stronie Wapienickiej) oraz kanalizacji sanitarnej w rejonie ul. Chabrowej i Zielonej w Jaworzu – cz.1 i cz.2 oraz ul. Tulipanowej prace realizowane były od 2010 -2011. Po realizacji umożliwiono podłączenie ok. 300 budynków. Kwota inwestycji: 7 110 221,56 zł. |
| 20. | Budowa kanalizacji w Jaworzu Średnim w gminie Jaworze L = 15,6 km | WT | Gmina Jaworze | Zadanie zrealizowane. Budowa sieci kanalizacji sanitarnej dla Jaworza Średniego Rejon III (rejon ul. Kolonia Dolna, ul. Kolonia Górna i przyległe), rejon V (rejon |

| Lp. | Nazwa zadania | W / K / WT | Jednostki odpowie- dzialne/ Wykona- wcy/ Partnerzy | Stan realizacji zadań w latach 2010 - 2012 |
|-----|--|------------------|---|---|
| 1. | 2. | 3. | 4. | 5. |
| | | | | ul. Cyprysowej i ul. Pod Młyńską Kępą) oraz rejon ul. Rumiankowej prace realizowane były od 2011 -2012. Po realizacji umożliwiono podłączenie ok. 300 budynków. Kwota inwestycji: 8 253 300,00 zł. |
| 21. | Budowa kanalizacji w Nałężu w gminie Jaworze L = 14,0 km | WT | Gmina Jaworze | Zadanie nie realizowane w latach 2010-2012. Przeniesiono realizację zadania na 2013-2014 rok. |
| 22. | Partycypacja gminy Kozy w kosztach budowy oczyszczalni ścieków w Pisarzowicach | WT | Gmina Kozy | Zadanie zrealizowane. W latach 2010-11 oczyszczalnia ścieków Pisarzowice została rozbudowana z przepustowości Q=798m ³ /dobę na przepustowość Q=2400m ³ /dobę. Z budżetu Gminy Kozy wydatkowano kwotę 6 587 645 zł. |
| 23. | Budowa kanalizacji w zlewni kolektora Kozówka w gminie Kozy L = 39,0 km | WT | Gmina Kozy | Zadanie nie realizowane w latach 2010-2012. |
| 24. | Budowa kanalizacji w zlewni kolektora Czerwonka w gminie Kozy L = 41,5 km | WT | Gmina Kozy | Zadanie w trakcie realizacji. W latach 2010-11 r. zrealizowany został kolejny etap budowy kanalizacji sanitarnej, tj. sieci i przyłącza wzdłuż kolektora Czerwonka od ul. Krakowskiej do Lasu w Kozach; wybudowano ok. 10 km sieci; podłączonych zostało 185 budynków. Łączna kwota inwestycji: 4 665 tys. zł. Początkiem 2012 r. w ramach robót uzupełniających wykonano 0,56 km sieci kanalizacji. |
| 25. | Budowa kanalizacji w zlewni kolektora Wróblowice w gminie Kozy L = 36,6 km | WT | Gmina Kozy | Zadania nie realizowane w latach 2010-2012. |
| 26. | Budowa kanalizacji w zlewni kolektora Gaje w gminie Kozy L = 24,0 km | WT | Gmina Kozy | |
| 27. | Budowa kanalizacji w gminie Porąbka dla Kobiernic i Porąbki L=66,5 km | WT | Gmina Porąbka | Zadania nie realizowane w latach 2010-2012. |
| 28. | Budowa kanalizacji w gminie Porąbka dla wsi Bujaków L=17,5 km | WT | Gmina Porąbka | |
| 29. | Rozbudowa kanalizacji w gminie Szczyrk L=38 km | WT | Gmina Szczyrk | Zadanie realizowane. W latach 2010 – 2012 zrealizowano następujący zakres prac: budowa sieci kanalizacji sanitarnej do budynków mieszkalnych w rejonie ul. Myśliwskiej i Ogrodowej w Szczyrku za kwotę: 475 116,96 zł. |
| 30. | Budowa mechaniczno-biologicznej oczyszczalni ścieków w Pisarzowicach o przepustowości 800 m ³ /d (etap I) | WT | Gmina Wilamowice | Zadanie zrealizowane. Budowa zakończona w 2005 r. |
| 31. | Rozbudowa sieci kanalizacji sanitarnej w sołectwie Dankowice o długości 15 km | WT | Gmina Wilamowice | Zadanie realizowane. W latach 2010 – 2012 r. zrealizowano następujący zakres prac w sołectwie Dankowice: – kanalizacja sanitarna grawitacyjna PVC Ø200 długości 3 215,7 m, – kanalizacja sanitarna grawitacyjna PVC Ø160 (sieć rozdzielcza) długości 1 320,6 m. Kwota inwestycji: 1 859 512 zł. |

| Lp. | Nazwa zadania | W / K / WT | Jednostki odpowie- dzialne/ Wykona- wcy/ Partnerzy | Stan realizacji zadań w latach 2010 - 2012 |
|-----|---|------------------|---|--|
| 1. | 2. | 3. | 4. | 5. |
| 32. | Budowa kanalizacji sanitarnej dla sołectwa Pisarzowice w gminie Wilamowice L= 39,2 km, | WT | Gmina Wilamowice | <p>Zadanie realizowane.</p> <p>W latach 2010 – 2012 r. zrealizowano następujący zakres prac w sołectwie Pisarzowice:</p> <ul style="list-style-type: none"> – kanalizacja sanitarna grawitacyjna PVC Ø 200 długości 7 591 m, – kanalizacja sanitarna grawitacyjna PVC Ø 160 (sieć rozdzielcza) długości 1 074 m, – rurociąg tłoczny PE Ø 75 długości 265 m, – pompownia ścieków sanitarnych wraz z zasilaniem i zagospodarowaniem terenu - 1 szt. <p>Kwota inwestycji: 2 848 006 zł.</p> |
| 33. | Budowa kanalizacji sanitarnej dla sołectwa Heczarnowice w gminie Wilamowice L=19,2 km, | WT | Gmina Wilamowice | <p>W latach 2010 - 2012 r. nie realizowano zadania.</p> <p>Natomiast zrealizowano budowę kanalizacji sanitarnej w Wilamowicach (ul. Paderewskiego, Żwirki i Wigury, Widok, Więźniów Oświęcimia – PROW) – poniesione koszty: 167 133 zł oraz budowę kanalizacji w Zasolu Bielańskim (Zasole Bielańskie ul. Słoneczna, Folwarkowa) – poniesione koszty: 52 900 zł.</p> |
| 34. | Rozbudowa oczyszczalni ścieków „Pisarzowice” do przepustowości Q = 2400 m ³ /d (etap II) | WT | Gmina Wilamowice | <p>Zadanie zrealizowane. W latach 2010-11 oczyszczalnia ścieków Pisarzowice została rozbudowana z przepustowości Q=798m³/dobę do przepustowości Q=2400m³/dobę.</p> <p>W ramach inwestycji wykonano:</p> <ul style="list-style-type: none"> – Kolektor dopływowy Ø 400 PVC – 307 mb – Kratopiaszownik (SM) – 1 szt. – Pompownia ścieków surowych – 1 szt. – Doposażenie istniejących sekwencyjnych reaktorów biologicznych SBR I i SBR II – Sekwencyjny reaktor biologiczny (SBR) – 1 szt. (1989 m³) – Stacja dmuchaw przy SBR (STD I) – 175 m³ – Osadniki wtórne (OWT I, OWT II) – 2 szt (500 m³) – Pompownia osadu (PO I, POII) – 2 szt. – Zbiornik wody technologicznej (ZW) – 1 szt. – Komora pomiarowa (KP) – 1 szt. – Stacja PIX – 1 szt. – Przebudowa zbiornika buforowego (ZB) – 975 m³ – Komora tlenowej stabilizacji osadu (KTSO I) - 1 szt. (1026 m³) – Stacja dmuchaw przy KTSO (STD II) – 130 m³ – Rozbudowa budynku technologicznego (BT) wraz z węzłem do odwadniania i higienizacji osadów – 1840 m³ – Składowisko osadu – 165 m² – Sieci technologiczne oraz instalacje elektryczne i AKPiA na terenie oczyszczalni – Sieć elektryczna zasilająca oczyszczalnię – Drogi technologiczne – 1807 m² – Zagospodarowanie i ukształtowanie terenu – Sekwencyjny reaktor biologiczny (SBR) - 1 szt (1989 m³) – Komora tlenowej stabilizacji osadu (KTSO II) - 1 szt. (1026 m³) – Budynek socjalno-warsztatowo-gospodarczy (BSWG) (1590 m³) <p>Łączna kwota inwestycji: 11 151 721,99 zł.</p> |
| 35. | Budowa kanalizacji sanitarnej w sołectwie Stara Wieś w gminie Wilamowice L=16 km | WT | Gmina Wilamowice | <p>W sołectwie Stara Wieś w latach 2010 – 2012 r. nie realizowano robót.</p> |

| Lp. | Nazwa zadania | W / K / WT | Jednostki odpowie- dzialne/ Wykona- wcy/ Partnerzy | Stan realizacji zadań w latach 2010 - 2012 |
|-----|---|------------------|---|---|
| 1. | 2. | 3. | 4. | 5. |
| 36. | Budowa kanalizacji sanitarnej w gminie Wilkowice L=88 km | WT | Gmina Wilkowice | Zadanie realizowane. W okresie 2010-2012 zrealizowano ok. 6,5 km kanalizacji sanitarnej. Kwota inwestycji: 6 447 tys. zł. |
| 37. | Budowa przydomowych oczyszczalni ścieków na terenie Powiatu - ok.1500 szt. | WT | Gminy Powiatu | Zadanie w trakcie realizacji. Według obowiązujących przepisów inwestor zobowiązany jest zgłosić budowę przydomowej oczyszczalni do Urzędu Gminy. Gmina Wilamowice: 56 - liczba pism, które wpłynęły do Urzędu Gminy dotyczące możliwości budowy przydomowych oczyszczalni ścieków, jednak nie ma potwierdzenia czy inwestycje te zostały zrealizowane. Gmina Czechowice-Dziedzice: W latach 2010 – 2012 zgłoszono do Urzędu Gminy rozpoczęcie eksploatacji 5 szt. przydomowych oczyszczalni ścieków. Gmina Porąbka: w tym okresie powstało 14 przydomowych oczyszczalni ścieków. Gmina Wilkowice: na terenie gminy powstaje ok. 20 przydomowych oczyszczalni ścieków w ciągu roku. |
| 38. | Rozpoznanie problemu starych studni kopanych – ewidencja i zabezpieczenie przed zanieczyszczeniem | WT | Gminy | Zadanie nie realizowane. W latach 2010 – 2012 nie było prowadzone rozpoznanie problemu studni kopanych. |
| 39. | Rozpoznanie potrzeb w zakresie zabezpieczenia przeciwpowodziowego ze szczególnym uwzględnieniem tzw. małej retencji | WT | Gminy | Zadanie w trakcie realizacji. W latach 2010-2012 RZGW w Gliwicach wykonało opracowanie dokumentacji projektowej obejmującej wykonanie projektu remontu lub odbudowy istniejących stopni i progów oraz budowy nowych stopni lub progów dla powstrzymania postępującej erozji dennej, odbudowy opasek brzegowych, przywrócenie przekroju regulacyjnego koryta rzeki, wraz z wszelkimi uzgodnieniami, opracowaniami oraz decyzjami do uzyskania decyzji – pozwolenia na budowę dla następujących zadań: 1. Odbudowa urządzeń wodnych zabudowy rzeki Białej w km 0+000 - 5+150, m. Czechowice-Dziedzice, Bestwina (koszt poniesiony w latach 2010 - 2012: 70 000 zł), 2. Odbudowa urządzeń wodnych zabudowy regulacyjnej rzeki Biała w km 25+030 - 27+500, w m. Bystra (koszt poniesiony w latach 2010 - 2012: 50 000 zł), 3. Budowa ubezpieczeń brzegowych w celu likwidacji brzegowej rzeki Mała Wisła w km 22+250 -23+800, m. Dankowice (koszt poniesiony w latach 2010 - 2012: 30 000 zł). Wykonano również likwidację szkód powodziowych w urządzeniach wodnych zabudowy regulacyjnej - głównie na terenie miasta Bielsko-Biała: 1. Pot. Straconka km 3+473-3+485 (koszt poniesiony w latach 2010-2012: 60 390,58 zł) 2. Usuwanie szkód powodziowych z 2010r. w zlewni rz. Białej, (koszt poniesiony w latach 2010-2012: 2 199 111,00), w tym: - Remont regulacji na pot. Kamienickim I w km 0+000-5+300 – P.T. - Remont regulacji na pot. Kamienickim II w km 0+000-4+300 – P.T. - Remont regulacji na pot. Starobielskim w km 0+000-5+300 – P.T. - Remont regulacji na pot. Niwka w km 0+000-5+300 – P.T. - Remont regulacji na rz. Białej w km 10+170-14+875 - Remont regulacji na rz. Białej w km 14+485-15+200 i 15+400-16+700 – P.T. - Remont regulacji na rz. Białej w km 18+000-21+500 |

| Lp. | Nazwa zadania | W / K / WT | Jednostki odpowie- dzialne/ Wykona- wcy/ Partnerzy | Stan realizacji zadań w latach 2010 - 2012 |
|-----|---------------|------------------|---|--|
| 1. | 2. | 3. | 4. | 5. |
| | | | | <p>3. Remont regulacji na rz. Białej w km 15+200-15+400 (koszt poniesiony w latach 2010-2012: 540 000,00 zł),</p> <p>4. Remont regulacji na rz. Białej w km 17+200-17+900 (koszt poniesiony w latach 2010-2012: 2 500 000,00 zł),</p> <p>Ponadto w obszarze powiatu bielskiego zrealizowano:</p> <p>1. Rzeka Biała w km 8+100 m. Czechowice Dziedzice - Usunięcie przeszkód utrudniających odpływ wód (koszt poniesiony w latach 2010 - 2012: 49 906,60 zł),</p> <p>2. Rzeka Biała km 3+800 m. Czechowice-Dziedzice - Zabudowa wyrwy brzegowej (zasyp wyrwy z zagęszczeniem, odbudowa lewej opaski kinety koryta, odbudowa gurtu końcowego wypadu) (koszt poniesiony w latach 2010 - 2012: 298 699,69 zł),</p> <p>3. Rzeka Biała km 22+900-22+990 m. Bystra - Wykonanie opaski brzegowej, wykonanie ubezpieczenia z koszy siatkowo-kamiennych (koszt poniesiony w latach 2010 - 2012: 64 630,60 zł),</p> <p>4. Rzeka Biała km 24+930-24+980 m. Bystra - Wykonanie opaski brzegowej oraz bruku z kamienia naturalnego, likwidacja odsypiska (koszt poniesiony w latach 2010 - 2012: 64 475,25 zł).</p> <p>W latach 2010 – 2012 RZGW w Krakowie realizowało prace związane z usuwaniem skutków powodzi polegające na: zabezpieczeniu brzegów, remoncie i odbudowie uszkodzonych budowli regulacyjnych oraz udrożnieniowe koryt rzek i potoków. Łącznie na te cele wydatkowano: 2010 r.: 21 045,00 zł, 2011 r.: 649 066,00 zł, 2012 r.: 335 256,00 zł.</p> <p>W latach 2010-2012 RZGW w Krakowie wykonało:</p> <p>rok 2010:</p> <ul style="list-style-type: none"> – na potoku Żylica w km 10+000 – 10+162 - odcinkowy remont korekcji stopniowej w m. Buczkowice, gm. Buczkowice. <p>rok 2011:</p> <ul style="list-style-type: none"> – potok Żylica w km 14+200 – 14+250 w m. Szczyrk – wykonanie opaski z koszy siatkowo –kamiennych na L= 50,00mb – kwota 62 725,00 zł; – Żylica w km 14+250 – 14+450 w m. Szczyrk – remont muru oporowego ma L = 150,00 mb – kwota 37 255,00 zł; – Żylica w km 11+800 – 13+850 lokalnie w m. Szczyrk, remont żłobu, 336 021,00; – Żylica w km 15+800 – 15+960 w m. Szczyrk – opaska z koszy siatkowo – kamiennych na L = 80,00 mb kwota 76 040,00; – Żimnik w km 2+810 – 2845 w m. Wilkowice – Huciska – opaska z koszy siatkowo – kamiennych na L = 35,00 mb kwota 19 911,00; – Żimnik w km 2+600 – 2+400 w m. Wilkowice – Huciska – opaski z koszy siatkowo – kamiennych wraz z gurtami siatkowo – kamiennymi o L =70,0 mb – kwota 94 217,00; – potok Godziszka w km 2+370 – 2+570 w m. Godziszka – remont opasek siatkowo –kamiennych na L = 55,00 mb na kwotę 22 897,00 zł; <p>rok 2012:</p> <ul style="list-style-type: none"> – potok Dunacie w km 0+800 – 0+850 w m. Szczyrk – opaska z narzutu kamiennego luzem L = 50,00mb, kwota 29 899,00; – potok Dunacie w km 0+330 – 0+360 w m. Szczyrk, remont żłobu na L = 30,00mb, kwota 66 402,00; – potok Żylica w km 11+800 – 13+850 lokalnie w m. Szczyrk – remont żłobu, kwota 99 495,00; |

| Lp. | Nazwa zadania | W / K / WT | Jednostki odpowie- dzialne/ Wykona- wcy/ Partnerzy | Stan realizacji zadań w latach 2010 - 2012 |
|-----|--|------------------|---|---|
| 1. | 2. | 3. | 4. | 5. |
| | | | | <p>– potok Godziszka w km 0+200 – 3+450 w m. Godziszka, remont opasek siatkowo kamiennych, wykonanie nowych opasek siatkowo – kamiennych i z narzutu kamiennego na L = 240,000mb – łącznie wydatkowana kwota: 139 460,00 zł.</p> <p>W latach 2011-2012 przeprowadzono również odbudowę koryta potoku Mała Puszcza w miejscowości Porąbka-Kozubnik (Gmina Porąbka).</p> <p>W 2011 r. z budżetu Powiatu wydatkowano na ten cel kwotę 1 317 000,00 zł. W 2012 r. na odbudowę koryta potoku Mała Puszcza z budżetu Powiatu wydatkowano kwotę 984 564,75 zł. W 2013 r. w RZGW w Krakowie rozpoczęto prace nad dokumentacją techniczną na zabezpieczenie brzegów potoku Mała Puszcza w km 1+500 – 2+500.</p> |
| 40. | Ochrona ujęcia wody mineralnej „Bystrzanka” w Wilkowicach | WT | Gmina Wilkowice | <p>Zadanie realizowane.</p> <p>Zadanie realizowane przez właściciela ujęcia wody, zgodnie z posiadanym pozwoleniem wodnoprawnym.</p> |
| 41. | Budowa zbiorników wodnych na potokach Malinów, Czarna, Biła, Żylica w Szczyrku | WT | Gmina Szczyrk | Zadanie nie realizowane w latach 2010-2012. |
| 42. | Budowa 3 zbiorników retencyjnych na potokach Jasienica, Białka, Jasionka | WT | Gminy Wilkowice Jaworze Jasienica | <p>Zadanie nie realizowane na potokach Jasienica, Białka, Jasionka.</p> <p>Na terenie Gminy Wilkowice zrealizowano zbiornik retencyjny na potoku Wilkówka (zlewnia Białej). Zbiornik ma na celu zapewnienie ochrony przeciwpowodziowej terenów położonych w Wilkowicach poprzez umożliwienie okresowego zatrzymania fali powodziowej. Inwestorem przedsięwzięcia jest SZMiUW Katowice. W latach 2009-2012 wykonano tzw. II etap prac, obejmujący: zapórę czołową ziemną, czaszę zbiornika, budowlę przelewowo-upustową, komorę czerpną, przepławkę dla ryb, ubezpieczenie koryta Wilkówki, przebudowę ul. harcerskiej i mostu, przebudowę linii napowietrznych NN, zasilania, sieć wodociągowych oraz kanalizacji opadowej w ul. Harcerskiej. Wartość etapu II – 5 644,5 mln zł.</p> |
| 43. | Budowa kanalizacji deszczowej na terenie powiatu o długości L = ok. 50 km wraz z podczyszczalnią wód deszczowych | WT | Gminy Zarząd Dróg Powiatowych | <p>Zadanie realizowane.</p> <p>W latach 2010-2012 w ramach zadań realizowanych przez Powiatowy Zarząd Dróg wykonano budowę kanalizacji deszczowych w ramach realizacji zadań:</p> <ul style="list-style-type: none"> – „Przebudowa drogi powiatowej 4425S Czechowice- Zabrzeg- Międzyrzecze-Wapienica w miejscowości Międzyrzecze Górne” - budowa kanalizacji deszczowej na dł. 0,8 km (łącznie koszt inwestycji: 625 809,21 zł), – „Przebudowa ul. Bielskiej 4426S w Ligocie” - budowa kanalizacji deszczowej na dł. 1,8 km (łącznie koszt inwestycji: 1 311 576,06 zł). – Ponadto budowę kanalizacji deszczowej wykonano w ramach zadań: – „Przebudowa drogi powiatowej 4479 S Czaniec Roczyny - Andrychów w miejscowości Czaniec” - wykonano przebudowę nawierzchni, budowę i przebudowę chodnika, przebudowę mostu, poprawę odwodnienia, budowę kanalizacji deszczowej (2010 r. – łączna kwota inwestycji 3 082 593,91 zł), – „Przebudowa ul. Czechowickiej 4428S w Ligocie” - przebudowa jezdni, budowa chodników, przebudowa i budowa zatok autobusowych, budowa kanalizacji deszczowej (2012 r. – łączna kwota inwestycji 3 225 032,88 zł), – „Remont drogi powiatowej 4473S Kęty – Podlesie – Kobiernice ul. Centralna w Kobiernicach w km 2+865-3+647” - wykonano remont |

| Lp. | Nazwa zadania | W / K / WT | Jednostki odpowie- dzialne/ Wykona- wcy/ Partnerzy | Stan realizacji zadań w latach 2010 - 2012 |
|-----|--|------------------|---|---|
| 1. | 2. | 3. | 4. | 5. |
| | | | | nawierzchni, odtworzenie poboczy oraz budowę kanalizacji deszczowej (2012 r.). |
| 44. | Propagowanie tzw. dobrych praktyk rolniczych w celu zmniejszenia zanieczyszczeń obszarowych przez związki biogenne | WT | Gminy Powiatu | Zadanie zrealizowane. Działania prowadzi Powiatowy Ośrodek Doradztwa Rolniczego oraz Urzędy Gmin. W latach 2010-2012 przeprowadzono wiele różnych działań z zakresu rolnictwa ekologicznego i dobrych praktyk rolniczych oraz agroturystyki. |

2.2. Gospodarka odpadami

W zakresie gospodarki odpadami wskazano w Programie Ochrony Środowiska dla Powiatu Bielskiego cel długoterminowy z terminem realizacji do 2015 r.:

O1: Ograniczenie do minimum uciążliwości odpadów dla środowiska przy maksymalnym ich wykorzystaniu gospodarczym

W poniższych tabelach opisano stan realizacji zadań w zakresie gospodarki odpadami na terenie powiatu bielskiego w latach 2010-2012 w zakresie zadań własnych (1 zadanie), i wytycznych dla gmin (3 zadania). Zadań koordynowanych w Programie nie wyszczególniono.

Oznaczenia przyjęte w tabelach:

W – zadania własne Powiatu; **K** – zadania koordynowane; **WT** – wytyczne dla Gmin

Tab. 3. Stan realizacji zadań w zakresie gospodarki odpadami – zadania własne i koordynowane.

| Lp. | Nazwa zadania (projektu) | W / K / WT | Jednostki odpowie- dzialne/ Wykonawcy/ Partnerzy | Stan realizacji |
|-----|--|------------------|--|---|
| 1. | 2. | 3. | 4. | 5. |
| 1. | Działalność edukacyjna w zakresie selektywnej zbiórki odpadów i ograniczania ich powstawania | W | Starosta Powiatu organizacje ekologiczne | Zadanie zrealizowane. Działania edukacyjne są prowadzone w ramach programów edukacji ekologicznej prowadzonych przez jednostki oświatowe powiatu. Corocznie organizowany jest Powiatowy Konkurs Ekologiczny „Człowiek a Środowisko”, m.in. dotyczący tematyki segregacji odpadów. Informacje w zakresie segregacji odpadów oraz o działalności punktów zbiórki odpadów są umieszczane na stronach internetowych urzędów, biuletynach samorządowych, w gminnych gazetach, a także w formie ulotek informacyjnych, przekazywanych na spotkaniach z mieszkańcami. |

| Lp. | Nazwa zadania (projektu) | W / K / WT | Jednostki odpowie- dzialne/ Wykonawcy/ Partnerzy | Stan realizacji |
|-----|--------------------------|------------------|--|--|
| 1. | 2. | 3. | 4. | 5. |
| | | | | W gminie Bestwina zorganizowano konkurs plastyczny „Segregacja się opłaca” dla uczniów szkół z terenu gminy. |

Tab. 4. Stan realizacji zadań w zakresie gospodarki odpadami – wytyczne dla gmin.

| Lp. | Nazwa zadania (projektu) | W / K / WT | Jednostki odpowie- dzialne/ Wykonawcy/ Partnerzy | Stan realizacji |
|-----|--|------------------|--|---|
| 1. | 2. | 3. | 4. | 5. |
| 1. | Propagowanie indywidualnych form kompostowania bioodpadów | WT | Gminy Powiatu | Zadanie realizowane. W latach 2010 – 2012 r. kompostowanie odpadów propagowane było w formie ulotek oraz poprzez artykuły jakie ukazywały się w lokalnej prasie. W gminach stworzone zostały możliwości odbioru odpadów biodegradowalnych zbieranych selektywnie przez firmy zajmujące się zbiórką odpadów. |
| 2. | Budowa gminnych punktów zbiórki odpadów niebezpiecznych | WT | Gminy Powiatu | Zadanie realizowane. W latach 2010-2012 rozwijano istniejące systemy segregacji na terenach wszystkich gmin. W przypadku odpadów niebezpiecznych były to głównie mobilne zbiórki odpadów niebezpiecznych. Mieszkańcy mieli możliwość oddawania nieodpłatnie niewykorzystanych i przeterminowanych leków z domowych apteczek do specjalistycznych pojemników ustawianych w aptekach na terenach gmin. W budynkach użyteczności publicznej i w szkołach znajdują się pojemniki na zużyte baterie. W gminach opracowywane lub wdrażane są programy usuwania azbestu. W części gmin w latach 2010-2012 wykonano inwentaryzację budynków zawierających wyroby azbestowe. Do 2009 r. z Powiatowego Funduszu Ochrony Środowiska dofinansowywano programy likwidacji azbestu prowadzone przez gminy powiatu. W związku z likwidacją powiatowych funduszy ochrony środowiska w chwili obecnej wykonywanie tego zadania jest zawieszone. |
| 3. | Wsparcie organizacyjne systemu selektywnej zbiórki odpadów biodegradowalnych | WT | Gminy Powiatu | Zadanie realizowane. W gminach stworzone zostały możliwości odbioru odpadów biodegradowalnych zbieranych selektywnie przez firmy zajmujące się zbiórką odpadów. |

2.3. Ochrona powierzchni ziemi i gleb

W zakresie ochrony powierzchni ziemi i gleb wskazano w Programie Ochrony Środowiska dla Powiatu Bielskiego następujące cele długoterminowe z terminem realizacji do 2015 r.:

GL: Poprawa jakości środowiska pod względem ziemi i gleb, w tym zwiększenie atrakcyjności Powiatu **TZK1: Racjonalne użytkowanie zasobów naturalnych**

W poniższych tabelach opisano stan realizacji zadań w zakresie ochrony powierzchni ziemi i gleb na terenie powiatu bielskiego w latach 2010-2012 w zakresie zadań własnych (4 zadania), koordynowanych (4 zadania) i wytycznych dla gmin (3 zadania).

Oznaczenia przyjęte w tabelach:

W – zadania własne Powiatu; **K** – zadania koordynowane; **WT** – wytyczne dla Gmin

Tab. 5. Stan realizacji zadań w zakresie ochrony powierzchni ziemi i gleb – zadania własne i koordynowane.

| Lp. | Nazwa zadania (projektu) | W / K / WT | Jednostki odpowie- dzialne/ Wykonawcy/ Partnerzy | Stan realizacji |
|-----|---|------------------|--|--|
| 1. | 2. | 3. | 4. | 5. |
| 1. | Współudział w przeciwdziałaniu degradacji i erozji gleb | W | Starosta Powiatu Śląski Urząd Wojewódzki | <p>Zadanie w trakcie realizacji.</p> <p>Starosta Powiatu prowadzi rejestr osuwisk i terenów zagrożonych ruchami masowymi ziemi.</p> <p>W 2010 r. z Powiat realizował likwidację szkód spowodowanych przez procesy osuwiskowe na drogach powiatowych. Przeprowadzono następujące inwestycje:</p> <ul style="list-style-type: none"> – likwidacja osuwiska na drodze powiatowej 4488S w miejscowości Stara Wieś – wydatkowano z budżetu kwotę 42 700,00 zł, – likwidacja osuwiska na drodze powiatowej 4467S w miejscowości Bestwina – wydatkowano kwotę 1 036 463,96 zł, w tym: środki własne – 207 292,96 zł, dotacja od Wojewody – 829 171,00 zł, – odbudowa drogi powiatowej nr 4480S Porąbka-Wielka Puszcza w miejscowości Porąbka – 1 307 959,88 zł (środki własne – 333 999,88 zł, dotacja od Wojewody – 973 960,00 zł), – odbudowa wraz z umocnieniami od strony potoku drogi powiatowej 4480S Porąbka-Wielka Puszcza – 1 517 981,71 zł. <p>W 2011 r. przeprowadzono zabezpieczenie osuwiska w Bestwinie - dr. pow. 4469S ul. Hallera za łączną kwotę 1 805 963,10 zł (w tym dotacja od Wojewody - 1 428 632,00 zł). Przygotowano również dokumentację dla potrzeb likwidacji osuwiska w Starej Wsi dr. pow. 4488S za kwotę 55 000,00 zł. Ponadto w latach 2011-2012 r. prowadzono odbudowę koryta potoku Mała Puszcza w miejscowości Porąbka-Kozubnik (z budżetu powiatu w 2010 r. wydatkowano na ten cel kwotę 1 317 000,00 zł, natomiast w 2012 r. kwotę 984 564,75 zł).</p> <p>W latach 2010-2011 dla gmin powiatu bielskiego Państwowy Instytut Geologiczny w ramach projektu System Ochrony Przeciwoświsowej SOPO opracował mapy osuwisk oraz terenów zagrożonych ruchami masowymi. Wyniki projektu przedstawione są na mapach w skali</p> |

| Lp. | Nazwa zadania (projektu) | W / K / WT | Jednostki odpowiedzialne/ Wykonawcy/ Partnerzy | Stan realizacji |
|-----|---|------------|--|--|
| 1. | 2. | 3. | 4. | 5. |
| | | | | 1:10000 będą pomocne w ocenie ryzyka osuwiskowego. Dla wyznaczonych osuwisk oraz terenów zagrożonych ruchami masowymi ziemi opracowano karty rejestracyjne, w których zawarte są podstawowe informacje o osuwiskach i terenach zagrożonych ruchami masowymi ziemi, a także zalecenia dotyczące konieczności wykonania zabezpieczeń oraz potrzeby prowadzenia monitoringu ruchów masowych ziemi. Informacje zawarte w rejestrze powinny być wykorzystywane w dokumentach planistycznych (miejscowych planach zagospodarowania przestrzennego terenu oraz decyzjach o warunkach zabudowy), podczas sporządzania projektów budowlanych oraz realizacji robót budowlanych w obszarach zagrożonych, które mogą przyczynić się do powstania osuwisk lub innych ruchów masowych ziemi. Niewłaściwe zagospodarowanie, użytkowanie lub eksploatacja terenów zagrożonych, może być przyczyną wzrostu zagrożeń powstawania osuwisk lub innych ruchów masowych ziemi. |
| 2. | Okresowa kontrola pH i zawartości metali ciężkich w glebach użytkowanych rolniczo | W | Starosta Powiatu Ośrodki Doradztwa Rolniczego | Zadanie realizowane w ramach monitoringu państwowego. Obecnie oceny jakości gleby i ziemi oraz obserwacji zmian dokonuje się w ramach państwowego monitoringu środowiska przez Główny Inspektorat Ochrony Środowiska. Monitoring chemizmu gleb ornych Polski jest realizowany od roku 1995. W 5-letnich odstępach czasowych są pobierane próbki glebowe z 216 stałych punktów pomiarowych, zlokalizowanych na gruntach ornych. Czwarta tura monitoringu przypadła na lata 2010-2012. |
| 3. | Współdziałal w rekultywacji terenów zdegradowanych | W | Starosta Powiatu Śląska Izba Rolnicza Ośrodki Doradztwa Rolniczego | Zadanie w trakcie realizacji. Ustawowa odpowiedzialność za tereny zdegradowane należy do władającego terenem lub podmiotu, który spowodował degradację. Na Staroście spoczywa odpowiedzialność administracyjna. Starosta Powiatu prowadzi i aktualizacje corocznie rejestr zawierający informacje o terenach, na których stwierdzono przekroczenie standardów jakości gleby lub ziemi. W 2008 r. Marszałek Województwa Śląskiego opracował „Wojewódzki program przekształceń terenów przemysłowych i zdegradowanych wraz z koncepcją rozbudowy narzędzi informatycznych oraz prognozą jego oddziaływania na środowisko”. Program stanowi zaczątek budowy systemu wspierającego rekultywację terenów i skierowany jest do gmin, które są głównym podmiotem wdrażającym. Od kilku lat na poziomie wojewódzkim tworzona jest baza danych terenów zdegradowanych, przemysłowych, będącą elementem Regionalnego Systemu Informacji Przestrzennej (RSIP). Informacje gromadzone w bazie RSIP służą ocenie potencjału terenów dla przekształcania terenów do nowych funkcji, a także zawierają warunki zabezpieczania środowiska przed szkodliwym oddziaływaniem terenów zdegradowanych. W latach 2010-2012 r. baza RSIP programu była aktualizowana oraz przyjmowała nowe zgłoszenia terenów. W bazie znajduje się obecnie 12 obszarów z terenu powiatu bielskiego: Gmina Porąbka: 1. Zespół domów wypoczynkowo-szkoleniowych Porąbka Kozubnik - pow. ok. 4 ha, Gmina Kozy: 1. Teren byłego kamieniołomu - pow. 32,9 ha, Gmina Bestwina: 1. osadniki mułowe Kaniów – częściowo zrehabilitowane podpoziomowo-nadpoziomowe zwałowisko odpadów górniczych |

| Lp. | Nazwa zadania (projektu) | W / K / WT | Jednostki odpowie- dzialne/ Wykonawcy/ Partnerzy | Stan realizacji |
|-----|--|------------------|--|---|
| 1. | 2. | 3. | 4. | 5. |
| | | | | <p>i z zakładu przerobczego - pow. ok. 14 ha,</p> <p>2. nieczynne wyrobisko cegielni w Bestwinie o pow. ok. 7 ha,</p> <p>3. zwałowisko Kaniów – nadpoziomowe zrehabilitowane zwałowisko odpadów górniczych i zakładu przerobczego KWK Brzeszcze - pow. 14,6 ha,</p> <p>4. składowisko odpadów paleniskowych ZEC Bielsko-Biała - pow. 5,4 ha,</p> <p>5. nieczynne wysypisko odpadów komunalnych (na terenach zdegradowanych szkód górniczych KWK Silesia) - pow. 3,14 ha,</p> <p>6. zwałowisko „Stożek” zakładu przerobczego KWK Brzeszcze - pow. 3,8 ha,</p> <p>7. teren pomiędzy starym a nowym korytem rzeki Białej (zaplecze techniczne działalności KWK Silesia – pow. ok. 4,6 ha,</p> <p>8. teren żwirowni Kaniów – część terenu została zrehabilitowana na potrzeby ujęcia wody i zbiornika rekreacyjnego,</p> <p>Gmina Czechowice-Dziedzice:</p> <p>1. zasyp starego koryta rzeki Białej (masy skalne KWK Brzeszcze) - pow. 14 ha (na granicy z Gminą Bestwina),</p> <p>Gmina Wilamowice:</p> <p>1. teren po byłej cegielni w Wilamowicach - pow. 7,63 ha.</p> |
| 4. | Coroczna aktualizacja rejestru zawierającego informacje o terenach na których stwierdzono przekroczenie standardów jakości gleby | W | Starosta Powiatu Gminy Powiatu | Zadanie zrealizowane. |
| 5. | Kontrola ilości zużytych nawozów mineralnych i środków ochrony roślin | K | ARiMR Właściciele gospodarstw rolnych ODR | Zadanie realizowane. Zadanie realizowane przez właścicieli gospodarstw rolnych, w szczególności tych, którzy korzystają z dopłat bezpośrednich. |
| 6. | Tworzenie grup producenckich, realizacja działań w kierunku scalania i wymiany gruntów rolnych | K | Właściciele gospodarstw rolnych Starostwo Powiatowe | Zadanie realizowane. Powiatowy Ośrodek Doradztwa Rolniczego corocznie organizuje imprezy mające na celu integrację społeczności lokalnej oraz promocję twórczości regionu. |
| 7. | Wykorzystanie nieużytków na uprawy energetyczne | K | Właściciele gospodarstw rolnych | Zadanie w trakcie realizacji. Na spotkaniach lub szkoleniach skierowanych do rolników pracownicy zarówno Ośrodka Doradztwa Rolniczego jak i Agencji Restrukturyzacji i Modernizacji Rolnictwa przekazują informacje mające na celu zwiększenie wiedzy rolników w tym zakresie. W okresie 2010 – 2012 r. na terenie Gminy Bestwina założono dwie plantacje wierzby energetycznej w Kaniowie. |
| 8. | Poprawa infrastruktury technicznej gospodarstw (budowa zbiorników na gnojowicę i silosów na kiszonki, sanitacja zagród) | K | Właściciele gospodarstw rolnych | Zadanie realizowane. Zadanie realizowane przez właścicieli gospodarstw rolnych. |

Tab. 6. Stan realizacji zadań w zakresie ochrony powierzchni ziemi i gleb – wytyczne dla gmin.

| Lp. | Nazwa zadania (projektu) | W / K / WT | Jednostki odpowie- dzialne/ Wykonawcy/ Partnerzy | Stan realizacji |
|-----|---|------------------|--|---|
| 1. | 2. | 3. | 4. | 5. |
| 1. | Zorganizowanie cyklu szkoleń dla rolników obejmujących Zasady Kodeksu Dobrych Praktyk Rolniczych połączonych z zajęciami praktycznymi | WT | Gminy Starostwo Powiatowe ODR | <p>Zadanie zrealizowane.</p> <p>Materiały informacyjne dostępne są w Urzędach Gmin oraz Powiatowym Ośrodku Doradztwa Rolniczego.</p> <p>Powiatowy Ośrodek Doradztwa Rolniczego zapewnia dostęp do najnowszych informacji i organizuje specjalistyczne szkolenia, pokazy i seminaria wyjazdowe w kraju i za granicą.</p> <p>Ponadto działania z zakresu edukacji rolników odnośnie wymogów tzw. wzajemnej zgodności obejmujących również zagadnienia ochrony środowiska prowadzi Agencja Restrukturyzacji i Modernizacji Rolnictwa, która corocznie rozsyła broszury informacyjne indywidualnie do każdego rolnika wnioskującego o płatność bezpośrednią w 2012 r.</p> <p>W okresie 2010 – 2012 r. w obszarach poszczególnych gmin powiatu zorganizowano:</p> <p>Gmina Bestwina: zorganizowano szkolenia specjalistyczne dla rolników, dotyczące dobrych praktyk rolniczych przestrzegania przepisów z zakresu ochrony środowiska i stosowania środków ochrony roślin, w których wzięło udział 117 osób. Wykładowcami byli specjaliści z Ośrodka Doradztwa Rolniczego w Bielsku-Białej i Wojewódzkiego Inspektoratu Ochrony Roślin. Z budżetu Gminy wydatkowano na ten cel 2800 zł.</p> <p>Gmina Czechowice-Dziedzice: corocznie przeprowadzano szkolenie dla rolników finansowane przez UG, prowadzone przez Śląski Ośrodek Doradztwa Rolniczego. Ponadto każdego roku organizowane są seminaria wyjazdowe – AGROTECH (Kielce) i AGROSHOW (Bednary). Z budżetu Gminy wydatkowano na ten cel łącznie w okresie 2010 r. – 2012 r. 11 000,00 zł.</p> |
| 2. | Aktualizacja map glebowych | WT | Gminy Starostwo Powiatowe | <p>Zadanie nie realizowane w okresie 2010-2012 r.</p> <p>Zadanie zgodnie z Rozporządzeniem Rady Ministrów z dnia 3 października 2011 r. w sprawie rodzajów kartograficznych opracowań tematycznych i specjalnych (Dz. U. nr 222, poz. 1328) mapy glebowo-rolnicze wykonuje i udostępnia Główny Geodeta Kraju. Zlecenie wykonania i udostępniania map tematycznych dla obszarów właściwych województw należy obecnie do zadań marszałka województwa (zgodnie z prawem geodezyjnym i kartograficznym).</p> |
| 3. | Promocja agroturystyki i rolnictwa ekologicznego | WT | Gminy kluby ekologiczne | <p>Zadanie realizowane.</p> <p>Promowanie agroturystyki i rolnictwa ekologicznego prowadzone jest wspólnie z Powiatowym Ośrodkiem Doradztwa Rolniczego. Materiały informacyjne dostępne są również w Urzędach Gmin. Każdego roku rolnicy mogą skorzystać ze szkoleń i seminariów organizowanych przez PODR i wyjazdów szkoleniowych, w tym m.in. na międzynarodowe wystawy rolnicze (np. wyjazd na wystawę AGRO SHOW w 2012 r.). Materiały informacyjne dotyczące promocji agroturystyki dostępne są na stronach internetowych gmin oraz punktach informacji turystycznej.</p> |

2.4. Ochrona powietrza

W zakresie ochrony powietrza wskazano w Programie Ochrony Środowiska dla Powiatu Bielskiego jeden cel generalny z terminem realizacji do 2015 r.:

P1: Poprawa jakości powietrza oraz obniżenie poziomu substancji szkodliwych w powietrzu

W poniższych tabelach opisano stan realizacji zadań w zakresie ochrony powietrza na terenie powiatu bielskiego w latach 2010-2012 w zakresie zadań własnych (2 zadania), koordynowanych (9 zadania) i wytycznych dla gmin (4 zadania).

Oznaczenia przyjęte w tabelach:

W – zadania własne Powiatu; **K** – zadania koordynowane; **WT** – wytyczne dla Gmin

Tab. 7. Stan realizacji zadań w zakresie ochrony powietrza – zadania własne i koordynowane.

| Lp. | Nazwa zadania (projektu) | W / K / WT | Jednostki odpowie- dzialne/ Wykonawcy/ Partnerzy | Stan realizacji |
|-----|---|------------------|--|--|
| 1. | 2. | 3. | 4. | 5. |
| 1. | Opracowanie programu obniżenia niskiej emisji dla budynków powiatowych. | W | Starostwo Powiatowe | Powiat nie posiada opracowanego specjalnego odrębnego programu w tym zakresie. Natomiast corocznie sukcesywnie realizuje inwestycje z zakresu redukcji niskiej emisji dla budynków powiatowych. |
| 2. | Wdrożenie programu obniżenia niskiej emisji dla budynków powiatowych. | W | Starostwo Powiatowe | <p>W 2010 r. przeprowadzono modernizację gospodarki cieplnej budynków Specjalistycznego Psychiatrycznego Zespołu Opieki Zdrowotnej w Bielsku-Białej za kwotę 301 306,00 zł, wykonano dokumentację techniczną budynku Nr 15 za kwotę 50 000,00 zł oraz wymianę pokrycia dachu na budynku głównym za kwotę 300 000,00 zł.</p> <p>W 2010 r. zrealizowano również termomodernizację, wymianę stolarki okiennej i modernizację kotłowni w:</p> <ul style="list-style-type: none"> – Liceum Ogólnokształcącym w Czechowicach Dziedzicach – 114 024,00 zł, – Zespole Szkół Technicznych i Licealnych w Czechowicach Dziedzicach – 95 348,13 zł, – Zespole Szkół „Silesia” w Czechowicach Dziedzicach – 77 442,05 zł, – Zespole Szkół Specjalnych Nr 4 w Czechowicach Dziedzicach – 54 100,00 zł. <p>Ponadto wykonano dokumentację techniczną dotyczącą termomodernizacji Segmentu B w Domu Pomocy Społecznej w Wilkowicach za kwotę 19 928,60 zł.</p> <p>W 2011 r. wykonano termomodernizację budynku Domu Pomocy Społecznej w Wilkowicach za kwotę 99 122,00 zł, modernizację instalacji c.o. w budynku Starostwa Powiatowego w Bielsku-Białej za kwotę 12 300,00 zł.</p> <p>W 2012 r. wykonano termomodernizację następujących obiektów: budynku Zarządu Dróg Powiatowych – łączny koszt inwestycji to 232 413,73 zł, Domu Pomocy Społecznej w Wilkowicach – koszt: 157 673,16 zł, modernizacja kotłowni: 37 000,00 zł,</p> |

| Lp. | Nazwa zadania (projektu) | W / K / WT | Jednostki odpowiedzialne/ Wykonawcy/ Partnerzy | Stan realizacji |
|-----|---|------------|---|---|
| 1. | 2. | 3. | 4. | 5. |
| | | | | Zespołu Szkół „Silesia” w Czechowicach-Dziedzicach – koszt: 779 024,45 zł. |
| 3. | Inwentaryzacja potencjału pozyskiwania energii ze źródeł odnawialnych. | K | Urząd Marszałkowski, Gminy, Starostwo Powiatowe | Zadanie zrealizowane. W województwie śląskim dokonano inwentaryzacji zasobów i oszacowano potencjał źródeł odnawialnych w ramach Programu wykorzystania odnawialnych źródeł energii na terenach nieprzemysłowych województwa śląskiego. W programie przedstawiona została charakterystyka poszczególnych obszarów w zakresie posiadanego i dostępnego potencjału energii odnawialnej, korzyści ekologiczne, ekonomiczne i społeczne związane z zastępowaniem konwencjonalnych źródeł energii źródłami odnawialnymi. Zawarte są również zalecenia dla każdej z gmin dotyczące sposobów wykorzystania lokalnego potencjału energii odnawialnej. |
| 4. | Rozpoczęcie wdrażania norm emisji dla 12 dziedzin działalności przemysłowej (zgodnie z wymogami protokołów z Aarhus). | K | Urząd Marszałkowski, Gminy, Starostwo Powiatowe | Zadanie zrealizowane. Celem Protokołu z Aarhus było rozszerzenie dostępu społeczeństwa do informacji poprzez utworzenie spójnego, zintegrowanego, ogólnokrajowego rejestru uwalniania i rejestru zanieczyszczeń – tzw. PRTR. Każde z państw, które ratyfikowało Protokół zobowiązane było do utworzenia takiego rejestru zawierającego wskazane w Protokole dane pochodzące od zakładów, które spełniają określone kryteria (np. powodują emisje powyżej pewnych wartości progowych). Zakłady z kolei zostały zobowiązane do przekazywania tych danych w odpowiedniej formie. System ten obecnie funkcjonuje w oparciu o przepisy regulujące system związany z opłatami za korzystanie ze środowiska oraz system pomiarów emisji i raportowania oparte na Prawie ochrony środowiska. |
| 5. | Rozpoczęcie wdrażania zintegrowanych pozwoleń na emisję zanieczyszczeń do powietrza w ramach zintegrowanego pozwolenia ekologicznego. | K | Urząd Marszałkowski, Starostwo Powiatowe | Zadanie zrealizowane. Rozpoczęcie wdrażania zintegrowanych pozwoleń w zakładach wymagających tego typu pozwoleń zrealizowano w poprzednich okresach sprawozdawczych. W okresie 2010-2012 r. Starosta Powiatu nie wydawał nowych pozwoleń zintegrowanych. |
| 6. | Dokończenie drogi krajowej nr 1 Bielsko-Biała - Cieszyn i drogi krajowej S-96 Bielsko-Biała - Żywiec – Zwardoń. | K | GDDiK, Gminy, Starostwo Powiatowe | Zadanie zrealizowane. Obecnie na ukończeniu są prace budowlane na drodze ekspresowej S69 na odcinku Bielsko-Biała – Żywiec. |
| 7. | Włączenie się w budowę obwodnicy Bielsko-Białej. | K | Urząd Wojewódzki, Gminy, Starostwo Powiatowe | Zadanie zrealizowane. |
| 8. | Kompleksowe rozwiązanie komunikacji dla mieszkańców całego powiatu. | K | Gminy, Starostwo Powiatowe | Zadanie zrealizowane. W 2011 r. zakończono projekt „Zaspokojenie potrzeb z zakresu transportu publicznego mieszkańców Powiatu Bielskiego” realizowany przez powiat bielski w ramach Regionalnego Programu Operacyjnego Województwa Śląskiego na lata 2007 – 2013 Priorytet VII, Transport, Działanie 7.2. W ramach projektu zakupiono 35 nowoczesnych autobusów, zróżnicowanych pod względem wielkościowym. Na realizację projektu wydatkowano w 2011 r. kwotę 18 265 234,00 zł z budżetu Powiatu. Dzięki komunalizacji PKS Bielsko-Biała S.A., powiat bielski może realizować zadania w sposób kompleksowy w zakresie transportu zbiorowego. W ramach systemu Gminy dofinansowują komunikację publiczną (PKS). W 2012 r. Starosta Powiatu opracował „Plan zrównoważonego rozwoju publicznego transportu zbiorowego dla Powiatu Bielskiego”. |

| Lp. | Nazwa zadania (projektu) | W / K / WT | Jednostki odpowiedzialne/ Wykonawcy/ Partnerzy | Stan realizacji |
|-----|--|------------|---|--|
| 1. | 2. | 3. | 4. | 5. |
| 9. | Klasyfikacja jakości powietrza w strefach i opracowanie programów ochrony powietrza dla stref, gdzie zostały przekroczone dopuszczalne stężenia substancji pyłowych i gazowych wprowadzanych do powietrza. | K | WIOŚ, Urząd Marszałkowski, Gminy, Starostwo Powiatowe | <p>Zadanie zrealizowane.</p> <p>Klasyfikacja jakości powietrza dokonuje się na podstawie monitoringu państwowego prowadzonego przez WIOŚ w strefach wydzielonych na terenie województwa śląskiego. Obowiązek uchwały w sprawie Programu ochrony powietrza (POP) od 2008 roku spoczywa na Marszałku Województwa, który koordynuje jego realizację. Program ochrony powietrza jest dokumentem przygotowanym w celu określenia działań, których realizacja ma doprowadzić do osiągnięcia wartości dopuszczalnych i docelowych substancji w powietrzu. W proces przygotowania i realizacji POP włączone zostały również inne grupy instytucji różnych szczebli. Obok organów administracji i służb ochrony środowiska w opracowanie programu zaangażowane zostały jednostki działające w każdym obszarze objętym programem, które z racji swojej działalności mogą wpływać na jakość powietrza w analizowanej strefie. Do grup tych należą przede wszystkim: zakłady gospodarki komunalnej, przedsiębiorstwa energetyki cieplnej, dostawcy energii i ciepła, spółki węglowe, spółdzielnie mieszkaniowe, zarządcy dróg i inni, dla których dbanie o jakość powietrza, a także realizacja Programu ma lub może mieć wpływ na prowadzoną działalność.</p> <p>Gminy powiatu bielskiego zostały ujęte w Programie Ochrony Powietrza dla stref województwa śląskiego, w których stwierdzone zostały ponadnormatywne poziomy substancji w powietrzu w 2010 r. Program został on przyjęty Uchwałą Sejmiku Województwa Śląskiego nr III/52/15/2010 z dnia 16 czerwca 2010 roku. Gminy powiatu zostały ujęte w strefie bielsko-żywieckiej.</p> |
| 10. | Zintensyfikowanie kontroli podmiotów gospodarczych wprowadzających substancje pyłowe i gazowe do powietrza. | K | WIOŚ, Urząd Marszałkowski, Gminy, Starostwo Powiatowe | <p>Zadanie realizowane jest głównie w ramach Inspekcji Ochrony Środowiska. Liczba decyzji i postanowień wydanych przez Delegaturę WIOŚ w Bielsku-Białej: 2010 r.: 34 szt., 2011 r.: 43 szt.</p> <p>Gmina Czechowice-Dziedzice: Urząd Gminy w 2012r. przeprowadził kontrole dwóch podmiotów pod kątem zanieczyszczenia powietrza. Kontrole małych podmiotów będą prowadzone w dalszym ciągu.</p> |
| 11. | Stymulowanie zakładów do samokontroli poprzez wprowadzanie systemów zarządzania środowiskiem (ISO 14 000). | K | Urząd Marszałkowski, WIOŚ, Gminy, Starostwo Powiatowe | <p>Zadanie realizowane.</p> <p>Zadanie realizowane przez część zakładów z terenu powiatu.</p> |

Tab. 8. Stan realizacji zadań w zakresie ochrony powietrza – wytyczne dla gmin.

| Lp. | Nazwa zadania (projektu) | W / K / WT | Jednostki odpowiedzialne/ Wykonawcy/ Partnerzy | Stan realizacji |
|-----|--|------------|--|--|
| 1. | 2. | 3. | 4. | 5. |
| 1. | Kontynuowanie prac w zakresie planów zaopatrzenia w energię poszczególnych gmin. | WT | Gminy | <p>Zadanie realizowane.</p> <p>W latach 2010-2012 w poszczególnych gminach zrealizowano:</p> <p>Gmina Buczkowice: w 2012 r. została wykonana Aktualizacja założeń do planu zaopatrzenia w ciepło, energię elektryczną i paliwa gazowe dla Gminy Buczkowice za kwotę: 15,9 tys. zł.</p> <p>Gmina Czechowice-Dziedzice posiada opracowany projekt założeń do</p> |

| Lp. | Nazwa zadania (projektu) | W / K / WT | Jednostki odpowie- dzialne/ Wykonawcy/ Partnerzy | Stan realizacji |
|-----|---|------------------|--|---|
| 1. | 2. | 3. | 4. | 5. |
| | | | | <p>planu zaopatrzenia miasta i gminy Czechowice-Dziedzice w ciepło, energia elektryczna i paliwo gazowe, przyjęty w drodze uchwały Rady Miejskiej Nr LIII/433/02 z dn. 08.10.2002 r. Ponadto opracowany został plan rozwoju w zakresie zapotrzebowania na ciepło dla miasta i gminy Cz-Dz na lata 2010 – 2012 przez Przedsiębiorstwo Inżynierii Miejskiej Sp. z o.o. PIM które zaopatruje w ciepło sieciowe miasto Cz-Dz na podstawie udzielonej koncesji na obrót ciepłem oraz na przesyłanie i dystrybucję ciepła. Ponadto w dokumentach Studium przyjętego w drodze uchwały Rady Miejskiej w Cz-Dz uchwała Nr XXVII/234/12 z 04.09.2012r. jest ujęta analiza w zakresie zaopatrzenia w ciepło (gaz, energia elektryczna). Gmina Szczyrk: Sporządzenie i uchwalenie aktualizacji projektu założeń do planu zaopatrzenia w ciepło, energię elektryczną i paliwa gazowe dla Gminy Szczyrk za kwotę 14 760 zł.</p> <p>Gmina Wilamowice: w 2012 r. zlecono opracowanie "Projektu założeń do planu zaopatrzenia w ciepło, energię elektryczną i paliwa gazowe dla Gminy Wilamowice na lata 2012-2027" Opracowanie zostało ukończone w lutym 2013 r. oraz przyjęte uchwałą Rady Miejskiej w Wilamowicach nr XXX/275/13 z dnia 27 lutego 2013 r. Kwota: 14 760 zł.</p> |
| 2. | Opracowanie programów likwidacji niskiej emisji dla budynków gminnych i mieszkalnych. | WT | Gminy | <p>Zadanie w trakcie realizacji.</p> <p>Gmina Czechowice-Dziedzice: została opracowana „Aktualizacja Programu Ograniczenia Niskiej Emisji dla budynków jednorodzinnych w Gminie Czechowice – Dziedzice, zatwierdzona Uchwałą Rady Miejskiej nr VII/52/11 z dnia 29.03.2011r. Gmina powołała operatora PONE – Administrację Zasobów Komunalnych celem wykonywania zadań PONE - Zarządzenie Burmistrza Czechowic –Dziedzic nr 34/07 z dnia 5.04.2007r. Zarządzeniem Burmistrza Czechowic –Dziedzic nr 68/11 z dnia 13.05.2011r. został powołany zespół weryfikujący do realizacji zadań związanych z realizacją PONE.</p> |
| 3. | Eliminacja emisji węglowodorów przy dystrybucji paliw płynnych - hermetyzacja paliw płynnych. | WT | Gminy | <p>Zadanie realizowane.</p> <p>Zadanie realizowane przez właścicieli stacji paliw. Obecnie obowiązujące przepisy prawa wymagają pełnej hermetyzacji procesów przeładowywania oraz tankowania paliw na stacjach. Zgodnie z przepisami istnieje wymóg prowadzenia monitoringu jakości środowiska gruntowo-wodnego w otoczeniu stacji.</p> |
| 4. | Wdrażanie programów likwidacji niskiej emisji dla budynków gminnych i mieszkalnych. | WT | Gminy, właściciele posesji | <p>Zadanie w trakcie realizacji.</p> <p>W okresie 2010 – 2012 r. w poszczególnych gminach zrealizowano:</p> <p>Gmina Bestwina: wykonano remont budynku OSP w Kaniowie, połączony z jego termomodernizacją i wymianą ogrzewania z węglowego na gazowe – kwota inwestycji: 1 001 502 zł.</p> <p>Gmina Czechowice-Dziedzice: realizacja PONE na terenie Czechowic-Dziedzic poprzez stworzenie systemu zachęt do wymiany systemów grzewczych do uzyskania wymaganego efektu ekologicznego. Kwoty wydatkowane w 2011 r.: 949 068,07 zł; w 2012 r.: 956 904,86 zł.</p> <p>Gmina Kozy: wymiana kotłów grzewczych w budynku należącym do Gminy. Kwota: 4 500 zł.</p> <p>Gmina Szczyrk: Program Ograniczenia Niskiej Emisji w 2010r. - likwidacja starych kotłów, montaż kolektorów słonecznych, łącznie na ten cel ze środków Gminy wydatkowano kwotę 1 123 178,75 zł.</p> <p>Gmina Jasienica: w 2012 r. w powstała Jasienicka Niskoemisyjna Strefa Przemysłowa – docelowo energia wytwarzana dla potrzeb strefy pozyskiwana będzie ze źródeł odnawialnych.</p> |

2.5. Ochrona przed hałasem

W zakresie ochrony przed hałasem wskazano w Programie Ochrony Środowiska dla Powiatu Bielskiego jeden cel generalny z terminem realizacji do 2015 r.:

H1: Zapewnienie sprzyjającego komfortu akustycznego środowiska

W poniższych tabelach opisano stan realizacji zadań w zakresie ochrony przed hałasem na terenie powiatu bielskiego w latach 2010-2012 w zakresie zadań własnych (3 zadania), koordynowanych (1 zadanie) i wytycznych dla gmin (2 zadania).

Oznaczenia przyjęte w tabelach:

W – zadania własne Powiatu; **K** – zadania koordynowane; **WT** – wytyczne dla Gmin

Tab. 9. Stan realizacji zadań w zakresie ochrony przed hałasem – zadania własne i koordynowane.

| Lp. | Nazwa zadania (projektu) | W / K / WT | Jednostki odpowie- dzialne/ Wykonawcy/ Partnerzy | Stan realizacji |
|-----|---|------------------|---|--|
| 1. | 2. | 3. | 4. | 5. |
| 1. | Opracowanie i realizacja programów edukacyjnych uświadamiających problemy ochrony przed hałasem | W | Starostwo Powiatowe | Zadanie realizowane. Działania edukacyjne są prowadzone w ramach programów edukacji ekologicznej prowadzonych przez jednostki oświatowe powiatu. |
| 2. | Stworzenie i aktualizacja bazy danych o obiektach stwarzających zagrożenie akustyczne dla środowiska | W | Starostwo Powiatowe WIOŚ, Gminy | Zadanie w trakcie realizacji. Zadanie obecnie realizowane w ramach Programu Państwowego Monitoringu Środowiska prowadzonego przez WIOŚ. W ramach sieci regionalnej przeprowadza się badania hałasu emitowanego z dróg krajowych i wojewódzkich oraz linii kolejowych – w miejscach o szczególnym zagrożeniu (węzły drogowe, drogi tranzytowe przebiegające w pobliżu zabudowy mieszkaniowej). Badania hałasu komunikacyjnego prowadzone są w cyklu pięcioletnim, w stałych punktach wzdłuż głównych ciągów komunikacyjnych. W 2012 r. przeprowadzono badania monitoringowe hałasu w miejscowości Kozy, przy ul. Krakowskiej. |
| 3. | Opracowanie mapy akustycznej powiatu i jej aktualizacja | W | Starostwo Powiatowe | Zadanie nie realizowane w latach 2010-2012. Obecnie przepisy wymagają opracowania map akustycznych dla miejscowości o liczbie ludności > 100 000 mieszkańców. |
| 4. | Minimalizacja emisji hałasu komunikacyjnego poprzez budowę ekranów akustycznych wzdłuż tras komunikacyjnych gdzie występują przekroczenia standardów akustycznych | K | Zarząd Dróg Powiatowych Zarząd Dróg Wojewódzkich Właściciel linii kolejowej | Zadanie realizowane. W okresie sprawozdawczym na terenie powiatu bielskiego Generalna Dyrekcja Dróg Krajowych i Autostrad Oddział w Katowicach realizowała dwie inwestycje drogowe: - Budowa północno – wschodniej obwodnicy miasta Bielsko – Biała od węzła „Komorowice” do węzła „Mikuszowice” (Żywiecka – Bystrzańska), - Budowa drogi ekspresowej S69 Bielsko – Biała – Żywiec – Zwardoń, odcinek węzeł „Mikuszowice” (Żywiecka – Bystrzańska) – Żywiec. W ramach tych inwestycji zapewniono ochronę przed hałasem poprzez |

| Lp. | Nazwa zadania (projektu) | W / K / WT | Jednostki odpowie- dzialne/ Wykonawcy/ Partnerzy | Stan realizacji |
|-----|--------------------------|------------------|--|--|
| 1. | 2. | 3. | 4. | 5. |
| | | | | budowę ekranów akustycznych - aktualnie na ukończeniu są prace na drugim odcinku dróg. |

Tab. 10. Stan realizacji zadań w zakresie ochrony przed hałasem – wytyczne.

| Lp. | Nazwa zadania (projektu) | W / K / WT | Jednostki odpowie- dzialne/ Wykonawcy/ Partnerzy | Stan realizacji |
|-----|--|------------------|--|--|
| 1. | 2. | 3. | 4. | 5. |
| 1. | Opracowanie gminnych programów edukacyjnych uświadamiających problemy ochrony przed hałasem | WT | Gminy Powiatu | Zadanie w trakcie realizacji. Aktualnie zagadnienia z zakresu ochrony przed hałasem są częścią gminnych programów ochrony środowiska. |
| 2. | Uwzględnienie zapisów dotyczących ochrony przed hałasem w miejscowych planach zagospodarowania przestrzennego. | WT | Gminy Powiatu | Zadanie zrealizowane. W obowiązujących i nowo tworzonych dokumentach planistycznych z zakresu zagospodarowania przestrzennego (studium uwarunkowań i kierunków zagospodarowania przestrzennego gminy oraz w miejscowych planach zagospodarowania przestrzennego) znajdują się zapisy dotyczące ochrony akustycznej terenów zabudowy mieszkaniowej i zagrodowej. |

2.6. Ochrona przed promieniowaniem niejonizującym

W zakresie ochrony przed promieniowaniem niejonizującym wskazano w Programie Ochrony Środowiska dla Powiatu Bielskiego jeden cel generalny z terminem realizacji do 2015 r.:

PR1: Kontrola i ograniczenie emisji niejonizującego promieniowania elektromagnetycznego do środowiska

W poniższych tabelach opisano stan realizacji zadań w zakresie ochrony przed promieniowaniem elektromagnetycznym na terenie powiatu bielskiego w latach 2010-2012 w zakresie zadań koordynowanych (1 zadanie) i wytycznych dla gmin (1 zadanie). W Programie nie wyszczególniono zadań własnych.

Oznaczenia przyjęte w tabelach:

W – zadania własne Powiatu; **K** – zadania koordynowane; **WT** – wytyczne dla Gmin

Tab. 11. Stan realizacji zadań w zakresie ochrony promieniowaniem niejonizującym – zadania własne i koordynowane.

| Lp. | Nazwa zadania (projektu) | W / K / WT | Jednostki odpowie- dzialne/ Wykonawcy/ Partnerzy | Stan realizacji |
|-----|--|------------------|--|---|
| 1. | 2. | 3. | 4. | 5. |
| 1. | Stworzenie systemu monitoringu środowiska w celu określenia aktualnego poziomu elektromagnetycznego promieniowania niejonizującego | K | Wojewoda Śląski, WIOŚ | Zadanie zrealizowane. Oceny poziomów pól elektromagnetycznych w środowisku i obserwacji zmian dokonuje WIOŚ w ramach Państwowego Monitoringu Środowiska. WIOŚ prowadzi, aktualizowany corocznie, rejestr zawierający informacje o terenach, na których stwierdzono przekroczenie dopuszczalnych poziomów pól elektromagnetycznych. Monitoring ten, zgodnie z ustawą Prawo ochrony środowiska, obejmuje uzyskiwane na podstawie badań monitoringowych informacje w zakresie promieniowania jonizującego i pól elektromagnetycznych. Prowadzenie monitoringu polega na wyznaczeniu 135 punktów pomiarowych z terenu województwa śląskiego, z podziałem po 45 w każdym roku trzyletniego cyklu pomiarowego. |

Tab. 12. Stan realizacji zadań w zakresie ochrony promieniowaniem niejonizującym – wytyczne dla gmin.

| Lp. | Nazwa zadania (projektu) | W / K / WT | Jednostki odpowie- dzialne/ Wykonawcy/ Partnerzy | Stan realizacji |
|-----|--|------------------|--|--|
| 1. | 2. | 3. | 4. | 5. |
| 1. | Określenie aktualnego poziomu elektromagnetycznego promieniowania niejonizującego w miejscach jego potencjalnego oddziaływania | WT | Gminy Powiatu, WIOŚ, Wojewoda Śląski, Starostwo Powiatowe | Zadanie realizowane. Oceny poziomów pól elektromagnetycznych w środowisku i obserwacji zmian dokonuje WIOŚ w ramach Państwowego Monitoringu Środowiska. W latach 2008-2010 przeprowadzono na terenie województwa śląskiego pierwszy trzyletni cykl pomiarowy, obejmujący prace w ramach podsystemu monitoringu pól elektromagnetycznych w zakresie obserwacji stanu poziomów sztucznie wytworzonych pól elektromagnetycznych w środowisku. Podstawowym założeniem obserwacji była ochrona ludności przed wzrostem poziomów ponad wartości dopuszczalne. W kolejnych latach kontynuowano badania, i tak: <ul style="list-style-type: none"> – w 2010 r., WIOŚ przeprowadził badania w trzech miejscach na terenie powiatu bielskiego: w Wilamowicach przy ul. Więźniów Oświęcimia, w Jaworzu przy ul. Wapienickiej oraz w Szczyrku przy ul. Orlej. – w 2011 r. nie prowadzono badań na terenie powiatu. – w 2012 r. przeprowadzono badania monitoringowe w dwóch miejscach na terenie powiatu: w Czechowicach-Dziedzicach, przy ul. Łukowej oraz w Szczyrku przy ul. Orlej. |

2.7. Ochrona przyrody

W zakresie ochrony przyrody wskazano w Programie Ochrony Środowiska dla Powiatu Bielskiego jeden cel generalny z terminem realizacji do 2015 r.:

OCH1 – Ochrona różnorodności biologicznej Powiatu

W poniższych tabelach opisano stan realizacji zadań w zakresie ochrony przyrody na terenie powiatu bielskiego w latach 2010-2012 w zakresie zadań własnych (9 zadań), koordynowanych (7 zadań) i wytycznych dla gmin (7 zadań).

Oznaczenia przyjęte w tabelach:

W – zadania własne Powiatu; **K** – zadania koordynowane; **WT** – wytyczne dla Gmin

Tab. 13. Stan realizacji zadań w zakresie ochrony przyrody – zadania własne i koordynowane.

| Lp. | Nazwa zadania (projektu) | W / K / WT | Jednostki odpowiedzialne/ Wykonawcy/ Partnerzy | Stan realizacji |
|-----|--|------------|--|--|
| 1. | 2. | 3. | 4. | 5. |
| 1. | Ewidencja (aktualizacja) indywidualnych form ochrony przyrody (karty inwentaryzacyjne: wersja pisemna i elektroniczna) – ok. 75 obiektów | W | Starosta Bielski Gminy, Wojewoda Śląski, ZPKWŚ | Zadanie zrealizowane w poprzednich okresach sprawozdawczych. Rejestr form ochrony przyrody obecnie prowadzi Regionalny Dyrektor Ochrony Środowiska w Katowicach. Gminy na bieżąco aktualizują własne ewidencje form ochrony przyrody. W latach 2010-2012 wykonano: Gmina Wilamowice: inwentaryzacja pomnika przyrody Alei Lipowej w Dankowicach (określenie stanu zdrowotnego poszczególnych drzew) – kwota realizacji: 13 960, 50 zł. Gmina Porąbka: ustanowiono pomnik przyrody „Dąb Wolności” w Porąbce przy ul. Krakowskiej, uchwała RG Porąbka z dnia 11.06.2012 r. nr XVII/161/12. |
| 2. | Opracowanie „Informatora przyrodniczo-turystycznego” dla Powiatu Bielskiego | W | Starosta Bielski Gminy, Wojewoda Śląski, ZPKWŚ, organizacje ekologiczne Nadleśnictwo Bielsko | Zadanie zrealizowane w poprzednich okresach sprawozdawczych. W latach 2009 – 2012 Powiat Bielski zrealizował projekt pn. System Informacji o Terenie Powiatu Bielskiego, którego realizacja miała na celu wdrożenie systemu gromadzenia danych przestrzennych dotyczących powiatu. Udostępnianie danych realizowane jest poprzez internet: www.geoportal.powiat.bielsko.pl . System informacji zawiera m.in. dane dotyczące zagadnień turystycznych: np. informacje o trasach rowerowych na terenie powiatu. Ponadto system informacji turystycznej (SiTBB) działa pod adresem http://sitbb.pl . Zawiera informacje m. in. o bazie gastronomicznej, noclegowej, wydarzeniach i obiektach sportowo-rekreacyjnych na terenie powiatu. |
| 3. | Opracowanie „Powiatowego programu rozwoju turystyki i rekreacji” – z uwzględnieniem dostępnej wiedzy o środowisku przyrodniczym (szczególnie | W | Starosta Bielski Gminy, Wojewoda Śląski, Urząd Marszałkowski | Zadanie realizowane. W 2010 r. zrealizowano projekt „Program rozwoju i promocji markowych produktów turystycznych powiatu bielskiego” – kwota wydatkowana z budżetu powiatu: 161 709,18 zł. Projekt obejmował: - wygenerowanie (wskazanie) 7 markowych produktów |

| Lp. | Nazwa zadania (projektu) | W / K / WT | Jednostki odpowie- dzialne/ Wykonawcy/ Partnerzy | Stan realizacji |
|-----|--|------------------|--|---|
| 1. | 2. | 3. | 4. | 5. |
| | tereny: Beskidu Śląskiego, Beskidu Małego, doliny Soły) | | ZPKWŚ | <p>turystycznych powiatu bielskiego (wśród wykreowanych produktów na podstawie przeprowadzonych w roku 2009 badań jakościowych i ilościowych znalazły się: „Ekstremalnie fajnie”, „Smaki i smaczki”, „U źródeł przygody”, „Droga po zdrowie”, „Spotkanie z tradycją”, „Edu-wakacje” oraz „Śnieg-fest”) - wszystkie one będą funkcjonowały pod wspólną marką parasolową pod nazwą „Powiat Bielski – beskidzka przygoda”,</p> <p>- opracowanie Systemu Identyfikacji Wizualnej dla markowych produktów turystycznych powiatu (loga produktów markowych i ich zastosowanie),</p> <p>- opracowanie dokumentu o nazwie „Program Rozwoju Markowych Produktów Turystycznych Powiatu Bielskiego” wraz z modelem ich wdrażania,</p> <p>- opracowanie dokumentu o nazwie „Plan Promocji i Komunikacji Marketingowej Markowych Produktów Turystycznych Powiatu Bielskiego do roku 2015”,</p> <p>- opracowanie skróconej wersji „Programu Rozwoju i Promocji Markowych Produktów Turystycznych Powiatu Bielskiego” w formie papierowej – 200 egzemplarzy (format A5 w sztywnej kolorowej okładce), w formie prezentacji multimedialnej (format PDF) – 200 sztuk płyt CD.</p> <p>W 2010 r. zrealizowano projekt pt. „Promocja kultury, sportu i turystyki – podstawą rozwoju polsko-słowackiej współpracy transgranicznej”</p> <p>z budżetu Powiatu wydatkowano 162 131,37 zł, m.in. na:</p> <ul style="list-style-type: none"> – zorganizowanie imprezy plenerowej pt. „Dni Powiatu”, w ramach której odbyły się przedsięwzięcia sportowe i kulturalne, – wydanie 3000 sztuk publikacji w wersji polsko-słowackiej zawierającej przepisy potraw regionalnych, – wydanie 3000 sztuk folderów pt. „Powiat bielski-beskidzka przygoda”, – zorganizowanie konferencji pt. „Turystyka szansą rozwoju regionów pogranicza polsko-słowackiej na podstawie powiatu bielskiego oraz miasta Namestovo”. <p>Ukazał się artykuł promocyjny w Magazynie Świat, Podróże, Kultura promujący produkty markowe Powiatu Bielskiego, a także artykuły promujące atrakcje turystyczne powiatu bielskiego w Dzienniku Zachodnim oraz reklama produktów turystycznych powiatu bielskiego w kwartalniku „Beskidy”.</p> <p>W 2011 r. z budżetu powiatu sfinansowano tłumaczenie folderu „Beskidzka Przygoda” z języka polskiego na angielski, niemiecki i czeski oraz druk folderu w wersji polsko-czeskiej i niemiecko-angielskiej. przeprowadzono również kampanię reklamową systemu informacji turystycznej sitbb na portalu hoga.pl.</p> <p>W 2012 r. z budżetu powiatu sfinansowano wykonanie przewodnika turystyczno-kulturalnego powiatu bielskiego oraz mapy turystycznej o powiecie bielskim a także druk przewodnika turystyczno-krajobrazowego.</p> <p>W 2012 r. z budżetu powiatu sfinansowano opracowanie dokumentacji technicznej tras biegowych i nartorolkowo-rowerowych w Powiatowym Zespole Placówek SMS Szczyrk w Buczkowicach – w kwocie 7 872,00 zł.</p> |

| Lp. | Nazwa zadania (projektu) | W / K / WT | Jednostki odpowie- dzialne/ Wykonawcy/ Partnerzy | Stan realizacji |
|-----|---|------------|--|---|
| 1. | 2. | 3. | 4. | 5. |
| 4. | Aktualizacja operatów urządzenia lasów prywatnych (ok. 3000 ha) (obecnie: uproszczone plany urządzenia lasu) | W | Starosta Bielski, RDLP w Katowicach | Zadanie zrealizowane. Zadanie to wykonywane jest na bieżąco, wg zgłaszanych potrzeb przez właścicieli lasów lub leśniczych prowadzących bieżący nadzór w lasach niepaństwowych. W 2010 r. na wykonanie uproszczonych planów urządzenia lasów wydatkowano z budżetu powiatu kwotę 33 499,92 zł. W 2011 r. sporządzono „Uproszczony plan urządzenia lasów dla lasów stanowiących własność osób fizycznych położonych na terenie gminy Wilamowice i Porąbka”. W 2012 r. wykonano uproszczony plan urządzenia lasów dla lasów stanowiących własność osób fizycznych, położonych na terenie gminy Kozy (57 ha) i Wilkowice (411 ha) – wydatkowano kwotę 25 193,08 zł. W 2013 r. zlecono plany dla części terenów Gminy Wilamowice oraz Gminy Porąbka, na powierzchni 340 ha - za kwotę 16,8 tys. zł. Powiat Bielski w okresie sprawozdawczym przeznaczał w budżecie środki na nadzór nad gospodarką leśną w lasach niestanowiących własności skarbu państwa. Koszty poniesione w latach 2010-2012 na ten cel wyniosły odpowiednio: w 2010 roku – 69 780,51, zł w 2011 roku – 71 766,90 zł, w 2012 r. – 73 985,37 zł. |
| 5. | Realizacja zieleni urządzonej w ramach powiatowego ośrodka rekreacyjno-wypoczynkowego (wybór jednej z kilku lokalizacji: dolina Żylicy – Szczyrk lub Buczkowice; obrzeże Jeziora Goczałkowickiego – Zabrzeg; kamieniołom w Kozach; dolina Soły – Heczmarowice; Zasole Bielańskie) | W | Starosta Bielski Gminy, Inwestorzy, RZGW | Zadanie nie realizowane w latach 2010-2012. |
| 6. | Promocja własnych działań i inicjatyw proekologicznych, promujących walory środowiska przyrodniczego, o charakterze cyklicznym: „Powiatowe Dni Lasu”, „Wiosenna Akcja Sadzenia Drzew”, „Dzień Ziemi” (+konkursy towarzyszące) | W | Starosta Bielski Gminy, Dyrektorzy Szkół, organizacje ekologiczne, ZPKWŚ | Zadanie zrealizowane. Powiat bielski corocznie wspiera finansowo zadania w zakresie upowszechniania turystyki na terenie powiatu bielskiego – dotacje celowe z budżetu na finansowanie lub dofinansowanie zadań zleconych do realizacji stowarzyszeniom. W 2010 r. w kwocie 16.500,00 zł dofinansowano: XII Wiosenny Rajd Górski „Zielenią się Buki”, IX Powiatowy Jesienny Rajd „Brązowego Liścia”, konserwację, wytyczanie, znakowanie i utrzymanie górskich szlaków turystycznych. W 2011 r. w kwocie 11 499,28 zł dofinansowano: organizację powiatowych rajdów pieszych, konserwację, wytyczanie, znakowanie i utrzymanie górskich szlaków turystycznych. W 2012 r. w kwocie 11 998,28 zł dofinansowano: organizację powiatowych rajdów pieszych, konserwację, wytyczanie i utrzymanie górskich szlaków turystycznych, Rodzinny Rajd Rowerowy, XII Powiatowy Rajd Górski. Na organizację XI Powiatowego Rajdu Brązowego Liścia wydatkowano 4 000,00 zł. Do realizacji przedsięwzięć edukacyjnych czynnie włączają się Nadleśnictwo Bielsko, a także działające na terenie powiatu organizacje pozarządowe, stowarzyszenia ekologiczne. |

| Lp. | Nazwa zadania (projektu) | W / K / WT | Jednostki odpowie- dzialne/ Wykonawcy/ Partnerzy | Stan realizacji |
|-----|---|------------------|---|--|
| 1. | 2. | 3. | 4. | 5. |
| | | | | <p>Zadanie realizowane jest również przez szkoły, przedszkola z terenu powiatu.</p> <p>Gmina Bestwina: organizowanie konkursów plastycznych z zakresu ochrony przyrody, „Segregacja się opłaca”, „Dzień Ziemi”, „Sprzątanie Świata”, „Dzień Czystego Powietrza” w szkołach i przedszkolach na terenie gminy.</p> <p>Gmina Czechowice-Dziedzice: zakup 200 sztuk plakatów dotyczących akcji „Wypalanie-Zabijanie” oraz 1000 sztuk ulotek i 200 sztuk plakatów dotyczących palenia śmieci w piecach domowych, w ramach realizacji zadania organizowany jest coroczny marsz ekologiczny połączony z konkursami w szkołach i przedszkolach. Gmina jest partnerem kampanii edukacyjno – informacyjnej pt. „Kochasz dzieci nie pal śmieci”, „Wypalanie – zabijanie” (dot. problemu wypalania traw) prowadzonej przez Fundację Ekologiczną ARKA. Gmina dokonuje zakupu ulotek i afiszy, nagród na konkursy ekologiczne np. „czyste powietrze”, ponadto uczestniczy w akcjach: „Sprzątanie świata” i „Święto Ziemi”.</p> <p>Gmina Wilkowice: organizowano rajd turystyczny „Choinka dla zwierząt” o charakterze proekologicznym.</p> |
| 7. | Zalesianie gruntów porolnych niskich klas bonitacyjnych (prognoza ok. 50% ogólnej powierzchni gruntów do zalesienia, tj. ok. 350ha; 30ha/rok)- proporcjonalnie do wskaźnika lesistości i powierzchni poszczególnych gmin | W | ARiMR, Gminy, Nadleś- nictwo Bielsko | <p>Zadanie w trakcie realizacji.</p> <p>Powiększanie zasobów leśnych następowało w okresie 2010-2012 r. w wyniku zalesienia gruntów oraz podwyższania produktywności lasu w sposób określony w planach urządzenia lasu.</p> <p>Z budżetu Powiatu corocznie wypłacane są środki w wysokości około 14 tys. zł osobom fizycznym w ramach ekwiwalentów za zalesianie gruntów porolnych, refundowane z ARiMR.</p> <p>Gruntły przeznaczone do zalesienia w poszczególnych gminach określają miejscowe plany zagospodarowania przestrzennego lub decyzje o warunkach zabudowy i zagospodarowania terenu.</p> |
| 8. | Promocja działań proekologicznych (zalesianie gruntów porolnych, alternatywne źródła energii, zmiana przyzwyczajęń konsumenckich): wydawnictwa ekologiczne – z przeznaczeniem dla dorosłej części społeczności lokalnej, szkolenia itp. | W | ARiMR, Nadleśnictwa organizacje ekologiczne, ZPKWŚ | <p>Zadanie zrealizowane.</p> <p>Rozwój edukacji ekologicznej, mające na celu szeroko pojmowane kształtowanie świadomości ekologicznej mieszkańców Powiatu Bielskiego, jest jednym z głównych działań realizowanych w ramach Programu Ochrony Środowiska. Zadania w zakresie edukacji ekologicznej prowadzone są także przez jednostki oświatowe Powiatu Bielskiego. Zadania z tego zakresu realizowane są m.in. przez Biuro ds. promocji Powiatu, Kultury, Sportu i Turystyki Starostwa Powiatowego w Bielsku-Białej. W 2011 r. ukazał się album promocyjny powiatu bielskiego pt. „Beskidzka Przyroda” oraz „Kultura, sport i turystyka” – Biuro ds. promocji Powiatu, Kultury, Sportu i Turystyki Starostwa Powiatowego w Bielsku-Białej. Zadania z tego zakresu opisane są również w tab. 13. pkt. 6.</p> |
| 9. | Przebudowa składu gatunkowego (topole, wierzyby), zadrzewień przydrożnych wzdłuż dróg powiatowych, nowe nasadzenia zieleni wysokiej, prace pielęgnacyjno-konserwacyjne starodrzewia przydrożnego | W | Zarząd Dróg Powiatowych Starosta Bielski, Gminy (głównie: Wilamowice, Bestwina, Czechowice- | <p>Zadanie realizowane.</p> <p>Powiat corocznie finansuje zadania z zakresu pielęgnacji drzewostanów oraz cieć sanitarnych w pasach dróg powiatowych. W 2010 r. na utrzymanie zieleni wydatkowano z budżetu powiatu kwotę 54 944,13 zł. W 2011 r. na pielęgnację drzew i krzewów w ciągu dróg powiatowych wydatkowano z budżetu powiatu kwotę 54 999,98 zł. W 2012 r. na utrzymanie zieleni wokół budynku Starostwa Powiatowego wydatkowano z budżetu powiatu kwotę 10.000,00 zł, pielęgnację drzew i krzewów w ciągu dróg</p> |

| Lp. | Nazwa zadania (projektu) | W / K / WT | Jednostki odpowie- dzialne/ Wykonawcy/ Partnerzy | Stan realizacji |
|-----|--|------------------|--|--|
| 1. | 2. | 3. | 4. | 5. |
| | | | Dziedzice, Jasienica), | powiatowych przeznaczono kwotę 105 000,00 zł. Dokonano również zakupu drzew i krzewów dla Koła Pszczelarskiego w Hecznarowicach (kwota 2 000,00 zł). W 2011 roku Gmina Czechowice-Dziedzice wykonała cięcia pielęgnacyjno-sanitarne 80 sztuk drzew rosnących w pasie drogowym na terenie Gminy Czechowice-Dziedzice. W 2012 roku wykonane zostały cięcia pielęgnacyjno-sanitarne 17 sztuk lip drobnolistnych (dawna aleja lip kandelabrowych) oraz wykonane zostały cięcia pielęgnacyjno-sanitarne 81 sztuk drzew rosnących w pasie drogowym na terenie Gminy Czechowice-Dziedzice. |
| 10. | Współudział w tworzeniu prawnych i organizacyjnych form ochrony przygranicznych obszarów przyrodniczo cennych oraz obszarów typowanych do krajowej sieci „Natura 2000” („Beskid Śląski”), „Beskid Mały” — obszar węzłowy sieci ECONET-POLSKA) ; uzgodnienia przygotowywanych planów ochrony : PK Beskidu Śląskiego i PK Beskidu Małego | K | Regionalna Dyrekcja Ochrony Środowiska Wojewoda Śląski, Min. Środowiska Gminy RDLP w Katowicach, ZPKWŚ | Zadanie realizowane. Realizacją zadania zajmuje się Regionalna Dyrekcja Ochrony Środowiska. W 2011 r. RDOŚ w Katowicach przystąpił do opracowania Planu Zadań Ochronnych dla obszaru Natura 2000 SOO Pierściec oraz Planu Zadań Ochronnych dla obszaru Natura 2000 OSO Dolina Górnej Wisły. Zarządzeniem nr 16 Regionalnego Dyrektora Ochrony Środowiska w Katowicach z dnia 26 czerwca 2013 r. ustanowiono planu zadań ochronnych dla obszaru Natura 2000 SOO Pierściec. W 2012 r. RDOŚ w Katowicach przystąpił do opracowania Planu Zadań Ochronnych dla obszaru Natura 2000 SOO Cieszyńskie Źródła Tufowe. Z kolei RDOŚ w Krakowie w 2012 r. przystąpił do opracowania Planów Zadań Ochronnych dla dwóch obszarów: obszaru Natura 2000 OSO Stawy w Brzeszczach oraz obszaru Natura 2000 OSO Dolina Dolnej Soły. Plany zadań ochronnych zostaną wprowadzone zarządzeniem Regionalnego Dyrektora Ochrony Środowiska na okres 10 lat i stanowić będą obowiązujące prawo miejscowe. Najważniejszym celem planów zadań ochronnych jest zagwarantowanie odpowiedniej ochrony dla zachowania głównych przedmiotów ochrony na obszarach natura 2000. Dla każdego z obszarów odbyła się już lub odbędzie się seria warsztatów z udziałem osób i instytucji gospodarujących na terenie chronionym. W spotkaniach biorą też udział przedstawiciele RDOŚ, Gmin, eksperci przyrodniczy, koordynatorzy obszarów, którzy będą tworzyli treść dokumentów. W kolejnych latach RDOŚ planuje ustanowić zadania ochronne dla istniejących na terenie powiatu rezerwatów przyrody, a także planuje przystąpić do opracowania Planu Zadań Ochronnych dla pozostałych obszarów Natura 2000 usytuowanych na terenie powiatu bielskiego. |
| 11. | Ochrona czynna zieleni łąkowej (wysokiej) w dolinie Soły i Wisły i ich dopływów oraz innych lokalnych cieków wodnych (koordynacja organizacyjna) | K | RZGW inni administratorzy cieków wodnych | Zadanie nie realizowane w okresie 2010 – 2012 r. |
| 12. | Realizacja form zieleni izolacyjno-osłonowej wzdłuż ciągów komunikacyjnych (droga ekspresowa S-1, | K | Zarząd Dróg Wojewódzkich, GDDiK | Zadanie zrealizowane. |

| Lp. | Nazwa zadania (projektu) | W / K / WT | Jednostki odpowie- dzialne/ Wykonawcy/ Partnerzy | Stan realizacji |
|-----|--|------------------|--|--|
| 1. | 2. | 3. | 4. | 5. |
| | projektowana: Bielsko-Zwardoń, odcinek drogi krajowej) – koordynacja organizacyjna. | | | |
| 13. | Program ochronny bociana białego (renowacja istniejących gniazd i budowa nowych platform; monitoring populacji nietoperzy w jaskiniach Beskidu Śląskiego i Małego) | K | ZPKWŚ, lokalne stowarzyszenia i kluby ornitologiczne, Gminy | Zadanie realizowane. W okresie sprawozdawczym Regionalna Dyrekcja Ochrony Środowiska w Katowicach zrealizowała projekt pn. Ochrona miejsc lęgowych bociana białego w województwie śląskim. W ramach tego zadania nie wykonywano jednak prac na terenie powiatu bielskiego. W ramach projektu wykonano ulotki informacyjne pn. „Bocianie klekotanie, czyli jak chronić bociany”. Gmina Porąbka wykonała konstrukcję gniazda wraz z montażem słupa w miejscowości Bujaków. Ze środków Gminy wydatkowano na ten cel kwotę 3802,69 zł. |
| 14. | Realizacja wytycznych planów urządzenia lasu oraz „Programów ochrony przyrody Nadleśnictwa Bielsko” (około 50% ogólnej powierzchni Lasów Państwowych, tj. ok. 5000 ha | K | Nadleśnictwa, RDLP w Katowicach, Starosta Bielski | Zadanie zrealizowane. Powiększanie zasobów leśnych następowało w okresie 2010-2012 w wyniku zalesienia gruntów oraz podwyższania produktywności lasu w sposób określony w planach urządzenia lasu. |
| 15. | Promocja działań proekologicznych dla rolników (programy rolnośrodowiskowe, rolnictwo ekologiczne) w wybranych gminach Powiatu (Jaworze, Wilkowice, Buczkowice, Szczyrk) | K | Ośrodek Doradztwa Rolniczego w Bielsku-Białej | Zadanie zrealizowane. Rolnicy powiatu bielskiego wykorzystują możliwość czynnej ochrony środowiska przyrodniczego podejmując się realizacji przedsięwzięć rolnośrodowiskowych w swoich gospodarstwach rolnych. W 2012 r. Starostwie Powiatowym w Bielsku-Białej miało miejsce spotkanie informacyjno-promocyjne dla rolników z powiatu bielskiego dotyczące przyjmowania wniosków obszarowych, zasad wzajemnej zgodności i działań rolnośrodowiskowych. Do końca 2012 r. około 100 gospodarstw z terenu powiatu bielskiego przystąpiło do Programu Rolnośrodowiskowego, który jest jednym z instrumentów wsparcia finansowego dla rolników w Programie Rozwoju Obszarów Wiejskich na lata 2007-2013. Program Rolnośrodowiskowy umożliwia rolnikom stosowanie praktyk rolniczych przyjaznych środowisku naturalnemu, tj.: – wprowadzanie ograniczeń w stosowaniu nawozów, środków ochrony roślin, – zachowanie w gospodarstwie naturalnych elementów krajobrazu np. zakrzaczeń, miedz, naturalnych oczek wodnych, – uprawa międzyplonów chroniąca glebę przed skutkami erozji wodnej i wietrznej, – uprawa zagrożonych wyginięciem lokalnych odmian roślin, – pielęgnacja starych sadów owocowych, – chów lokalnych ras zwierząt gospodarskich, – ekstensywne użytkowanie łąk i pastwisk, chroniące zagrożone wyginięciem gatunki ptaków czy też siedliska przyrodnicze. Gmina Bestwina zorganizowała szkolenie z zakresu integrowanych metod produkcji owoców i warzyw, w którym udział wzięło 39 rolników. |

Tab. 14. Stan realizacji zadań w zakresie ochrony przyrody – wytyczne dla gmin.

| Lp. | Nazwa zadania (projektu) | W / K / WT | Jednostki odpowie- dzialne/ Wykonawcy/ Partnerzy | Stan realizacji |
|-----|---|------------------|--|--|
| 1. | 2. | 3. | 4. | 5. |
| 1. | Tworzenie małoobszarowych form ochrony przyrody (zespoły przyrodniczo-krajobrazowe, użytki ekologiczne, stanowiska dokumentacyjne) - w oparciu o istniejące inwentaryzacje i waloryzacje przyrodnicze (około 40 obiektów) | WT | Gminy, Wojewoda Śląski, RDLP w Katowicach, ZPKWŚ | W okresie 2010 – 2012 r. nie powstały nowe małoobszarowe formy ochrony przyrody. |
| 2. | Objęcie ochroną drzew – propozycji pomników przyrody oraz prace pielęgnacyjno-konserwacyjne istniejących i proponowanych pomników przyrody (ok. 300 obiektów) | WT | Gminy Starosta Bielski, Wojewoda Śląski, RDLP w Katowicach, ZPKWŚ | Zadanie realizowane przez Gminy. W latach 2010-2012 r. Gmina Wilamowice wykonała: – ustanowienie pomnika przyrody „Zabytkowy drzewostan rosnący wokół kościoła i cmentarza w Starej Wsi”, – pielęgnacja drzew od nr 1 do nr 37 na Alei Lipowej w Dankowicach, – pielęgnacja drzew od nr 38 do nr 92 na Alei Lipowej w Dankowicach, – pielęgnacja i założenie wiązań elastycznych na pomniku przyrody - buku w Dankowicach. Z budżetu Gminy wydatkowano na te cele łącznie 27 671,80 zł. Gmina Czechowice-Dziedzice: w 2011 roku wykonane zostały cięcia sanitarne i prześwietlające 5 sztuk drzew pomnikowych, w tym 3 sztuki dębów szypułkowych oraz 2 sztuki lip drobnolistnych. Gmina Jaworze: wykonano prace pielęgnacyjno konserwacyjne polegające na wykonaniu cięć sanitarnych, korekcyjnych redukcji masy korony i wiązań elastycznych zapobiegających rozłamaniu 20 pomników przyrody (łącznie 33 szt. drzew) rosnących pojedynczo lub w grupach na terenie gminy Jaworze. Z budżetu Gminy wydatkowano na ten cel w 2010 r. 49 580,35 zł. |
| 3. | Tworzenie sieci ścieżek przyrodniczo-dydaktycznych w obrębie obszarów przyrodniczo cennych, atrakcyjnych krajobrazowo oraz dziedzictwa kulturowego (ok.25 obiektów) | WT | Gminy RDLP w Katowicach, Starosta Bielski, organizacje ekologiczne, ZPKWŚ | Zadanie realizowane. W okresie sprawozdawczym w Gminie Wilkowice zrealizowano „Szlak Harnasia Rogacza” oraz budowę alejek parkowych w parku gminnym w Wilkowicach. Łącznie z budżetu Gminy wydatkowano na te cele kwotę ok. 100 000 zł. |
| 4. | Realizacja zieleni urządzonej w lokalnych obiektach rekreacyjno-wypoczynkowych, tworzonych głównie na bazie akwenów wodnych oraz terenów leśnych, ogólnodostępnych (praktycznie 2-3 obiekty w każdej gminie) | WT | Gminy Inwestorzy Nadleśnictwo Bielsko, ZPKWŚ Starosta Bielski | Zadanie w trakcie realizacji. Gmina Wilkowice: „Biwak w Bystrej” realizowany przez lokalne Stowarzyszenie Rozwoju Wsi Bystra „Bystrzańska Inicjatywa” nad rzeką Białką. W kolejnych latach planowana jest realizacja kolejnych miejsc tego typu. |

| Lp. | Nazwa zadania (projektu) | W / K / WT | Jednostki odpowie- dzialne/ Wykonawcy/ Partnerzy | Stan realizacji |
|-----|---|------------------|--|--|
| 1. | 2. | 3. | 4. | 5. |
| 5. | Rewitalizacja istniejących zasobów terenów zieleni miejskiej ogólnodostępnej (ok. 10 ha- Szczyrk, Czechowice-Dziedzice) oraz tworzenie lokalnych parków gminnych i sołeckich oraz szkolnych ogródków dendrologicznych ok. 10 parków (ok. 1-2 ha) oraz ok. 30 ogródków szkolnych | WT | Gminy Inwestorzy organizacje ekologiczne, Starosta Bielski | Zadanie w trakcie realizacji. W Szczyрку przeprowadzono inwestycję pn. „Rozbudowa i modernizacja ścieżki rowerowo-pieszej w Szczyрку oraz zagospodarowanie terenu Miasta Szczyrk” za łączną kwotę 7 892 091,81 zł. |
| 6. | Rewaloryzacja zabytkowych założeń zieleni (układ urbanistyczny Jaworza, parki zabytkowe, zieleń przykościelna i cmentarna – ok. 2-3 obiekty w każdej gminie) – ze szczególnym uwzględnieniem obiektów o randze ponadlokalnej (park zamkowy w Grodźcu Śl., park przypałacowy w Jaworzu, zabytkowy starodrzew alejowy – gm. Wilamowice, Bestwina) | WT | Gminy, Śląski Wojewódzki Oddział Służby Ochrony Zabytków, Inwestorzy Starosta Bielski | Zadanie w trakcie realizacji. W Gminie Jaworze w okresie sprawozdawczym wykonano prace pielęgnacyjno-konserwacyjne 33 szt. drzew (w tym 20 pomnikowych) rosnących pojedynczo lub w grupach na terenie gminy Jaworze, między innymi na terenie parku pałacowego i parku zdrojowego oraz Beskidzkiego Zespołu Lecznico Rehabilitacyjnego, a także na terenach rekreacyjnych i spacerowych gminy. Z budżetu Gminy wydatkowano na ten cel w 2010 r. 49 580,35 zł. W Gminie Porąbka wykonano pielęgnację drzew w parku w miejscowości Kobiernice – 93 szt. oraz wykonano nowe nasadzenia drzew parkowych. Łącznie wydatkowano na ten cel 90 967,69 zł (Gmina wydatkowała: 21 682,89 zł, WFOŚiGW: 69 284,80 zł). |
| 7. | Realizacja platform widokowych w obrębie ekspozycji atrakcyjnych krajobrazowo, panoram i punktów widokowych – (partie grzbietowe, polany szczytowe pasm górskich – ok. 30 obiektów, głównie: Jaworze, Kozy, Szczyrk, Wilkowice, Bestwina) | WT | Gminy, Śląski Wojewódzki Oddział Służby Ochrony Zabytków, Inwestorzy Inwestorzy, ZPKWŚ, Starosta Bielski | Zadanie w trakcie realizacji. W okresie sprawozdawczym na terenie Gminy Wilkowice zrealizowano platformę widokową na obiekcie zaplecza narciarskich tras biegowych w szczytowych partiach Magurki Wilkowieckiej. |

2.8. Edukacja ekologiczna

W zakresie edukacji ekologicznej wskazano w Programie Ochrony Środowiska dla Powiatu Bielskiego jeden cel generalny z terminem realizacji do 2015 r.:

EE1 – Wzrost świadomości ekologicznej mieszkańców

W poniższych tabelach opisano stan realizacji zadań w zakresie ochrony przyrody na terenie powiatu bielskiego w latach 2010-2012 w zakresie zadań własnych (4 zadania), koordynowanych (1 zadanie) i wytycznych dla gmin (7 zadań).

Oznaczenia przyjęte w tabelach:**W** – zadania własne Powiatu; **K** – zadania koordynowane; **WT** – wytyczne dla Gmin

Tab. 15. Stan realizacji zadań w zakresie edukacji ekologicznej – zadania własne i koordynowane.

| Lp. | Nazwa zadania (projektu) | W / K / WT | Jednostki odpowie- dzialne/ Wykonawcy/ Partnerzy | Stan realizacji |
|-----|---|------------------|---|--|
| 1. | 2. | 3. | 4. | 5. |
| 1. | Opracowanie „Powiatowego programu rozwoju turystyki i rekreacji” – z wzgl..dostępnej wiedzy o środowisku przyrodniczym | W | Starostwo Powiatowe, Gminy, Urząd Marszałkowski | Zadanie zrealizowane. W 2010 r. zrealizowano projekt „Program rozwoju i promocji markowych produktów turystycznych powiatu bielskiego”. Zadanie opisano w tab. 13, pkt. 3. |
| 2. | Promocja własnych działań i inicjatyw proekologicznych o charakterze cyklicznym: „Powiatowe Dni Lasu”, „Wiosenna Akcja Sadzenia Drzew”, „Dzień Ziemi” (+konkursy towarzyszące) | W | Starostwo Powiatowe Gminy, Dyrektorzy szkół, Organizacje i stowarzyszenia ekologiczne | Zadanie zrealizowane. Zadanie opisano w tab. 13, pkt. 6. |
| 3. | Program pozaszkolnej edukacji ekologicznej dla młodzieży szkół ponadgimnazjalnych (ok. 10% stanu ilościowego młodzieży - ok. 500 osób na terenie Powiatu) – warsztaty i wycieczki ekologiczne | W | Starostwo Powiatowe Organizacje ekologiczne, Nadleśnictwa | Zadanie zrealizowane. Corocznie organizowany jest Powiatowy Konkurs Ekologiczny „Człowiek a Środowisko”. Konkurs przeznaczony jest dla uczniów szkół podstawowych i gimnazjalnych. W 2012 r. do konkursu zgłoszono ponad 320 prac. Corocznie z budżetu powiatu na zakup nagród przeznaczanych jest ok. 3 000 zł. Organizowane są również wycieczki na oczyszczalnię ścieków, zakładu zagospodarowywania odpadów. |
| 4. | Promocja działań proekologicznych, wydawnictwa ekologiczne – z przeznaczeniem dla dorosłej części społeczności lokalnej. Informator o walorach przyrodniczych Powiatu Bielskiego. | W | Starostwo Powiatowe, Organizacje ekologiczne, Nadleśnictwa | Zadanie zrealizowane. Zadania z tego zakresu opisane są również w tab. 13, pkt. 8. |
| 5. | Tworzenie ścieżek przyrodniczo – dydaktycznych w obrębie terenów przyrodniczo cennych – w tym przewidzianych do objęcia ochroną prawną — około 15 obiektów koordynacja, organizacja | K | Gminy, Nadleśnictwa | Zadanie w trakcie realizacji. W ostatnich latach została opracowana Ścieżka Dydaktyczno-Przyrodnicza w Grupie Klimczoka Beskidu Śląskiego. Ścieżka dydaktyczna, oprócz walorów poznawczych i edukacyjnych, ma za zadanie także ukazanie piękna przyrody i krajobrazu grupy Klimczoka. W 2011 r. staraniem Nadleśnictwa Bielsko, PTTK, Miasta Bielsko-Biała, Gminy Wilkowice i Klubu Gaja otwarto Alpinarium na Szyndzielni. |

Tab. 16. Stan realizacji zadań w zakresie edukacji ekologicznej – wytyczne dla gmin.

| Lp. | Nazwa zadania (projektu) | W / K / WT | Jednostki odpowie- dzialne/ Wykonawcy/ Partnerzy | Stan realizacji |
|-----|---|------------------|--|---|
| 1. | 2. | 3. | 4. | 5. |
| 1. | Tworzenie sieci ścieżek przyrodniczo-dydaktycznych w obrębie obszarów przyrodniczo cennych i atrakcyjnych krajobrazowo oraz dziedzictwa kulturowego | WT | Gminy, RDLP w Kato- wicach, Starostwo Powiatowe, Wojewoda Śląski, Organizacje ekologiczne | Zadanie w trakcie realizacji. Strefy lokalizacji i zagospodarowania miejsc w rejonach o walorach przyrodniczo-krajobrazowych wydzielane są w gminnych planach zagospodarowania przestrzennego. |
| 2. | Realizacja rekreacyjnych ścieżek rowerowych na terenie gmin (broszury, mapy, tablice informacyjne) – stosownie do działań własnych gmin | WT | Gminy, Związek Gmin i Powiatów, Organizacje ekologiczne Nadleśnictwa | Zadanie w trakcie realizacji. Projekty tras rowerowych pojawiają się w uchwalanych gminnych miejscowych planach zagospodarowania przestrzennego. Gmina Czechowice-Dziedzice: W nowopowstałej ul. Paderewskiego w Czechowicach-Dziedzicach wytyczono ciąg pieszo-rowerowy. Kwota inwestycji: 127 337,29 zł. Gmina Szczyrk zrealizowała zadanie inwestycyjne pn.: „Rozbudowa i modernizacja ścieżki rowerowo-pieszej w Szczyrku (Deptak nad Żylicą i dalej w kierunku Buczkowic) oraz zagospodarowanie terenu Miasta Szczyrk – kwota inwestycji: 7 892 092 zł. |
| 3. | Promocja działań proekologicznych, wydawnictwa ekologiczne z przeznaczeniem dla dorosłej części społeczności lokalnej, szkolenia (agroturystyka). | WT | Gminy Powiatu Bielskiego, Związek Gmin i Powiatów, Organizacje ekologiczne | Zadanie zrealizowane. Materiały informacyjne dotyczące promocji działań ekologicznych dostępne są na stronach internetowych gmin oraz powiatu bielskiego. Materiały dostępne są w Urzędach Gmin i Starostwie Powiatowym oraz cyklicznie ukazują się w lokalnej prasie. |
| 4. | Szkolenia i pokazy praktyczne dla rolników i działkowców w zakresie gospodarki ekologicznej | WT | Gminy, ARiMR, Izba Rolnicza | Zadanie zrealizowane. Duży wkład w rozwój tego sektora wnosi od kilku lat Powiatowy Ośrodek Doradztwa Rolniczego. W ciągu kilku ostatnich lat przeprowadzono kilkadziesiąt różnych działań z tematyki agroturystyki, w tym wiele szkoleń, wycieczek, projektów. |
| 5. | Edukacja ekologiczna nauczycieli | WT | Gminy, Starostwo Powiatowe | Zadanie realizowane. |
| 6. | Inwentaryzacja bibliotek (doposażenie) | WT | Gminy, Starostwo Powiatowe, Związek Gmin i Powiatów | Zadanie zrealizowane w poprzednim okresie sprawozdawczym. Starosta Bielski organizuje corocznie od wielu lat konkursu na najlepszą bibliotekę w powiecie bielskim. W okresie raportowanym odbyła się XI edycja tego konkursu. Konkurs organizowany jest przy współpracy Książnicy Beskidzkiej i Stowarzyszenia Bibliotekarzy Polskich w Bielsku-Białej. Głównym celem konkursu jest dalsza poprawa funkcjonowania samorządowych bibliotek publicznych powiatu bielskiego, a także aktywizowanie bibliotekarzy oraz zwrócenie uwagi władz samorządowych na potrzeby bibliotek i ich znaczenia dla środowiska. |

| Lp. | Nazwa zadania (projektu) | W / K / WT | Jednostki odpowie- dzialne/ Wykonawcy/ Partnerzy | Stan realizacji |
|-----|--|------------------|--|---|
| 1. | 2. | 3. | 4. | 5. |
| 7. | Promocja agroturystyki, rolnictwa ekologicznego (szkolenia, broszury, warsztaty) | WT | Gminy, Ośrodek Doradztwa Rolniczego ARiMR Urząd Marszał- kowski | Zadanie zrealizowane. Realizacja opisana w tab. 6, pkt. 1 i 3 oraz tab. 13, pkt. 15. |

3. Ocena stanu realizacji Programu Ochrony Środowiska dla Powiatu Bielskiego

3.1. Gospodarka wodno-ściekowa

Działania prowadzone na terenie powiatu bielskiego w latach 2010-2012 dotyczyły głównie zadań inwestycyjnych z zakresu gospodarki ściekowej - rozbudowy systemów kanalizacyjnych na terenach poszczególnych gmin oraz modernizacji i rozbudowy istniejących oczyszczalni ścieków komunalnych.

Długość wybudowanej sieci kanalizacyjnej na terenie powiatu bielskiego wzrosła w analizowanym okresie z 411,0 km do 420,5 km. Długość sieci wodociągowej wzrosła w analizowanym okresie z 1184,8 km do 1198,5 km.

Działania prowadzone przez Powiat dotyczyły głównie zadań inwestycyjnych w zakresie poprawy odwodnienia dróg powiatowych (modernizacje i budowa kanalizacji deszczowych). Zadania z tego zakresu realizowane były przez Powiatowy Zarząd Dróg. Wykonano również modernizację instalacji wodno-kanalizacyjnej w budynku Starostwa Powiatowego i Powiatowego Zarządu Dróg.

W zakresie ochrony przeciwpowodziowej Regionalne Zarządy Gospodarki Wodnej w Gliwicach oraz w Krakowie prowadziły prace związane z umacnianiem brzegów rzek i potoków, a także usuwaniem skutków powodzi w 2010 roku.

Na poziomie krajowym w 2011 roku został przyjęty przez Radę Ministrów „Program ochrony przed powodzią w dorzeczu górnej Wisły”, którego celem bezpośrednim jest wdrożenie skutecznego systemu zarządzania środowiskiem dla potrzeb ochrony przeciwpowodziowej opartym na stworzonych mapach zalewowych oraz narzędziach pozwalających na ich pełne wykorzystanie. Osiągnięcie tego celu zagwarantuje skuteczne funkcjonowanie całego systemu decyzyjnego mającego wpływ na minimalizację skutków zagrożenia powodziowego.

Działania prowadzone przez Powiat i Gminy polegały na usuwaniu skutków powodzi z 2010 r. oraz doposażeniu jednostek monitorujących zagrożenia powodziowe na terenie poszczególnych gmin.

Stan jakości środowiska wodnego monitorowany jest przez Wojewódzki Inspektorat Ochrony Środowiska w Katowicach. W latach 2010-2012 prowadzono na terenie powiatu bielskiego badania wód powierzchniowych o różnym charakterze, były to: monitoring operacyjny, monitoring diagnostyczny, monitoring wód powierzchniowych przeznaczonych do bytowania ryb oraz monitoring wód przeznaczonych do zaopatrzenia ludności w wodę przeznaczoną do spożycia.

Badania prowadzone w ramach monitoringu operacyjnego i diagnostycznego polegają na określeniu na podstawie przeprowadzonej oceny wskaźników biologicznych i fizykochemicznych, odpowiedniego potencjału lub stanu ekologicznego. Określenia klasy jakości wód dla każdego z badanych wskaźników wchodzących w skład elementów fizykochemicznych dokonuje się przez porównanie wyliczonej na podstawie odnotowanych stężeń, wartości średniej rocznej z wartościami granicznymi poszczególnych wskaźników jakości wód, przy czym ilość wyników pomiarów przyjmowana do obliczeń średniej rocznej nie może być mniejsza niż 4. Z kolei klasyfikacja elementów biologicznych polega na porównaniu zmierzonych wartości wskaźników z wartościami określonymi w wytycznych Głównego Inspektora Ochrony Środowiska i nadaniu każdemu z badanych elementów jednej z pięciu klas jakości (od najkorzystniejszej do najmniej korzystnej).

W monitoringu wód przeznaczonych do zaopatrzenia ludności w wodę przeznaczoną do spożycia wody badane są pod kątem wymagań, jakim powinny odpowiadać wody powierzchniowe wykorzystane do zaopatrzenia ludności w wodę przeznaczoną do spożycia zgodnie z rozporządzeniem MŚ z dnia 27.11.2002 r. (Dz. U. nr 204, poz. 1728). Dla każdego analizowanego punktu przyjmuje się odpowiednią kategorię jakości wód: kategoria A1 – woda wymagająca prostego uzdatniania fizycznego, kategoria A2 – woda wymagająca typowego uzdatniania fizycznego i chemicznego, kategoria A3 – woda wymagająca wysokosprawnego uzdatniania fizycznego i chemicznego, poza A3 – woda nie odpowiada żadnej z powyższych kategorii.

W monitoringu wód powierzchniowych przeznaczonych do bytowania ryb wyniki badań wód przyrównuje się do rozporządzenia MŚ z dnia 04.10.2002 Dz. U. nr 176, poz. 1455 w sprawie wymagań, jakim powinny odpowiadać wody śródlądowe będące środowiskiem życia ryb w warunkach naturalnych.

W roku 2012 na terenie powiatu bielskiego prowadzony był monitoring: operacyjny (w 6 punktach pomiarowych) oraz monitoring wód przeznaczonych do zaopatrzenia ludności w wodę przeznaczoną do spożycia (w 4 punktach pomiarowych). W monitoringu operacyjnym wody badano w punktach: Łaziński Potok - ujście do Iłownicy, Jasienica - ujście do Iłownicy, Rudawka - ujście do Wapienicy, Wapienica - ujście do Iłownicy, Biała (Białka) - powyżej rozlewni, Pisarzówka - ujście do Soły. Przeprowadzone badania wskaźników fizykochemicznych we wszystkich punktach nie wykazały przekroczeń dla stanu lub potencjału dobrego i zostały sklasyfikowane w I lub II klasie. Najwyższą, pierwszą klasę dla wskaźników biologicznych otrzymał punkt Białka – powyżej rozlewni. Punkty: Łaziński Potok – ujście do Iłownicy, Rudawka – ujście do Iłownicy i Pisarzówka – ujście do Soły otrzymały klasę II, a dwa pozostałe punkty: Jasienica – ujście do Iłownicy i Wapienica – ujście do Iłownicy, klasę III. Stan/potencjał ekologiczny dobry i powyżej dobrego stwierdzono w punktach: Pisarzówka - ujście do Soły, Rudawka – ujście do Wapienicy, Biała (Białka) - powyżej Rozlewni. Stan/potencjał ekologiczny dobry stwierdzono w punkcie Łaziński Potok

– ujście do Iłownicy. Stan/potencjał ekologiczny umiarkowany stwierdzono w punktach Wapienica - ujście do Iłownicy, Jasienica – ujście do Iłownicy.

W roku 2011 na terenie powiatu bielskiego prowadzony był monitoring: diagnostyczny (w 2 punktach pomiarowych) oraz monitoring wód przeznaczonych do zaopatrzenia ludności w wodę przeznaczoną do spożycia (w 4 punktach pomiarowych). W ramach monitoringu diagnostycznego badano wody punktach Iłownica – ujście do Małej Wisły oraz Biała – ujście do Małej Wisły. W punkcie Iłownica ujście do Małej Wisły grupa elementów fizykochemicznych sklasyfikowana została w II klasie jakości, natomiast woda w punkcie Biała – ujście do Małej Wisły, w związku z przekroczeniami wartości granicznych dla BZT₅, azotu amonowego i azotu Kjeldahla, sklasyfikowana została poniżej potencjału dobrego. W obu punktach żaden z badanych wskaźników w grupie specyficznych zanieczyszczeń syntetycznych i niesyntetycznych nie przekroczył wartości granicznej dla stanu/potencjału dobrego. W grupie substancji priorytetowych, określających stan chemiczny wód, w obu monitorowanych punktach przekroczone zostały wartości graniczne dla stanu dobrego sumy Benzo(g,h,i)pyrenu i Indeno(1,2,3-cd)piranu. Pozostałe wskaźniki z tej grupy osiągnęły stan dobry. We wszystkich punktach zbadane elementy biologiczne mieściły się w klasie IV jakości.

W roku 2010 r. na terenie powiatu bielskiego prowadzony był monitoring: operacyjny (w 2 punktach pomiarowych), monitoring wód powierzchniowych przeznaczonych do bytowania ryb (w 2 punktach pomiarowych) oraz monitoring wód przeznaczonych do zaopatrzenia ludności w wodę przeznaczoną do spożycia (w 4 punktach pomiarowych). Monitorowaniem operacyjnym objęto punkty: Mała Wisła – poniżej ujścia Iłownicy, Biała – ujście do Małej Wisły. W punkcie Mała Wisła – poniżej ujścia Iłownicy grupa elementów fizykochemicznych sklasyfikowana została w II klasie jakości, wskazując na potencjał dobry, natomiast w punkcie Biała – ujście do Małej Wisły, w związku z przekroczeniami wartości granicznych dla BZT₅, zawiesiny ogólnej oraz związków azotu sklasyfikowana została poniżej potencjału dobrego. W grupie substancji szczególnie szkodliwych dla środowiska wodnego potencjał dobry odnotowano w obu monitorowanych punktach. Potencjał ekologiczny określono tylko dla punktu Mała Wisła – poniżej ujścia Iłownicy i zakwalifikowany został do klasy IV, jako potencjał słaby.

Monitoring wód powierzchniowych przeznaczonych do bytowania ryb przeprowadzono w punktach: Biała – ujście do Małej Wisły oraz Pisarzówka - ujście do Soły. W obu punktach pomiarowych jakość wody nie spełniała kryteriów odpowiednich dla bytowania ryb łososiowatych i karpowatych.

Ocena wód pod kątem wymagań, jakim powinny odpowiadać wody powierzchniowe wykorzystywane do zaopatrzenia ludności w wodę przeznaczoną do spożycia za lata 2010-2012 r. przedstawia się następująco:

- Biała - w Wilkowicach: 2010 r. – poza A3; 2011 r. – poza A3; 2012 r. – A3;
- Białka - powyżej rozlewni: 2010 r. – A3; 2011 r. – A2; 2012 r. – A2;
- Żylica - w Szczyrku Górnym: 2010 r. – A3; 2011 r. – A2; 2012 r. – A3;
- Pisarzówka - ujście do Soły: 2010 r. – A3; 2011 r. – poza A3; 2012 r. – poza A3;

Porównując klasyfikację w latach 2010-2012 r. stwierdzono poprawę jakości wody w dwóch punktach:

Biała - w Wilkowicach: z klasy poza A3 na kategorię A3; oraz Białka - powyżej rozlewni: z klasy A3 na A2. Pogorszenie nastąpiło w Pisarzówce – ujście do Soły: z klasy A3 na poza A3. Wskaźnikiem decydującym było zanieczyszczenie bakteriami coli. W 2011 i 2012 r. przeprowadzono również monitoring wód zbiornika Czaniec. Na podstawie przeprowadzonej analizy stwierdzono, że w zarówno w 2011 r. jak i 2012 r. wszystkie badane parametry fizykochemiczne mieszczą się w kategorii A1 i A2 (dobra jakość wody). Pod względem czystości bakteriologicznej badana woda odpowiadała kategorii A2 (woda wymagająca typowego uzdatniania).

Szczegółowy opis stanu realizacji wszystkich zadań wyznaczonych w „Programie Ochrony Środowiska dla Powiatu Bielskiego” obejmujący lata 2010-2012 został zawarty w rozdziale 2.1.

3.2. Gospodarka odpadami

W latach 2010-2012 we wszystkich gminach powiatu rozwijane były systemy selektywnej zbiórki odpadów komunalnych, co spowodowało wzrost ilości segregowanych odpadów komunalnych. W wielu gminach osiągnięto niemalże 100% wskaźnik objęcia wszystkich mieszkańców zorganizowanym systemem zbiórki odpadów komunalnych. Zbierane odpady komunalne zmieszane w ilości ok. 23 tys. ton/rok z terenu powiatu bielskiego są poddawane unieszkodliwianiu, głównie przez składowanie. W obszarze powiatu istnieje jedno czynne składowisko odpadów komunalnych (w Wilkowicach), na którym w ostatnich latach składowane były odpady komunalne pochodzące z gminy Wilkowice i Buczkowice. Pozostałe zebrane odpady składowane są poza obszarem powiatu bielskiego. Na terenie powiatu bielskiego w okresie 2010-2012 r. prowadzono selektywne zbieranie odpadów, tj. papier, szkło, metale i tworzywa sztuczne (odpady opakowaniowe) oraz odpadów biodegradowalnych, wielkogabarytowych, niebezpiecznych oraz odpadów z budowy, remontu i demontażu obiektów budowlanych. W okresie 2010-2012 r. część gmin wspierała finansowo mieszkańców w zakresie usuwania wyrobów zawierających azbest (demontaż materiałów budowlanych z budynków). Powiat w ramach zadań własnych promował postawy proekologiczne w gospodarce odpadami.

Największymi problemami w zakresie gospodarowania odpadami komunalnymi minionym okresie były:

- brak wystarczającego zaangażowania mieszkańców w selektywną zbiórkę odpadów, pomimo stworzenia przez gminy odpowiednich warunków do ich ekologicznego zagospodarowania,
- pozbywanie się odpadów w nieodpowiedni sposób, np. zjawisko spalania w lokalnych kotłowniach różnych odpadów, w tym także opakowaniowych, jako skutek braku wystarczającej wiedzy o szkodliwości takich zachowań dla środowiska i zdrowia człowieka bytującego w najbliższym otoczeniu,
- praktyka zawierania umów na odbiór odpadów z równoczesnym brakiem systematyczności w ich gromadzeniu i oddawaniu, a także zbyt mała ich ilość w stosunku do zamieszkałych na terenie danej nieruchomości osób,
- brak jednolitego systemu ewidencji wytwarzanych odpadów komunalnych,

- brak (lub słabo rozwinięty) systemu zbiórki odpadów biodegradowalnych na terenach o zwartej zabudowie,
- brak dostatecznej kontroli podmiotów, które otrzymały zezwolenia na odbiór odpadów.

Z dniem 1 stycznia 2012 r. weszła w życie zmiana ustawy z dnia 13 września 1996 r. o utrzymaniu czystości i porządku w gminach (Dz. U z 2012 r., poz. 391). Samorządy miały 18 miesięcy na wprowadzenie przewidywanych przepisami zmian i wdrożenie na terenie swych gmin nowych systemów w zakresie gospodarki odpadami komunalnymi. Główną intencją nowelizacji przepisów była reforma systemu gospodarki odpadami komunalnymi. Tworzony system ma umożliwić w szczególności ograniczenie składowania odpadów na składowiskach, w tym ulegających biodegradacji, jak również osiągnięcie wymaganych poziomów recyklingu i odzysku innymi metodami wybranych frakcji odpadów, pochodzących z gospodarstw domowych. Przed gminami stanęło szereg zadań koniecznych do zrealizowania, wśród których najważniejsze było przygotowanie podwalin systemu tworząc odpowiednie akty prawa miejscowego (nowe regulaminy utrzymania czystości i porządku), wyłonienie, w drodze przetargu, wykonawcy usługi odbioru i zagospodarowania odpadów, utworzenie punktu selektywnego zbierania odpadów komunalnych oraz zapewnienie osiągnięcia odpowiednich poziomów recyklingu, a także działania informacyjne i edukacyjne. Gminy będą w pełni odpowiadać za odpady komunalne, ustalenie stawek opłat dla mieszkańców za odbiór lub odbiór i zagospodarowanie odpadów, a także wdrożenie unijnych dyrektyw odpadowych i odroczenie unijnych kar za niedopełnienie ich założeń. Właściciele nieruchomości nie będą musieli samodzielnie podpisywać umów na wywóz odpadów, obowiązek ten przejmują Gminy. Nowym zadaniem dla mieszkańców jest konieczność złożenia deklaracji o wysokości opłaty za gospodarowanie odpadami oraz dostosowanie się do wszystkich nowych zasad zawartych w nowych regulaminach utrzymania czystości i porządku. Bardzo ważnym elementem nowego systemu będzie prawidłowa segregacja odpadów.

Szczegółowy opis stanu realizacji wszystkich zadań wyznaczonych w „Programie Ochrony Środowiska dla Powiatu Bielskiego” obejmujący lata 2010-2012 został zawarty w rozdziale 2.2.

3.3. Ochrona powierzchni ziemi i gleb

W zakresie ochrony powierzchni ziemi (w tym również przed zjawiskami osuwiskowymi) oraz ochrony gruntów przed degradacją w okresie 2010-2012 r. przeprowadzono szereg działań na terenie powiatu bielskiego. Realizowano projekt SOPO Państwowego Instytutu Geologicznego, w celu rozpoznania i udokumentowania wszystkich osuwisk oraz terenów zagrożonych ruchami masowymi. W okresie tym zrealizowano mapy osuwisk i terenów zagrożonych ruchami masowymi dla obszaru wszystkich gminy powiatu. Przeprowadzono również zadania dotyczące rekultywacji terenów osuwiskowych – w ramach usuwania skutków klęsk żywiołowych na bieżąco naprawiane były drogi, które w wyniku obfitych deszczów i podtopień w 2010 roku zostały zniszczone. Realizacja tych działań prowadzona była przez Powiatowy Zarząd Dróg.

W zakresie obszarów zdegradowanych w 2008 r. Marszałek Województwa Śląskiego opracował „Wojewódzki program przekształceń terenów przemysłowych i zdegradowanych wraz z koncepcją rozbudowy narzędzi informatycznych oraz prognozą jego oddziaływania na środowisko”. Program ten jest elementem budowy systemu wspierającego rekultywację terenów i skierowany jest do gmin, które są głównym podmiotem wdrażającym. Od kilku lat na poziomie wojewódzkim tworzona jest baza danych terenów zdegradowanych, przemysłowych, będącą elementem Regionalnego Systemu Informacji Przestrzennej. Informacje gromadzone w bazie RSIP służą ocenie potencjału terenów dla przekształcania terenów do nowych funkcji, a także zawierają warunki zabezpieczania środowiska przed szkodliwym oddziaływaniem terenów zdegradowanych.

W latach 2010-2012 prowadzono zalesianie gruntów na podstawie ustawy o lasach. Zalesianie dotyczyło głównie gruntów leśnych Nadleśnictwa Bielsko i Nadleśnictwa Andrychów. W przypadku gruntów rolnych niskich klas bonitacyjnych, od kilku lat istnieje możliwość uzyskiwania dofinansowania na zalesianie z „Programu rozwoju obszarów wiejskich na lata 2007-2013” prowadzonego przez Agencji Restrukturyzacji i Modernizacji Rolnictwa. Corocznie ze środków finansowych pochodzących z ARiMR przekazywany był ekwiwalent osobom fizycznym za zalesianie terenów porolnych. Zalesienie gruntów rolnych o niskich klasach bonitacji gleb podnosi ich wartość ekonomiczną, zwiększa udział lasów, a ściśle określone sposoby zakładania upraw leśnych i dobór gatunków drzew, wpłyną korzystnie na zwiększenie bioróżnorodności obszaru. W zakresie ochrony gleb na terenie powiatu prowadzone były dla rolników i zainteresowanych produkcja rolną szkolenia, prelekcje, akcje informacyjne, spotkania i warsztaty. Działania te prowadzone są przede wszystkim przez Powiatowy Ośrodek Doradztwa Rolniczego, a także Agencję Restrukturyzacji i Modernizacji Rolnictwa. Wojewódzki Inspektorat Ochrony Roślin i Nasiennictwa Delegatura w Bielsku – Białej przeprowadza corocznie na terenie powiatu kontrole punktów sprzedaży środków ochrony roślin, jakości materiału siewnego i szkółkarskiego a także występowania patogenów i szkodników upraw rolniczych.

Szczegółowy opis stanu realizacji wszystkich zadań wyznaczonych w „Programie Ochrony Środowiska dla Powiatu Bielskiego” obejmujący lata 2010-2012 został zawarty w rozdziale 2.3.

3.4. Ochrona powietrza

W latach 2010-2012 w zakresie powietrza atmosferycznego zrealizowano wiele działań o charakterze inwestycyjnym. W zakresie zadań własnych Powiat przeprowadził termomodernizację kilku obiektów administrowanych przez Powiat (kilku placówek oświatowych, obiektów szpitalnych i innych). Przeprowadzono również modernizację gospodarki cieplnej budynków Specjalistycznego Psychiatrycznego Zespołu Opieki Zdrowotnej w Bielsku-Białej. W kolejnych latach działania te będą kontynuowane. W 2011 r. zakończono projekt „Zaspokojenie potrzeb z zakresu transportu publicznego mieszkańców Powiatu Bielskiego”. W ramach projektu zakupiono 35 nowoczesnych autobusów dla obsługi transportu publicznego. Zadaniem, które w istotnym stopniu przyczyniają się do poprawy jakości powietrza, a także do ograniczenia hałasu komunikacyjnego są remonty i modernizacje dróg. Zadania te były w latach 2010-2012 realizowane

zarówno na drogach gminnych, powiatowych, wojewódzkich oraz krajowych. Gminy we własnym zakresie również realizowały działania przyczyniające się do ograniczenia zjawiska niskiej emisji. Były to przede wszystkim termomodernizacje budynków należących do Gmin.

W ciągu ostatnich lat przeprowadzono więc na terenie powiatu bielskiego wiele działań przyczyniających się do ograniczenia zapotrzebowania na energię ciepłą, zużycia paliw, a co za tym idzie ograniczenia ilości zanieczyszczeń emitowanych do atmosfery. Tego typu działania w perspektywie pozwolą na ograniczenie niskiej emisji.

W sezonie letnim występują głównie zanieczyszczenia pochodzenia przemysłowego, natomiast w sezonie grzewczym dominującym źródłem zanieczyszczeń, przede wszystkim pyłu, dwutlenku siarki, tlenków azotu oraz węglowodorów, są paleniska domowe i lokalne kotłownie. Istotnym źródłem zanieczyszczenia powietrza są spaliny samochodowe. W emisjach tlenków azotu i węglowodorów z pojazdów upatruje się jednej z głównych przyczyn wzrastającego poziomu stężeń ozonu troposferycznego. Emisja przemysłowa powodowana jest ilościami gazów i pyłów wprowadzanych do powietrza z instalacji. W zakładach na terenie powiatu następuje stopniowe ograniczanie negatywnego wpływu działalności przemysłowej na środowisko i dostosowanie do wymogów prawa wspólnotowego. Jest to efektem rozpowszechniania systemów zarządzania środowiskowego objętych certyfikacją i obniżenia wielkości emisji substancji zanieczyszczających.

Stan jakości powietrza atmosferycznego monitorowany jest przez Wojewódzki Inspektorat Ochrony Środowiska w Katowicach. Dla potrzeb oceny jakości powietrza na terenie Województwa Śląskiego wydzielono strefy i aglomeracje. Powiat bielski znajduje się obecnie w strefie śląskiej (kod strefy PL.24.05). Corocznie dokonuje się oceny dla poszczególnych stref na podstawie mierzonych wskaźników zanieczyszczeń, określając również klasę ogólną strefy oraz działania wynikające z klasyfikacji.

W zależności od poziomów stężeń zanieczyszczeń rozróżnia się klasy: A, B, C, (od najbardziej do najmniej korzystnej) oraz dla stężeń ozonu klasy D1 i D2 w zależności od przekraczania, bądź nie przekraczania poziomu celu długoterminowego. Podstawę klasyfikacji stref stanowi dopuszczalny poziom substancji w powietrzu oraz dopuszczalny poziom stężeń powiększony o margines tolerancji z dozwolonymi przypadkami przekroczeń, określony w aktualnych przepisach w tym zakresie - obecnie w rozporządzeniu Ministra Środowiska z dnia 24 sierpnia 2012 r. w sprawie poziomów stężeń niektórych substancji w powietrzu (Dz. U. z 2012 r., poz.1031).

Ocenę na koniec 2012 r. dla strefy śląskiej wykonano w oparciu o całoroczne serie badań (badania automatyczne, ciągłe) na stacjach monitoringowych zlokalizowanych w Cieszynie, Żywcu, Złotym Potoku, Ustroniu oraz Wodzisławiu Śląskim, stacje manualne monitoringu zanieczyszczeń pyłowych zlokalizowane w: Cieszynie, Żywcu, Godowie, Knurowie, Lublińcu, Myszkowie, Pszczynie, Raciborzu, Zawierciu, Złotym Potoku oraz Tarnowskich Górach oraz całoroczne serie wyników z pasywnych pomiarów benzenu zlokalizowanych na terenie całej strefy śląskiej. Na koniec 2012 r. dla strefy śląskiej uzyskano, uwzględniając kryteria ustanowione w celu ochrony zdrowia następujące wyniki:

- dla zanieczyszczeń takich jak: dwutlenek azotu, benzen, ołów, tlenek węgla, arsen, kadm i nikiel - klasę A,

- dla pyłu zawieszonego PM10 i PM2,5, dwutlenek siarki, ozonu oraz benzo(a)pirenu - klasę C,
- klasę D2 - dla ozonu, ze względu na przekroczenie poziomu celu długoterminowego,

Na koniec 2012 r. dla strefy śląskiej uzyskano, uwzględniając kryteria ustanowione w celu ochrony roślin następujące wyniki:

- dla zanieczyszczeń tlenku azotu i dwutlenku siarki - klasę A,
- przekroczenia poziomu docelowego ozonu wyrażonego jako AOT 40 na stacji tła regionalnego w Złotym Potoku (poza obszarem powiatu bielskiego) - klasa D2.

Do głównych przyczyn wystąpienia przekroczeń pyłu zawieszonego PM10, PM2,5, benzo(a)pirenu i dwutlenku siarki należą:

- w okresie zimowym - emisja z indywidualnego ogrzewania budynków,
- w okresie letnim - bliskość głównych dróg z intensywnym ruchem,
- emisja wtórna zanieczyszczeń pyłowych z powierzchni odkrytych, np. dróg, chodników, boisk,
- niekorzystne warunki meteorologiczne, występujące podczas powolnego rozprzestrzeniania się emitowanych lokalnie zanieczyszczeń, w związku z małą prędkością wiatru (poniżej 1,5 m/s),
- napływ zanieczyszczenia z innej strefy lub spoza kraju.

Głównymi przyczynami wystąpienia przekroczeń ozonu jest oddziaływanie naturalnych źródeł emisji lub zjawisk naturalnych niezwiązanych z działalnością człowieka. Z badań przeprowadzonych na terenie Polski w ramach Państwowego Monitoringu Środowiska wynika, że ozon jest zanieczyszczeniem w strefie przyziemnej wykazującym tendencje do przekraczania poziomów dopuszczalnych na wielu obszarach kraju i Europy. Wysokie stężenia tej substancji pojawiają się w sprzyjających warunkach atmosferycznych tj. wysokiej temperatury i promieniowania słonecznego.

Strefa śląska, jako strefa klasy C została zakwalifikowana do programów ochrony powietrza (POP), w zakresie substancji, których dotyczyło przekroczenie. POP określa zakres działań niezbędnych do podjęcia w okresie najbliższych lat, w celu doprowadzenia do poprawy złej jakości powietrza na terenie województwa śląskiego, w tym m.in. wyeliminowanie spalania paliw złej jakości w piecach domowych, rozbudowa i integracja sieci ciepłowniczej, ograniczenie emisji ze źródeł komunikacyjnych oraz ograniczanie emisji ze źródeł przemysłowych.

Szczegółowy opis stanu realizacji wszystkich zadań wyznaczonych w „Programie Ochrony Środowiska dla Powiatu Bielskiego” obejmujący lata 2010-2012 został zawarty w rozdziale 2.4.

3.5. Ochrona przed hałasem

Realizacja zadań z zakresu ochrony przed hałasem w latach 2010-2012 polegała głównie na badaniach klimatu akustycznego prowadzonych przez Wojewódzki Inspektorat Ochrony Środowiska w Katowicach oraz działaniach z zakresu modernizacji i remontów dróg. W okresie tym realizowano dwa duże zadania inwestycyjne prowadzone przez Generalną Dyрекcję Dróg Krajowych i Autostrad tj.: budowę północno –

wschodniej obwodnicy miasta Bielsko-Biała od węzła „Komorowice” do węzła „Mikuszowice” (inwestycja zakończona) oraz budowę drogi ekspresowej S69 Bielsko-Biała – Żywiec – Zwardoń, odcinek węzeł „Mikuszowice” – Żywiec (obecnie w trakcie realizacji). Na odcinkach newralgicznych zrealizowano bądź realizowane są ekrany akustyczne. Powiat prowadził również działania związane z pielęgnacją bądź nasadzeniami zieleni osłonowej przy drogach powiatowych.

W 2012 r. Wojewódzki Inspektorat Ochrony Środowiska w Katowicach przeprowadził badania monitoringowe hałasu komunikacyjnego w miejscowości Kozy, przy ul. Krakowskiej. Badania wykazały nieznaczny negatywny wpływ klimatu akustycznego na zabudowę mieszkaniową w bezpośrednim sąsiedztwie (na pierwszej linii zabudowy mieszkaniowej), dopuszczalny poziom hałasu dla terenów mieszkaniowych został nieznacznie przekroczony, również w porze nocnej (zgodnie z Rozporządzeniem Ministra Środowiska z dnia 14 czerwca 2007 r. w sprawie dopuszczalnych poziomów hałasu w środowisku dopuszczalnych poziomów hałasu (Dz. U. nr 120, poz. 826 z póź. zm.)). Na podstawie dokonanej analizy akustycznej wykonanej przez WIOŚ należy uznać stan warunków akustycznych w otoczeniu analizowanego odcinka drogi (przy ul. Krakowskiej w miejscowości Kozy) jest niezadowalający, co w przyszłości powinno wymagać działań ograniczających oddziaływanie akustyczne ruchu drogowego ul. Krakowskiej na zabudowę mieszkaniową.

Szczegółowy opis stanu realizacji wszystkich zadań wyznaczonych w „Programie Ochrony Środowiska dla Powiatu Bielskiego” obejmujący lata 2010-2012 został zawarty w rozdziale 2.5.

3.6. Ochrona przed promieniowaniem niejonizującym

Realizacja zadań z zakresu ochrony przed nadmiernym działaniem pól elektromagnetycznych w latach 2010-2012 polegała na badaniach i ocenie pola elektromagnetycznego prowadzonych przez Wojewódzki Inspektorat Ochrony Środowiska w Katowicach. W 2010 r., przeprowadzono badania w trzech miejscach na terenie powiatu bielskiego: w Wilamowicach przy ul. Więźniów Oświęcimia, w Jaworzu przy ul. Wapienickiej oraz w Szczyrku przy ul. Orlej. W 2012 r. przeprowadzono badania monitoringowe w dwóch miejscach: w Czechowicach-Dziedzicach, przy ul. Łukowej oraz w Szczyrku przy ul. Orlej.

Przeprowadzone badania we wszystkich punktach nie wykazały negatywnego wpływu istniejących źródeł promieniowania elektromagnetycznego.

Szczegółowy opis stanu realizacji wszystkich zadań wyznaczonych w „Programie Ochrony Środowiska dla Powiatu Bielskiego” obejmujący lata 2010-2012 został zawarty w rozdziale 2.6.

3.7. Ochrona przyrody

W latach 2010-2012 trwały prace prowadzone przez Regionalną Dyрекcyję Ochrony Środowiska w Katowicach, a także Regionalną Dyрекcyję Ochrony Środowiska w Krakowie oraz inne jednostki uczestniczące, w tym Gminy nad projektami planów ochrony dla większości wydzielonych na terenie powiatu bielskiego obszarów Natura 2000. Generalne zasady gospodarowania na obszarach Natura 2000

zostały zapisane w ustawie o ochronie przyrody. Natomiast szczegółowe zasady, dostosowane do wymogów ochronnych każdego obszaru, ustalane są indywidualnie dla każdego z tych obszarów właśnie poprzez zapisy planu ochrony. Plan ochrony przygotowany jest zgodnie z wymogami Rozporządzenia Ministra Środowiska w sprawie trybu i zakresu opracowania projektu planu ochrony dla obszaru Natura 2000 i będzie podstawowym źródłem informacji o zasadach gospodarowania na obszarze Natura 2000. Obecnie opracowywane są plany zadań ochronnych dla następujących obszarów: obszaru Natura 2000 SOO Pierściec, obszaru Natura 2000 OSO Dolina Górnej Wisły, obszaru Natura 2000 SOO Cieszyńskie Źródła Tufowe, obszaru Natura 2000 OSO Stawy w Brzeszczach oraz obszaru Natura 2000 OSO Dolina Dolnej Soły. W kolejnych latach planowane jest przystąpienie do sporządzenia planów ochronnych dla dwóch pozostałych obszarów: Natura 2000 SOO Beskid Śląski oraz Natura 2000 SOO Beskid Mały.

Plany zadań ochronnych zostaną wprowadzone zarządzeniem Regionalnego Dyrektora Ochrony Środowiska na okres 10 lat i stanowić będą obowiązujące prawo miejscowe.

Na terenie Nadleśnictwa Bielsko oraz Nadleśnictwa Andrychów prowadzi się przebudowę drzewostanów zwiększając udział gatunków liściastych. Stan zasobów leśnych powiatu na przestrzeni lat ulega systematycznej poprawie. Działania podejmowane w lasach, polegające na przebudowie drzewostanów zapewniają biologiczną i ekologiczną ochronę lasów. Odnowienia powierzchni leśnych dokonywane są w oparciu o plany urządzenia lasu opracowywane dla lasów państwowych i uproszczone plany urządzenia lasów dla lasów niestanowiących własności Skarbu Państwa oraz plany zalesień opracowywane przez Nadleśnictwa dla właścicieli gruntów rolnych podejmujących decyzje ich zalesienia, z uwzględnieniem gatunków drzew do istniejącego lub proponowanego typu siedliskowego lasu. Prowadzenie prac odnowieniowo-zalesieniowych w oparciu o te plany eliminuje powstawanie drzewostanów negatywnych, jednogatunkowych na nieodpowiednich siedliskach lasu. Funkcje społeczne lasów realizowane były w latach 2010-2012 m.in. przez ich szerokie udostępnianie dla potrzeb turystycznych, rekreacyjnych i edukacyjnych. W tym celu utrzymywane są różnorodne urządzenia i obiekty; szlaki turystyczne, rowerowe, ścieżki spacerowe, dydaktyczne.

W latach 2010-2012 na terenie powiatu było prowadzonych również szereg działań z zakresu ochrony przyrody, polegających m.in. na: monitoringu i inwentaryzacji występowania cennych gatunków roślin i zwierząt, czynnej gatunków roślin i zwierząt, zabiegach pielęgnacyjnych na pomnikach przyrody oraz wyznaczaniu ścieżek dydaktycznych w terenach atrakcyjnych przyrodniczo.

Szczegółowy opis stanu realizacji wszystkich zadań wyznaczonych w „Programie Ochrony Środowiska dla Powiatu Bielskiego” obejmujący lata 2010-2012 został zawarty w rozdziale 2.7.

3.8. Edukacja ekologiczna

Właściwa ochrona środowiska przyrodniczego uzależniona jest od poziomu wiedzy społeczeństwa i od preferowanych stylów życia. Styl życia podlega ciągłym zmianom, przede wszystkim dzięki edukacji, prowadzącej do upowszechnienia wzorca kultury ekologicznej. Wzrost świadomości ekologicznej

mieszkańców jest ważnym elementem realizacji Programu Ochrony Środowiska. Mieszkańcy biorą bowiem czynny udział w procesie ochrony środowiska.

W latach 2010-2012 edukacja ekologiczna realizowana była na różne sposoby. Najczęstszą formą była działalność edukacyjna dzieci i młodzieży w szkołach oraz poprzez organizację pozaszkolnych konkursów ekologicznych. Edukacja dorosłych polegała na organizowaniu szkoleń dla dorosłych w różnych grupach zawodowych (szkolenia rolników, przedsiębiorców, pracowników samorządowych) przez organizacje zajmujące się ochroną środowiska, Ośrodek Doradztwa Rolniczego, Agencję Rozwoju i Modernizacji Rolnictwa. Stosowano różnego rodzaju publikacje (Internet, ulotki, foldery, informatory itp.) i spotkania edukacyjne z lokalną społecznością, informacje w lokalnych mediach oraz konkursy o tematyce ekologicznej. Powiat corocznie organizuje Powiatowy Konkurs Ekologiczny „Człowiek a Środowisko”, przeznaczony dla uczniów szkół podstawowych i gimnazjalnych. W okresie sprawozdawczym Powiat wspierał również inicjatywy organizacji pozarządowych w zakresie ekologii i turystyki. Gminy aktywnie uczestniczyły w ogólnokrajowych akcjach, takich jak „Sprzątanie świata” czy obchody „Dnia Ziemi”, w wyniku których organizowane są zbiórki odpadów i segregacja surowców wtórnych, likwidacja dzikich wysypisk oraz prowadzone są kampanie informacyjne.

Szczegółowy opis stanu realizacji wszystkich zadań wyznaczonych w „Programie Ochrony Środowiska dla Powiatu Bielskiego” obejmujący lata 2010-2012 został zawarty w rozdziale 2.8.

4. Monitoring realizacji Programu Ochrony Środowiska dla Powiatu Bielskiego

W niniejszym raporcie przeprowadzono analizę trendów w ochronie środowiska na terenie powiatu bielskiego obejmującą lata 2010-2012 oraz rok porównawczy 2004 (rok w którym uchwalona została podstawowa wersja Programu Ochrony Środowiska dla Powiatu Bielskiego).

Analiza wskaźników w ramach monitoringu ma na celu dostarczanie informacji o: aktualnym stanie i stopniu zanieczyszczenia poszczególnych komponentów środowiska na terenie powiatu, ilości zanieczyszczeń odprowadzanych do środowiska, dynamice antropogenicznych przemian środowiska przyrodniczego. Mierniki są jednocześnie wskaźnikiem zaawansowania realizacji zadań ujętych w „Programie Ochrony Środowiska dla Powiatu Bielskiego”.

Do analiz przyjęto następujące grupy mierników:

I. GOSPODARKA WODNO-ŚCIEKOWA

- 1) Jakość wód powierzchniowych
- 2) Jakość wód podziemnych
- 3) Ludność korzystająca z oczyszczalni ścieków w % ogółem ludności
- 4) Ludność korzystająca z sieci kanalizacyjnej w % ogółem ludności
- 5) Ładunki zanieczyszczeń w ściekach komunalnych po oczyszczeniu
- 6) Ładunki zanieczyszczeń w ściekach przemysłowych odprowadzanych do wód lub do ziemi
- 7) Stopień oczyszczania ścieków przemysłowych i komunalnych
- 8) Zużycie wody na potrzeby gospodarki i ludności

- 9) Ludność korzystająca z wodociągów w % ogółem ludności
- 10) Liczba komunalnych oczyszczalni ścieków
- 11) Liczba przemysłowych oczyszczalni ścieków
- 12) Nakłady na gospodarkę ściekową i ochronę wód

II. GOSPODARKA ODPADAMI

- 1) Budynki mieszkalne objęte zbieraniem odpadów z gospodarstw domowych
- 2) Zbieranie odpadów komunalnych
- 3) Odpady wytworzone w sektorze gospodarczym
- 4) Powierzchnia terenów składowania odpadów nie zrekultywowana
- 5) Odzysk odpadów z sektora gospodarczego
- 6) Nakłady na gospodarkę odpadami, ochronę i przywrócenie wartości użytkowej gleb oraz wód podziemnych i powierzchniowych

III. OCHRONA POWIERZCHNI ZIEMI I GLEB

- 1) Działalność górnicza
- 2) Gleby użytkowane rolniczo
- 3) Utrzymywanie gruntów rolnych w dobrej kulturze rolnej
- 4) Monitoring jakości gleb

IV. OCHRONA POWIETRZA

- 1) Jakość powietrza
- 2) Emisja zanieczyszczeń pyłowych do powietrza z zakładów szczególnie uciążliwych
- 3) Emisja zanieczyszczeń gazowych do powietrza z zakładów szczególnie uciążliwych
- 4) Zanieczyszczenia pyłowe zatrzymane w urządzeniach do redukcji w zakładach szczególnie uciążliwych
- 5) Zanieczyszczenia gazowe zatrzymane w urządzeniach do redukcji w zakładach szczególnie uciążliwych
- 6) Ludność korzystająca z sieci gazowej w % ogółem ludności
- 7) Nakłady na ochronę powietrza atmosferycznego i klimatu

V. OCHRONA PRZED HAŁASEM I PROMIENIOWANIEM NIJONIZUJĄCYM

- 1) Monitoring hałasu
- 2) Monitoring pól elektromagnetycznych

VI. OCHRONA PRZYRODY

- 1) Lesistość
- 2) Powierzchnie chronione

Wskaźniki realizacji zostały opracowane na podstawie danych:

1. publikacji Głównego Urzędu Statystycznego;
2. publikacji służb państwowych: Inspekcji Ochrony Środowiska, Inspekcji Sanitarnej;
3. ankietyzacji Gmin i materiałów udostępnionych przez Wydział Zagospodarowania Przestrzennego, Ochrony Środowiska, Rolnictwa i Leśnictwa Starostwa Powiatowego.

4.1. Gospodarka wodno-ściekowa

W poniższej tabeli, w kolumnach umieszczono wartości wskaźników z okresu sprawozdawczego (2010-2012 r.) oraz rok porównawczy - 2004 r.

Dla wybranych wskaźników, na wykresach pod tabelą pokazano trendy zmian zachodzące na przestrzeni ostatnich lat oraz w porównaniu z rokiem bazowym – 2004 r.

Tab. 17. Wskaźniki monitoringu – gospodarka wodno-ściekowa.

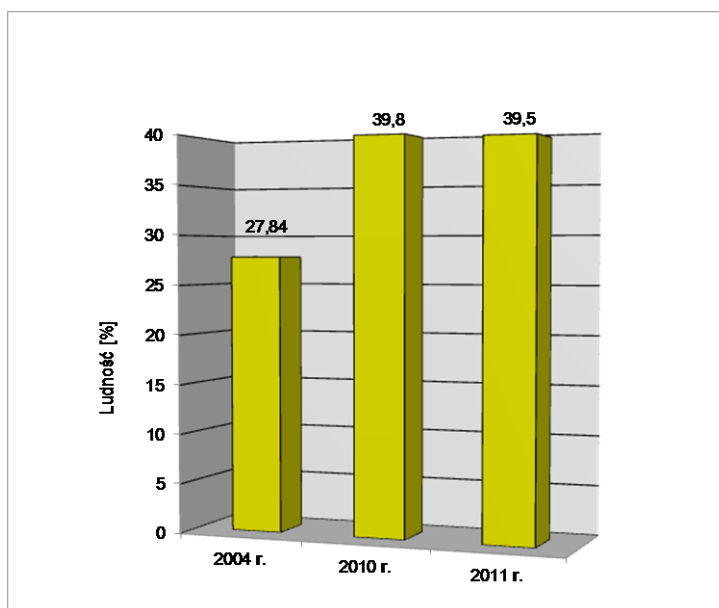
| Lp. | Element monitoringu | Wskaźnik | Rok 2004 | Rok 2010 | Rok 2011 | Rok 2012 |
|-----|-----------------------------|--|--|---|--|---|
| 1. | Jakość wód powierzchniowych | Klasy jakości wód / stan potencjał ekologiczny | <p>wody badano w 6 punktach na rzekach</p> <p>klasa V (wody złej jakości) w punktach:</p> <p>1. Biała - ujście do Małej Wisły</p> <p>2. Żylica w Łodygowicach</p> <p>wody NON (nie odpowiadające normom) w punktach:</p> <p>1. Biała w Wilkowicach</p> <p>2. Pisarzówka - ujście do Soły</p> <p>klasa IV (wody słabej jakości) w punkcie:</p> <p>1. Wapienica - ujście do Iłownicy</p> | <p>wody badano w 5 punktach na rzekach</p> <p>nie określono stanu/ potencjału ekologicznego w badanych punktach</p> | <p>wody badano w 5 punktach na rzekach</p> <p>stan/ potencjał ekologiczny słaby w 3 badanych punktach:</p> <p>1. Biała - ujście do Małej Wisły</p> <p>2. Iłownica - ujście do Małej Wisły</p> <p>3. Biała w Wilkowicach, Biała (Białka) - powyżej Rozlewni</p> | <p>wody badano w 6 punktach na rzekach</p> <p>stan/potencjał ekologiczny dobry i powyżej dobrego w punktach:</p> <p>1. Pisarzówka - ujście do Soły</p> <p>2. Rudawka – ujście do Wapienicy</p> <p>3. Biała (Białka) - powyżej Rozlewni</p> <p>stan/potencjał ekologiczny dobry w punkcie:</p> <p>1. Łaziński Potok – ujście do Iłownicy</p> <p>stan/potencjał ekologiczny umiarkowany w punktach:</p> <p>1. Wapienica - ujście do Iłownicy</p> <p>2. Jasienica – ujście do Iłownicy</p> |
| 2. | Jakość wód podziemnych | Klasy jakości wód | I w 1 punkcie pomiarowym (gm. Wilkowice) | nie badano | nie badano | III w 1 punkcie pomiarowym (gm. Jasienica) II w 1 punkcie |

| Lp. | Element monitoringu | Wskaźnik | Rok 2004 | Rok 2010 | Rok 2011 | Rok 2012 |
|-----|--|--|--|------------|------------|------------------------|
| | | | II w 1 punkcie pomiarowym (Szyndzielnia) | | | pomiarowym (Wilkowice) |
| 3. | Ludność korzystająca z oczyszczalni ścieków w % ogółem ludności | Ludność [%] | 27,84 | 39,8 | 39,5 | 42,6 |
| 4. | Ludność korzystająca z sieci kanalizacyjnej w % ogółem ludności | Ludność [%] | 27,4 | 35,1 | 36,8 | - |
| 5. | Ładunki zanieczyszczeń w ściekach komunalnych po oczyszczeniu | BZT5 [kg/rok] | 24 033 | 23 350 | 18 801 | 27 544 |
| | | ChZT [kg/rok] | 80 925 | 124 888 | 122 708 | 189 689 |
| | | Zawiesina [kg/rok] | 22 430 | 38 381 | 31 222 | 39 574 |
| | | Azot ogólny [kg/rok] | 46 987 | 35 008 | 30 487 | 23 171 |
| | | Fosfor ogólny [kg/rok] | 6 294 | 1 126 | 1 914 | 1 443 |
| 6. | Ładunki zanieczyszczeń w ściekach przemysłowych odprowadzanych do wód lub do ziemi | BZT5 [kg/rok] | 26 636 | 20 623 | 24 551 | 17 316 |
| | | ChZT [kg/rok] | 112 967 | 149 410 | 132 017 | 103 426 |
| | | Zawiesina [kg/rok] | 42 345 | 24 876 | 28 101 | 20 675 |
| | | Chlorki i siarczany [kg/rok] | 33 211 533 | 60 929 829 | 56 613 978 | 53 115 726 |
| | | Fenole lotne [kg/rok] | 14 | 17 | 19 | 10 |
| | | Azot ogólny [kg/rok] | - | 2516 | 4 815 | 2 214 |
| | | Fosfor ogólny [kg/rok] | - | 123 | 260 | 236 |
| 7. | Stopień oczyszczania ścieków przemysłowych i komunalnych | Ścieki przemysłowe i komunalne oczyszczane w % ścieków wymagających oczyszczania [%] | - | 67,97 | 69,80 | 68,61 |
| 8. | Zużycie wody na potrzeby gospodarki i ludności | Przemysł [dam ³ /rok] | 2 205 | 2 130 | 1 839 | 1 917 |
| | | Ludność [dam ³ /rok] – woda dostarczona gosp. domowym | 3 792,2 | 4 051,8 | 4 091,8 | 4 195,1 |
| | | Rolnictwo i leśnictwo [dam ³ /rok] | 13 466 | 20 546 | 19 868 | 20 178 |
| 9. | Ludność korzystająca z wodociągów w % ogółem ludności | Ludność [%] | 80,0 | 82,3 | 82,6 | - |
| 10. | Liczba komunalnych oczyszczalni ścieków | biologicznych [szt.] | 4 | 1 | 1 | 1 |
| | | z podwyższonym usuwaniem biogenów [szt.] | 3 | 4 | 4 | 4 |
| 11. | Liczba przemysłowych oczyszczalni ścieków | mechanicznych [szt.] | 3 | 2 | 2 | 2 |
| | | chemicznych [szt.] | 2 | 2 | 2 | 2 |
| | | biologicznych [szt.] | 6 | 6 | 7 | 6 |
| 12. | Nakłady na gospodarkę ściekową i ochronę wód | [tys. zł] | 46 023,1 | - | 68 398,1 | - |

WSKAŹNIK: Ludność korzystająca z oczyszczalni ścieków

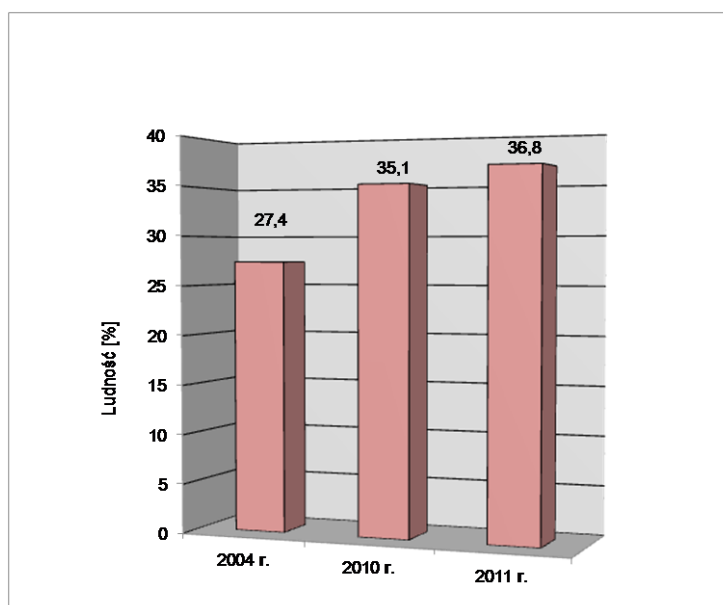
Liczba ludności korzystająca z oczyszczalni ścieków obrazuje, jaki % wytwarzanych ścieków jest oczyszczanych i odprowadzanych do środowiska zgodnie z przepisami. Dane opracowano na podst. publikacji GUS.

Wyk. 1. Ludność korzystająca z komunalnych oczyszczalni ścieków na terenie powiatu bielskiego.

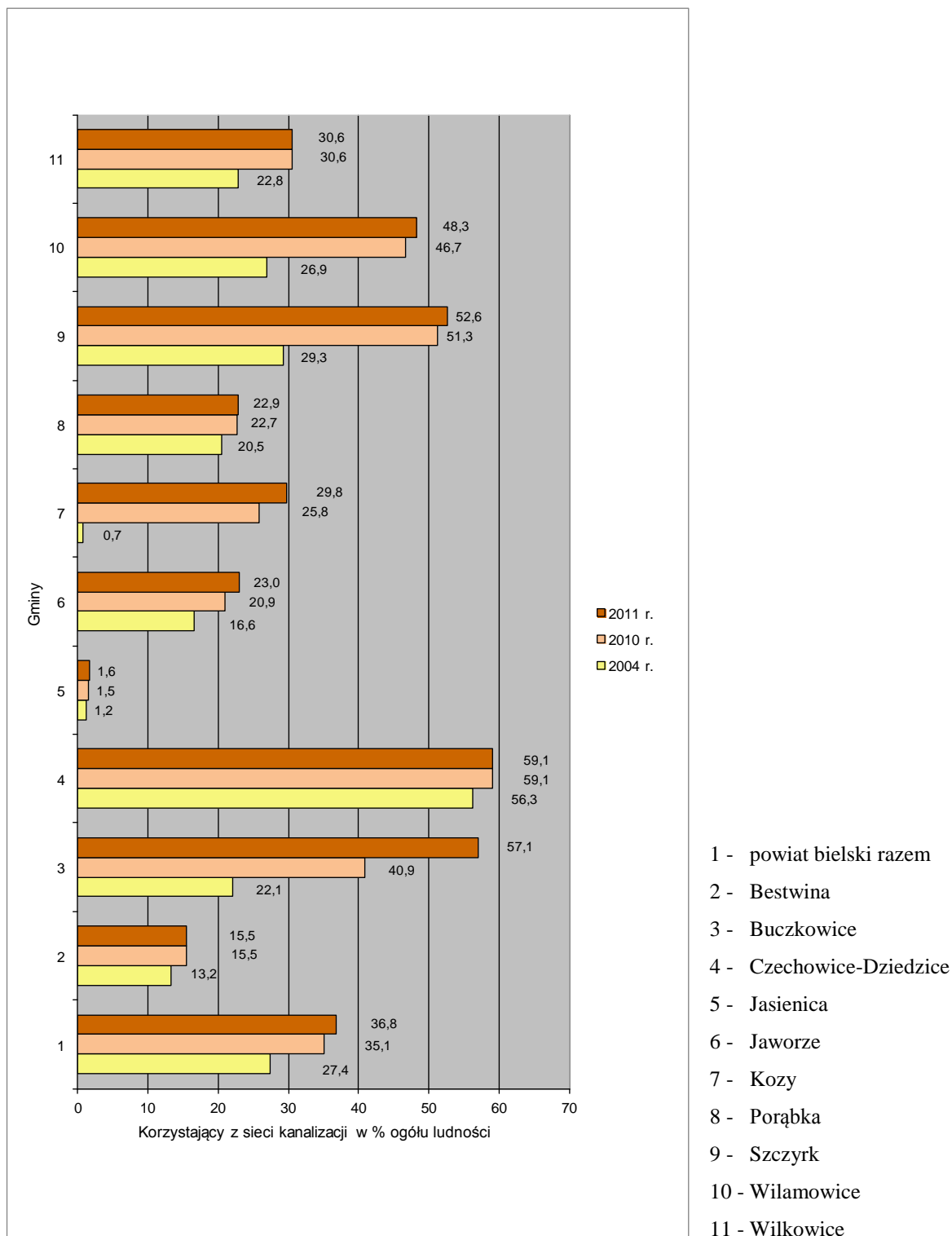
**WSKAŹNIK: Ludność korzystająca z sieci kanalizacyjnej**

Liczba ludności korzystająca z sieci kanalizacyjnej, jaki % ludności przyłączonych jest do sieci kanalizacyjnych. Dane opracowano na podst. publikacji GUS.

Wyk. 2. Ludność korzystająca z sieci kanalizacyjnej na terenie powiatu bielskiego.



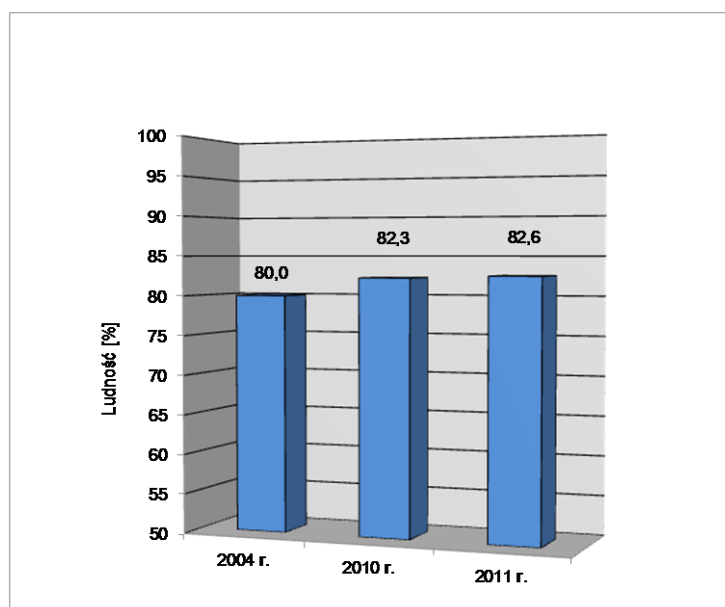
Wyk. 3. Ludność korzystająca z sieci kanalizacyjnej w poszczególnych gminach powiatu bielskiego.



WSKAŹNIK: Ludność korzystająca z wodociągów

Liczba ludności korzystająca z sieci wodociągowej, jaki % ludności przyłączonych jest do sieci wodociągowych. Dane opracowano na podst. publikacji GUS.

Wyk. 4. Ludność korzystająca z sieci wodociągowej na terenie powiatu bielskiego.

**4.2. Gospodarka odpadami**

W poniższej tabeli, w kolumnach umieszczono wartości wskaźników z okresu sprawozdawczego (2010-2012 r.) oraz rok porównawczy - 2004 r.

Dla wybranych wskaźników, na wykresach pod tabelą pokazano trendy zmian zachodzące na przestrzeni ostatnich lat oraz w porównaniu z rokiem bazowym – 2004 r.

Tab. 18. Wskaźniki monitoringu – gospodarka odpadami.

| Lp. | Element monitoringu | Wskaźnik | Rok 2004 | Rok 2010 | Rok 2011 | Rok 2012 |
|-----|---|--|-----------|-----------|-----------|----------|
| 1. | Budynki mieszkalne objęte zbieraniem odpadów z gospodarstw domowych | Liczba budynków [szt.] | - | 29 945 | 29 964 | - |
| 2. | Zbieranie odpadów komunalnych | Zmieszane odpady komunalne zebrane w ciągu roku [Mg] | 20 168,00 | 22 991,19 | 22 448,57 | - |
| 3. | Odpady wytworzone w sektorze gospodarczym | Ilość wytworzonych odpadów [tys. Mg] | 393,1 | 108,4 | 177,5 | 753,5 |
| 4. | Powierzchnia terenów | Powierzchnia terenów [ha] | 26,9 | 0 | 0 | 0 |

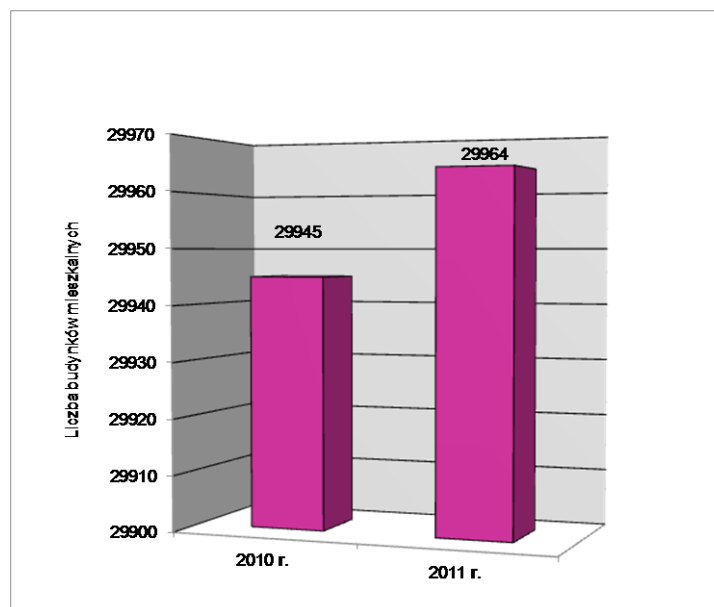
| Lp. | Element monitoringu | Wskaźnik | Rok 2004 | Rok 2010 | Rok 2011 | Rok 2012 |
|-----|--|---|----------|----------|----------|----------|
| | składowania odpadów nie zrekultywowana | | | | | |
| 5. | Odzysk odpadów z sektora gospodarczego | Ilość odpadów z sektora gospodarczego poddanych odzyskowi [tys. Mg] | 390,7 | 108,4 | 177,5 | 652,9 |
| 6. | Nakłady na gospodarkę odpadami, ochronę i przywrócenie wartości użytkowej gleb oraz wód podziemnych i powierzchniowych | [tys. zł] | 418,6 | - | 5 390,8 | - |

WSKAŹNIK: Budynki mieszkalne objęte zbieraniem odpadów komunalnych

Liczba budynków mieszkalnych objętych zorganizowanym systemem zbierania odpadów komunalnych.

Dane opracowano na podst. publikacji GUS.

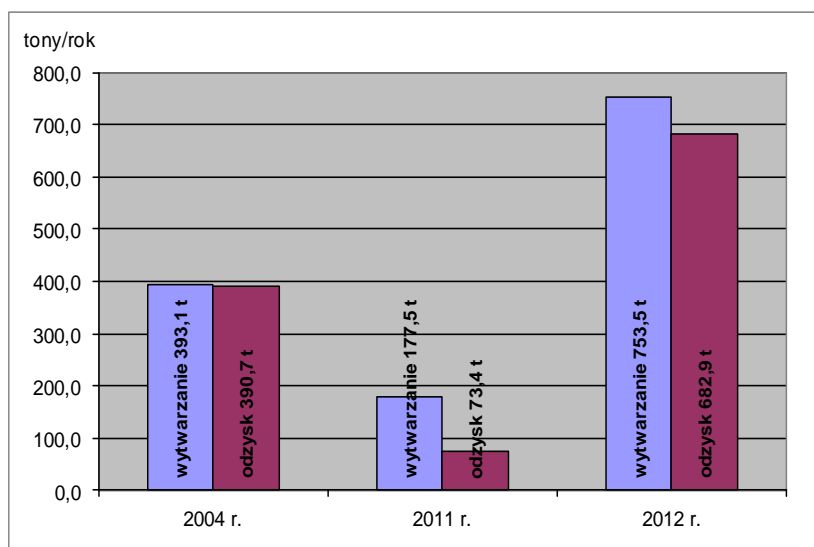
Wyk. 5. Liczba budynków mieszkalnych objętych systemem zbierania odpadów komunalnych.



WSKAŹNIK: Wytwarzanie i odzysk odpadów z sektora gospodarczego

Wytwarzanie i odzysk odpadów z sektora gospodarczego pokazuje jaka ilość odpadów wytworzonych poddana zostaje odzyskowi. Dane opracowano na podst. publikacji GUS.

Wyk. 6. Wytwarzanie i odzysk odpadów z sektora gospodarczego.

**4.3. Ochrona powietrza**

W poniższej tabeli, w kolumnach umieszczono wartości wskaźników z okresu sprawozdawczego (2010-2012 r.) oraz rok porównawczy - 2004 r.

Dla wybranych wskaźników, na wykresach pod tabelą pokazano trendy zmian zachodzące na przestrzeni ostatnich lat oraz w porównaniu z rokiem bazowym – 2004 r.

Tab. 19. Wskaźniki monitoringu – ochrona powietrza.

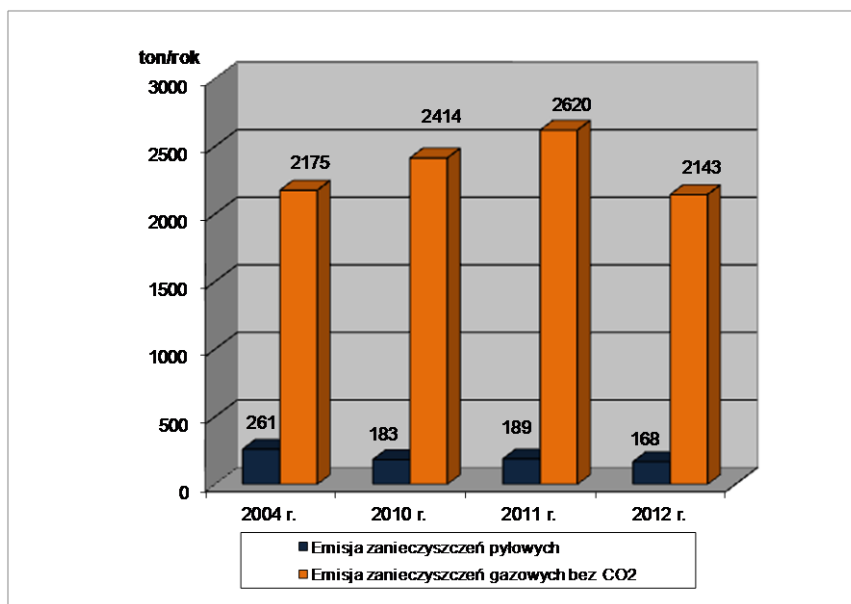
| Lp. | Element monitoringu | Wskaźnik | Rok 2004 | Rok 2010 | Rok 2011 | Rok 2012 |
|-----|---------------------|-----------------------|----------|----------|----------|----------|
| 1. | Jakość powietrza* | Pył zawieszony PM10 | - | C | C | C |
| | | Pył zawieszony PM 2,5 | - | C | C | C |
| | | Dwutlenek siarki | - | C | C | C |
| | | Dwutlenek azotu | - | A | A | A |
| | | Tlenki azotu | - | A | A | A |
| | | Tlenek węgla | - | A | A | A |
| | | Benzen | - | A | A | A |

| Lp. | Element monitoringu | Wskaźnik | Rok 2004 | Rok 2010 | Rok 2011 | Rok 2012 |
|-----|---|---|----------|----------|----------|----------|
| | | Ozon | - | C | C | C |
| | | Ołów | - | A | A | A |
| | | Kadm | - | A | A | A |
| | | Nikiel | - | A | A | A |
| | | Arsen | - | A | A | A |
| | | Benzo(α)piren | - | C | C | C |
| 2. | Emisja zanieczyszczeń pyłowych do powietrza z zakładów szczególnie uciążliwych | Ogółem [Mg/rok] | 261 | 183 | 189 | 168 |
| | | Ze spalania paliw [Mg/rok] | 249 | 171 | 177 | 155 |
| | | Cementowo-wapiennicze i materiałów ogniotrwałych [Mg/rok] | 1 | 2 | 2 | 2 |
| | | Węglowo-grafitowe, sadza [Mg/rok] | 0 | 2 | 1 | 1 |
| 3. | Emisja zanieczyszczeń gazowych do powietrza z zakładów szczególnie uciążliwych | Ogółem [Mg/rok] | 407 067 | 416 779 | 465 662 | 351 856 |
| | | SO ₂ [Mg/rok] | 10 | 1 432 | 1 293 | 1 027 |
| | | NO _x [Mg/rok] | 380 | 337 | 319 | 299 |
| | | CO [Mg/rok] | 495 | 495 | 419 | 401 |
| | | CO ₂ [Mg/rok] | 404 892 | 414 365 | 463 042 | 349 713 |
| 4. | Zanieczyszczenia pyłowe zatrzymane w urządzeniach do redukcji w zakładach szczególnie uciążliwych | [Mg/rok] | 39 395 | 33 099 | 36 763 | 25 202 |
| 5. | Zanieczyszczenia gazowe zatrzymane w urządzeniach do redukcji w zakładach szczególnie uciążliwych | [Mg/rok] | 2 202 | 10 | 10 | 18 |
| 6. | Ludność korzystająca z sieci gazowej w % ogółem ludności | Ludność [%] | 74,6 | 71,6 | 71,6 | - |
| 7. | Nakłady na ochronę powietrza atmosferycznego i klimatu | [tys. zł] | 1 798,4 | - | 2 785,9 | - |

WSKAŹNIK: Emisja zanieczyszczeń przemysłowych do powietrza

Wskaźnik przedstawia poziom emisji zanieczyszczeń do powietrza ze źródeł przemysłowych. Dane opracowano na podst. publikacji GUS.

Wyk. 7. Emisja przemysłowych zanieczyszczeń powietrza na terenie powiatu bielskiego w latach 2010 - 2012 r.

**4.4. Przyroda i krajobraz**

W poniższej tabeli, w kolumnach umieszczono wartości wskaźników z okresu sprawozdawczego (2010-2012 r.) oraz rok porównawczy - 2004 r.

Dla wybranych wskaźników, na wykresach pod tabelą pokazano trendy zmian zachodzące na przestrzeni ostatnich lat oraz w porównaniu z rokiem bazowym – 2004 r.

Tab. 21. Wskaźniki monitoringu – przyroda i krajobraz.

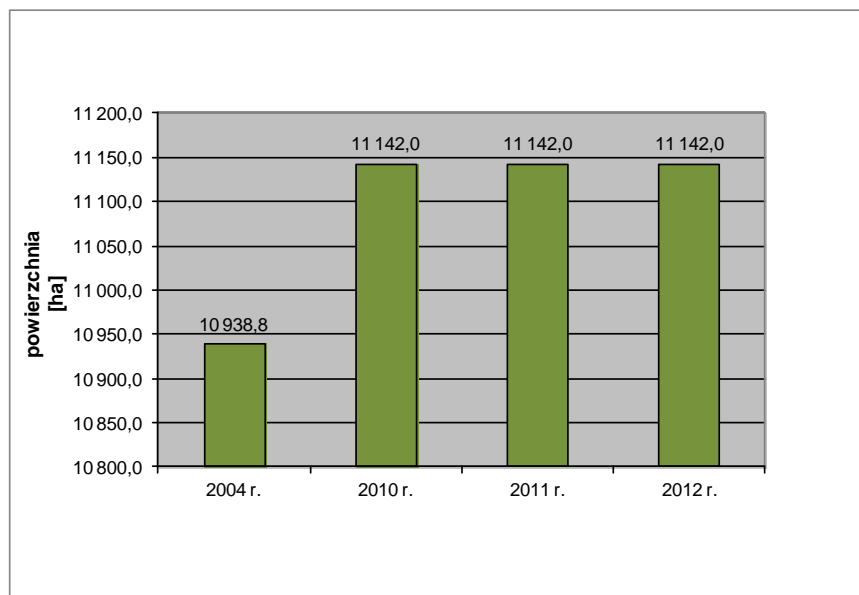
| Lp. | Element monitoringu | Wskaźnik | Rok 2004 | Rok 2010 | Rok 2011 | Rok 2012 |
|-----|------------------------|---|----------|----------|----------|----------|
| 1. | Lesistość | Udział lasów w powierzchni powiatu ogółem [%] | 27,6 | 27,7 | 27,6 | 27,6 |
| 2. | Powierzchnie chronione | Ogółem obszary prawnie chronione (bez obszarów Natura2000) [ha] | 10 938,8 | 11 142,0 | 11 142,0 | 11 142,0 |
| | | Powierzchnia rezerwatów przyrody ogółem [ha] | 84,2 | 84,5 | 84,5 | 84,5 |

| Lp. | Element monitoringu | Wskaźnik | Rok 2004 | Rok 2010 | Rok 2011 | Rok 2012 |
|-----|---------------------|---|----------|----------|----------|----------|
| | | Powierzchnia parków krajobrazowych [ha] | 10 695,0 | 10 695,0 | 10 695,0 | 10 695,0 |
| | | Obszary chronionego krajobrazu [ha] | 174,7 | 174,7 | 174,7 | 174,7 |
| | | Powierzchnia użytków ekologicznych [ha] | 1,5 | 1,5 | 1,5 | 1,5 |
| | | Zespoły przyrodniczo-krajobrazowe [ha] | 0 | 203 | 203 | 203 |
| | | Pomniki przyrody [szt.] | 73 | 74 | 74 | 75 |

WSKAŹNIK: Ochrona przyrody i krajobrazu - powierzchnie objęte ochroną przyrodniczą

Wskaźnik określa udział powierzchni o szczególnych walorach przyrodniczych prawnie chronionych dla danego roku. Dane opracowano na podst. publikacji GUS.

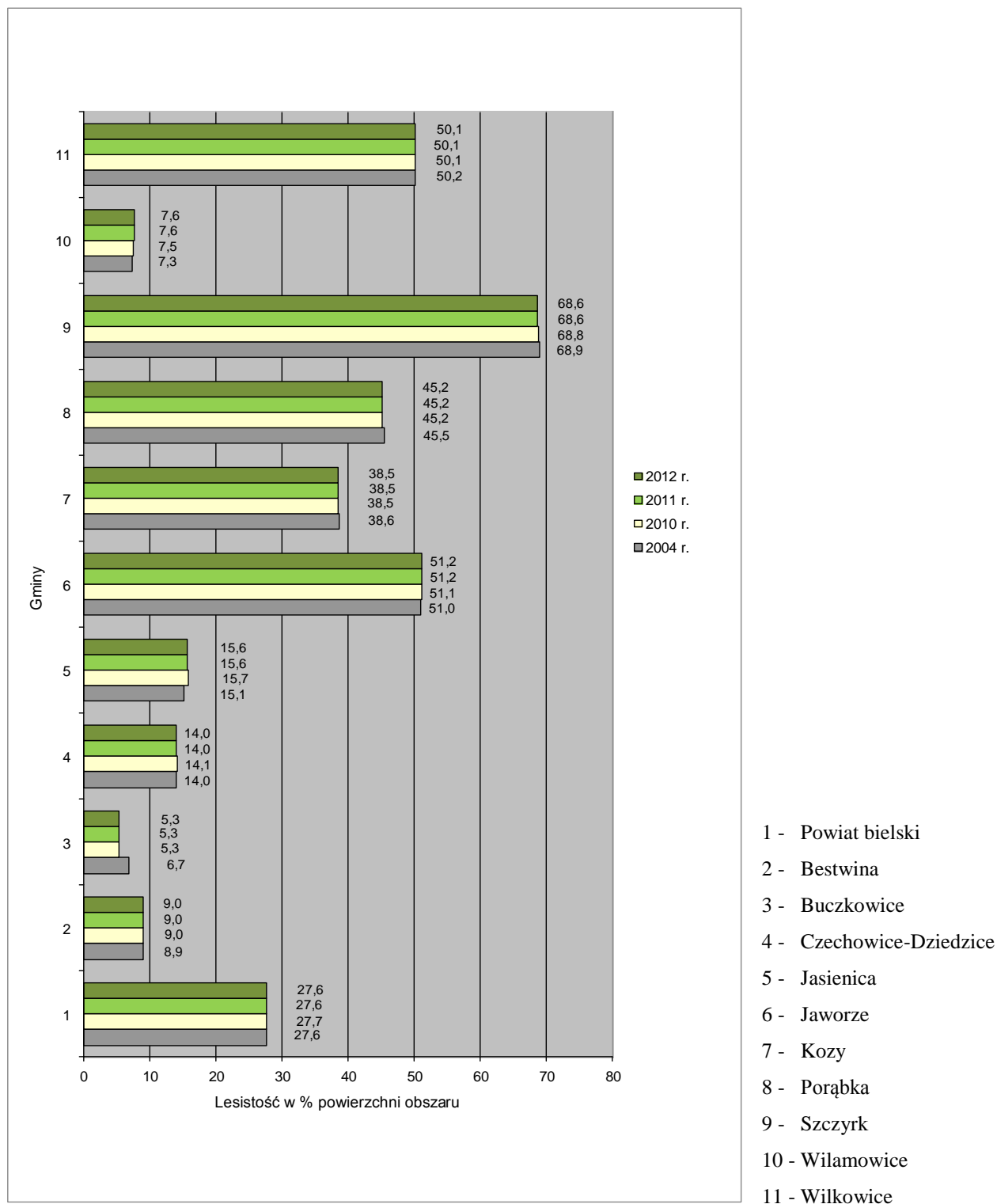
Wyk. 8. Powierzchnie objęte ochroną przyrodniczą na terenie powiatu bielskiego w latach 2010 - 2012 r.



WSKAŹNIK: Lesistość gmin powiatu

Wskaźnik określa stosunek procentowy powierzchni porośniętej lasami do całkowitej powierzchni obszaru gminy. Dane opracowano na podst. publikacji GUS.

Wyk. 9. Lesistość gmin powiatu bielskiego w latach 2010 - 2012 r.



4.5. Zasoby naturalne

W poniższej tabeli, w kolumnach umieszczono wartości wskaźników z okresu sprawozdawczego (2010-2012 r.) oraz rok porównawczy - 2004 r.

Tab. 22. Wskaźniki monitoringu – zasoby naturalne.

| Lp. | Element monitoringu | Wskaźnik | Rok 2004 | Rok 2010 | Rok 2011 | Rok 2012 |
|-----|---|---|----------|----------|----------|------------|
| 1. | Działalność górnicza | Liczba obszarów górniczych wyznaczonych na terenie powiatu | - | - | - | 10 |
| 2. | Gleby użytkowane rolniczo | Powierzchnia użytków rolnych [ha] | 22 767 | 20 627,7 | - | 19 038,8 |
| 3. | Utrzymywanie gruntów rolnych w dobrej kulturze rolnej | Powierzchnia użytków rolnych [ha] | - | - | - | 18 643,3 |
| 4. | Monitoring jakości gleb | Liczba punktów w których badano jakość gleb | - | - | - | 0 |
| 5. | Tereny zdegradowane | Ilość zarejestrowanych obszarów zgłoszonych przez gminy, powiat do bazy wojewódzkiej (RSIP) | - | - | - | 12 terenów |
| | | Powierzchnia obszarów | - | - | - | - |
| 6. | Tereny zrekultywowane | Ilość [szt.] | - | - | - | - |
| | | Powierzchnia obszarów [szt.] | - | - | - | - |

4.6. Hałas i promieniowanie elektromagnetyczne

W poniższej tabeli, w kolumnach umieszczono wartości wskaźników z okresu sprawozdawczego (2010-2012 r.) oraz rok porównawczy – 2004 r.

Tab. 23. Wskaźniki monitoringu – hałas i promieniowanie elektromagnetyczne.

| Lp. | Element monitoringu | Wskaźnik | Rok 2004 | Rok 2010 | Rok 2011 | Rok 2012 |
|-----|-------------------------------------|--|----------|----------|----------|----------|
| 1. | Monitoring hałasu | Liczba punktów monitoringu hałasu [szt.] | - | - | - | 1 |
| | | Liczba punktów kontrolnych z przekroczeniami norm hałasu [szt.] | - | - | - | 1 |
| 2. | Monitoring pól elektromagnetycznych | Liczba punktów monitoringu oddziaływania pól elektromagnetycznych [szt.] | - | 3 | - | 2 |
| | | Liczba punktów kontrolnych z przekroczeniami oddziaływania pól elektromagnetycznych [szt.] | - | 0 | - | 0 |

5. Podsumowanie i wnioski

Raport z realizacji Programu Ochrony Środowiska dla Powiatu Bielskiego, sporządzony zgodnie z art. 18 ust. 2 ustawy z dnia 27 kwietnia 2001r. Prawo ochrony środowiska (Dz. U. z 2008 r. Nr 25, poz. 150 z późn. zm.), przedstawia stopień realizacji celów określonych w Programie w latach 2010 – 2012. W tabelach, w rozdziale 2. w sposób szczegółowy opisane zostały wszystkie działania realizowane w ramach celów i priorytetów przyjętych w Programie.

Z przeprowadzonej analizy realizacji celów przyjętych w Programie można stwierdzić, że znaczna większość zadań została zrealizowana planowo. Część zadań jest w trakcie realizacji, ze względu na to, że są one wdrażane etapowo w poszczególnych latach. Niektóre z zadań mają charakter ciągły, np. zadania wynikające z bieżącej działalności administracyjnej poszczególnych jednostek. Pozostałe przedsięwzięcia będą realizowane w latach kolejnych. Zmiany stanu środowiska są widoczne w dłuższej perspektywie czasowej, dlatego też Raport nie jest jednoznacznym i ostatecznym odzwierciedleniem efektów realizacji Programu, niemniej przedsięwzięcia realizowane w latach 2010-2012 w dużej mierze przyczyniają się do poprawy warunków środowiskowych na terenie powiatu.

Samorząd Powiatu Bielskiego podejmuje bieżące działania dla poprawy jakości stanu środowiska przyrodniczego realizując zadania ustawowe oraz projekty proekologiczne. Powiat oraz Gminy we własnym zakresie sukcesywnie realizują zadania, kładąc szczególny nacisk na robudowę sieci kanalizacji sanitarnych, modernizację dróg oraz ochronę powietrza atmosferycznego poprzez termomodernizację obiektów dydaktycznych i użyteczności publicznej, wymianę nieekologicznych źródeł ciepła w gospodarstwach domowych mieszkańców oraz usprawnianie gospodarki odpadami. Działania te w połączeniu z realizacją zadań o charakterze edukacyjnym w przyszłości przyczyniają się do poprawy, jakości środowiska na obszarze powiatu bielskiego. Dane Wojewódzkiego Inspektoratu Ochrony Środowiska wskazują obecnie na zadowalający stan środowiska w powiecie, a pojawiające się problemy (np. jakość powietrza atmosferycznego, jakość wód powierzchniowych) należy traktować jako wyzwanie dla działań w przyszłości. Zaawansowanie realizacji celów i zadań jest zróżnicowane. Zadania i kierunki działań, które nie zostały wdrożone, należy powtórnie przeanalizować pod kątem zasadności ich realizacji w przyszłości. W przypadku, gdy straciły one swoją aktualność, należy z nich zrezygnować lub dokonać ich aktualizacji w oparciu o nowsze informacje i plany.