

STRATEGIA ROZWOJU POWIATU BIELSKIEGO do 2020 roku



KAPITAŁ LUDZKI
NARODOWA STRATEGIA SPÓJNOŚCI

UNIA EUROPEJSKA
EUROPEJSKI
FUNDUSZ SPOŁECZNY



Projekt współfinansowany przez Unię Europejską ze środków Europejskiego Funduszu Społecznego

ZAŁĄCZNIK DO UCHWAŁY NR IV/58/415/14
RADY POWIATU BIELSKIEGO
Z DNIA 30 PAŹDZIERNIKA 2014 R.



BIELSKO – BIAŁA 2013

Spis treści

Wstęp	4
1. Opis sytuacji społeczno - ekonomicznej powiatu bielskiego.....	5
1.1 Położenie geograficzne.....	5
1.2 Środowisko geograficzne.....	9
1.3 Obszar i liczba mieszkańców	13
1.4 Gospodarka	14
1.5 Edukacja.....	20
1.6 Rynek pracy i rejestrowane bezrobocie.....	21
1.7 Ochrona zdrowia i pomoc społeczna	22
1.8 Kultura	23
1.9 Turystyka i sport	25
1.10 Infrastruktura techniczna.....	27
1.11 Środowisko i jego ochrona.....	29
1.12 Powiat bielski w percepcji mieszkańców – wnioski z badań	36
2. Rola promocji w kształtowaniu wizerunku Powiatu Bielskiego.....	38
3. Analiza uwarunkowań rozwojowych powiatu bielskiego.....	39
3.1 Misja powiatu	44
3.2 Wizja rozwojowa powiatu	45
3.3 Cele strategiczne powiatu bielskiego	47
4. Potencjalne źródła finansowania realizacji strategii	57
5. Spójność z europejskimi, krajowymi i regionalnymi dokumentami strategicznymi	58
6. Wdrażanie i monitorowanie strategii.....	66
7. Spójność dokumentów planistycznych szczebla powiatowego ze Strategią Rozwoju Powiatu Bielskiego do 2020 roku.....	70

Wstęp

Pomimo funkcjonowania od 2000 r. „Strategii rozwoju powiatu bielskiego do 2015 r.” pojawiła się potrzeba jej zaktualizowania wobec nowych wyzwań stojących przed powiatem po wejściu do Unii Europejskiej oraz zmieniających się uwarunkowań o charakterze społecznym, ekonomicznym i prawnym. W ślad za tymi zmianami pojawiły się także nowe wyzwania związane z rozwojem powiatu, a także związane z tym nowe szanse i zagrożenia.

Strategia przygotowana została z uwzględnieniem założeń strategicznych gmin powiatu bielskiego, a także nowego podejścia do polityki spójności Unii Europejskiej, Strategii Rozwoju Województwa Śląskiego na lata 2000 – 2020 oraz Strategii Rozwoju Subregionu Południowego na lata 2014 – 2020. Opracowując ją brano pod uwagę możliwości uzyskania wsparcia w jej realizacji ze źródeł krajowych, centralnych i wojewódzkich, jak również ze środków Unii Europejskiej.

Zapisy dotychczas obowiązującej strategii zostały poddane aktualizacji przez grupę roboczą, w skład której wchodziły osoby reprezentujące Radę Powiatu Bielskiego, samorząd powiatu bielskiego, samorządy lokalne z terenu powiatu oraz działające na tym obszarze organizacje społeczeństwa obywatelskiego. Analiza istniejącej sytuacji, określenie silnych i słabych stron powiatu, stojących przed nim zagrożeń i szans, a także zaktualizowanie wizji powiatu, celów strategii oraz programów operacyjnych służących jej realizacji została dokonana podczas cyklu trzech warsztatów, które odbyły się w I połowie 2013 roku. Kolejny projekt aktualizacji strategii został poddany konsultacjom społecznym i przyjęty przez Radę Powiatu Bielskiego.

1. Opis sytuacji społeczno - ekonomicznej powiatu bielskiego

1.1 Położenie geograficzne

Powiat bielski leży w południowej części województwa śląskiego, tworząc wraz z powiatem żywieckim oraz powiatem cieszyńskim południowy obszar polityki rozwoju (Subregion Południowy) tego województwa. W centrum powiatu bielskiego znajduje się miasto Bielsko-Biała stanowiące odrębny powiat grodzki.

Podbeskidzie jest obszarem o dominacji funkcji turystyczno - usługowej. Jego perspektywę strategiczną wytyczają: walory krajobrazowo - przyrodnicze Beskidu Śląskiego, Beskidu Małego i Beskidu Żywieckiego, oraz przygraniczne położenie na styku granicy Polski z Czechami i Słowacją.

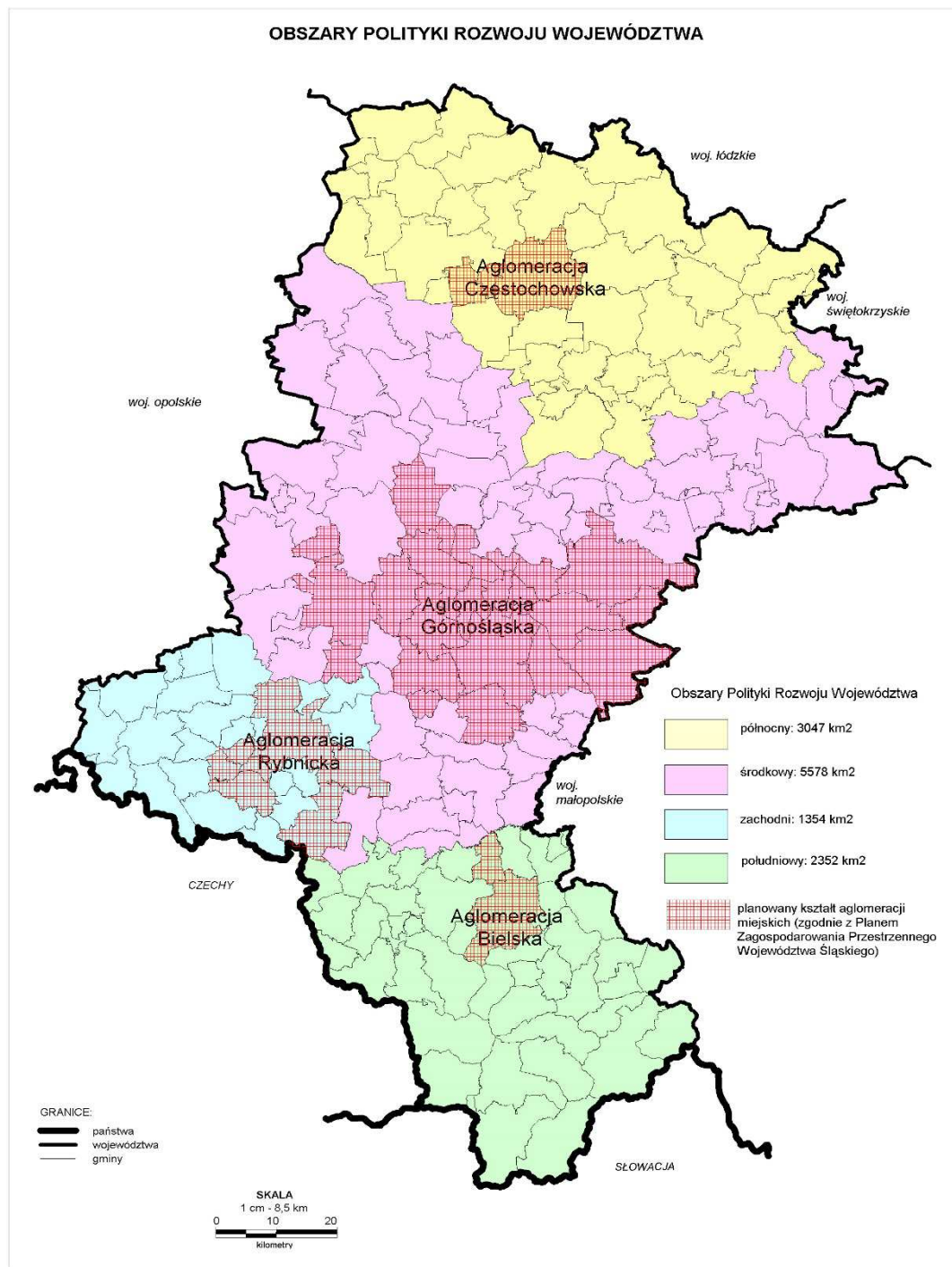
Województwo Śląskie zgodnie z zapisami „Strategii rozwoju województwa Śląskiego na lata 2000-2020” podzielone jest na cztery zidentyfikowane obszary polityki rozwoju:

- **Środkowy obszar polityki rozwoju** - jego główną składową jest, mająca znaczenie europejskie, Aglomeracja Górnośląska z takimi miastami jak: Katowice, Bytom, Chorzów, Dąbrowa Górnicza, Gliwice, Jaworzno, Mysłowice, Piekary Śląskie, Ruda Śląska, Siemianowice Śląskie, Sosnowiec, Świętochłowice, Tychy, Zabrze.
- **Północny obszar polityki rozwoju**, zorganizowany wokół Aglomeracji Częstochowskiej.
- **Południowy obszar polityki rozwoju** – zorganizowany wokół Aglomeracji Bielskiej (Bielsko-Biała i Gmina Czechowice-Dziedzice), która z innymi miastami obszaru powiązana jest międzyregionalną i regionalną siecią transportową. Dodatkowym walorem obszaru jest jego położenie na styku granic trzech państw: Polski, Czech i Słowacji.
- **Zachodni obszar polityki rozwoju** - zorganizowany wokół Aglomeracji Rybnickiej.

Subregion Południowy jest zorganizowany wokół aglomeracji bielskiej, która z innymi miastami obszaru powiązana jest międzyregionalną i regionalną siecią transportową. Krajowa Strategia Rozwoju Regionalnego¹ wyróżnia Aglomerację Bielską i jej obszar funkcjonalny. Aglomeracja Bielska stanowi centralny ośrodek południowego obszaru polityki rozwoju. Jest obszarem organizacji usług publicznych o znaczeniu krajowym. Obszar ten posiada silnie rozwinięty sektor gospodarczy, w tym samochodowy oraz turystyczny, jest również ważnym ośrodkiem naukowym. Aglomeracja charakteryzuje się aktywnością mieszkańców oraz dynamicznym rozwojem usług związanych z sektorem kultury i turystyki. Zlokalizowane są tutaj specjalistyczne placówki ochrony zdrowia. Posiada duże znaczenie w sferze gospodarczej oraz w zakresie zaspokojenia dostępu do usług publicznych wyższego rzędu w południowej części regionu. Otwiera także region na współpracę transgraniczną z Czechami i Słowacją. W otoczeniu aglomeracji uwidacznia się proces suburbanizacji, w obszarze funkcjonalnym rozrasta się strefa podmiejska. Wyzwaniem dla Aglomeracji jest dalszy rozwój sektora badawczo-rozwojowego, kultury i turystyki.

¹ „Krajowa Strategia Rozwoju Regionalnego 2010-2020: Regiony, Miasta, Obszary wiejskie” (KSRR)
http://www.mrr.gov.pl/rozwoj_regionalny/polityka_regionalna/ksrr_2010_2020/Strony/default.aspx (dostęp 11.05.2013 r.)

Rysunek 1 Województwo śląskie



Źródło: Strategia Rozwoju Województwa Śląskiego 2010-2020.

Powiat bielski należy do grupy powiatów ziemskich „owiniętych” wokół miast na prawach powiatów (powiatów grodzkich). Nie można w związku z tym porównać powiatu bielskiego z powiatami ziemskimi złożonymi z obszarów wiejskich i ośrodka lokalnego (powiatowego). W powiecie bielskim zachodzą dwie okoliczności, które mają znaczący wpływ na planowanie polityki rozwoju:

1. **Rozczłonkowanie przestrzenne powiatu:** powiat nie stanowi zwartego obszaru i funkcje mające swój wyraz przestrzenny są realizowane poprzez terytorium powiatu grodzkiego (miasta Bielsko-Biała) i w konsekwencji realizowane we współpracy z nim.
2. **Naturalna kumulacja wielu funkcji powiatowych w powiecie grodzkim:** przykładowo szkolnictwo ponadgimnazjalne dla terenów powiatu bielskiego realizuje się w przeważającej części na terenie miasta Bielska-Białej, a więc w odrębnym powiecie.

Obie te okoliczności wskazują na priorytetowe znaczenie dobrej współpracy i wspólnych przedsięwzięć strategicznych powiatu bielskiego z miastem Bielsko-Biała.

Subregion południowy nie jest jednolity pod względem rozwoju. Pod względem większości wskaźników charakteryzujących rozwój społeczno - gospodarczy, w subregionie przoduje powiat cieszyński, powiat żywiecki zajmuje najslabszą pozycję, a powiat bielski plasuje się w środku. Z kolei pod względem stanu środowiska skala odwraca się i przoduje powiat żywiecki.

Jednocześnie należy zwrócić uwagę na dwa czynniki, które wyznaczają pewne pole potencjalnej przewagi w subregionie obu powiatów przygranicznych:

1. Zarówno na Żywiecczyźnie, jak i na Śląsku Cieszyńskim daje się obserwować bardzo wyraźne i silne poczucie wspólnej tożsamości, patriotyzmu lokalnego i gotowości wspólnych działań. W wypadku powiatu bielskiego takie poczucie wspólnej tożsamości jest ograniczone, co wynika historii stworzenia powiatu (w trakcie reformy samorządowej) z dwóch obszarów nie posiadających wcześniej znacznych powiązań społecznych, kulturowych i ekonomicznych.
2. Oba powiaty przygraniczne są względnie jednolite i mogą łatwiej formułować wspólne cele strategiczne. Powiat bielski jest na tle subregionu znacznie zróżnicowany wewnętrznie – można zaobserwować w nim „dipolarność” - północna część powiatu (w szczególności przemysłowe miasto Czechowice-Dziedzice) jest silnie zdominowana przez funkcje przemysłowe, południowa przez funkcje związane z turystyką, występują na nim także tereny rolnicze, zlokalizowane w gminach Porąbka i Jasienica.

Czynniki te wyznaczają odrębną sytuację powiatu bielskiego na tle subregionu, związaną m.in. z koniecznością ustalania strategicznych planów w ścisłej współpracy z miastem Bielsko-Biała.

Powiat bielski jest położony na przecięciu się ważnych krajowych połączeń drogowych przebiegających przez jego teren: droga krajowa nr S1/1 (będąca częścią paneuropejskiego ciągu TEN-T (korytarz VI b)) przebiegająca przez Czechowice-Dziedzice, miasto Bielsko-Białą i gminę Jasienica jest połączeniem powiatu z granicą państwa w Cieszynie i dalej z kierunkiem Ostrawa - Brno - Wiedeń. Natomiast droga krajowa 69 (będąca częścią paneuropejskiego ciągu TEN-T (korytarz VI), biegnie przez powiat na terenie Wilkowic i Buczkowic, mając także ogromne znaczenie dla dojazdów do Szczyrku. Ta trasa w najbliższych latach będzie dostosowywana do

Rysunek 2 Położenie powiatu bielskiego w kontekście regionu



- położonym w jego centrum miastem Bielsko-Białą,
- od północy – z powiatem pszczyńskim,
- od zachodu – z powiatem cieszyńskim,
- od południowego wschodu – z powiatem żywieckim,
- od północnego wschodu – z powiatami: oświęcimskim i wadowickim, należącymi do województwa małopolskiego.

- Bestwina (gmina wiejska),
- Buczkowice (gmina wiejska),
- Czechowice-Dziedzice (gmina miejsko-wiejska),
- Jasienica (gmina wiejska),
- Jaworze (gmina wiejska),
- Kozy (gmina wiejska),
- Porąbka (gmina wiejska),
- Szczyrk (miasto),

- Wilamowice (gmina miejsko-wiejska),
- Wilkowice (gmina wiejska).

Rysunek 3 Gminy powiatu bielskiego



Źródło: Program Rozwoju Subregionu Południowego 2007-2013.

1.2 Środowisko geograficzne

Powiat ziemski bielski obejmuje swym terenem kilka jednostek geograficznych, wyraźnie zróżnicowanych pod względem budowy geologicznej jak i związanej z nią rzeźby. Jednostki te charakteryzuje rozciągłość równoleżnikowa, wynikająca wprost z przeszłości tektonicznej i morfogenetycznej omawianego obszaru. Główne kierunki tektoniczne tworzą system mniej więcej prostopadłych linii, przy czym osie struktur fałdowych układają się prawie równoleżnikowo (wzdłuż osi WSW-ENE), a układ poprzecznych uskoku i rozłamów ma przebieg południkowy.

Południowa część powiatu należy do **Beskidów**, stanowiących północną część łańcucha górskiego Karpat, środkowa część powiatu należy do **Pogórza Zachodniobeskidzkiego**, zaś północna do **Kotliny Oświęcimskiej**.

W obrębie Beskidów wyróżnia się **Beskid Śląski** (w granicach gmin: Szczyrk, Wilkowice, Buczkowice, Jasienica, Jaworze) i **Beskid Mały** (w granicach gmin: Porąbka, Kozy, Wilkowice) oraz Kotlinę Żywiecką (w granicach gmin: Wilkowice i Buczkowice). Beskid Śląski osiąga wysokość 1257m. n.p.m. (Skrzyczne) i opada na sąsiednie Pogórze stromym progiem morfologicznym o wysokości 500-900m. Beskid Mały jest strukturalnym oraz morfologicznym przedłużeniem Beskidu Śląskiego i przekracza w omawianym obszarze wysokość 900m. n.p.m. (Magurka Wilkowicka). Oddzielająca oba Beskidy Brama Wilkowicka otwiera ku północy **Kotlinę Żywiecką**. Dno Kotliny znajduje się na wysokości 400-500m. n.p.m. i sąsiadujące pasma górskie opadają do niej stromymi zboczami o wysokości 500-800m. Krajobraz Beskidów ma zdecydowanie górski charakter, stosunkowo wysokim grzbiętom towarzyszą głęboko wcięte erozyjne doliny rzek

i strumieni. Nachylenia zboczy nierzadko przekraczają 100%, lokalnie spotyka się urwiska. Kotlina Żywiecka jest kotliną śródgórską o lekko pofalowanym dnie i niewielkich spadkach. Wyróżnia się nietypowym układem hydrograficznym, bowiem większa jej część jest odwadniana za pośrednictwem przełomowej doliny Soły. Przez Bramę Wilkowicką płynie na północ jedynie niewielki potok Białka.

W obrębie Pogórza Zachodniobeskidzkiego wyróżnia się **Pogórze Śląskie** (w granicach gmin: Porąbka, Kozy, Jaworze, Jasienica). Rozciąga się ono równoleżnikowym pasem wzdłuż północnego podnóża Beskidów i pochylone jest ku północy. Wysokości tego obszaru wahają się od 400-500m. n.p.m. w pobliżu gór do 300m. n.p.m. przy granicy północnej. Krajobraz pogórza jest mało zróżnicowany, głębokości dolin nie przekraczają 50m.

W obrębie **Kotliny Oświęcimskiej** wyróżnia się **Podgórze Wilamowickie i Dolinę Górnej Wisły** (w granicach gmin: Wilamowice, Bestwina, Czechowice-Dziedzice, Jasienica). Krajobraz Podgórza Wilamowickiego przypomina krajobraz sąsiadującego z nim od południa Pogórza Śląskiego. Wysokości wahają się około 300m. n.p.m. głębokości dolin rzadko przekraczają 50m. Dolina Górnej Wisły jest mało urozmaicona krajobrazowo, wyrównane dno znajduje się na wysokości 220-240m. n.p.m.

Obszar powiatu bielskiego w całości należy do zlewiska Morza Bałtyckiego i **odwadniany jest przez rzekę Wisłę** oraz jej prawobrzeżne dopływy. Początkowo Wisła płynie ku północy (poza obszarem powiatu) i w pobliżu miejscowości Strumień skręca na wschód, tworząc zaporowe Jezioro Goczałkowickie. Od tego miejsca Wisła stanowi naturalną północną granicę omawianego terenu. Przed miejscowością Jawiszowice rzeka skręca bardziej ku północy i opuszcza teren powiatu.

Drugą najważniejszą rzeką tego obszaru jest Soła, która niesie wody z obszaru Beskidów: Żywieckiego, Śląskiego i Małego oraz Kotliny Żywieckiej. Soła przedostaje się przez Beskid Mały przełomową doliną o przebiegu N-S i dalej podąża dokładnie na północ przez obszar Pogórza Śląskiego i Podgórza Wilamowickiego. Tutaj przepływa przez wschodnie tereny powiatu, stanowiąc na odcinku kilkunastu kilometrów jego wschodnią granicę. Soła uchodzi do Wisły poza omawianym terenem, w pobliżu Oświęcimia. W dolinie Soły istnieją trzy jeziora zaporowe (Czaniec, Międzybrodzkie, Tresna). Najmniejszy i najniżej położony zbiornik Jezioro Czaniec pełni funkcję zbiornika wyrównawczego (zachowanie przepływu biologicznego w rzece). Zbiornik ten znajduje się w granicach powiatu.

Dział wodny między zlewnią Wisły i Soły ma szczególny przebieg. Biegnie od Przełęczy Salmopolskiej grzbietem ku północnemu wschodowi w kierunku Przełęczy Karkoszczonek i dalej grzbietem na Klimczok i Magurę. Tu opuszcza Beskid Śląski, przecina równoleżnikowo Kotlinę Żywiecką, wspina się na szczyty pasma Magurki Wilkowickiej-Czupla należący do Beskidu Małego, po czym skręca na północ i rozcina Pogórze Śląskie oraz Podgórze Wilamowickie. Północna część Kotliny Żywieckiej wraz z Bramą Wilkowicką pozostaje poza zlewnią Soły.

Prócz Soły teren powiatu odwadniają mniejsze cieki będące - podobnie jak Soła - prawobrzeżnymi dopływami Wisły. Są to w kolejności orograficznej: Wapienica, Biała, Łękawka i Dankówka. Wszystkie one płyną generalnie na północ.

Obszar Powiatu Bielskiego znajduje się w obrębie dwóch dzielnic klimatycznych: podkarpackiej i karpackiej. Północna część znajduje się **w strefie klimatów podgórskich i dolinnych**, o średniej rocznej temperaturze od 8°C do 10°C. **Warunki mezoklimatyczne niekorzystne** występują na

dnach dolin rzecznych, charakteryzują się silnym wychładzaniem związanym z inwersją temperatury, powstawaniem tzw. zastoisk zimnego powietrza, tworzeniem się mgieł radiacyjnych i zagrożeniem przymrozkami. Dobowe wahania temperatury i wilgotności są znaczne, natomiast naturalna wentylacja jest słaba. **Warunki mezoklimatyczne umiarkowanie korzystne** występują na terasach rzecznych, dolnych partiach zboczy oraz wysoczyźnie, charakteryzują się rzadszym występowaniem mgieł radiacyjnych, minimalne temperatury są o 1^o wyższe, niż w dolinach, także okres bezprzymrozkowy jest o 10-30 dni dłuższy. Na obszarze miasta takie warunki występują w jego północnej części. **Warunki mezoklimatyczne korzystne** występują na ciepłych i suchych zboczach i grzbietach pozostających poza zasięgiem mgieł radiacyjnych. Minimalne temperatury są o 2 – 3°C wyższe, niż w dolinach, także okres bezprzymrozkowy jest o 45-60 dni dłuższy. Naturalne przewietrzanie jest bardzo dobre. Miejscami na nasłonecznionych, południowych zboczach występują **warunki mezoklimatyczne bardzo korzystne**.

Południowa część powiatu znajduje się w **strefie klimatów górskich**, o średniej rocznej temperaturze od 4°C do 6°C. Piętro umiarkowanie chłodne obejmuje szczyty i górne partie grzbietu Szyndzielni, Klimczoka i Błatniej.

Średnia roczna temperatura powietrza przekracza +8°C, i maleje w kierunku południowym, do <5°C na grzbiecie Szyndzielni, Klimczoku i Błatniej i do <6°C na zboczach Magurki Wilkowskiej

Średnia długość okresu bezprzymrozkowego wynosi >170 dni. na północy powiatu, na południu (na szczytach) spada do <150 dni.

Średnia roczna suma opadów wynosi w północnej części powiatu poniżej 900mm, w południowej części w Kotlinie Żywieckiej - ok. 1100 mm, w szczytowych partiach Beskidu Śląskiego >1400 mm. Maksymalne opady dobowe wynoszą w północnej części miasta <120 mm, na zboczach Magurki i na szczytach pasma Klimczoka oraz Szyndzielni >200 mm. Średnia roczna liczba dni z pokrywą śnieżną wynosi w północnej części powiatu <60 dni, w centralnej części >80, na szczytach >140 dni. Maksymalna grubość pokrywy śnieżnej wynosi w północnej części powiatu <60 cm, na szczytach Beskidu Śląskiego >200 cm,

Powyższe dane pochodzą z map meteorologicznych opracowanych na podstawie obserwacji wieloletnich. Wyniki pomiarów i obserwacji w poszczególnych latach mogą znacznie odbiegać od tych wieloletnich wartości średnich.

Przez cały rok przeważają wiatry zachodnie, wieloletnia średnia roczna prędkość mierzona na posterunku meteorologicznym w Aleksandrowicach wynosi 3.5 m/s, na posterunku Zaborze (na północny zachód od gminy Jasienica) wynosi około 2.5 m/s. W obrębie dolin górskich przeważają kierunki wiatrów zgodne z przebiegiem tych dolin. Na szczytach Beskidów średnie prędkości wiatru są odpowiednio większe.

Relatywnie najkorzystniejsze warunki istnieją w przewietrzanej i nasłonecznionej centralnej części obszaru, poza dnami dolin rzecznych. Obszary górskie posiadają znacznie surowsze warunki klimatyczne.

Okres wegetacyjny roślin w obrębie Kotliny Oświęcimskiej i na Pogórzu Śląskim trwa ponad 220 dni, na obszarach Beskidów jest krótszy i uzależniony od wysokości nad poziomem morza. Na najwyższych szczytach omawianego obszaru wynosi poniżej 200 dni.

Gleby powiatu bielskiego charakteryzują się zróżnicowaniem spowodowanym litologią podłoża, rzeźbą terenu i istniejącymi warunkami klimatycznymi. Południową część powiatu zajmują **gleby**

pochodzenia wietrzeniowego, związane przede wszystkim z występującym w podłożu fliszem karpackim, a także innymi utworami geologicznymi. Charakterystyczne są dla terenów górskich. Natomiast północna część powiatu charakteryzuje się **utworami lessowymi i lessopodobnymi** pochodzenia eolicznego i fluwioglacjalnego. W części górzystej powiatu obejmującej rejon gmin Porąbka, Kozy, Wilkowice, Buczkowice, Szczyrk i Jaworze największy obszar zajmują **gleby brunatne** kwaśne gliniaste lub gleby pyłowe. Na najwyższych wzniesieniach w tym rejonie występują **gleby szkieletowe** typowe dla stadium początkowego procesu glebotwórczego. W nizinnej części powiatu bielskiego przeważają **gleby pyłowe**, głównie **lessowe**. W dolinach rzecznych i kotlinach dominują mady o przewodzie różnych frakcji od **gliniasto-ilastych** do **pylasto-piaszczystych**. Mniej liczne na tym obszarze są gleby pochodzenia hydrogenicznego, a to **torfowe**, **mułowo-błotne** i **murszowe**. Spotyka się również tutaj gleby wytworzone ze skał wapiennych oraz **czarnoziemy**. Główne typy gleb powiatu to gleby bielicowe, **pseudobielicowe (płowe)**, gleby brunatne, rędziny, mady, gleby lessowe, glejowe, torfowe, czarnoziemy i czarne ziemie. Na analizowanym obszarze każdy z genetycznych typów gleb charakteryzuje się dużym zróżnicowaniem. Występujące zróżnicowania zależą w głównej mierze od kształtujących glebę czynników glebotwórczych tj. rzeźba terenu, podłoże geologiczne, szata roślinna, stosunki wodne oraz sposób uprawy gruntu.

Duża presja czynników **atropogenicznych** powoduje stałą degradację gleb na terenie powiatu. W związku z tym wymagają one ochrony. Rygory ochrony gruntów rolnych i leśnych wynikają z konieczności ochrony wyodrębnionych walorów środowiska, wykorzystywanych przez człowieka tj. warunków **agroekologicznych**. **Ochrona gruntów rolnych i leśnych** wymagana jest w całym obszarze powiatu i przy lokalizacji każdej inwestycji, jednakże na niektórych terenach obowiązuje szczególnie. Dotyczy to gmin, gdzie istnieją bardzo korzystne warunki przyrodnicze dla intensywnego rozwoju rolnictwa. Podstawowym kryterium jest tu występowanie dobrych gleb z przewagą III-cich klas bonitacyjnych. Zgodnie z ustawą o ochronie gruntów rolnych i leśnych na obszarach takich **nie powinno się lokować przemysłu** i innych obiektów uciążliwych dla środowiska. W granicach powiatu bielskiego do takich obszarów należą w całości lub w części: Jasienica, Jaworze, Wilamowice, Bestwina, Czechowice-Dziedzice, Porąbka i Buczkowice.

1.3 Obszar i liczba mieszkańców

Obszar powiatu bielskiego wynosi 457 km². Strukturę administracyjną powiatu tworzy 10 gmin, w tym: 1 gmina miejska, 2 gminy miejsko-wiejskie oraz 7 gmin wiejskich.

Tabela 1 Dane podstawowe o powiecie bielskim (powierzchnia, ludność)

wyszczególnienie		powiat bielski	województwo śląskie
Powierzchnia w km ²		458,6	12333
Ludność ogółem		158209	4626357
w tym kobiety		81140	2392413
Ludność w wieku:	przedprodukcyjnym	30998	790680
	produkcyjnym	101505	2998142
	poprodukcyjnym	25716	837535
Ludność na 1 km ²		345	375
Przyrost naturalny na 1000 ludności		1,7	-1,7
Saldo migracji na 1000 ludności		5,2	-1,1

Źródło: Województwo śląskie 2012 - podregiony, powiaty, gminy, Urząd Statystyczny w Katowicach, 2012, http://www.stat.gov.pl/katow/40_PLK_HTML.htm (dostęp 10.05.2013 r.)

Powiat zamieszkuje 158 209 osób - co stanowi 3,41% ludności województwa. W stosunku do charakterystyki populacji całego województwa śląskiego, podstawową cechą populacji powiatu bielskiego jest nadreprezentacja ludności w wieku przedprodukcyjnym (3,92%) i niewielka, choć zmniejszająca się w ostatnich latach niedoprezentacja ludności w wieku poprodukcyjnym (3,07%) i ludności w wieku produkcyjnym (3,38%).

Tabela 2 Dane podstawowe o gminach powiatu bielskiego w 2011 r. (powierzchnia, ludność)

wyszczegół nienie	Pow. w km ²	Ludność ogółem	w tym kobiety	Ludność w wieku			Ludność na 1 km ²	Przyrost naturalny na 1000 ludności
				przedpro dukcyjny m	produkcyj nym	poproduk cyjnym		
gmina miejska								
Szczyrk	39	5789	3026	1006	3743	1040	148	-0,5
gminy miejsko-wiejskie								
Czechowice-Dziedzice	66	44370	22893	8473	28753	7144	667	1,4
Wilamowice	56	16275	8296	3400	10325	2550	284	1,6
gminy wiejskie								
Bestwina	38	10942	5562	2133	7065	1744	289	2,3
Buczkowice	19	10960	5568	2159	6952	1849	563	-0,3
Jasienica	93	22335	11332	4786	14309	3240	244	3,5
Jaworze	21	6859	3486	1306	4356	1197	325	3,4
Kozy	27	12342	6431	2357	7937	2048	462	3,8
Porąbka	65	15333	7803	3056	9783	2494	238	1,9
Wilkowice	34	13004	6763	2312	8282	2410	378	-0,9

Źródło: Województwo śląskie 2012 - podregiony, powiaty, gminy, Urząd Statystyczny w Katowicach, 2012, http://www.stat.gov.pl/katow/40_PLK_HTML.htm (dostęp 10.05.2013 r.)

Przyrost naturalny w powiecie bielskim wynosi 1,7 i znacznie przewyższa ten wskaźnik dla województwa śląskiego. Wynika z tego, że liczba urodzeń jest wciąż wyższa niż liczba zgonów. Przyrost naturalny w powiecie bielskim zmniejszył się w porównaniu z 1997r., kiedy wynosił 1,9. Obniżenie wartości przyrostu naturalnego ma związek ze zmianą stylu życia i modelu rodziny. Opóźnia się wiek dzietności, przedłuża czas trwania pierwszej, bezdzietnej fazy małżeństwa. Zmniejsza się też model samej rodziny, w stronę posiadania mniejszej ilości dzieci. Proces ten jest charakterystyczny dla większości społeczeństw wchodzących w etap bogacenia się i wiąże się zapewne z bardziej „ekonomicznym”, a mniej spontanicznym podejściem do planowania osobistych losów. To wszystko pozwala spodziewać się, że przyrost będzie się zmniejszał, aby w ciągu kilku lat osiągnąć wskaźnik ujemny.

Jednocześnie sukcesywnie rośnie liczba osób zamieszkujących na terenie powiatu bielskiego, co wynika w największym stopniu ze zjawiskiem osiedlania się osób dotychczas mieszkających i pracujących w miastach (w odniesieniu do powiatu bielskiego w mieście Bielsko-Biała) na obszarach pozamiejskich. Przewiduje się, że proces ten w kolejnych latach będzie się nasilał w związku z wyczerpywaniem się terenów przeznaczonych pod inwestycje mieszkaniowe na terenie miasta Bielsko-Biała. O ile w kolejnych latach prognozuje się spadek liczby mieszkańców województwa śląskiego i powiatów znajdujących się w Podregionie Bielskim, w przypadku powiatu bielskiego przewidywany jest odmienny scenariusz. Stanowi to z jednej strony wyzwanie dla władz powiatu, z drugiej zaś pozwala prognozować zwiększające się środki w ramach subwencji rządowych.

Tabela 3 Prognoza liczby ludności w Podregionie Bielskim w latach 2015-2030

Wyszczególnienie	2015	2020	2025	2030
województwo śląskie	4534547	4447088	4338218	4202147
podregion bielski	659185	659865	655938	647602
powiat bielski	160886	163647	164893	165038
powiat cieszyński	175315	176393	176216	174760
miasto Bielsko – Biała	151743	151182	149418	146567

Źródło: Województwo śląskie 2012 - podregiony, powiaty, gminy, Urząd Statystyczny w Katowicach, 2012, http://www.stat.gov.pl/katow/40_PLK_HTML.htm (dostęp 10.05.2013 r.)

1.4 Gospodarka

Procesy zachodzące w gospodarce w skali regionu, kraju, Europy i świata będą wpływać również na sytuację powiatu, są one, zatem warte uwagi w perspektywie 10-letniego planowania rozwoju.

W skali gospodarki światowej zachodzą procesy, które będą miały wpływ na sytuację powiatu bielskiego. Na pierwszy plan wysuwają się następujące zjawiska:

- wzrost znaczenia usług, w stosunku do branż wytwórczych: udziału osób pracowników usług w *pracujących ogółem* (do 75% i więcej), istotny spadek zatrudnienia w przemyśle i spadek zatrudnienia w rolnictwie do minimum;
- globalny rynek, co w wypadku turystyki jest już obecnie całkowicie wyraziste; zarówno klient usług turystycznych, jak i usługodawca, nie zamykają się w granicach państw;

- główną przewagą konkurencyjną jutra jest wiedza: poziom wykształcenia, gotowość wchłaniania innowacji, elastyczność zatrudnienia oparta na umiejętności bardzo szybkiego opanowywania nowych profesji, będą decydowały w przyszłości o sukcesie, bądź klęsce poszczególnych obszarów;
- wynikająca ze zmian na rynku pracy rosnąca ilość wolnego czasu zwiększy prawdopodobnie zapotrzebowanie na usługi *organizacji spędzania czasu wolnego*;
- w wielu dziedzinach produkcja masowa będzie szybko ustępować miejsca produkcji „niszowej”, elastycznie dostosowującej się do potrzeb małych grup klientów, czy nawet — pojedynczego odbiorcy;
- będziemy obserwować wygaszanie całych branż tradycyjnych przemysłów; wiodącymi gałęziami produkcyjnymi przyszłości będą: branża telekomunikacyjna i informatyczna, media, inżynieria materiałowa, biotechnologia.

Na sytuację powiatu bielskiego będą miały również wpływ następujące procesy regionalne:

- istniejący potencjał naukowy i rozpoczęte obecnie przedsięwzięcia na rzecz wzmocnienia śląskich ośrodków naukowych i rozpoczęty proces zwiększania w regionie chłonności innowacji: lokalizowania w regionie przemysłów naukochłonnych i rozwiązań wspierających transfer zaawansowanej technologii,
- nieadekwatna struktura branżowa przemysłu, z dominującą branżą wydobywania węgla kamiennego i towarzyszących mu usług; skala niezbędnej restrukturyzacji;
- brak odwagi politycznej na szczeblu krajowym podjęcia restrukturyzacji regionu we właściwym tempie i na właściwą skalę.

Jak wspomniano wcześniej, podstawową cechą gospodarki powiatu jest „dipolarność”, zdeterminowanie przez dwa bieguny o odrębnych charakterystykach gospodarczych. Na północy powiatu miasto Czechowice-Dziedzice i sąsiadujące z nim gminy tworzą „biegun przemysłowy”, a na południu miasto Szczyrk i sąsiadujące z nim gminy: Buczkowice, Wilkowice, Kozy, Porąbka, a z drugiej strony — Jaworze, tworzą biegun turystyczny. Dodatkowo w gminach Porąbka i Jasienica znaczącą rolę odgrywa rolnictwo.

Zaskakujące jest, że turystyczny powiat bielski ma wyższy udział zatrudnienia w przemyśle niż województwo śląskie średnio. Natomiast wskaźnik zatrudnienia w sektorze usług jest niższy od średniej wojewódzkiej podobnie jak wskaźnik zatrudnienia w pozostałych usługach.

W skali gospodarki całego powiatu proporcje zatrudnienia w poszczególnych grupach branż przedstawia tabela znajdująca się na kolejnej stronie.

Tabela 4 Struktura zatrudnienia w Podregionie Bielskim w 2011 r.

wyszczególnienie	pracujący w gospodarce narodowej	Rolnictwo, leśnictwo, łowiectwo i rybactwo %	Przemysł i budownictwo %	Usługi 1 %	Usługi 2 %	Pozostałe usługi %
województwo śląskie	1286980	7,9	40,3	19,2	3,8	28,8
powiat bielski	36364	21,5	42,1	18,1	0,9	17,4
powiat cieszyński	45593	21,8	31,5	18,7	1,7	26,3
powiat żywiecki	34407	23,9	38,6	12,8	1,2	23,5

Źródło: Województwo śląskie 2012 - podregiony, powiaty, gminy, Urząd Statystyczny w Katowicach, 2012, http://www.stat.gov.pl/katow/40_PLK_HTML.htm (dostęp 10.05.2013 r.)

Legenda

Usługi 1 - handel hurtowy i detaliczny, naprawa pojazdów samochodowych, włączając motocykle, transport i gospodarka magazynowa, działalność związana z zakwaterowaniem i usługami gastronomicznymi, informacja i komunikacja.

Usługi 2 - działalność finansowa i ubezpieczeniowa, działalność związana z obsługą rynku nieruchomości.

Mocno widoczne jest zróżnicowanie liczby osób pracujących w poszczególnych branżach w perspektywie opisanej „dipolarności” powiatu, związanej z dominującymi funkcjami przemysłowymi gmin zlokalizowanych w jego północnej części, dominującymi funkcjami turystycznymi gmin znajdujących się w południowej części powiatu przy jednoczesnym znacznym udziale rolnictwa w gminach Porąbka i Jasienica. Szczegółowe informacje w tym zakresie przedstawia tabela znajdująca się poniżej.

Tabela 5 Rynek pracy w gminach powiatu bielskiego w 2011 r.

wyszczególnienie	pracujący w gospodarce narodowej	Rolnictwo, leśnictwo, łowiectwo i rybactwo %	Przemysł i budownictwo %	Usługi 1 %	Usługi 2 %	Pozostałe usługi %
gmina miejska						
Szczyrk	870	b.d.	10,5	59,3	b.d.	27,7
gminy miejsko-wiejskie						
Czechowice-Dziedzice	13455	0,1	58,4	24,5	1,4	15,6
Wilamowice	1747	b.d.	52,5	19,2	b.d.	23,1
gminy wiejskie						
Bestwina	1218	b.d.	57,1	17,5	b.d.	23,9
Buczkowice	1412	b.d.	54,6	b.d.	b.d.	27,5
Jasienica	3772	b.d.	54,1	21,0	b.d.	21,8
Jaworze	1025	b.d.	22,4	35,5	b.d.	41,0
Kozy	1561	b.d.	56,9	18,8	b.d.	23,1
Porąbka	2094	b.d.	62,1	15,8	b.d.	21,0
Wilkowice	1581	b.d.	33,1	b.d.	b.d.	52,1

Źródło: Województwo śląskie 2012 - podregiony, powiaty, gminy, Urząd Statystyczny w Katowicach, 2012, http://www.stat.gov.pl/katow/40_PLK_HTML.htm (dostęp 10.05.2013 r.)

Legenda

Usługi 1 - handel hurtowy i detaliczny, naprawa pojazdów samochodowych, włączając motocykle, transport i gospodarka magazynowa, działalność związana z zakwaterowaniem i usługami gastronomicznymi, informacja i komunikacja.

Usługi 2 - działalność finansowa i ubezpieczeniowa, działalność związana z obsługą rynku nieruchomości.

Analizując dane zawarte w tabeli na poprzedniej stronie wyraźnie zauważa się dominację usług rynkowych (oznaczonych w tabeli jako „Usługi 1” i „Usługi 2”) w gminie Szczyrk, zaś w gminie Wilkowice dominację usług nierynkowych (oznaczonych w tabeli jako „Usługi pozostałe”). Strukturę zatrudnienia odmienną w stosunku do pozostałych gmin powiatu posiada gmina Jaworze, gdzie struktura zatrudnienia jest najbardziej zróżnicowana. Pozostałe gminy powiatu charakteryzuje podobna struktura zatrudnienia - dominacja przemysłu i mniejsze zatrudnienie w sektorach usługowych.

Na terenie powiatu bielskiego dynamicznie rozwija się sektor przedsiębiorstw. Informacje o liczbie o formach prawnych podmiotów gospodarczych działających na terenie powiatu zostały przedstawione w tabeli poniżej.

Tabela 6 Podmioty gospodarki narodowej zarejestrowane w Krajowym Rejestrze Urzędowym Podmiotów Gospodarki Narodowej REGON (stan na dzień 31.12.2011 r.).

Wyszczególnienie			powiat bielski	województwo śląskie
Ogółem			15771	443420
sektor	Publiczny		415	16397
	Prywatny		15356	427023
z liczby ogółem	spółki prawa handlowego	Razem	809	34184
		z udziałem kapitału zagranicznego	101	5855
	spółki cywilne		--	--
	osoby fizyczne		12994	331726

Źródło: Województwo śląskie 2012 - podregiony, powiaty, gminy, Urząd Statystyczny w Katowicach, 2012, http://www.stat.gov.pl/katow/40_PLK_HTML.htm (dostęp 10.05.2013 r.)

Dane przedstawione w tabeli 6 dotyczą osób prawnych, samodzielnych jednostek organizacyjnych niemających osobowości prawnej, osób fizycznych prowadzących działalność gospodarczą. W tabeli nie ujęto części składowych (zakładów, oddziałów itp.) w/w podmiotów, gdyż nie są one wyodrębnione w systemie statystyki publicznej.

Największymi przedsiębiorstwami działającymi w powiecie są:

- Grupa LOTOS S.A.- LOTOS Terminale w Czechowicach - Dziedzicach,
- Przedsiębiorstwo Górnicze „SILESIA” Sp. z o.o. w Czechowicach-Dziedzicach
- Paged Meble S.A. w Jasienicy
- Ceramika Pilch Sp. z o.o. w Jasienicy
- Walcownia Metali „Dziedzice” S.A. w Czechowicach-Dziedzicach,
- Valeo Electric and Electronics Systems Sp. z o.o. w Czechowicach-Dziedzicach,
- Fabryka Zapalek „Czechowice” w Czechowicach-Dziedzicach,

- MOSTOSTAL Zabrze w Czechowicach-Dziedzicach,
- Czanieckie Makarony Sp. z o.o. w w Czańcu
- ICE-MASTRY Sp.j. w Czańcu,
- Piekarnia CAPRI Sp. z o.o. w Rybarzowicach,
- Spółdzielnia „BYSTRZANKA” w Bystrej,
- HB UNIBUD S.A. w Czechowicach-Dziedzicach,
- KLINGSPOR Sp. z o.o w Kozach,
- TYREX w Kozach
- KLIMORS Sp. z o. o. w Kozach

Powiat bielski to także teren dynamicznego rozwoju przedsiębiorstw (w latach 2009-2011) zanotowano wzrost liczby podmiotów gospodarki narodowej o 6,1%. Informacje na ten temat prezentuje poniższa tabela.

Tabela 7 Podmioty gospodarki narodowej zarejestrowane w Krajowym Rejestrze Urzędowym Podmiotów Gospodarki Narodowej REGON wg PKD 2007 w powiecie bielskim w latach 2009-2011

wyszczególnienie	2009	2010	2011
Rolnictwo, leśnictwo, łowiectwo i rybactwo	288	282	281
Górnictwo i wydobywanie	7	8	9
Przetwórstwo przemysłowe	1797	1943	1971
Wytwarzanie i zaopatrywanie w energię elektryczną, gaz, parę wodną, gorącą wodę i powietrze do układów klimatyzacyjnych	10	12	12
Dostawa wody; gospodarowanie ściekami i odpadami oraz działalność związana z rekultywacją	59	77	87
Budownictwo	2157	2357	2363
Handel hurtowy i detaliczny; naprawa pojazdów samochodowych, włączając motocykle	4213	4404	4372
Transport i gospodarka magazynowa	1079	1124	1100
Działalność związana z zakwaterowaniem i usługami gastronomicznymi	662	685	668
Informacja i komunikacja	225	266	282
Działalność finansowa i ubezpieczeniowa	520	531	524
Działalność związana z obsługą rynku nieruchomości	374	387	418
Działalność profesjonalna, naukowa i techniczna	952	1017	1020
Działalność w zakresie usług administrowania i działalność wspierająca	324	374	403
Administracja publiczna i obrona narodowa; obowiązkowe zabezpieczenia społeczne	67	68	67
Edukacja	405	442	455
Opieka zdrowotna i pomoc społeczna	501	547	563
Działalność związana z kulturą, rozrywką i rekreacją	248	266	276
Pozostała działalność usługowa, gospodarstwa domowe zatrudniające pracowników i produkujące wyroby i świadczące usługi na własne potrzeby	860	916	900

Źródło: Województwo śląskie 2012 - podregiony, powiaty, gminy, Urząd Statystyczny w Katowicach, 2012, http://www.stat.gov.pl/katow/40_PLK_HTML.htm (dostęp 10.05.2013 r.)

Szczególny wzrost przedsiębiorstw jest widoczny w odniesieniu do branż (wg PKB 2007) takich jak: dostawa wody; gospodarowanie ściekami i odpadami oraz działalność związana z rekultywacją

(wzrost liczby przedsiębiorstw z tej branży o 47% w latach 2009 – 2011), górnictwo i wydobywanie (odpowiednio 28%), informacja i komunikacja (25%), działalność w zakresie usług administrowania i działalność wspierająca (24%), na kolejnych pozycjach znalazły się edukacja oraz opieka zdrowotna i pomoc społeczna, a także działalność związana z kulturą, rozrywką i rekreacją (11%). Z kolei branżami w których odnotowano najmniejszy wzrost liczby przedsiębiorstw (lub zmniejszenie się ich liczby) są rolnictwo, leśnictwo, łowiectwo i rybactwo (spadek o 2,5% w latach 2009 – 2011), administracja publiczna i obrona narodowa; obowiązkowe ubezpieczenia społeczna (bez zmian) oraz działalność finansowa i ubezpieczeniowa (wzrost o 0,7%), działalność związana z zakwaterowaniem i usługami gastronomicznymi (wzrost o 0,9%), transport i gospodarka magazynowa (wzrost o 1,9%) oraz handel hurtowy i detaliczny (3,7%). Dane te przedstawiono w tabeli na następnej stronie.

O stanie gospodarki powiatu świadczą także również wydatki powiatu oraz jego poszczególnych gmin w przeliczeniu na jednego mieszkańca, gdyż są one częściowo zależne od kondycji lokalnej gospodarki i wynagrodzeń mieszkańców. Informacje na ten temat zaprezentowano w kolejnych tabelach.

Tabela 8 Dochody i inwestycje powiatów ziemskich w Podregionie Bielskim w 2011 r.

Obszar	ludność ogółem	dochody ogółem (w tys. zł)	dochody na 1 mieszkańca (w zł)	inwestycje w % ogółu wydatków
powiat bielski	158209	106731,9	677	41,7
powiat cieszyński	176587	164582,3	934	15,8
powiat żywiecki	153143	141624,3	925	23,0
województwo śląskie	11846492,4	11846492,4	2559	18,4

Opracowanie własne na podstawie: Województwo śląskie 2012 - podregiony, powiaty, gminy, Urząd Statystyczny w Katowicach, 2012, http://www.stat.gov.pl/katow/40_PLK_HTML.htm (dostęp 10.05.2013 r.)

W analizie danych dotyczących sytuacji powiatów ziemskich w Podregionie Bielskim zwracają uwagę niższe dochody na jednego mieszkańca w powiecie bielskim w porównaniu z sąsiadującymi z nim powiatami żywieckim i cieszyńskim, a jednocześnie znaczny udział inwestycji w ogóle wydatków powiatu bielskiego (ponad 41%). W konsekwencji powiat ten pomimo najniższych dochodów jednocześnie przeznaczał najwięcej na inwestycję per capita. Dowodzi to szybkiego tempa wzrostu infrastruktury w powiecie i tym samym szybciej niż w sąsiednich powiatach poprawiających się warunków życia.

Znaczne zróżnicowanie jeżeli chodzi o dochody i wydatki (w tym inwestycyjne) na jednego mieszkańca charakteryzuje także gminy znajdujące się na terenie powiatu bielskiego – różnice w dochodach i wydatkach per capita były prawie dwukrotne przy porównaniu gminy o najwyższych i najniższych dochodach. Szczegółowe informacje na ten temat znajdują się na kolejnej stronie.

Tabela 9 Dochody i wydatki gmin powiatu bielskiego w 2011 r.

wyszczególnienie	Dochody				Wydatki		
	w tys. zł	na 1 mieszkańca w zł	w tym		w tys. zł	na 1 mieszkańca w zł	inwestycje w % ogółu wydatków
			dochody własne %	subwencje i dotacje %			
gmina miejska							
Szczyrk	28314,1	4889	38,2	61,8	28345,2	4895	33,6
gminy miejsko-wiejske							
Czechowice-Dziedzice	118538,4	2676	64,2	35,8	118946,3	2685	18,1
Wilamowice	40899,0	2535	40,1	59,9	44412,6	2752	27,0
gminy wiejskie							
Bestwina	31039,0	2856	59,1	40,9	32174,6	2960	34,8
Buczkowice	41863,0	3829	39,2	60,8	39512,9	3614	40,9
Jasienica	57524,4	2597	54,5	47,5	65614,8	2962	21,9
Jaworze	33945,5	4970	33,6	66,4	33629,0	4924	50,4
Kozy	32204,7	2620	46,0	54,0	31966,0	2600	16,7
Porąbka	39611,6	2588	53,8	46,2	40959,5	2676	11,2
Wilkowice	39012,7	3013	49,4	50,6	42271,1	3264	39,1

Opracowanie własne na podstawie: Województwo śląskie 2012 - podregiony, powiaty, gminy, Urząd Statystyczny w Katowicach, 2012, http://www.stat.gov.pl/katow/40_PLK_HTML.htm (dostęp 10.05.2013 r.)

Śledząc finanse poszczególnych gmin zlokalizowanych na terenie powiatu bielskiego oraz ich możliwości finansowe dotyczące wydatków inwestycyjnych można stwierdzić, że sytuacja poszczególnych gmin jest bardzo zróżnicowana. Gminy Jaworze i Szczyrk wykazują największy dochód w przeliczeniu na jednego mieszkańca i jednocześnie gmina Jaworze przeznaczają najwięcej wydatków na inwestycje. Warto także zauważyć, że gminy Porąbka, Kozy i Czechowice-Dziedzice są jednostkami osiągającymi jedno z najniższych dochodów per capita i jednocześnie przeznaczają one najniższe środki na inwestycje w przeliczeniu na jednego mieszkańca spośród gmin powiatu bielskiego. Może to powodować spowolnienie procesu poprawy warunków życia na ich terenie i w konsekwencji pogorszenie ich konkurencyjności w stosunku do innych gmin powiatu.

1.5 Edukacja

Na terenie powiatu w 2011 roku funkcjonowały łącznie 93 szkoły. Liczba ich uczniów sukcesywnie maleje, co wynika ze zmniejszającej się liczby osób w wieku przedprodukcyjnym (zmniejszające się wskaźniki dotyczące dzietności), ale także w odniesieniu do liceów profilowanych, techników, szkół policealnych oraz szkół zasadniczych i zasadniczych szkół zawodowych – zmniejszającym się zainteresowaniem pobieraniem nauki w tych szkołach.

Dane dotyczące liczby uczniów w szkołach ponadgimnazjalnych należy rozpatrywać w kontekście bliskości miasta Bielsko-Biała, w którym naukę pobiera znaczna część uczącej się młodzieży z terenu powiatu bielskiego – wynika to z przedstawionej wcześniej specyficznej sytuacji lokalizacyjnej powiatu. Na terenie powiatu nie funkcjonuje żadna szkoła wyższa, jednakże wynika to z ich umiejscowienia w mieście Bielsko-Biała oraz w miastach centralnych województwa.

Informacje na temat liczby szkół, liczby ich uczniów oraz absolwentów tych szkół prezentuje poniższa tabela.

Tabela 10 Edukacja w powiecie bielskim w 2011 r.

Wyszczególnienie	podstawowe	Gimnazja	Zasadnicze i zasadnicze szkoły zawodowe	Licea ogólnokształcące	Licea profilowane, technika, szkoły policealne	Szkoły dla dorosłych
Liczba szkół	47	31	3	7	3	2
Liczba uczniów	9247	4882	83	964	194	25
Liczba absolwentów	1605	1688	73	391	193	16

Opracowanie własne na podstawie: Województwo śląskie 2012 - podregiony, powiaty, gminy, Urząd Statystyczny w Katowicach, 2012, http://www.stat.gov.pl/katow/40_PLK_HTML.htm (dostęp 10.05.2013 r.)

1.6 Rynek pracy i rejestrowane bezrobocie

W roku 2011 roku na terenie powiatu bielskiego zamieszkiwało 101 505 osób w wieku produkcyjnym (szczegółowe informacje na ten temat przedstawiono w Tabeli 1), z czego 6030 osób, w tym 3243 kobiet pozostawało zarejestrowane jako bezrobotni. Stopa bezrobocia rejestrowanego w dniu 31.12.2011 r. wynosiła 9,7% i była ona o pół punktu procentowego niższa od stopy bezrobocia w województwie śląskim (31.12.2011 r. – 11,00%).

Tabela 11 Stopa bezrobocia w powiecie bielskim na 31.12.2011 r.

wyszczególnienie	bezrobotni zarejestrowani		stopa bezrobocia
	ogółem	w tym kobiety	
powiat bielski			9,7% w dniu 31.12.2011 r.
	6030	3243	
gmina miejska			
Szczyrk	318	149	
gminy miejsko-wiejskie			
Czechowice-Dziedzice	1602	878	
Wilamowice	522	304	
gminy wiejskie			
Bestwina	385	224	
Buczkowice	531	287	
Jasienica	744	409	
Jaworze	249	111	
Kozy	449	239	
Porąbka	696	366	
Wilkowice	534	276	

Opracowanie własne na podstawie: Aktualizacja diagnozy problemów społecznych powiatu bielskiego w obszarze pomocy społecznej za 2012 rok, Powiatowe Centrum Pomocy Rodzinie w Bielsku-Białej, Bielsko-Biała, 2013.

1.7 Ochrona zdrowia i pomoc społeczna

Sytuacja w zakresie ochrony zdrowia w powiecie bielskim jest trudna do przedstawienia, gdyż znaczna część mieszkańców korzysta z opieki zdrowotnej na terenie miasta Bielska-Białej, stanowiącego miasto położone w centrum powiatu, posiadające najdogodniejsze skomunikowania z miejscowościami położonymi na terenie powiatu bielskiego.

Placówki szpitalne funkcjonujące na terenie gmin powiatu bielskiego (Specjalistyczny Zespół Chorób Płuc i Gruźlicy w Bystrej – placówka wysokospecjalistyczna o charakterze ponadregionalnym, Szpital Kolejowy w Wilkowicach – łączy zadania szpitala ostrego i opieki długoterminowej, Beskidzki Zespół Leczniczko-Rehabilitacyjny w Jaworzu – charakter opieki długoterminowej i rehabilitacyjnej) nie zabezpieczają świadczeń zdrowotnych w zakresie leczenia stacjonarnego dla mieszkańców powiatu.

Zapewnienie pomocy na poziomie szpitala pierwszego kontaktu, jak i drugiego stopnia referencyjności zapewniają zakłady (szpitale) usytuowane na terenie miasta Bielska-Białej.

Tabela 12 Ochrona zdrowia w powiecie bielskim w 2011 r.

wyszczególnienie	szpitale ogólne		zakłady ambulatoryjnej opieki zdrowotnej	praktyki lekarskie	apteki	ludność na		
	placówki	łóżka				1 lekarza	1 lekarza stomatologa	1 pielęgniarkę
powiat bielski	3	666	71	0	44	811	4520	395
województwo śląskie	116	25568	2716	525	1344	432	3276	178

Opracowanie własne na podstawie: Województwo śląskie 2012 - podregiony, powiaty, gminy, Urząd Statystyczny w Katowicach, 2012, http://www.stat.gov.pl/katow/40_PLK_HTML.htm (dostęp 10.05.2013 r.)

Z przedstawionych danych wynika, że liczba mieszkańców przypadających na jednego lekarza i jedną pielęgniarkę jest około dwóch razy wyższa niż średnia dla województwa śląskiego. Dysproporcja ta wynika z opisanego wcześniej zjawiska zlokalizowania większości usług medycznych na terenie Bielska-Białej i w konsekwencji mniejszego zapotrzebowania na lekarzy pracujących bezpośrednio na terenie powiatu. Dlatego też należy uznać przedstawione wskaźniki za wystarczające dla zapewnienia bezpieczeństwa medycznego osobom zamieszkującym na terenie powiatu.

Jeżeli chodzi o pomoc społeczną na terenie powiatu, charakteryzujące ją wskaźniki są następujące:

Tabela 13 Pomoc społeczna – powiat bielski a województwo śląskie w 2011 r.

wyszczególnienie		powiat bielski	województwo śląskie
domy i zakłady	obiekty	2	92
	miejsca	147	11846

Opracowanie własne na podstawie: Województwo śląskie 2012 - podregiony, powiaty, gminy, Urząd Statystyczny w Katowicach, 2012, http://www.stat.gov.pl/katow/40_PLK_HTML.htm (dostęp 10.05.2013 r.)

Tabela 14 Osoby korzystające z pomocy Ośrodków Pomocy Społecznej w 2012 r.

Wyszczególnienie	Rodziny korzystające z pomocy - ogółem	Liczba osób w rodzinach korzystających z pomocy	
		ogółem	% mieszkańców gminy
powiat bielski			
	3437	8729	5,72
gmina miejska			
Szczyrk	230	559	9,65
gminy miejsko – wiejskie			
Czechowice-Dziedzice	926	2330	5,25
Wilamowice	291	846	5,19
gminy wiejskie			
Bestwina	150	437	3,99
Buczkowice	157	435	3,96
Jasienica	478	1226	5,48
Jaworze	133	327	4,76
Kozy	359	845	6,84
Porąbka	357	931	6,07
Wilkowice	356	846	6,51

Źródło: Aktualizacja diagnozy problemów społecznych powiatu bielskiego w obszarze pomocy społecznej za 2012 rok, Powiatowe Centrum Pomocy Rodzinie w Bielsku-Białej, Bielsko-Biała, 2013

Jak wynika z przedstawionych danych powiat bielski prowadzi samodzielnie dwa obiekty pomocy społecznej. Dane te należy interpretować odnosząc je do korzystania z usług pomocy społecznej (Domów Pomocy Społecznej) przez mieszkańców powiatu także na terenie miasta Bielska-Białą.

Analizując przedstawione dane dotyczące liczby osób korzystających z pomocy społecznej w poszczególnych gminach należy zwrócić uwagę, że ich największy odsetek występuje w mieście Szczyrku, jednocześnie drugiej gminy w powiecie ze względu na dochody w przeliczeniu na jednego mieszkańca, a także gminę posiadającą stosunkowo niską stopę bezrobocia.

1.8 Kultura

Powiat bielski charakteryzuje się wielokulturowością oraz silnym utożsamianiem się społeczności lokalnej z własną kulturą, jednakże niekoniecznie przekłada się to na odczuwanie wspólnoty interesów i identyfikacji z powiatem, co jest skutkiem włączenia do powiatu bielskiego (w trakcie reformy samorządowej) terenów o różnych funkcjach, kulturze i zasobach, zarówno kulturowych jak i przyrodniczych. Na zróżnicowany pejzaż kulturowy powiatu składa się wielowiekowy dorobek narodów zamieszkujących tę ziemię jak również odmienności ukształtowane terytorialnie.

Dziesięć gmin tworzących powiat bielski – Bestwina, Buczkowice, Czechowice-Dziedzice, Jasienica, Jaworze, Kozy, Porąbka, Szczyrk, Wilkowice i Wilamowice – posiada zróżnicowaną przeszłość, tradycję i historię. Nic w tym dziwnego, ziemię tę, leżącą na pograniczu Śląska

i Małopolski wielokrotnie zmieniały przynależność państwową. Znajdowały się one pod panowaniem Piastów, czeskich Przemyślidów i austriackich Habsburgów. Przez kilka wieków rozdzielała je granica przebiegająca rzeką Białą, najpierw między Rzeczpospolitą, a Czechami i Austrią, a następnie po 1772 r. między dwoma krajami – CK Austrii – Galicją i Księstwem Cieszyńskim. Dlatego też w tym kraju pogranicza, obok siebie żyli Polacy, Niemcy, Żydzi, Czesi, a nawet przodkowie dzisiejszych Holendrów (Wilamowice). Nacje te żyły przeważnie ze sobą w zgodzie. Różnice etniczne, przyczyniające się do bogactwa kulturalnego Podbeskidzia zniknęły w wyniku II wojny światowej. Na zróżnicowanie kulturalne ma również wpływ duże zróżnicowanie pod względem religijnym, powstałe w XVI wieku w wyniku reformacji – gdy Książę cieszyński Wacław Adam ogłosił protestantyzm religią państwową. W następnym wieku Habsburgowie wprowadzili kontrreformację. Zróżnicowanie religijne, co jest typowe dla Podbeskidzia, nie pokrywało się ze zróżnicowaniem narodowościowym. Katolikami byli więc Niemcy, Polacy, a nawet walońscy mieszkańcy Wilamowic. Podobne podziały obserwujemy w społeczności protestanckiej. Z kolei Żydzi dzielili się na ortodoksyjnych (pochodzących z Galicji) i asymilowanych (z części śląskiej). Część gmin (Kozy, Porąbka, Szczyrk, Wilamowice i Wilkowice) znajdowały się w tolerancyjnej pod względem religijnym Rzeczpospolitej, choć i tu obserwujemy próbę wprowadzenia reformacji, dla odmiany w wersji kalwińskiej (Kozy).

Powiat bielski kryje różne niespodzianki, do których niewątpliwie należą interesujące zabytki architektury. Są wśród nich zamki, pałace i dwory, będące świadectwem dawnej kultury szlacheckiej. Dawną staropolską architekturę wiejską reprezentują nieliczne już kościołki drewniane w Starej Wsi, Bielowicku i Szczyrku. Do znaczących zjawisk kulturalnych należy zaliczyć Muzeum Jana Fałata w Bystrej. Ciekawostką jest jedyna w kraju Galeria Polnych Strachów malarza Floriana Kohuta (Rudzica – gmina Jasienica). Powiat, zgodnie z obowiązkiem wynikającym z ustawy o ochronie zabytków, wspiera zabytki zlokalizowane na swoim terenie. Szczegółowy zakres i zasady wsparcia określi opracowywany *„Program Ochrony nad zabytkami Powiatu Bielskiego na lata 2015-2018”, w którym wskazane będą także możliwe źródła jego finansowania*. Program ten będzie oficjalnie przyjęty uchwałą Rady Powiatu w 2015 r.

Poważną rolę w kultywowaniu folkloru odgrywają zespoły regionalne, działające przy większości gminnych domów kultury oraz imprezy organizowane w poszczególnych gminach. Należy wspomnieć o najważniejszych tj. „Tygodniu Kultury Beskidzkiej”, odbywającym się między innymi w Szczyrku (największa w Beskidach i jedna z najważniejszych imprez folklorystycznych w Europie) oraz „Wilamowskich Śmiergustach” (w Wilamowicach). Jest to impreza folklorystyczna polegająca na prezentacji obrzędów ludowych różnych grup folklorystycznych i etnicznych Europy.

Analizując dane dotyczące kultury należy zwrócić uwagę na większą niż w województwie śląskim liczbę książek przypadających na jednego czytelnika, a także większą liczbę czytelników na 1000 mieszkańców niż w województwie śląskim. Jednocześnie należy zauważyć, że od kilku lat regularnie zwiększa się liczba widzów w kinach znajdujących się na terenie powiatu, zmniejsza się natomiast znacząco liczba odbiorców (uczestników) imprez i wydarzeń kulturalnych (z 146 925 osób w 2009 r. do 106 913 w 2011 r., tj. o prawie 40% na przestrzeni dwóch lat).

Podobnie jak w przypadku infrastruktury ochrony zdrowia, mieszkańcy powiatu korzystają również z placówek upowszechniania kultury mieszczących się na terenie miasta Bielska-Białej, dlatego też analizując zaprezentowane dane należy uwzględnić tę perspektywę. Szczegółowe informacje o omawianym obszarze, tj. dostępie do kultury znajdują się na kolejnej stronie.

Tabela 15 Upowszechnianie kultury w powiecie bielskim w 2011 r.

wyszczególnienie			
biblioteki publiczne i filie	placówki		39
	księgozbiór	w tys. wol.	657,6
		na 1 czytelnika w wol.	21,6
	czytelnicy na 1000 ludności		192,1
Kina	liczba obiektów		2
	seanse ogółem		1133
	widzowie ogółem		23240
domy, ośrodki kultury, świetlice	liczba instytucji		12
	liczba uczestników imprez		106913
muzea	liczba obiektów		2
	Zwiedzający		8625

Opracowanie własne na podstawie: Województwo śląskie 2012 - podregiony, powiaty, gminy, Urząd Statystyczny w Katowicach, 2012, http://www.stat.gov.pl/katow/40_PLK_HTML.htm (dostęp 10.05.2013 r.)

1.9 Turystyka i sport

Znakomite walory przyrodnicze, krajobrazowe i klimatyczne powiatu bielskiego wraz z silnie rozwiniętą bazą rekreacyjno - wypoczynkową pozwalają uznać turystykę za jedną z głównych dziedzin rozwoju gospodarczego powiatu. Powiat bielski posiada bardzo korzystne położenie geograficzne pomiędzy wzniesieniami Beskidu śląskiego i Małego. Bliżej stąd do Pragi, Wiednia i Budapesztu niż do Warszawy. Korzystne jest również położenie przy skrzyżowaniu międzynarodowych dróg ekspresowych S-1 (odcinek do granicy w Cieszynie) i będącej w trakcie budowy drogi S-69/69 do granicy państwowej w Zwardoniu. Na turystów i gości oczekuje ponad 3 tys. miejsc noclegowych w hotelach, pensjonatach, domach wczasowych, schroniskach i kwaterach prywatnych. Z obiektów tych co rocznie korzysta ponad 100 tys. turystów i wczasowiczów. Szczególnie atrakcyjne pod względem turystycznym są takie gminy jak: Szczyrk, Porąbka, Jaworze i Wilkowice. Również pozostałe gminy stanowią atrakcyjne turystycznie tereny tak pod względem górskich krajobrazów, malowniczych pejzaży, unikatowych w skali kraju gatunków fauny i flory, jak i bazy rekreacyjnej. W powiecie bielskim każdy turysta znajdzie coś dla siebie. Jest to prawdziwy raj dla narciarzy, turystów pieszych wędkarzy, grzybiarzy, rowerzystów i kajakarzy. Baza turystyczna dostosowana jest dla każdego, jej standard jest bardzo zróżnicowany podobnie jak sieć placówek gastronomicznych, handlowych i usługowych.

Szczegółowe informacje o bazie noclegowej w powiecie oraz liczbie osób korzystających z ich oferty przedstawiono na kolejnej stronie.

Tabela 16 Turystyczne obiekty noclegowe zbiorowego zakwaterowania w powiecie bielskim w 2011 r.

wyszczególnienie		2011
Obiekty	Ogółem	36
	w tym w hotelach	7
miejsca noclegowe	Ogółem	3006
	w tym w hotelach	907
korzystający z noclegów	Ogółem	107330
	w tym w hotelach	39510
	w tym turyści zagraniczni	4948
udzielone noclegi	Ogółem	332186
	w tym w hotelach	86956
	w tym turystom zagranicznym	17471

Opracowanie własne na podstawie: Województwo śląskie 2012 - podregiony, powiaty, gminy, Urząd Statystyczny w Katowicach, 2012
http://www.stat.gov.pl/katow/40_PLK_HTML.htm (dostęp 10.05.2013 r.)

Analizując dane dotyczące turystyki warto zwrócić także uwagę na liczbę turystów krajowych i zagranicznych korzystających z oferty na terenie powiatu. Tych ostatnich, korzystających z noclegów było około 4,6% ogółu nocujących, przy czym czas ich pobytu był nieznacznie dłuższy (średnio 3,53 noclegu) niż turystów krajowych (średnio 3,25 noclegu). Największą grupę turystów zagranicznych stanowili obywatele Rosji (ponad 20% turystów zagranicznych), Niemiec (ponad 15%), Czech (ponad 7%), Ukrainy (5,7%), Włoch (5,1%) oraz Francji (4,04%). Szczegółowe informacje na ten temat przedstawiono w tabeli poniżej.

Tabela 17 Turyści zagraniczni korzystający z obiektów zbiorowego zakwaterowania w powiecie bielskim w 2011 r.

wyszczególnienie	turyści korzystający z noclegów	udzielone noclegi
	2011	2011
Ogółem	4948	17471
Rosja	1051	5252
Niemcy	772	2391
Czechy	348	686
Ukraina	283	953
Włochy	251	686
Francja	200	616
Słowacja	172	370
Niderlandy (Holandia)	144	1013
pozostałe kraje	1727	5504

Opracowanie własne na podstawie: Województwo śląskie 2012 - podregiony, powiaty, gminy, Urząd Statystyczny w Katowicach, 2012
http://www.stat.gov.pl/katow/40_PLK_HTML.htm (dostęp 10.05.2013 r.)

Problem zaplecza sportowego powiatu bielskiego jest ściśle związany z zapleczem sportowym jakie oferuje miast Bielsko-Biała. Oferta ośrodków sportowych powiatu jest dość szeroka, a ich ilość w niektórych aspektach przewyższa nawet w tym zakresie infrastrukturę miasta Bielska – Białej. Położenie powiatu bielskiego i jego podstawowa cecha – regionu o charakterze turystycznym wymuszają na władzach lokalnych ciągły rozwój atrakcji turystycznych, co w wpływa na ciągłe zwiększenie i rozbudowywanie infrastruktury sportowej (wyciągi, hale sportowe, baseny, ścieżki rowerowe). Powiat jest również ośrodkiem kajakarstwa – na terenie gminy Bestwina zlokalizowane atrakcyjne akweny wodne służące celom sportowo-rekreacyjnym. Na terenie Kaniowa odbywają się mistrzostwa Polski w kajak-polo. Ponadto Gmina Czechowice-Dziedzice dysponuje basenem kąpielowym otwartym i krytym. Powiat bezpośrednio graniczy ze Zbiornikiem Goczałkowickim, którego funkcje turystyczno-rekreacyjne stanowią potencjał rozwojowy regionu.

Powiat dysponuje terenami atrakcyjnymi dla uprawiania sportów zimowych (Szczyrk, Wilkowice, Jaworze), wędkarstwa (Bestwina, Wilamowice, Czechowice-Dziedzice, Jasienia), sportów szybówcowych i lotniarstwa (Porąbka, Szczyrk), turystyki rowerowej (Jaworze, Jasienia, Szczyrk) i jazdy konnej (Kozy, Jasienia, Jaworze).

W sezonie zimowym turyści mogą korzystać z ponad 40 wyciągów narciarskich i 70 km tras narciarskich o zróżnicowanej skali trudności. Dla wygody turystów funkcjonuje kolej krzesełkowa na Skrzyczne oraz Ski Park w Bystrej (gmina Wilkowice). Szczyrk jest drugim po Zakopanem, centrum sportów zimowych w Polsce - 30 wyciągów narciarskich ma przepustowość 15 tyś. osób na godzinę, a trzy trasy zjazdowe posiadają homologację FIS.

1.10 Infrastruktura techniczna

Infrastruktura techniczna powiatu: wodociągi, kanalizacja i drogi w decydujący sposób wpływa na podstawowy standard miejsca zamieszkania. Brak lub mały stopień zurbanizowania danej gminy powoduje obniżenie atrakcyjności terenu zarówno pod względem gospodarczym jak i jakości życia.

Powiat bielski charakteryzuje wysoki wskaźnik długości dróg lokalnych o nawierzchni twardej na 100 km² (253,6 przy wskaźniku województwa śląskiego 179,6), jednak analizując go należy odnieść się do terenu górskiego, a więc większej krętości dróg i mniejszej przeciętnej prędkości ruchu, i wynikającej z tego mniejszej przepustowości komunikacyjnej. Jednocześnie warto zauważyć, że większa ilość dróg nie przekłada się wprost na poprawę dostępności komunikacyjnej terenu i wygodę dojazdów. Z drugiej strony należy wziąć pod uwagę istotny czynnik, jakim jest zarejestrowana na terenie powiatu dość znaczna ilość pojazdów samochodowych (624,53 pojazdów na 1000 mieszkańców, przy wskaźniku dla województwa wynoszącym 572,39 pojazdów na 1000 mieszkańców). Dodatkowo dane te należy analizować w perspektywie znacznego ruchu turystycznego, konieczności dojazdów osób zamieszkujących na terenie powiatu do Bielska – Białej w celu skorzystania z wielu zlokalizowanych tam usług.

Tabela 18 Drogi publiczne o nawierzchni twardej w 2011 r.

wyszczególnienie	powiat bielski			województwo śląskie	
	powiatowe (km)	gminne (km)	gminne i powiatowe na 100 km ² pow.	km	na 100 km ² pow.
o nawierzchni twardej – ogółem	306,9	856,1	253,6	22147,3	179,6
w tym nawierzchni twardej ulepszonej	306,9	745,0	229,4	20514,3	166,3

Opracowanie własne na podstawie: Województwo śląskie 2012 - podregiony, powiaty, gminy, Urząd Statystyczny w Katowicach, 2012, http://www.stat.gov.pl/katow/40_PLK_HTML.htm (dostęp 10.05.2013 r.)

Tabela 19 Liczba zarejestrowanych pojazdów w 2011 r.

wyszczególnienie	powiat bielski		województwo śląskie	
	szt.	liczba pojazdów na 1000 ludności	szt.	liczba pojazdów na 1000 ludności
pojazdy samochodowe i ciągniki	98806	624,53	2648070	572,39
motocykle ogółem	3983	25,18	97437	21,06
samochody osobowe	79727	503,93	2144926	463,63
autobusy ogółem	284	1,80	10526	2,28
samochody ciężarowe	11042	69,79	295472	63,87
ciągniki samochodowe	510	3,22	24256	5,24
ciągniki rolnicze	2732	17,27	58126	12,56

Opracowanie własne na podstawie: Województwo śląskie 2012 - podregiony, powiaty, gminy, Urząd Statystyczny w Katowicach, 2012, http://www.stat.gov.pl/katow/40_PLK_HTML.htm (dostęp 10.05.2013 r.)

Warto także wspomnieć o dwóch istotnych krajowych (i jednocześnie transeuropejskich) połączeniach drogowych przebiegających przez teren powiatu: droga krajowa nr S1/1 (będąca częścią paneuropejskiego ciągu TEN-T (korytarz VI b)) przebiegająca przez Czechowice-Dziedzice, miasto Bielsko-Białą i gminę Jasienica jest połączeniem powiatu z granicą państwa w Cieszynie i dalej z kierunkiem Ostrawa - Brno - Wiedeń. Natomiast droga krajowa 69 (będąca częścią paneuropejskiego ciągu TEN-T (korytarz VI), biegnie przez powiat na terenie Wilkowic i Buczkowic, mając także ogromne znaczenie dla dojazdów do Szczyrku. Ta trasa w najbliższych latach będzie dostosowywana do parametrów drogi ekspresowej, co jest związane z połączeniem jej ze zbudowaną w ostatnich latach po stronie słowackiej autostradą z Bratysławy przez Żylinę, która docelowo łączyć się będzie z częściowo dostosowaną do parametrów drogi ekspresowej drogą S69/ 69 Zwardoń - Bielsko-Biała.

Jeżeli chodzi o infrastrukturę techniczno – sanitarną, wskaźniki dotyczące dostępu do niej dla osób zamieszkujących na terenie powiatu są niższe niż średnia dla województwa. W szczególności dotyczy to obszarów wiejskich. Szczególnie niski jest odsetek osób korzystających z instalacji

sanitarnych (kanalizacji) na obszarach wiejskich (70,1% mieszkańców województwa posiadających dostęp do kanalizacji wobec 36,8% mieszkańców powiatu bielskiego posiadającego dostęp do tej infrastruktury, w tym tylko 23,2% na obszarach wiejskich). Analizując ten wskaźnik należy mieć jednak na uwadze, że województwo śląskie jest obszarem o znacznym stopniu urbanizacji, dostęp do sieci kanalizacyjnej dotyczy przede wszystkim osób zamieszkujących na terenach o wysokiej gęstości zaludnienia, także pamiętać o lokalizacji powiatu bielskiego na terenach w większości podgórskich i górskich, na których budowa instalacji kanalizacyjnej jest znacznie bardziej kosztowna niż w przypadku przeciętnych kosztów podobnych inwestycji. Należy przy tym wspomnieć, że w równoległe do prac związanych z aktualizacją strategii realizowany jest duży projekt dotyczący gospodarki wodno – ściekowej na terenie powiatu bielskiego, który wkrótce przyniesie znaczne zmiany w zakresie zarówno dostępności do infrastruktury technicznej jak i wskaźników związanych z ochroną środowiska.

Tabela 20 Korzystający z instalacji techniczno – sanitarnych w % ogółu ludności w 2011 r.

wyszczególnienie	województwo śląskie	powiat bielski		
		ogółem	w tym w miastach	w tym na wsi
z wodociągu	93,4	82,6	90,5	79,5
z kanalizacji	70,1	36,8	71,8	23,2
z gazu	61,3	71,6	75,0	70,3

Opracowanie własne na podstawie: Województwo śląskie 2012 - podregiony, powiaty, gminy, Urząd Statystyczny w Katowicach, 2012, http://www.stat.gov.pl/katow/40_PLK_HTML.htm (dostęp 10.05.2013 r.)

1.11 Środowisko i jego ochrona

Gospodarka odpadami komunalnymi

Przedmiotem analizy w niniejszym opracowaniu są odpady komunalne wydzielane w procesach oczyszczania ścieków komunalnych. Na badanym obszarze w następstwie działalności produkcyjnej powstają również odpady przemysłowe, wśród których ilościowo zdecydowanie dominują odpady powęglowe (KWK „Silesia”) i odpady energetyki bazującej na węglu kamiennym (jednak zgodnie z ustawą o odpadach ich zagospodarowanie i unieszkodliwianie należy wyłącznie do ich wytwórców). Dominującą grupę stanowią odpady komunalne gromadzone na terenie miast i wsi powiatu bielskiego. Są to odpady o charakterze gospodarczo-bytowym pochodzące z obszarów zabudowy mieszkaniowej i obiektów infrastruktury jej towarzyszących oraz odpady wielkogabarytowe (niemieszczące się w tradycyjnych gabarytach pojemników).

Do podstawowych źródeł powstawania odpadów komunalnych zalicza się:

- gospodarstwa domowe
- obiekty handlowo-usługowe, w tym: sklepy i punkty handlowe, restauracje, stołówki i punkty gastronomiczne, obiekty usługowe, placówki szkolno-wychowawcze, instytucje i urzędy
- ulice i place
- parki i cmentarze
- inne obiekty infrastruktury komunalnej

Tabela 21 Bilans odpadów komunalnych w powiecie bielskim w 2007 r.

strumień odpadów	ilość [Mg]
odpady kuchenne ulegające biodegradacji	6841,58
odpady zielone	967,19
papier i tektura	5871,11
Drewno	584,22
opakowanie wielomateriałowe	2203,22
tworzywa sztuczne	4598,45
szkło	2782,82
metal	1646,35
odzież, tekstylia	477,92
odpady mineralne w tym frakcja popiołowa	6624,85
odpady niebezpieczne	329,27
Razem	32927,08

Źródło: Aktualizacja Planu Gospodarowania Odpadami dla Powiatu Bielskiego, 2010 r.

Zbierana frakcja użytkowa odpadów (surowce wtórne) jest transportowana do miejsc ich czasowego magazynowania. Podejmowane zabiegi mają na celu nadanie wyselekcjonowanym grupom surowców wyższej wartości użytkowej oraz zmniejszenie objętości dla ułatwienia transportu i obniżenia jego kosztu. Pozostała część odpadów komunalnych zbieranych na badanym obszarze jest unieszkodliwiana na składowiskach. Zgodnie z aktualnie obowiązującym Planem Gospodarowania Odpadami dla Powiatu Bielskiego, uchwalonym w 2010 r., odpady z poszczególnych gmin są deponowane na następujących składowiskach:

Tabela 22 Składowiska przyjmujące odpady z gmin powiatu bielskiego

gmina wytwarzająca odpady	lokalizacja składowiska
Bestwina	składowisko w Brzeszczach, składowisko w Bielsku-Białej
Buczkowice	składowisko w Wilkowicach
Czechowice-Dziedzice	składowisko w Bielsku-Białej, składowisko w Brzeszczach
Jasienica	składowisko w Jastrzębiu Zdroju, składowisko w Bielsku-Białej
Jaworze	składowisko w Jastrzębiu Zdroju, składowisko w Bielsku-Białej
Kozy	składowisko w Bielsku-Białej
Porąbka	składowisko w Kętach
Szczyrk	składowisko w Bielsku-Białej, składowisko w Żywcu
Wilamowice	składowisko w Kętach, składowisko w Bielsku-Białej, składowisko w Brzeszczach
Wilkowice	składowisko w Wilkowicach

Źródło: Aktualizacja Planu Gospodarowania Odpadami dla Powiatu Bielskiego, 2010 r.

W zakresie gospodarki odpadami przyjęto wspólne rozwiązania z m. Bielsko-Białą - przewidziano przyporządkowanie wszystkich gmin powiatu bielskiego wraz z gminą Bielsko-Białą do dwóch składowisk (w Wilkowicach i Bielsku-Białej).

Funkcję obiektu regionalnego docelowo będzie pełnił planowany do realizacji Zakład w Bielsku-Białej (rozbudowa infrastruktury przetwarzania odpadów przy istniejącym składowisku odpadów w Bielsku-Białej). Obecnie na terenie gminy Wilkowice funkcjonuje składowisko odpadów innych niż niebezpieczne i obojętne (ul. Woprowska 1). Wg aktualizacji planu gospodarki odpadami dla województwa śląskiego, w 2012 r. planowane było zamknięcie tego składowiska. Przy składowisku działa ręczna sortownia odpadów (w grudniu 2008 r. uzyskano decyzję o środowiskowych uwarunkowaniach wyrażającą zgodę na realizację przedsięwzięcia polegającego na uruchomieniu linii do segregacji zmieszanych odpadów komunalnych oraz odpadów segregowanych na gminnym składowisku odpadów w Wilkowicach przy ul. Woprowskiej 1). Właścicielem składowiska są Urząd Gminy Wilkowice oraz Urząd Gminy Buczkowice, a zarządzającym Ekoład Sp. z o.o. Na terenie składowiska odpadów w Wilkowicach prowadzony jest odzysk odpadów z grupy odpadów z procesów termicznych (popioły i żużle), odpadów z budowy remontów i demontażu obiektów budowlanych oraz infrastruktury drogowej (gruz ceglany). Odpady komunalne składują na składowisku tylko dwie gminy tj. Buczkowice i Wilkowice. Pozostałe osiem gmin wywozi odpady na składowiska zlokalizowane poza terenem powiatu.

Opisane powyżej działanie jest szczególnie celowe z punktu widzenia przewidywanej ilości wytwarzanych odpadów komunalnych w kolejnych latach. Informacje na ten temat prezentuje poniższa tabela.

Tabela 23 Prognozowane ilości wytwarzanych odpadów komunalnych [Mg] dla powiatu bielskiego

Rodzaj	2011 r.	2013 r.	2015 r.	2018 r.
odpady komunalne z gospodarstw domowych i obiektów infrastruktury	36777	37827	38919	40618
odpady z targowisk	465	470	475	483
odpady z czyszczenia ulic i placów	457	462	467	475
odpady wielkogabarytowe	1882	1921	1961	2024
odpady z ogrodów i parków	979	989	1000	1017
Razem	40560	41699	42822	44616

Źródło: Aktualizacja Planu Gospodarowania Odpadami dla Powiatu Bielskiego, 2010 r.

Innym rodzajem odpadów analizowanym z punktu widzenia oczyszczenia ścieków bytowo-gospodarczych (komunalnych) są osady ściekowe, które po procesach przeróbki i odwodnieniu wymagają zagospodarowania. Wydzielane osady ściekowe są zagospodarowywane przez oczyszczalnie ścieków we własnym zakresie. Z reguły osady w stanie powietrzno-suchym są wykorzystywane w zależności od istniejących lokalnych uwarunkowań i potrzeb (np. użycie i niwelacja terenu oczyszczalni ścieków).

Gospodarka wodno-ściekowa

Powiat bielski leży na Pogórzu Śląskim w obrębie Beskidu Śląskiego i Beskidu Małego, w całości zlewni rzeki Wisły. Granice zlewni przebiegają po najwyższych wzniesieniach Beskidów i dzielą powiat na dziesięć obszarów zlewniowych. Główne rzeki i potoki na terenie powiatu to:

- rzeka Wisła - stanowiąca północną granicę miasta i gminy Czechowice-Dziedzice oraz gminy Bestwina,
- rzeka Soła - przepływająca przez teren gminy Porąbka.

Na terenie powiatu zlokalizowany jest jeden zbiornik wodny - „Zbiornik Czaniec”, który powstał po wybudowaniu zapory na rzece Sole (28,8km) i stanowi jeden z elementów ujścia wody dla potrzeb Górnego Śląska i Podbeskidzia. Całkowita pojemność zbiornika wynosi 1,3 mln m³, a powierzchnia zalewu przy maksymalnej rzędnej zalewu 46 ha. Średnia głębokość zbiornika wynosi 2,8m (maksymalna przy zaporze 6,5m).

Zbiornik Czaniec jako element ujęcia wody dla potrzeb komunalnych, objęty jest bezpośrednią strefą ochrony sanitarnej. Na zbiorniku nie prowadzi się w żadnej formie gospodarki rybackiej oraz obowiązuje całkowity zakaz uprawiania sportów wodnych i rekreacji.

Ze zbiornikiem związane są następujące ujęcia wody:

- GPW Katowice - ZPW Kobiernice
- GPW Katowice - ujęcie Kobiernice - Goczałkowice
- AQUA - ujęcia w Kobiernicach
- Kęcka Spółka Wodna z siedzibą w Grójcu- ujęcie dla Młynówki Czanieckiej (głównie zasilające stawy hodowlane na terenie powiatu oświęcimskiego).

Podstawowym producentem i dostawcą wody dla poszczególnych gmin powiatu bielskiego jest AQUA S.A z siedzibą w Bielsku-Białej. Na terenie powiatu bielskiego istnieje również kilka większych wodociągów o oznaczeniu pozalokalnym, spełniających warunki wodociągów grupowych. Wodociągi te zaopatrują duże zbiorowości gminne (szereg z nich wykorzystuje lokalne ujęcia wody). Lokalne ujęcia wody są wykorzystywane również do potrzeb własnych - np. ujęcie dla OW „Gronie” i OW „Orle Gniazdo” w Szczyrku, PKP Zakład Taboru w Czechowicach-Dziedzicach, Fabryka Mebli Giętych w Jasienicy, OSM „Bielser” w Roztropicach, „Dropek” S.C. w Mazańcowicach, Beskidzki Zespół Rehabilitacyjno-Leczniczy w Jaworzu, Ośrodek Rehabilitacyjno-Wypoczynkowy w Buczkowicach, Szkoła Podstawowa w Kalnej. Dla pozostałych mieszkańców będących poza zasięgiem wodociągów zbiorczych źródłem zaopatrzenia w wodę są studnie przydomowe. W okresach suszy poziom wód gruntownych obniża się, co powoduje, iż na tych obszarach mogą występować lokalne niedobory wody. Z uwagi na dobrze rozwiniętą sieć wodociagową, generalnie na terenie powiatu nie występują deficyty wody.

Powiat bielski charakteryzuje znaczne zużycie wody na potrzeby rolnictwa i leśnictwa (73,6% zużycia wody na potrzeby gospodarki narodowej w powiecie bielskim w porównaniu z 18,5% zużycia na te cele dla województwa śląskiego). Nieco poniżej 1/5 zużycia wody na potrzeby gospodarki narodowej w powiecie bielskim przypada na eksploatację sieci wodociagowej, co

w porównaniu ze średnią dla województwa na poziomie 46,9% pozwala wnioskować, że sieć wodociągowa charakteryzuje się ponadprzeciętnym stanem technicznym. Szczegółowe informacje na ten temat przedstawiono w poniższej tabeli.

Tabela 24 Prognozowane ilości wytwarzanych odpadów komunalnych [Mg] dla powiatu bielskiego

Wyszczególnienie	Przemysł %	Rolnictwo i leśnictwo %	Eksploatacja sieci wodociągowej %
powiat bielski	6,8	73,6	19,6
powiat cieszyński	1,3	74,1	24,5
powiat żywiecki	41,0	3,3	55,7
województwo śląskie	34,6	18,5	46,9

Opracowanie własne na podstawie: Województwo śląskie 2012 - podregiony, powiaty, gminy, Urząd Statystyczny w Katowicach, 2012

http://www.stat.gov.pl/katow/40_PLK_HTML.htm (dostęp 10.05.2013 r.)

Na terenie powiatu bielskiego eksploatuje się łącznie około 33 oczyszczalni ścieków, w tym:

- osiem oczyszczalni komunalnych ujętych w systemie statystyki publicznej jako oczyszczalnie będące w gestii przedsiębiorstw i zakładów wodociągowych oraz samorządów terytorialnych, oczyszczających ścieki komunalne odprowadzane siecią kanalizacyjną,
- siedemnaście oczyszczalni ścieków przemysłowych (łącznie z oczyszczalniami dla dużych ośrodków turystycznych) będących w gestii zakładów pracy,
- ziewięć małych oczyszczalni komunalnych i przemysłowych /dla małych firm i zakładów usługowo produkcyjnych i użyteczności publicznej/ o przepustowości poniżej 50 m³/d,
- około 80 indywidualnych (przysięgowych) oczyszczalni odprowadzających ścieki do gruntu lub do rowu – posiadających pozwolenie wodno-prawne na odprowadzanie ścieków.

Dane dla powiatu bielskiego dotyczące oczyszczania ścieków komunalnych wskazują na niedostateczny rozwój infrastruktury w tym zakresie – tylko 70% ścieków pochodzących z terenu powiatu jest poddawana oczyszczaniu, z czego jedynie nieco ponad połowa z nich z podwyższonym usuwaniem biogenów. Dane te należy rozpatrywać z uwzględnieniem informacji, że w równoległe do prac związanych z aktualizacją strategii realizowany jest duży projekt dotyczący gospodarki wodno – ściekowej na terenie powiatu bielskiego, który wkrótce przyniesie znaczne zmiany w zakresie zarówno dostępności do infrastruktury technicznej jak i wskaźników związanych z ochroną środowiska.

Należy przy tym wspomnieć, że w równoległe do prac związanych z aktualizacją strategii realizowany jest duży projekt dotyczący gospodarki wodno – ściekowej na terenie powiatu bielskiego, który wkrótce przyniesie znaczne zmiany w zakresie zarówno dostępności do infrastruktury technicznej jak i wskaźników związanych z gospodarką wodno-ściekową.

Ogólna ilość ścieków, ilość oczyszczanych ścieków komunalnych i przemysłowych odprowadzanych do wód powierzchniowych na terenie powiatu bielskiego podano na podstawie danych z Głównego Urzędu Statystycznego – informacje na ten temat znajdują się w poniższej

tabeli. Należy zwrócić uwagę, że dane te nie wskazują ilości ścieków nieczyszczonych wprowadzanych do wód i do gruntu, szczególnie z nieskanalizowanych terenów wiejskich.

Tabela 25 Ścieki komunalne i przemysłowe oraz ich oczyszczanie w 2011 r.

wyszczególnienie	ścieki poddawane oczyszczaniu %	w tym			ludność korzystająca z oczyszczalni ścieków w % ludności ogółem
		mechanicznie	chemicznie i biologicznie	z podwyższonym usuwaniem biogenów	
powiat bielski	70,1	14,1	15,8	39,8	39,5
powiat cieszyński	100	3,7	14,9	81,4	58,1
powiat żywiecki	100	6,5	9,0	84,0	56,6
województwo śląskie	81,9	36,2	11,3	34,5	72,8

Opracowanie własne na podstawie: Województwo śląskie 2012 - podregiony, powiaty, gminy, Urząd Statystyczny w Katowicach, 2012, http://www.stat.gov.pl/katow/40_PLK_HTML.htm (dostęp 10.05.2013 r.)

Ochrona powietrza

Podstawowym źródłem emisji zanieczyszczeń do powietrza atmosferycznego jest działalność gospodarcza prowadzona przez ludność zamieszkałą powiat ziemski bielski. Emisja ta związana jest ze spalaniem paliw w energetyce, dla prowadzenia procesów technologicznych w produkcji jak i w transporcie, budownictwie, rolnictwie i wszelkiego rodzaju usługach związanych z eksploatacją silników spalinowych.

Ze źródeł emisji pozaprzemysłowych coraz istotniejszą rolę odgrywają źródła emisji niskiej związanej z eksploatacją w okresie zimowym palenisk z kotłowni wbudowanych w domach mieszkalnych i użyteczności publicznej.

Największe i najbardziej uciążliwe dla powietrza atmosferycznego zakłady skupiają się na terenie Gminy miejsko-wiejskiej Czechowice-Dziedzice i Gminy Jasienica.

Innym źródłem emisji zanieczyszczeń do powietrza w powiecie bielskim jest wykorzystanie paliw płynnych do napędzania silników spalinowych w pojazdach samochodowych, maszynach rolniczych, budowlanych, w kolejnictwie gdzie podczas spalania paliw emitowanych jest wiele zanieczyszczeń. Istotnym elementem emisji w tym zakresie jest również emisja powstająca w obrocie tymi paliwami występująca głównie w czasie tankowania oraz przeładunku. Na skutek czynności eksploatacyjnych do atmosfery emitowane są węglowodory.

Na wielkość tej emisji mają wpływ:

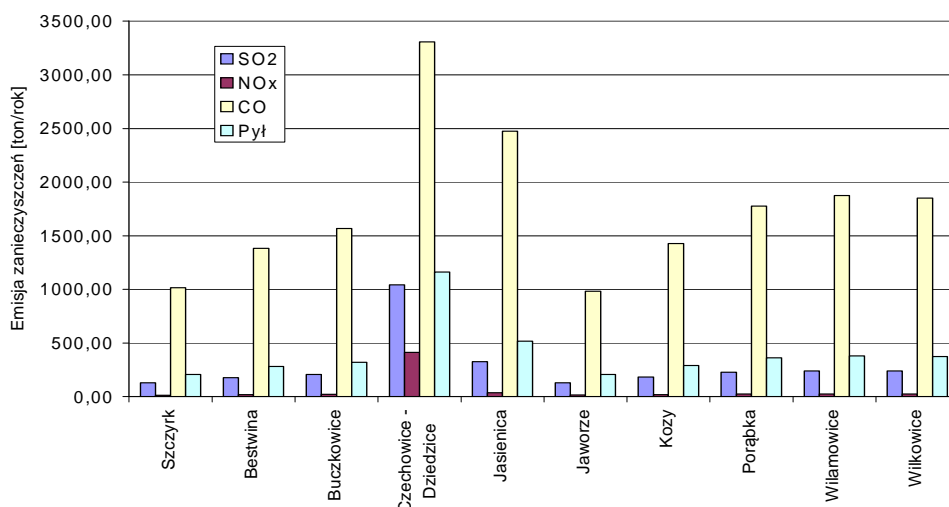
- stan dróg,
- konstrukcja i stan techniczny silników pojazdów, warunki pracy silników,
- rodzaj paliwa,
- płynność ruchu.

Problem związany z emisją wynikającą z eksploatacji silników spalinowych narasta, zwłaszcza na terenie miast i centrów gmin. Mimo prowadzonej modernizacji układów komunikacyjnych, wskutek lawinowo narastającej liczby samochodów, płynność ruchu w godzinach szczytu jest zakłócona. Obecność spalin samochodowych najdotkliwiej odczuwana jest w letnie, słoneczne dni, ponieważ

oprócz toksycznych spalin tworzy się bardzo szkodliwa dla zdrowia, przypowierzchniowa warstwa ozonu pochodzenia fotochemicznego.

Do emisji niezorganizowanej zaliczyć można emisję zanieczyszczeń wprowadzanych do powietrza z obiektów powierzchniowych takich jak hałdy, komunalne i przemysłowe składowiska odpadów oraz oczyszczalnie ścieków, jak również emisję zanieczyszczeń wprowadzanych do powietrza bez pośrednictwa przeznaczonych do tego celu środków technicznych np. spawanie czy lakierowanie wykonywane poza obrębem warsztatu czy spalanie na powierzchni ziemi jak wypalanie traw, itp. Wykaz emisji zanieczyszczeń w poszczególnych gminach powiatu bielskiego został przedstawiony na poniższym wykresie.

Wykres 1 Emisja zanieczyszczeń na terenie powiatu bielskiego w 2002r.



Źródło: Program Ochrony Środowiska dla Powiatu Bielskiego, 2004r.

Zasoby i walory przyrodnicze, stan ochrony przyrody, lesistość

Przyroda powiatu bielskiego charakteryzuje się dużą różnorodnością biologiczną. Występują tu elementy charakterystyczne dla pasm górskich (piętra klimatyczne i roślinne, górskie siedliska fauny i flory) oraz typowe dla obszarów zurbanizowanych (poprzemysłowe odkształcenia krajobrazu, siedliska antropogeniczne). Specyficzne dla tego rejonu są również obszary wykorzystywane rolniczo oraz obszary użytkowane w sposób gospodarczy przez nadleśnictwa.

Lasy są bardzo istotnym składnikiem szaty roślinnej powiatu, zwłaszcza fragmenty o charakterze naturalnym. Najlepiej zachowane fragmenty naturalnych zbiorowisk leśnych stanowią fragmenty żyznej buczyny karpackiej, kwaśnej buczyny górskiej i jaworzyny górskiej występujące na stokach Beskidu Śląskiego i Małego oraz grądu subkontynentalnego i podgórskiego łęgu jesionowego na Pogórzu Śląskim. Lasy na terenie powiatu bielskiego cechują się dużym zwarcim, co umożliwia bytowanie i migrację wielu gatunków zwierząt i roślin.

Na terenie powiatu bielskiego znajdują się 2 parki krajobrazowe (Park Krajobrazowy Beskidu Śląskiego, Park Krajobrazowy Beskidu Małego), 4 rezerваты przyrody (rezerwat przyrody Dolina Łańskiego Potoku, rezerwat przyrody Morzyk, rezerwat przyrody Rotuz, rezerwat przyrody Zasolnica) oraz 1 zespół przyrodniczo-krajobrazowy (Zespół przyrodniczo-krajobrazowy Jaworze).

Ponadto w obszarze powiatu znajdują się inne formy ochrony przyrody, jak użytki ekologiczne i pomniki przyrody (łącznie 81 obiektów)².

Obszar powiatu bielskiego charakteryzuje się bardzo zróżnicowaną rzeźbą powierzchni ziemi, co jest uwarunkowane jego położeniem geograficznym. Jakość istniejących zasobów środowiska, zwłaszcza zasobów glebowych w powiecie bielskim ma istotne nie tylko z punktu widzenia potrzeb produkcji rolniczej, ale również decyduje o charakterze środowiska przyrodniczego tego terenu, który w swej południowej części ma typowe walory turystyczno-rekreacyjne. Niestety powierzchnia ziemi, w tym gleby terenu powiatu podlegają wielokierunkowej degradacji powodowanej poprzez zanieczyszczenia pyłowo-gazowe powietrza atmosferycznego, zmianę stosunków wodnych, erozję wodną i eoliczną oraz nieprawidłowe użytkowanie gruntów ornych. Równocześnie stała presja procesów industrializacyjnych i urbanizacyjnych powoduje zajmowanie nowych terenów dla potrzeb działalności gospodarczej i zabudowy mieszkaniowej wraz z towarzyszącą infrastrukturą techniczną. W konsekwencji stałemu pomniejszeniu ulega areał gruntów użytkowanych przyrodniczo i posiadających naturalny charakter.

Analizując istniejącą strukturę użytkowania gruntów należy zaznaczyć, że tereny użytków rolnych zdecydowanie dominują w północnej części powiatu, natomiast lesistość jest najwyższa w jego części południowej, gdzie równocześnie koncentrują się najatrakcyjniejsze walory turystyczne powiatu bielskiego. Stan lesistości powiatu utrzymuje się w ciągu ostatnich kilku lat na podobnym poziomie – lasy stanowią około 27,5% powierzchni powiatu, dane te prezentuje poniższa tabela.

Tabela 26 Lasy w powiecie bielskim w 2011 r.

wyszczególnienie	2011
Powierzchnia gruntów leśnych ogółem w ha	12990,1
Lesistość w %	27,60
Powierzchnia lasów w ha	12674,9
Zalesienia ogółem w ha	3,9
Pozyskanie drewna ogółem w m ³	3383

Opracowanie własne na podstawie: Województwo śląskie 2012 - podregiony, powiaty, gminy, Urząd Statystyczny w Katowicach, 2012,

http://www.stat.gov.pl/katow/40_PLK_HTML.htm (dostęp 10.05.2013 r.)

1.12 Powiat bielski w percepcji mieszkańców – wnioski z badań

Na zlecenie Sarostwa Powiatowego w Bielsku – Białej w kwietniu 2013 roku zostały przeprowadzone na terenie powiatu badania opinii mieszkańców nt. standardu życia w powiecie.

Najważniejsze wnioski z badań są następujące:

- Przeważająca większość mieszkańców jest zadowolonych lub bardzo zadowolonych z faktu zamieszkiwania w powiecie bielskim (96,7%). Deklarowane zadowolenie z zamieszkiwania

² Aktualizacja Planu Gospodarowania Odpadami dla Powiatu Bielskiego, 2010 r., s.14 i nast.

w powiecie bielskim przekłada się na niechęć do zmiany miejsca zamieszkania respondentów.

- Wysokie zadowolenie z zamieszkiwania w powiecie bielskim stanowi dobry prognostyk dla budowania kapitału społecznego rozumianego jako zaangażowanie mieszkańców w sprawy lokalne i chęć włączenia się w działania na rzecz własnej społeczności.
- W ocenie wybranych aspektów życia mieszkańców najniższe oceny uzyskała infrastruktura drogowa w miejscu zamieszkania, a w szczególności: sieć i jakość ścieżek rowerowych oraz stan techniczny nawierzchni ulic i dróg pieszych. Nisko oceniono również dostępność specjalistycznej opieki lekarskiej szpitali oraz szkół wyższych.
- Za najważniejsze potrzeby inwestycyjne powiatu badani uznali rozwój przedsiębiorczości, rozwój sieci dróg i połączeń komunikacyjnych w obrębie powiatu oraz rozwój miejsc i usług o charakterze sportowym i rekreacyjnym.
- Prawie połowa badanych uważa, że powiat nie stwarza dogodnych warunków dla przedsiębiorców, a co za tym idzie dobrego klimatu do tworzenia miejsc pracy.
- Ponad dwie trzecie badanych uważa, że walory turystyczne powiatu są odpowiednio promowane. Istnieje jednak dość duża grupa osób, która uważa, że walory turystyczne mogłyby być lepiej promowane i nie jest zadowolona z obecnej sytuacji.
- W ocenie mieszkańców stosunkowo dobrze przygotowane są na przyjęcie turystów: mała gastronomia oraz system informacji turystycznej Bielska-Białej i powiatu. Stosunkowo najgorzej wypadło przygotowanie bazy sportowo-rekreacyjnej oraz atrakcji, które by mogły przyciągnąć turystów.
- Większość mieszkańców nie zna ani dobrze, ani średnio żadnego języka obcego. Najwięcej respondentów posługuje się językiem angielskim, niewielka część niemieckim, natomiast czeski i słowacki są w ogóle nieznane ok. 90% mieszkańców.
- Ponad dwie trzecie badanych deklaruje, że w swoim gospodarstwie domowym segreguje śmieci. Statystycznie częściej deklarują to osoby z wyższym wykształceniem.
- Średni deklarowany osobisty dochód miesięczny mieszkańca powiatu wynosi 1665,86 zł (marzec 2013). Średni dochód mieszkańca powiatu bielskiego jest nieco niższy niż średni dochód przeciętnego mieszkańca województwa śląskiego, który w marcu 2011 wynosił 1860 zł. W najlepszej sytuacji, pod kątem miesięcznego poziomu dochodu, są osoby z wyższym wykształceniem oraz w wieku produkcyjnym mobilnym, czyli w przedziale wiekowym od 18 do 44 roku życia.
- Prawie połowa badanych mieszkańców powiatu bielskiego ocenia swój poziom dochodów jako niewystarczający i zmuszający ich do rezygnacji z wielu zakupów. W najlepszej sytuacji materialnej są osoby wykształcone pomiędzy 45 a 65 rokiem życia.
- Większość badanych stoi na stanowisku ograniczonego zaufania do ludzi. Poziom zaufania do ludzi wśród mieszkańców powiatu jest porównywalny z wynikami badań wśród dorosłych mieszkańców kraju. Tylko co dziesiąty badany przyznał, że działa na rzecz społeczności lokalnej. Znakomita większość badanych nie angażuje się w żadne akcje społeczne. Małe zaufanie i niechęć do działań społecznych są predyktorami niskiego poziomu kapitału społecznego i wskazują na potrzebę jego rozwoju.

2. Rola promocji w kształtowaniu wizerunku powiatu.

Promocja powiatu Bielskiego jest integralną częścią Strategii Rozwoju Powiatu Bielskiego. Realizowana jest w różnych obszarach i w różnych jej formach. Działania promocyjne uwarunkowane są kompetencjami ustawowymi samorządu powiatowego, a także możliwościami budżetowymi powiatu. Zgodnie z definicją promocja to kreowanie pozytywnego wizerunku powiatu w otoczeniu najbliższym, a więc w powiecie, następnie w województwie, Polsce i na arenie międzynarodowej. Kreowanie wizerunku powiatu bielskiego wiąże się więc przede wszystkim z kształtowaniem naszej powiatowej tożsamości, konsolidowaniem społeczności lokalnej oraz promocją Małej Ojczyzny. Zgodnie ze zdaniem ekspertów najbardziej efektywnymi narzędziami promocji są: aktywny udział w giełdach i targach, wydawanie materiałów promocyjnych, reklama i promocja w środkach masowego przekazu, organizacja konferencji, warsztatów i seminariów, inicjowanie oraz wsparcie znaczących dla powiatu imprez kulturalnych, sportowych i turystycznych. Ważnym narzędziem realizacji zadań w promocji jest również współpraca z partnerami krajowymi i zagranicznymi.

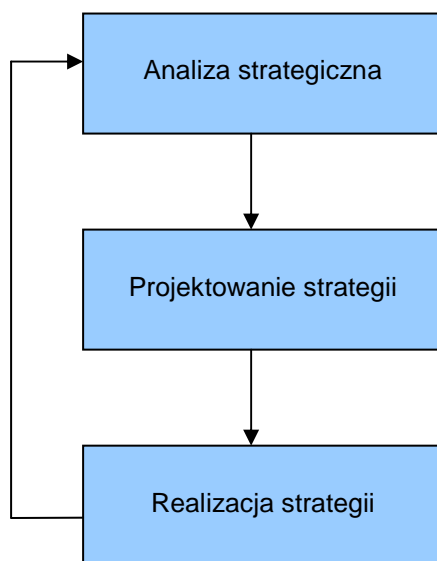
Uzupełnieniem działań promocyjnych jest *public relation* – polegające na tworzeniu i upowszechnianiu pozytywnego wizerunku powiatu. Szczególne znaczenie należy przypisać promocji turystycznej powiatu. Bogactwo naszej ziemi, jej walory turystyczne (a więc atrakcje naturalne, stworzone przez człowieka – zabytki, baza noclegowa, gastronomiczna oraz infrastruktura towarzysząca) wykorzystywane zarówno latem jak i w zimie powodują, że powiat bielski zaliczany jest do regionów bardzo atrakcyjnych turystycznie. Elementem sprzyjającym rozkwitowi turystyki jest także gościnność i przedsiębiorczość mieszkańców regionu oraz ich działania na rzecz rozwoju lokalnej bazy noclegowej i gastronomicznej. Funkcjonujemy jednak w gospodarce rynkowej, gdzie bez właściwej promocji nawet dobry towar nie znajdzie nabywcę. Turystyka, w której krajobrazy i skarby kultury są rzeczywiście towarami na rynku, podlega tym samym regułom walki rynkowej o klienta.

Podejmując działania promocyjne w tym obszarze musimy pamiętać o tym, że na współczesnym rynku brak właściwej informacji jest również informacją odczytywaną jednak jako informacja negatywna. Działalność promocyjna polega więc na informowaniu, przekonywaniu i wpływaniu na decyzje potencjalnych klientów poprzez zapoznavanie ich z oferowanymi możliwościami spędzenia czasu wolnego na terenie powiatu. Rozwój i promocja markowych produktów turystycznych jest szansą na umożliwienie powiatowi zajęcia konkurencyjnej pozycji na rynku, a także na rozszerzenie sezonu turystycznego na cały rok. Dzięki tym działaniom to również turystyka, jako jedna z gałęzi gospodarki powiatu, ma szansę w przyszłości stanowić o rozwoju tego regionu.

3. Analiza uwarunkowań rozwojowych powiatu bielskiego.

Zarządzanie strategiczne można przedstawić jako proces złożony z trzech etapów: analizy, planowania i zarządzania, rozumianego jako etap realizacji opracowywanej strategii (rys.1). Zarządzanie strategiczne nie koncentruje się wyłącznie na opracowaniu strategii (jest główne zadanie w procesie planowania strategicznego), ale również na jej prawidłowym wdrożeniu.

Rysunek 4 Schemat zarządzania strategicznego



Źródło: G. Gierszewska „Analiza strategiczna przedsiębiorstwa”

W sensie czynnościowym analiza strategiczna jest zbiorem działań diagnozujących organizację i jej otoczenie, umożliwiających zbudowanie planu strategicznego i jego realizację.

W sensie zaś narzędziowym analiza strategiczna jest zestawem metod analizy, które pozwalają na zbadanie, ocenę i przewidywanie przyszłych stanów wybranych elementów organizacji i jej otoczenia z punktu widzenia możliwości ich rozwoju (co w przypadku powyższego dokumentu zostało przedstawione w części 1. Opis sytuacji społeczno-ekonomicznej powiatu bielskiego).

Do analizy uwarunkowań strategicznych, jakie przedstawiono w rozdziale 1, został zastosowany schemat SWOT.

Analiza SWOT jest kompleksową metodą służącą do badania organizacji oraz analizy jej wnętrza. Nazwa SWOT jest akronimem angielskich słów:

- **Strenghts** (silne strony),
- **Weaknesses** (słabe strony),
- **Opportunities** (szanse),
- **Threats** (zagrożenia).

Narzędzie SWOT służy do oceny wewnętrznych i zewnętrznych czynników warunkujących rozwój organizacji. Początkowo analiza SWOT była wykorzystywana tylko w sektorze prywatnych przedsiębiorstw, jednak z czasem zaczęła być wykorzystywana także w innych organizacjach.

Analiza SWOT opiera się na badaniu dwóch grup czynników: wewnętrznych i zewnętrznych. Każda grupa rozpatrywana jest pod kątem pozytywnego i negatywnego wpływu na organizację.

Rysunek 5 Analiza SWOT

	Wewnętrzne	Zewnętrzne
Pozytywne	Mocne strony	Szanse
Negatywne	Słabe strony	Zagrożenia

Źródło: opracowanie własne

Poszczególne pola należy rozumieć w następujący sposób:

- **Mocne strony** - pozytywne zjawiska, na które wpływ ma sama organizacja
- **Słabe strony** - zjawiska ograniczające możliwość rozwoju organizacji, na które ma ona wpływ
- **Szanse** - zjawiska stwarzające możliwości rozwoju niezależnie od działań organizacji
- **Zagrożenia** - negatywne zjawiska pochodzące z otoczenia organizacji, niezależnie od jej działań

Analiza SWOT polega na zidentyfikowaniu wymienionych czterech grup czynników, opisanie ich wpływu na rozwój organizacji, a także możliwości organizacji osłabiania lub wzmacniania siły ich oddziaływania. Zderzenie ze sobą szans i zagrożeń z mocnymi i słabymi stronami pozwala na określenie pozycji strategicznej danej jednostki oraz stanowi niejednokrotnie źródło ciekawych pomysłów strategii.

W analizie SWOT nie jest konieczne systematyczne wyodrębnianie i opisywanie wszystkich czynników, ale zidentyfikowanie czynników kluczowych, które mogą mieć decydujący wpływ na przyszłość danej organizacji.

Poniższa tabela przedstawia analizę SWOT przygotowaną na potrzeby powiatu bielskiego w trakcie warsztatów towarzyszących aktualizacji strategii.

Tabela 27 Analiza SWOT dla powiatu bielskiego

MOCNE STRONY	SŁABE STRONY
<ol style="list-style-type: none"> 1. Położenie geograficzne powiatu - niewielka odległość od granic innych państw, wzdłuż międzynarodowych szlaków komunikacyjnych i transportowych. 2. Bliskość do miasta Bielsko-Biała – Biała stanowiącego silny ośrodek wzrostu. 3. Posiadanie dokumentów rozwojowych dotyczących turystyki, zdrowia, rozwiązywania problemów społecznych, „ochrony środowiska” – istnieją diagnozy w tej sferze. 4. Czyste środowisko przyrodnicze. 5. Poprawiający się stan środowiska naturalnego (powracające formy flory i fauny). 6. Atrakcyjne i walory krajoznawczo – przyrodnicze sprzyjające rozwojowi turystyki i sportu. 7. Lotnisko w Kaniowie dla małych samolotów/ turystyka. 8. Różnorodność kulturowa, duże poczucie tożsamości społeczności lokalnych. 9. Mieszkańcy deklarują zadowolenie z zamieszkiwania na terenie Powiatu Bielskiego. 10. Lokalizacja na terenie powiatu bielskiego źródeł geotermalnych (Jaworze). 11. Lokalizacja na terenie powiatu miejsc umożliwiających zainstalowanie urządzeń służących pozyskiwaniu energii odnawialnej 12. Występowanie obszarów o bardzo korzystnych warunkach dla rozwoju rolnictwa specjalistycznego i ekologicznego. 13. Znaczna liczba terenów przeznaczonych pod budownictwo mieszkaniowe. 14. Rosnące aspiracje edukacyjne wśród mieszkańców powiatu bielskiego. 15. Atrakcyjność inwestycyjna Powiatu (związana z brakiem miejsc na inwestycje w m. Bielsko-Biała). 16. Duża ilość małych i średnich przedsiębiorstw w strukturze gospodarki. 17. Duży udział mikroprzedsiębiorstw w ogólnej liczbie przedsiębiorstw. 18. Działające w Czechowicach-Dziedzicach Śląskie Centrum Naukowo – Techniczne. 19. Rozwój branż innowacyjnych – kompozyty i biotechnologia. 20. Istnienie stref ekonomicznych. 21. Wyższy niż w województwie udział inwestycji w wydatkach samorządów z terenu powiatu Bielskiego. 22. Korzystna struktura demograficzna (wysokie saldo migracji). 23. Dobrze rozbudowane perspektywy partnerstwa na terenie powiatu. 24. Dywersyfikacja powiatu – przemysł i badania, turystyka i rolnictwo. 	<ol style="list-style-type: none"> 1. Lokalizacja wielu funkcji usługowych w Bielsku-Białej, a więc poza zasięgiem decyzyjnym powiatu (np. szkoły średnie, szpitale, wyższe uczelnie). 2. Słaby stan techniczny infrastruktury komunikacyjno – drogowej. 3. Niska intermodalność transportu publicznego – dostosowanie rozkładów, punktów przesiadkowych i wspólnych taryf, systemów P+R 4. Niedostatecznie rozwinięta sieć szerokopasmowego Internetu 5. Rozdrobnienie struktury obszarowej gospodarstw rolnych. 6. Trudne warunki produkcji rolnej (teren górski, erozja, słabe gleby, krótki okres wegetacyjny). 7. Niska efektywność energetyczna budynków na terenie powiatu. 8. Zdegradowane obiekty infrastruktury nadrzecznej – brak ochrony przeciwpowodziowej. 9. Utrzymujące się zanieczyszczenie środowiska z tytułu nieekologicznego ogrzewania budynków mieszkalnych. 10. Niewystarczające wykorzystanie istniejących źródeł energii odnawialnej. 11. Niedoinwestowanie infrastruktury edukacyjnej. 12. Niedoinwestowanie infrastruktury społecznej. 13. Sektor edukacji zawodowej nie odpowiada na potrzeby rynku pracy. 14. Starzenie się społeczeństwa i pogarszająca się sytuacja osób w starszym wieku. 15. Niska przeżywalność przedsiębiorstw sektora MSP. 16. Niski poziom wdrożeń rozwiązań innowacyjnych w MSP. 17. Niedostateczna jakość współpracy z miastem Bielsko-Biała we wspólnym realizowaniu zadań powiatowych.

SZANSE	ZAGROŻENIA
<ol style="list-style-type: none"> 1. Funkcjonowanie prężnego ośrodka akademickiego w Bielsku-Białej i bliskość UŚ w Cieszynie. 2. Rozwój współpracy transgranicznej i europejskiej. 3. Dostęp do zewnętrznych źródeł finansowania inwestycji rozwojowych dla podmiotów gospodarczych. 4. W mieście Bielsko-Biała – Biała zaczynają się wyczerpywać tereny inwestycyjne, kolejne do wykorzystania leżą na terenie powiatu bielskiego. 5. Trend osadnictwa poza dużymi miastami z jednoczesnym zapewnieniem na tych terenach dostępu do usług społecznych (przeprowadzki z Bielska na teren powiatu i z aglomeracji Śląskiej na teren powiatu). 6. Wzrost udziału w rynku produktów pochodzących z upraw ekologicznych i produktów regionalnych. 7. Wzrost dostępności do różnych usług na rzecz społeczeństwa poprzez wykorzystanie technologii informacyjno-edukacyjnych (edukacja, urzędy, ochrona zdrowia). 8. Wspólna Polityka Rolna UE kładąca nacisk na rozwój obszarów wiejskich i restrukturyzację sektora rolno-spożywczego. 9. Łatwiejsze przemieszczanie się – łatwiejsze połączenia w skali globalnej 10. Planowane inwestycje drogowe, tj. S1 Bielsko-Biała – Mysłowice Kosztowy, Bielsko-Biała – Kraków 11. Wzrost znaczenia aktywnego trybu życia i turystyki weekendowej (w przeciwieństwie do pobytowej). 	<ol style="list-style-type: none"> 1. Rosnące koszty produkcji w Europie i przenoszenie się centrów produkcyjnych na inne kontynenty. 2. Brak w chwili obecnej drożności komunikacyjnej kolejowej w kierunku Bielsko-Biała - Cieszyn oraz drogowej w kierunkach Bielsko-Biała - Zwardoń, Bielsko-Biała - Mysłowice. Bielsko-Biała - Kraków, w tym do obiektów turystycznych (łącznie do drogi krajowej nr 69). 3. Zanieczyszczenie środowiska i hałas przy wzroście natężenia ruchu pojazdów i braku wydajnego systemu komunikacji w regionie. 4. Zanieczyszczenia wód i powietrza w regionie. 5. Zwiększająca się konkurencyjność innych produktów turystycznych w Polsce i za granicą. 6. Wysokie ceny gazu w porównaniu z węglem kamiennym, skutkujące wykorzystaniem węgla do ogrzewania budynków, co zwiększa niską emisję. 7. Niestabilny system prawny i niestabilność decyzji politycznych. 8. Brak proporcjonalności pomiędzy powierzonymi powiatom zadaniami, a środkami przekazywanymi na ten cel. 9. Nieregulowanie niektórych kwestii współpracy między jednostkami powiatowymi (np. w obszarze ochrony zdrowia) przepisami prawa krajowego skutkujące brakiem porozumienia w sprawach będących wspólnym interesem obu jednostek (np. wspólny system ratownictwa medycznego) 10. Niekorzystna polityka fiskalna dla rozwoju przedsiębiorstw. 11. Dysproporcje w dopłatach do produkcji rolniczej w Unii Europejskiej. 12. Wysokie zagrożenie powodziowe wynikające z niedostatecznej infrastruktury zabezpieczającej.

Analiza sytuacji społeczno-gospodarczej oraz analiza SWOT, które zostały przedstawione w rozdziale 1 i 2 opracowania pozwalają na wyspecyfikowanie podstawowych problemów, przed rozwiązaniem których stoi samorząd powiatu bielskiego oraz szans, które należy wykorzystać i kierunków, które powinno się obrać, programując rozwój ogólny regionu.

Kolejnym etapem w zarządzaniu strategicznym jest tzw. planowanie strategiczne czyli proces ustalania celów i wybierania metod ich realizacji. Każda decyzja powzięta na tym etapie planowania może pociągnąć za sobą daleko idące i często nieprzewidywalne skutki.

Planowanie strategiczne jest systematyczną metodą zarządzania zmianami oraz budowania szerokiego konsensusu wśród społeczności lokalnej, odnośnie wspólnej wizji przyszłości ekonomicznej. Jest to proces twórczy, który określa główne obszary problemowe oraz dąży do osiągnięcia zgodności w sprawie zamierzeń, celów i strategii rozwiązywania problemów. Planowanie strategiczne oparte jest na jasnym zrozumieniu mocnych i słabych stron danej społeczności lokalnej oraz na rozpoznaniu zagrożeń i okazji tworzonych przez czynniki zewnętrzne.

Strategia jest jednym z podstawowych instrumentów zarządzania. To właśnie dobrej strategii wiele firm w gospodarce rynkowej zawdzięcza swój sukces, a co najmniej równie wiele niepowodzeń można wyjaśnić strategicznymi błędami w zarządzaniu.

Wybrane definicje strategii:

„Strategia to kompletny plan; plan, który określa, jakie decyzje będą podjęte w każdej możliwej sytuacji” [Neumann, Morgenstern, 1944]

„Strategia polega na przeanalizowaniu obecnej sytuacji i jej zmianie, jeżeli jest to konieczne” [Drucker, 1954r.]

„Ciąg decyzji określających zachowanie w pewnych przedziałach czasu można nazwać strategią” [Simon, 1976]

„Strategia to określenie głównych, długofalowych celów firmy i przyjęcie takich kierunków działań, oraz taka alokacja zasobów, które są konieczne dla zrealizowania celów” [Chandler, 1962r.]

„Strategia to zbiór celów i głównych przedsięwzięć organizacyjnych” [Tilles, 1963r.]

„Pojęcie strategii odnosi się do formułowania głównych misji, zamierzeń i celów organizacyjnych; polityki i programów osiągania ich; metod niezbędnych, aby strategię zostały wdrożone dla osiągnięcia celów organizacyjnych” [Steiner, Miner, Gray, 1986r.]

Uważna analiza przytoczonych definicji ujawnia różnorodność podejść. Strategia jest rozumiana jako pewien plan działania organizacji, związany z jej pozycją w otoczeniu (obecną i przyszłą) oraz pewien względnie trwały i konkretny sposób działania. Można przyjąć, zatem, że strategia organizacji jest przyjętą przez jej kierownictwo (szczebel zarządzający) spójną koncepcją działania, której wdrożenie ma zapewnić osiągnięcie fundamentalnych celów długookresowych w ramach wybranej domeny działania.

W trakcie opracowywania powyższego dokumentu brano pod uwagę pięć zasad tzw. **dobrej strategii**, a mianowicie:

- odwaga w formułowaniu atrakcyjnych, zwycięskich koncepcji rozwojowych,
- skupienie na wyzwaniach przyszłości, przy zachowaniu do problemów bieżących,
- koncentracja uwagi na wyzwaniach wynikających z otoczenia, dominujących nad problemami własnymi,
- wyraźne wyodrębnienie kluczowych zdolności i zasobów, na których opiera się koncepcję rozwoju,
- koncepcja otwarta bez ambicji ostatecznego przesądzenia dróg rozwojowych, a zwłaszcza ich szczegółów.

Kolejnym etapem w planowaniu strategicznym jest określenie misji i wizji do powstającej strategii.

3.1 Misja powiatu

Misja organizacji to najbardziej ogólny cel syntetyzujący całość działań (celów może być wiele, ale misja tylko jedna).

Misja rozumiana jest jako deklaracja głównego celu organizacji, stosowana szeroko w organizacjach prywatnych, zarówno komercyjnych, jak i *non profit*, ma nieco inne zadanie w wypadku samorządu. O ile organizacja prywatna sama obiera sobie cel działania i deklaruje w tej mierze swoją nieskrępowaną niczym intencję, o tyle samorząd główne cele ma określone przepisami prawa.

Można by uznać, że misję samorządu, wyznacza ustawa o samorządzie powiatowym i samorządzie gminnym i inne akty prawne, które mówią o jego zadaniach. Metodologia opracowania Strategii Rozwoju wymaga jednak sformułowania misji, jednak nie to powinno stanowić przesłankę do jej określenia. Proces tworzenia Strategii jest doskonałą okazją zrewidowania i sprecyzowania celów, które chce się osiągnąć, a także zobowiązań, także tych nie określonych w ustawach, jakie należy na siebie nałożyć, aby osiągnąć postawione sobie cele.

Misja jest sformułowaniem mówiącym o generaliach, powinna jednak w niej odzwierciedlać się specyfiką powiatu.

MISJA ZEWNĘTRZNA

Z takiego punktu widzenia wytypowano dwa generalne wskazania co do składników potencjału endogenicznego powiatu bielskiego. Są to:

- społeczność lokalna o wysokiej przedsiębiorczości: samodzielności i odwadze decyzyjnej, gotowości podejmowania (i umiejętności prowadzenia) działalności gospodarczej, świadoma wyzwań czasu i gotowa zmierzyć się z nimi,
- Beskidy, jako wielka szansa terenu: zarówno naturalne atrakcje krajobrazowo-przyrodnicze, jak i istniejąca baza turystyczna.

Dodatkowo stwierdzono, że misja winna mieć walor promocyjny; powinna w sposób dobitny i odwołujący się do emocji (właściwy dla komunikatów reklamowych), deklarować główne elementy pożądanego wizerunku powiatu bielskiego.

Uwzględniając powyższe przesłanki, przyjęto następujące sformułowanie misji:

**Powiat bielski - kraina przedsiębiorczych
ludzi wśród pięknych gór**

Taka misja uwypukla oba istotne komponenty potencjału endogenicznego powiatu. Dodatkowo przy takim sformułowaniu — nie zacierając głównego priorytetu strategicznego — jest możliwa do przyjęcia

także dla tych terenów powiatu, których potencjałem nie są góry, a przede wszystkim „przedsiębiorczy ludzie” oraz zasoby gospodarcze.

Tak sformułowaną misję nazywamy **misją zewnętrzną**, mając na uwadze, że jest ona skierowana przede wszystkim na zewnątrz: jest hasłem promocyjnym, współkształtującym wizerunek powiatu.

MISJA WEWNĘTRZNA

Takie sformułowanie, skierowane „do wewnątrz”, do samych władz gminnych i aparatu wykonawczego powiatu, ma nieco zbliżoną funkcję jak deklaracja misji w organizacji prywatnej: ma na co dzień przypominać zespołowi kierowniczemu i personelowi, jaki główny cel obrała organizacja. Jest, więc probierzem, do którego przykładają się codzienne decyzje zarządcze i wykonawcze, sprawdzając, czy realizują główny cel organizacji. Misja wewnętrzna to odpowiednik generalnego celu kierunkowego. Aby odpowiadać istocie dokonanych wyborów strategicznych,

Misją powiatu bielskiego jest wspieranie rozwoju usług turystycznych i przedsiębiorczości w oparciu o dwa podstawowe zasoby endogeniczne: szczególne piękno przyrody beskidzkiej oraz wyjątkową przedsiębiorczość mieszkańców, gotowych kreować usługi unikalnej jakości.

Dbłość o potencjał ludzki i zasoby przyrody – dwa skarby Podbeskidzia – będzie wyznaczać główny kierunek rozwoju powiatu bielskiego.

misja wewnętrzna powiatu bielskiego powinna brzmieć:

Poza misją znalazły się „warunki życia mieszkańców”, które będą nie składnikiem, ale **skutkiem** realizacji misji. Z kolei „współpraca międzynarodowa” jest narzędziem, a nie celem, toteż nie znalazła się w misji. Natomiast „otwartość na inwestorów” w myśl przyjętej misji będzie **ograniczona do inwestycji nieosłabiających atrakcyjności turystycznej powiatu.**

3.2 Wizja rozwojowa powiatu

Dokonana wcześniej analiza aktualnej sytuacji społeczno-gospodarczej, a także zidentyfikowane mocne i słabe strony oraz szanse i zagrożenia pozwalają sformułować wizję przyszłego stanu powiatu bielskiego, do którego dąży samorząd i społeczność lokalna.

W oparciu o wypracowaną wizję rozwoju określone zostały cele strategiczne podejmowane w ramach strategii, które stanowią narzędzie kreacji sytuacji społeczno-gospodarczej powiatu bielskiego, mają służyć osiągnięciu sformułowanej wizji.

Powiat bielski to miejsce zwracające uwagę każdego, kto udaje się z centralnej Polski w kierunku Wiednia, czy Bratysławy. W całym powiecie zwraca uwagę szczególna czystość. Nic dziwnego, bo kolorowe pojemniki na różne rodzaje odpadów przy każdym parkingu, pensjonacie, czy hotelu, a także po prostu - przy prawie każdym domu, przypominają o trosce o środowisko.

Warto skręcić na chwilę znakomitą, szeroką trasą w stronę Szczyrku, jednego z „czterech beskidzkich diamentów”, aby nabrać przekonania, że koniecznie trzeba tu wrócić w czasie urlopu.

Na tych, którzy zdecydują się na przyjazd, czeka wielka ilość miejscowych atrakcji. W tutejszych lasach (jednych z najciekawszych w województwie) można trafić na nieprzebrane bogactwo runa leśnego, orzechów borówek i ziół. Turyści z połowy Europy decydują się przyjeżdżać tu i płacić za możliwość samodzielnego zbierania tych darów beskidzkiej przyrody. W każdy weekend do wyboru jest też sporo atrakcji w postaci najróżniejszych imprez: od zupełnie małych, ściśle lokalnych, aż do słynnego Światowego Przeglądu Folkloru Górskiego.

Na tym terenie bez większego kłopotu można porozumieć się po angielsku, niemiecku i rosyjsku. Każdy może spotkać też gościnnych właścicieli gospodarstw agroturystycznych, uprzejmą i zawsze fachową obsługę pensjonatów, interesujących rozmówców i przewodników po atrakcjach terenu. Na gości czekają atrakcje kulinarne - regionalne potrawy i trunki. Na każdej stacji benzynowej można wypytać o noclegi, warte odwiedzenia restauracje, czy otrzymać „Informator powiatowy”.

Rola i pozycja w regionie śląskim samego powiatu bielskiego (podobnie zresztą, jak całego Podbeskidzia) jest szczególna.

Z perspektywy turysty odwiedzającego ten teren zwraca uwagę oczytanie rozmówców, ich otwartość na świat i przyjazne nastawienie do przybyszów. Podobne, pełne pochwał, opinie można też usłyszeć od mieszkańców zaprzyjaźnionych z powiatem bielskim regionów w Niemczech, Francji i Węgrzech.

Współpraca międzynarodowa miejscowych przedsiębiorców kwitnie i to nie tylko w wiodącej branży turystycznej. Przedsiębiorczość, to druga - oprócz znakomych walorów turystycznych - wizytówka tego terenu. Nawet w stosunkowo niewielkiej w porównaniu ze średnią europejską, strefie ubóstwa widać ducha przedsiębiorczości: samopomoc i kontrakty z licznymi organizacjami non profit zabezpieczają potrzeby w tej dziedzinie.

3.3 Cele strategiczne powiatu bielskiego

Cele strategiczne, czyli skonkretyzowane elementy misji, które umożliwiają pomiar aspiracji danej instytucji, stanowią kryteria wyboru strategii oraz służą do mierzenia stopnia jej realizacji.

Odnosząc się do obranej misji i wizji powiatu bielskiego zostały zredagowane główne cele strategiczne.

Powiat bielski będzie koncentrował swoje wysiłki strategiczne wokół trzech głównych celów:

Cel I: Rozwój turystyki i przedsiębiorczości w powiecie

Cel II: Poprawa jakości środowiska naturalnego

Cel III: Rozwój potencjału ludzkiego powiatu

W ramach każdego z trzech głównych celów strategicznych wyznaczono *cele szczegółowe*.

Cel I: Rozwój turystyki i przedsiębiorczości w powiecie

Powyższy cel zostanie osiągnięty poprzez realizację trzech pakietów działań kierunkowych wpisanych w trzy cele szczegółowe:

Cel szczegółowy I.1. Poprawa infrastruktury drogowej i połączeń komunikacyjnych powiatu

Cel szczegółowy I.2. Podniesienie atrakcyjności oferty turystycznej powiatu

Cel szczegółowy I.3. Rozwój przedsiębiorczości

Cel II: Poprawa jakości środowiska naturalnego.

Ten cel zostanie osiągnięty poprzez realizację trzech pakietów działań kierunkowych wpisanych w trzy cele szczegółowe:

Cel szczegółowy II.1. Poprawa stanu czystości gleby

Cel szczegółowy II.2. Poprawa stanu czystości powietrza

Cel szczegółowy II.3. Poprawa stanu czystości i zagospodarowania wód

Cel III: Rozwój potencjału ludzkiego powiatu.

Cel ten zostanie osiągnięty poprzez realizację pięciu pakietów działań kierunkowych wpisanych w pięć celów szczegółowych:

Cel szczegółowy III.1. Zwiększenie szans edukacyjnych młodzieży

Cel szczegółowy III.2. Wzrost spójności społecznej

Cel szczegółowy III.3. Poprawa kondycji zdrowotnej mieszkańców powiatu

Cel szczegółowy III.4. Zwiększenie efektywności działania jednostek administracji samorządowej

Cel szczegółowy III.5. Zwiększenie dostępności do kultury i sportu mieszkańców powiatu

Dla realizacji wyznaczonych celów szczegółowych określono *programy operacyjne*, wskazujące konkretne kierunki działań jakie należy podjąć dla uzyskania zaplanowanej zmiany.

Cel I: Rozwój turystyki i przedsiębiorczości w powiecie

Cel szczegółowy	Nazwa programu operacyjnego	Działania w ramach programów operacyjnych
Cel szczegółowy I.1. Poprawa infrastruktury drogowej i połączeń komunikacyjnych powiatu	Program operacyjny 1: Rozwój i poprawa standardu sieci dróg powiatowych	1. Działania na drogach powiatowych poprawiające standard, polegające na bieżącym letnim i zimowym utrzymaniu. 2. Realizacja projektów w zakresie rozwoju i modernizacji sieci dróg powiatowych: 2.1 Przebudowa drogi powiatowej (4426 S w Mazańcowicach) łączącej S1 z drogą wojewódzką 939 2.2 Przebudowa drogi powiatowej nr 2633S Strumień - Jasienica w gminie Jasienica (7,7km) 2.3 Przebudowa drogi powiatowej nr 4417S Świątoszówka - Bielsko w gminie Jasienica i Jaworze (4,94 km) 2.4 Przebudowa drogi powiatowej nr 4482 S Hałcnów - Kozy - Podlesie w gminie Kozy (2,3 km) 2.5 Przebudowa drogi powiatowej nr 1456S Czaniec- Porąbka w gminie Porąbka (5,67km) 2.6 Przebudowa drogi powiatowej nr 4479 S Czaniec- Roczyny - Andrychów w gminie Porąbka (1,2km) 2.7 Przebudowa drogi powiatowej nr 4444S Czechowice - Bestwina- Dankowice- Jawiszowice w gminach: Czechowice - Dzielizce, Bestwina, Wilamowice (10km) 2.8 Przebudowa drogi powiatowej nr 4488S Stara Wieś - Wilamowice - Hecznarowice - Kęty w gminie Wilamowice (4km) 2.9 Przebudowa drogi powiatowej nr 1403 S Międzybrodzie B.- Straconka (2,916km) 2.10 Przebudowa drogi powiatowej nr 1400 S Łodygowice - Kalna - Godziszka w gminie Buczkowice (1,879km) 2.11 Przebudowa drogi powiatowej nr 1404S Bystra - Hucisko - Łodygowice w Wilkowicach (4,79km) 2.12 Budowa drogi łączącej DK1 z parkiem lotniczym w Kaniowie
	Program operacyjny 2: Wsparcie rozwoju zintegrowanego systemu zarządzania transportem publicznym	1. Zintegrowany system zarządzania transportem publicznym na terenie Powiatu Bielskiego (modernizacja i zakup taboru autobusowego, aktywny system monitoringu komunikacji publicznej)

Cel szczegółowy I.2. Podniesienie atrakcyjności oferty turystycznej powiatu	Program operacyjny 1: Podniesienie jakości oraz konkurencyjności oferty turystycznej powiatu	1. Rozwój i promocja markowych produktów turystycznych powiatu 2. Rozwój informacji turystycznej powiatu
	Program operacyjny 2: Wspieranie przedsięwzięć z zakresu rozwoju bazy turystycznej oraz okołoturystycznej powiatu	1. Poprawa jakości istniejących szlaków turystycznych 2. Rozwój infrastruktury turystycznej
Cel szczegółowy I.3. Rozwój przedsiębiorczości	Program operacyjny 1: Wspieranie warunków dla rozwoju przemysłu oraz małych i średnich przedsiębiorstw opartych na innowacjach i nowoczesnych rozwiązaniach technologicznych	1. Szkolenia i indywidualne poradnictwo dla przedsiębiorców. 2. Współorganizacja subregionalnego konkursu "Firma Roku".
	Program operacyjny 2: Tworzenie i promocja terenów inwestycyjnych	1. Kompleksowe uzbrojenie poprzemysłowych terenów inwestycyjnych - wsparcie przedsiębiorczości przez Powiat Bielski, etap II

Cel II: Poprawa jakości środowiska naturalnego.

Cel szczegółowy	Nazwa programu operacyjnego	Działania w ramach programów operacyjnych
Cel szczegółowy II.1. Poprawa stanu czystości gleby	Program operacyjny 1: Edukacja obywatelska na rzecz segregacji odpadów u źródła ich powstawania	1. Realizacja projektów o charakterze edukacyjnym - działanie wspierające zadania gminne
	Program operacyjny 2: Współpraca gmin powiatu bielskiego w zakresie tworzenia spójnego systemu gospodarki odpadami.	1. Realizacja projektów o charakterze edukacyjnym - stworzenie platformy współpracy gmin dla działań wspierających zadania gminne
Cel szczegółowy II.2. Poprawa stanu czystości powietrza	Program operacyjny 1: Wykorzystanie energii geotermalnej jako źródła energii.	1. Współpraca w zakresie projektów wspomagających wykorzystanie istniejących zasobów energii geotermalnej na terenie powiatu
	Program operacyjny 2: Wykorzystanie lokalnego potencjału energii wiatru, wód i słońca	1. Realizacja i współpraca w zakresie projektów wspomagających wykorzystanie istniejących zasobów energii geotermalnej na terenie powiatu
	Program operacyjny 3: Wykorzystanie zasobów biomasy na potrzeby uzyskania dodatkowego źródła energii	1. Realizacja i współpraca w zakresie projektów wspomagających wykorzystanie biomasy jako źródła dodatkowej energii
	Program operacyjny 4: Wspieranie działań na rzecz ograniczania niskiej emisji	1. Likwidacja "niskiej emisji" w Szkole Mistrzostwa Sportowego Szczyrk w Buczkowicach 2. Termomodernizacja Domu Wczasów Dziecięcych w Porąbce 3. Kompleksowa wymiana i montaż efektywnego energetycznie oświetlenia w szpitalach Powiatu bielskiego 4. Kompleksowa wymiana i montaż efektywnego energetycznie oświetlenia w szkołach Powiatu bielskiego 5. Kompleksowa wymiana i montaż efektywnego energetycznie oświetlenia w budynku Starostwa Powiatowego 6. Realizacja projektów edukacyjnych w zakresie ograniczenia zanieczyszczeń emisyjnych do powietrza

Cel szczegółowy II.3. Poprawa stanu czystości i zagospodarowania wód	Program operacyjny 1: Zapobieganie powodziom i utrzymanie odpowiedniego stanu środowiska wodnego rzek, cieków powierzchniowych oraz urządzeń melioracyjnych	1. Współpraca w zakresie projektów wspomagających poprawę stanu cieków wodnych i urządzeń melioracyjnych
	Program operacyjny 2: Rewitalizacja przestrzeni nadbrzeżnych, rzek, potoków i zbiorników wodnych.	1. Współpraca w zakresie projektów wspomagających rewitalizację powierzchni nadbrzeżnych cieków
	Program operacyjny 3: Rozwój sieci i urządzeń wodno-kanalizacyjnych	1. Współpraca w zakresie projektów dotyczących sieci wodno-kanalizacyjnych

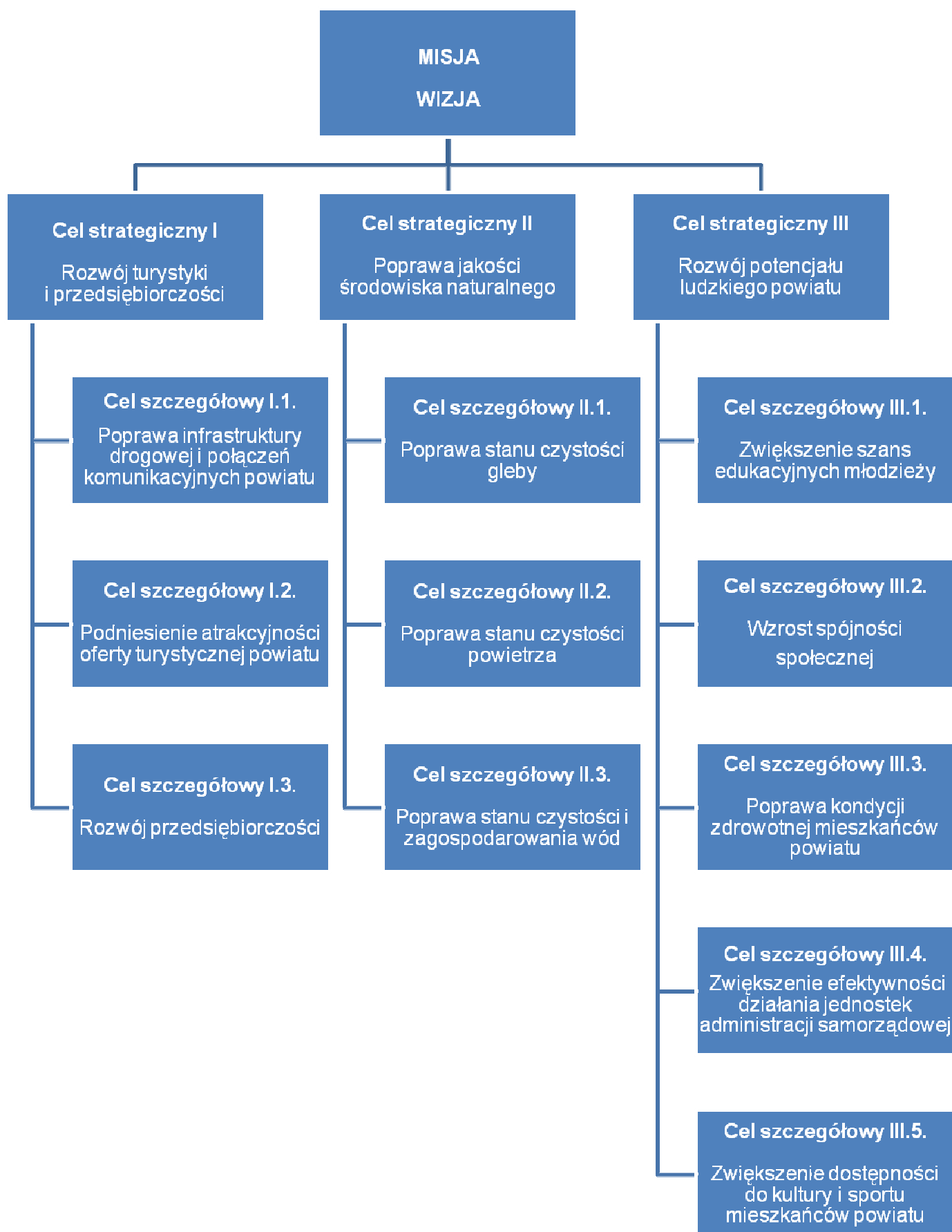
Cel III: Rozwój potencjału ludzkiego powiatu

Cel szczegółowy	Nazwa programu operacyjnego	Działania w ramach programów operacyjnych
<p>Cel szczegółowy III.1. Zwiększenie szans edukacyjnych młodzieży</p>	<p>Program operacyjny 1: Dostosowanie oferty edukacyjnej do potrzeb rynku pracy</p>	<p>1. "Twój zawód - Twoja przyszłość I" w Zespole Szkół Technicznych i Licealnych - wzrost atrakcyjności i elastyczności kształcenia zawodowego oraz dopasowanie go do potrzeb pracodawców poprzez realizację zajęć zawodowych oraz doposażenie sal do praktycznej nauki zawodu/labolatoriów dydaktycznych, a także podniesienie poziomu nauczania poprzez realizację zajęć wyrównawczych i pozalekcyjnych (w tym zawodowych), brokering edukacyjny, staże/praktyki, zajęcia wyrównawcze i pozalekcyjne (w tym zawodowe), kursy certyfikowane, współpraca z uczelniami wyższymi, kursy dla nauczycieli przedmiotów zawodowych</p> <p>2. "Modernizacja kształcenia zawodowego w ZS SILESIA w Czechowicach-Dziedzicach I" - wzrost atrakcyjności i elastyczności kształcenia zawodowego oraz dopasowanie go do potrzeb pracodawców poprzez realizację zajęć zawodowych oraz doposażenie sal do praktycznej nauki zawodu/labolatoriów dydaktycznych, a także podniesienie poziomu nauczania poprzez realizację zajęć wyrównawczych i pozalekcyjnych (w tym zawodowych), brokering edukacyjny, staże/praktyki, zajęcia wyrównawcze i pozalekcyjne (w tym zawodowe), kursy certyfikowane, współpraca z uczelniami wyższymi, kursy dla nauczycieli przedmiotów zawodowych</p> <p>3. "Równe szanse - modernizacja procesu kształcenia zawodowego w Szkole Specjalnej w Czechowicach-Dziedzicach - I" - wzrost atrakcyjności i elastyczności kształcenia zawodowego oraz dopasowanie go do potrzeb pracodawców poprzez realizację zajęć zawodowych oraz doposażenie sal do praktycznej nauki zawodu/labolatoriów dydaktycznych, a także podniesienie poziomu nauczania poprzez realizację zajęć wyrównawczych i pozalekcyjnych (w tym zawodowych), staże/praktyki, zajęcia wyrównawcze i pozalekcyjne (w tym zawodowe), kursy dla nauczycieli przedmiotów zawodowych</p> <p>4. Powołanie, w ramach Powiatowej Poradni Psychologiczno - Pedagogicznej w Czechowicach-Dziedzicach zespołu orzekającego, wydającego orzeczenia i opinie dla dzieci niewidomych i słabo widzących, niesłyszących i słabo słyszących oraz dla dzieci z autyzmem.</p> <p>5. Współpraca z instytucjami w kraju (zakłady pracy, uczelnie itp.) oraz za granicą w zakresie realizacji praktycznej nauki zawodu oraz wymiany młodzieży.</p>

	<p>Program operacyjny 2: Poprawa jakości oraz dostępności do infrastruktury edukacyjnej</p>	<p>1. "Twój zawód - Twoja przyszłość II" w Zespole Szkół Technicznych i Licealnych - wzrost atrakcyjności i elastyczności kształcenia zawodowego oraz dopasowanie go do potrzeb pracodawców poprzez budowę warsztatów szkolnych, przebudowę (w tym ewentualne remonty) laboratoriów dydaktycznych wraz z ich wyposażeniem</p> <p>2. "Modernizacja kształcenia zawodowego w ZS SILESIA w Czechowicach-Dziedzicach II" - wzrost atrakcyjności i elastyczności kształcenia zawodowego oraz dopasowanie go do potrzeb pracodawców poprzez budowę warsztatów szkolnych, przebudowę (w tym ewentualne remonty) laboratoriów dydaktycznych i sal praktycznej nauki zawodu wraz z ich wyposażeniem</p> <p>3. "Równe szanse - modernizacja procesu kształcenia zawodowego w Szkole Specjalnej w Czechowicach-Dziedzicach II" - wyrównywanie szans edukacyjnych uczniów ze specjalnymi potrzebami budowę warsztatów szkolnych przystosowanych do potrzeb osób niepełnosprawnych wraz z ich wyposażeniem</p> <p>4. Budowa szkoły specjalnej.</p>
<p>Cel szczegółowy III.2. Wzrost spójności społecznej</p>	<p>Program operacyjny 1: Podejmowanie przedsięwzięć na rzecz wspierania rodzin i dzieci znajdujących się w trudnej sytuacji życiowej w tym przedsięwzięć na rzecz osób z niepełnosprawnością</p>	<p>1. Wspieranie działań mających na celu usprawnienie, przywrócenie chorych do sprawności psychicznej oraz w miarę możliwości samodzielnej egzystencji i integracji społecznej.</p> <p>2. Realizowanie projektów o charakterze profilaktycznym, a także łagodzących efekty negatywnych zjawisk, ze szczególnym uwzględnieniem ubóstwa, braku pracy, uzależnień i przemocy oraz projektów wyrównujących szanse wychowawcze i rozwojowe dzieci i młodzieży</p> <p>3. Realizowanie projektów zwiększających obecność osób niepełnosprawnych w życiu publicznym oraz przedsięwzięć sprzyjających zachowaniu przez osoby niepełnosprawne samodzielności i niezależności</p> <p>4. Organizowanie współpracy ze środowiskami zewnętrznymi, w tym w szczególności z obszaru ekonomii społecznej w zakresie działań na rzecz włączania osób, rodzin i grup do życia społecznego</p> <p>5. Wspieranie doskonalenia zawodowego pracowników działających w systemie wsparcia rodzin i dzieci</p> <p>6. Integrowanie grup zawodowych współpracujących w zakresie szeroko rozumianego systemu wsparcia rodzin i dzieci</p>
	<p>Program operacyjny 2: Dostosowanie infrastruktury społecznej do faktycznych potrzeb mieszkańców powiatu bielskiego</p>	<p>1. Przekształcenie Ośrodka Pomocy Dziecku i Rodzinie w Czechowicach-Dziedzicach z placówki opiekuńczo-wychowawczej 30. osobowej w 14. osobową.</p> <p>2. Rozwój i modernizacja bazy materialnej i organizacyjnej usług terapeutycznych, o charakterze opiekuńczym, a także z zakresu poradnictwa, w tym specjalistycznego i konsultacji.</p>

Cel szczegółowy III.3. Poprawa kondycji zdrowotnej mieszkańców powiatu	Program operacyjny 1: Podniesienie dostępności i jakości usług medycznych	1. Wspieranie działań w zakresie poprawy infrastruktury placówek ochrony zdrowia poprzez ich rozbudowę i modernizację oraz doposażenie w sprzęt i aparaturę medyczną w celu dostosowania do wymogów prawa 2. Wspieranie działań mających na celu podniesienie jakości obsługi pacjentów z wykorzystaniem nowych technologii informacyjno-komunikacyjnych 3. Wspieranie działań mających na celu dostosowanie udzielanych świadczeń zdrowotnych do zmieniających się potrzeb mieszkańców, ze szczególnym uwzględnieniem potrzeb dzieci i starzejącego się społeczeństwa.
	Program operacyjny 2: Rozwój profilaktyki zdrowotnej oraz promocji zdrowia i aktywnego trybu życia z uwzględnieniem zmian demograficznych	1. Wspieranie i realizacja programów profilaktycznych ukierunkowanych na zmniejszenie zachorowalności na choroby cywilizacyjne 2. Wspieranie i podejmowanie realizacji projektów edukacyjnych, szkoleń i akcji promocyjnych na rzecz zdrowego stylu życia oraz regularnego korzystania z badań profilaktycznych 3. Integrowanie społeczności lokalnej do podejmowania działań aktywizujących jej odpowiedzialność za własne zdrowie i innych
Cel szczegółowy III.4. Zwiększenie efektywności działania jednostek administracji samorządowej	Program operacyjny 1: Poprawa jakości zarządzania w Starostwie Powiatowym i jednostkach organizacyjnych	1. Wdrożenie systemu kontroli zarządczej w Powiecie Bielskim przy wykorzystaniu dobrych praktyk wynikających ze stosowania systemów zarządzania 2. Rozwój systemu zarządzania Starostwa Powiatowego poprzez doskonalenie zarządzania procesami i dokumentacją
	Program operacyjny 2: Podniesienie jakości usług świadczonych na rzecz mieszkańców	1. Realizowanie projektów podnoszących jakość i ilość danych przestrzennych gromadzonych i udostępnianych przez Starostwo Powiatowe w Bielsku-Białej, w tym danych z zakresu geodezji, gospodarki nieruchomościami, planowania przestrzennego, drogownictwa, turystyki, bezpieczeństwa publicznego 2. Realizowanie projektów zwiększających ilość usług świadczonych drogą elektroniczną na rzecz mieszkańców i przedsiębiorców.
Cel szczegółowy III.5. Zwiększenie dostępności do kultury i sportu mieszkańców powiatu	Program operacyjny 1: Prowadzenie edukacji kulturalnej społeczeństwa	1. Organizacja i współorganizacja imprez kulturalnych 2. Wspieranie działalności bibliotek i innych form upowszechniania czytelnictwa
	Program operacyjny 2: Upowszechnianie i rozwój kultury fizycznej i sportu	1. Organizacja i współorganizacja imprez sportowych 2. Szkolenie dzieci i młodzieży w różnych dyscyplinach sportowych

Rysunek 6. Cele główne i cele szczegółowe Strategii



4. Potencjalne źródła finansowania realizacji strategii

Największe znaczenie w realizacji strategii będą miały środki przekazywane w ramach polityki spójności Unii Europejskiej w okresie programowania 2013 – 2020, zarówno w ramach Regionalnego Programu Operacyjnego Województwa Śląskiego, Programów Transgranicznych jak i w ramach programów ogólnopolskich.

Potencjalnymi źródłami finansowania realizacji celów Strategii od roku 2020 są:

- Środki Unii Europejskiej tj. w szczególności środki funduszy strukturalnych, środków przeznaczonych na realizację Wspólnej Polityki Rolnej oraz programów wspólnotowych,
- publiczne środki krajowe tj. budżetu państwa oraz państwowych funduszy celowych, środki budżetów jednostek samorządu terytorialnego oraz inne środki jednostek oraz form organizacyjno-prawnych sektora finansów publicznych,
- inna publiczna pomoc zagraniczna, w szczególności w ramach Mechanizmu Finansowego Europejskiego Obszaru Gospodarczego, Norweskiego Mechanizmu Finansowego oraz Szwajcarsko – Polskiego Programu Współpracy,
- wkład własny beneficjentów pomocy obejmujący również kredyty i pożyczki, także poręczone lub gwarantowane przez uprawnione podmioty do udzielania poręczeń lub gwarancji.

5. Spójność z europejskimi, krajowymi i regionalnymi dokumentami strategicznymi

W rozdziale przedstawiono powiązania z obowiązującymi lub aktualnie tworzonymi dokumentami strategicznymi, zawierającymi cele dotyczące rozwoju Unii Europejskiej, Polski, województwa śląskiego oraz Subregionu Południowego³. Zgodnie z treścią Traktatu Lizbońskiego szczególnie istotnymi wymiarami związanymi z programowaniem jest wspieranie trwałego wzrostu gospodarczego i społecznego, co uwzględniono w poniższej analizie.

Spójność z dokumentami Unii Europejskiej

Pakiet legislacyjny polityki spójności na lata 2014-2020

Pakiet legislacyjny obejmuje szczegółowe regulacje odnoszące się do wszystkich funduszy Wspólnych Ram Strategicznych, w tym Europejskiego Funduszu Rozwoju Regionalnego oraz Europejskiego Funduszu Społecznego i wyznacza misję i cele polityki spójności. Komisja Europejska zaproponowała 11 strategicznych celów tematycznych, które są ściśle związane ze strategią „Europa 2020”.

Zgodnie z przyjętą zasadą programowania, Strategia Rozwoju Powiatu Bielskiego została oparta na celach wynikających z dokumentów programowych, dlatego cele strategiczne Strategii znajdują odzwierciedlenie w priorytetowych celach Unii Europejskiej takich jak:

- I. Wspieranie badań naukowych, rozwoju technologicznego i innowacji.
- II. Zwiększenie dostępności, stopnia wykorzystania i jakości technologii informacyjno-komunikacyjnych.
- IV. Wspieranie przejścia na gospodarkę niskoemisyjną we wszystkich sektorach.
- V. Promowanie dostosowania do zmiany klimatu, zapobiegania ryzyku i zarządzania ryzykiem.
- VI. Ochrona środowiska naturalnego i wspieranie efektywności wykorzystywania zasobów.
- VII. Promowanie zrównoważonego transportu i usuwanie niedoborów przepustowości w działaniu najważniejszych infrastruktur sieciowych.
- IX. Wspieranie włączenia społecznego i walka z ubóstwem.
- X. Inwestowanie w edukację, umiejętności i uczenie się przez całe życie.
- XI. Wzmacnianie potencjału instytucjonalnego i skuteczności administracji publicznej.

Strategia Europa 2020 - Strategia na rzecz inteligentnego i zrównoważonego rozwoju sprzyjającego włączeniu społecznemu

Strategia Europa 2020 jest dokumentem określającym podstawowe założenia polityki rozwoju Unii Europejskiej. Wyznacza ona trzy priorytety, które powinny być realizowane zarówno na szczeblu krajowym jak i Unii Europejskiej. Są one następujące:

- **Priorytet I.** Rozwój inteligentny (zwiększenie roli wiedzy, innowacji, edukacji i społeczeństwa cyfrowego).

³ por. Strategia Rozwoju Subregionu Południowego 2014-2020 (projekt), s. 42 i nast.

- **Priorytet II.** Rozwój zrównoważony (produkcja efektywniej wykorzystująca zasoby, przy jednoczesnym zwiększeniu konkurencyjności).
- **Priorytet III.** Rozwój sprzyjający włączeniu społecznemu (zwiększenie aktywności zawodowej, podnoszenie kwalifikacji i walka z ubóstwem).

Efektem realizacji priorytetów określonych w Strategii Europa 2020 powinno być osiągnięcie pięciu celów:

- wzrostu wydatków na działalność B+R,
- wzrostu wskaźnika zatrudnienia,
- wzrostu udziału osób z wyższym wykształceniem w społeczeństwie oraz zmniejszeniu odsetka osób wcześniej kończących naukę,
- ograniczenia emisji CO₂ i osiągnięcia celów 20/20/20 w zakresie klimatu i energii,
- ograniczenia liczby osób żyjących w ubóstwie.

Cele wskazane w Strategii rozwoju powiatu bielskiego wykazują pełną zgodność z celami Strategii Europa 2020, przyczyniają się one wprost do zwiększenia spójności gospodarczej, społecznej i terytorialnej, postawionymi w przywołanej Strategii.

Należy także zauważyć, że wizja określona dla Strategii rozwoju powiatu bielskiego wpisuje się w zasadę zrównoważonego rozwoju, przyczyniając się do aktywizacji ekonomicznej i społecznej obszaru przy jednoczesnym racjonalnym korzystaniu z zasobów naturalnych i przyrodniczych.

Spójność z krajowymi dokumentami strategicznymi

Projekt Umowy Partnerstwa (z dnia 7 czerwca 2013 r.)

Umowa partnerstwa określa kierunki interwencji trzech narzędzi realizacji polityki spójności w Polsce, tj. polityki spójności, polityki rozwoju obszarów wiejskich oraz polityki rybacko-morskiej. Umowa Partnerstwa określa strategiczne inwestycje, ramy osiągania rezultatów, determinuje powiązania między celami tematycznymi a rezultatami do osiągnięcia oraz wskazuje docelowe wartości wskaźników.

Umowa Partnerstwa jest głównym dokumentem strategicznym na poziomie krajowym, określającym zakres i sposób interwencji funduszy europejskich w nowym okresie programowania 2014-2020. Odnosi się do takich kwestii, jak:

- zakres wsparcia ze środków europejskich w wybranych obszarach tematycznych;
- liczba i zakres programów operacyjnych;
- sposób podziału interwencji pomiędzy programy krajowe i regionalne;
- zarys systemu wdrażania;
- sposób uzupełniania się interwencji finansowych z polityki spójności, wspólnej polityki rolnej oraz wspólnej polityki rybackiej.

Główne cele i kierunki rozwojowe, system zarządzania, monitoringu oraz źródła finansowania wpisują się w schemat opisany w projekcie Umowy Partnerskiej. Ponadto, zgodnie z innowacyjnym podejściem do terytorialnego wymiaru polityki wskazanym w Umowie Partnerstwa, Strategia zakłada realizację wspólnych przedsięwzięć celem wzmocnienia współpracy między powiatem i położonym na jego terenie gminami oraz rozbudowę powiązań funkcjonalnych między miastem, a jego otoczeniem. Dzięki identyfikacji wspólnych celów i kierunków rozwoju, osiągnięty zostanie tzw. efekt synergii – działania zintegrowane, podejmowane wspólnie będą miały większy wpływ na rozwój społeczno-gospodarczy subregionu, niż gdyby działania były podejmowane przez poszczególne powiaty i gminy osobno.

Strategia Rozwoju Kraju 2020

Celem rozwojowym kraju wskazanym w Strategii Rozwoju Kraju 2020 jest wzmocnienie i wykorzystanie gospodarczych, społecznych i instytucjonalnych potencjałów zapewniających szybszy i zrównoważony rozwój kraju oraz poprawę jakości życia ludności.

Wizja zawarta w Strategii rozwoju powiatu bielskiego, tj.

Powiat bielski to miejsce zwracające uwagę każdego, kto udaje się z centralnej Polski w kierunku Wiednia, czy Bratysławy. W całym powiecie zwraca uwagę szczególna czystość. Nic dziwnego, bo kolorowe pojemniki na różne rodzaje odpadów przy każdym parkingu, pensjonacie, czy hotelu, a także po prostu - przy prawie każdym domu, przypominają o trosce o środowisko.

Warto skręcić na chwilę znakomitą, szeroką trasą w stronę Szczyrku, jednego z „czterech beskidzkich diamentów”, aby nabrać przekonania, że koniecznie trzeba tu wrócić w czasie urlopu.

Na tych, którzy zdecydują się na przyjazd, czeka wielka ilość miejscowych atrakcji. W tutejszych lasach (jednych z najciekawszych w województwie) można trafić na nieprzebrane bogactwo runa leśnego, orzechów borówek i ziół. Turyści z połowy Europy decydują się przyjeżdżać tu i płacić za możliwość samodzielnego zbierania tych darów beskidzkiej przyrody. W każdy weekend do wyboru jest też sporo atrakcji w postaci najróżniejszych imprez: od zupełnie małych, ściśle lokalnych, aż do słynnego Światowego Przeglądu Folkloru Górskiego.

Na tym terenie bez większego kłopotu można porozumieć się po angielsku, niemiecku i rosyjsku. Każdy może spotkać też gościnnych właścicieli gospodarstw agroturystycznych, uprzejmą i zawsze fachową obsługę pensjonatów, interesujących rozmówców i przewodników po atrakcjach terenu. Na gości czekają atrakcje kulinarne - regionalne potrawy i trunki. Na każdej stacji benzynowej można wypytać o noclegi, warto odwiedzenia restauracje, czy otrzymać „Informator powiatowy”.

Rola i pozycja w regionie śląskim samego powiatu bielskiego (podobnie zresztą, jak całego Podbeskidzia) jest szczególna.

Z perspektywy turysty odwiedzającego ten teren zwraca uwagę oczytanie rozmówców, ich otwartość na świat i przyjazne nastawienie do przybyszów. Podobne, pełne pochwał, opinie można też usłyszeć od mieszkańców zaprzyjaźnionych z powiatem bielskim regionów w Niemczech, Francji i Węgrzech.

Współpraca międzynarodowa miejscowych przedsiębiorców kwitnie i to nie tylko w wiodącej branży turystycznej. Przedsiębiorczość, to druga - oprócz znakomitych walorów turystycznych - wizytówka tego terenu. Nawet w stosunkowo niewielkiej w porównaniu ze średnią europejską, strefie ubóstwa

widać ducha przedsiębiorczości: samopomoc i kontrakty z licznymi organizacjami non profit zabezpieczają potrzeby w tej dziedzinie.

w pełni wpisuje się w ten cel, akcentując z jednej strony wykorzystanie potencjału gospodarczego (także dla rozwoju turystyki), społecznego i instytucjonalnego przy jednoczesnym poszanowaniu środowiska naturalnego, z drugiej zaś prowadząc do stworzenia narzędzi dla trwałego i stabilnego wzrostu, służącego poprawie warunków życia na terenie powiatu bielskiego.

Jednocześnie cele strategiczne Strategii rozwoju powiatu bielskiego wpisują się w postulaty Strategii Rozwoju Kraju, tj.:

1. Sprawne i efektywne państwo,
2. Konkurencyjna gospodarka,
3. Spójność społeczna i terytorialna.

Koncepcja Przestrzennego Zagospodarowania Kraju 2030

Koncepcja Przestrzennego Zagospodarowania Kraju jest dokumentem strategicznym określającym sposób kształtowania ładu przestrzennego oraz zasady związane z rozwojem, przyjmując przestrzeń jako płaszczyznę odniesienia w programowaniu działań rozwojowych.

Jako główny cel Koncepcji Przestrzennego Zagospodarowania Kraju 2030 określono Efektywne wykorzystanie przestrzeni kraju i jej terytorialnie zróżnicowanych potencjałów rozwojowych dla osiągnięcia ogólnych celów rozwojowych - konkurencyjności, zwiększenia zatrudnienia, sprawności funkcjonowania państwa oraz spójności w wymiarze społecznym, gospodarczym i terytorialnym w długim okresie.

Strategia rozwoju powiatu bielskiego wpisuje się w ten cel, uwzględniając zróżnicowane potencjały rozwojowe gmin tworzących powiat – w jego północnej części potencjałów związanych z rozwojem przemysłu, w południowej związanych z rozwojem usług turystycznych bazujących na posiadanych zasobach przyrodniczych, zaś w gminach Porąbka i Jasienica także w obszarze rolnictwa. Jednocześnie strategia w określonej przez siebie wizji rozwoju uwzględnia zrównoważone zarządzanie zasobami przyrodniczymi, stanowiącymi jeden z najważniejszych zasobów rozwojowych powiatu bielskiego.

Krajowa Strategia Rozwoju Regionalnego 2010-2020: Regiony, Miasta, Obszary Wiejskie

Strategia ta określa prowadzenie polityki rozwoju społeczno-gospodarczego kraju na poziomie regionalnym (wojewódzkim), wskazując cele i priorytety związane z rozwojem regionalnym w wymiarze terytorialnym, określając nową rolę regionów oraz zasady prowadzenia polityki regionalnej i jej instrumenty.

Celem strategicznym dla prowadzenia polityki regionalnej jest *Efektywne wykorzystanie specyficznych regionalnych oraz terytorialnych potencjałów rozwojowych dla osiągnięcia celów rozwoju kraju – wzrostu, zatrudnienia i spójności w horyzoncie długookresowym.*

Jednocześnie Krajowa Strategia Rozwoju Regionalnego postuluje trzy cele polityki regionalnej do 2020 roku. Są one następujące:

1. Wspomaganie wzrostu konkurencyjności regionów („konkurencyjność”).

2. Budowanie spójności terytorialnej i przeciwdziałanie marginalizacji obszarów problemowych („spójność”).

3. Tworzenie warunków dla skutecznej, efektywnej i partnerskiej realizacji działań rozwojowych ukierunkowanych terytorialnie („sprawność”).

Cele Strategii rozwoju powiatu bielskiego wpisują się we wszystkie trzy przytoczone cele Krajowej Strategii Rozwoju Regionalnego – prowadzą one bowiem do zwiększenia konkurencyjności powiatu przy wykorzystaniu posiadanych przez niego zasobów, jednocześnie wpływają na zwiększenie spójności terytorialnej w układzie regionalnym i krajowym, w szczególności zapewniając możliwości trwałego rozwoju ekonomicznego na terenach marginalizowanych. Warto także zauważyć, że zarówno przygotowanie jak i realizacja postulatów Strategii rozwoju powiatu bielskiego odbywała się w partnerstwie z jednostkami niższego rzędu (gminami) położonymi na terenie powiatu, uwzględnia ona ich postulaty, ale także działania wykraczające poza interesy jednej gminy, realizowane wspólnie na rzecz rozwoju ekonomicznego i społecznego powiatu i w konsekwencji poprawy warunków życia na tym terenie.

Spójność z regionalnymi dokumentami strategicznymi

Strategia Rozwoju Województwa Śląskiego „Śląskie 2020” (projekt)

Strategia ta określa wizję rozwoju, cele oraz sposoby ich osiągnięcia w perspektywie 2020 roku. Dla realizacji postulatów Strategii zaplanowano podejmowanie interwencji w ramach 4 obszarów priorytetowych:

- **Obszar priorytetowy A. Nowa gospodarka** - Województwo śląskie regionem nowej gospodarki rozwijającej się w oparciu o innowacyjność i kreatywność.
- **Obszar priorytetowy B. Szanse rozwojowe mieszkańców** - województwo śląskie regionem o wysokiej jakości życia opierającej się na powszechnej dostępności do usług publicznych o wysokim standardzie.
- **Obszar priorytetowy C. Przestrzeń** - województwo śląskie regionem atrakcyjnej i funkcjonalnej przestrzeni.
- **Obszar priorytetowy D. Relacje z otoczeniem** - województwo śląskie regionem otwartym będącym istotnym partnerem rozwoju Europy.

Strategia rozwoju powiatu bielskiego postuluje realizację działań przyczyniających się do:

- **rozwoju turystyki i przedsiębiorczości w powiecie** poprzez poprawę infrastruktury drogowej i połączeń komunikacyjnych powiatu, podniesienie atrakcyjności oferty turystycznej powiatu oraz rozwój przedsiębiorczości.
- **poprawy jakości środowiska naturalnego** poprzez poprawę stanu czystości gleby, powietrza oraz czystości i zagospodarowania wód,
- **rozwoju potencjału ludzkiego powiatu** poprzez zwiększenie szans edukacyjnych młodzieży, wzrost spójności społecznej, poprawę kondycji zdrowotnej mieszkańców powiatu, zwiększenie efektywności działania jednostek administracji samorządowej oraz zwiększenie dostępności do kultury i sportu mieszkańców powiatu,

umożliwiając tym samym osiągnięcie postulatów zawartych w obszarach priorytetowych Strategii Rozwoju Województwa Śląskiego „Śląskie 2020”.

Powiązania pomiędzy obszarami priorytetowymi obu strategii obrazuje zestawienie znajdujące się poniżej.

Tabela 28 Powiązania pomiędzy priorytetami Strategii Rozwoju powiatu bielskiego i Strategii Rozwoju Województwa Śląskiego „Śląskie 2020”

	Cel strategiczny I: Rozwój turystyki i przedsiębiorczości w powiecie	Cel strategiczny II: Poprawa jakości środowiska naturalnego	Cel strategiczny III: Rozwój potencjału ludzkiego powiatu
Obszar priorytetowy A. Nowa gospodarka Województwo śląskie regionem nowej gospodarki rozwijającej się w oparciu o innowacyjność i kreatywność.	X		
Obszar priorytetowy B. Szanse rozwojowe mieszkańców Województwo śląskie regionem o wysokiej jakości życia opierającej się na powszechnej dostępności do usług publicznych o wysokim standardzie.	X		X
Obszar priorytetowy C. Przestrzeń Województwo śląskie regionem atrakcyjnej i funkcjonalnej przestrzeni.		X	
Obszar priorytetowy D. Relacje z otoczeniem Województwo śląskie regionem otwartym będącym istotnym partnerem rozwoju Europy	X		X

Opracowanie własne na podstawie Strategii Rozwoju Województwa Śląskiego „Śląskie 2020”

Regionalny Program Operacyjny Województwa Śląskiego 2014-2020 (projekt)

Program stanowi narzędzie realizacji polityki regionalnej, mającej przyczyniać się do osiągnięcia celów zawartych w Strategii Rozwoju Kraju, Krajowej Strategii Rozwoju Regionalnego 2010-2020: Regiony, Miasta, Obszary Wiejskie oraz Strategii Rozwoju Województwa Śląskiego „Śląskie 2020”.

Celem Programu jest *wzrost konkurencyjności i poprawa spójności społecznej, gospodarczej i przestrzennej poprzez inteligentne wykorzystanie endogenicznych potencjałów regionu.*

W ramach Programu określono 16 priorytetów tematycznych i horyzontalnych, odnoszących się do realizacji jego celów szczegółowych. Program zakłada oparcie wymiaru terytorialnego o obszary funkcjonalne subregionów i zwiększenie zaangażowania samorządów terytorialnych w zarządzaniu środkami strukturalnymi UE, przewiduje działania w formie Zintegrowanych Inwestycji Terytorialnych, na rzecz wdrażania przedsięwzięć realizujących wspólną wizję rozwojową. Jednocześnie z punktu widzenia Strategii rozwoju powiatu bielskiego Regionalny Program Operacyjny Województwa Śląskiego 2014-2020 stanowi jedno z najważniejszych narzędzi finansowania działań przyczyniających się do osiągnięcia jej celów. Szczegółowe powiązania pomiędzy oboma dokumentami przedstawiono w zestawieniu znajdującym się na kolejnej stronie, wskazując jedynie te priorytety Programu, które będą realizowane przez Strategię.

Tabela 29 Powiązania pomiędzy priorytetami Strategii Rozwoju powiatu bielskiego i Regionalnym Programem Operacyjnym Województwa Śląskiego 2014-2020

	Cel strategiczny I: Rozwój turystyki i przedsiębiorczości w powiecie	Cel strategiczny II: Poprawa jakości środowiska naturalnego	Cel strategiczny III: Rozwój potencjału ludzkiego powiatu
I. Nowoczesna gospodarka	X		
II. Cyfrowe Śląskie	X		X
III. Wzmocnienie konkurencyjności MŚP	X		
IV. Efektywność energetyczna, OZE i gospodarka niskoemisyjna		X	
V. Ochrona środowiska naturalnego i efektywne wykorzystanie zasobów		X	
VI. Transport	X		
VII. Regionalny rynek pracy	X		X
VIII. Regionalne kadry gospodarki opartej na wiedzy			X
IX. Włączenie społeczne			X
XI. Wzmocnienie potencjału edukacyjnego regionu			X
XII. Infrastruktura edukacyjna			X
XIII. Kapitał na start	X		X

Opracowanie własne na podstawie Strategii Regionalnego Programu Operacyjnego Województwa Śląskiego 2014-2020 (projekt)

Strategia Rozwoju Subregionu Południowego na lata 2014-2020 (projekt)

Strategia Rozwoju Subregionu Południowego Województwa Śląskiego na lata 2014-2020 jest odpowiedzią na potrzeby rozwojowe środowisk subregionalnych oraz wyzwaniem w zakresie mobilizacji różnych podmiotów lokalnych i regionalnych na rzecz osiągania wspólnych celów rozwojowych.

Strategia wyznacza cele rozwojowe dla subregionu, identyfikując jego specjalizacje terytorialne.

Wizja rozwoju określona w dokumencie jest następująca *Subregion południowy obszarem zrównoważonego i trwałego rozwoju, stwarzającym mieszkańcom korzystne warunki życia w oparciu o dostęp do usług publicznych o wysokim standardzie oraz dostęp do dobrze rozwiniętej infrastruktury technicznej. Subregion aktywny społecznie i gospodarczo, wykorzystujący swoje naturalne walory przyrodnicze celem ugruntowania specjalizacji turystycznej subregionu na tle województwa, kraju oraz Europy.*

Jednocześnie Strategia określa cztery priorytety rozwojowe, umożliwiające osiągnięcie wizji rozwoju, tj.

Priorytet 1. Nowoczesna gospodarka – Subregion południowy regionem innowacji i nowoczesnej gospodarki,

Priorytet 2. Rozwój kompetencji, wykształcenia i postaw obywatelskich – Poprawa spójności społecznej Subregionu południowego,

Priorytet 3. Rozwój infrastruktury usług dla zrównoważonego rozwoju - Subregion południowy regionem nowoczesnej infrastruktury zapewniającej dogodne warunki życia dla mieszkańców i wzrost gospodarczy,

Priorytet 4. Współpraca i wizerunek zewnętrzny - Subregion południowy regionem otwartym na współpracę, będącym istotnym partnerem w rozwoju województwa.

Szczegółowe powiązania pomiędzy oboma dokumentami przedstawiono w zestawieniu znajdującym się poniżej.

Tabela 30 Powiązania pomiędzy priorytetami Strategii Rozwoju powiatu bielskiego i Strategią Rozwoju Subregionu Południowego na lata 2014-2020 (projekt)

	Cel strategiczny I: Rozwój turystyki i przedsiębiorczości w powiecie	Cel strategiczny II: Poprawa jakości środowiska naturalnego	Cel strategiczny III: Rozwój potencjału ludzkiego powiatu
Priorytet 1. Nowoczesna gospodarka – Subregion południowy regionem innowacji i nowoczesnej gospodarki	X		
Priorytet 2. Rozwój kompetencji, wykształcenia i postaw obywatelskich – Poprawa spójności społecznej Subregionu południowego			X
Priorytet 3. Rozwój infrastruktury usług dla zrównoważonego rozwoju - Subregion południowy regionem nowoczesnej infrastruktury zapewniającej dogodne warunki życia dla mieszkańców i wzrost gospodarczy	X	X	X
Priorytet 4. Współpraca i wizerunek zewnętrzny - Subregion południowy regionem otwartym na współpracę, będącym istotnym partnerem w rozwoju województwa	X	X	X

Opracowanie własne na podstawie Strategii Rozwoju Subregionu Południowego na lata 2014-2020 (projekt)

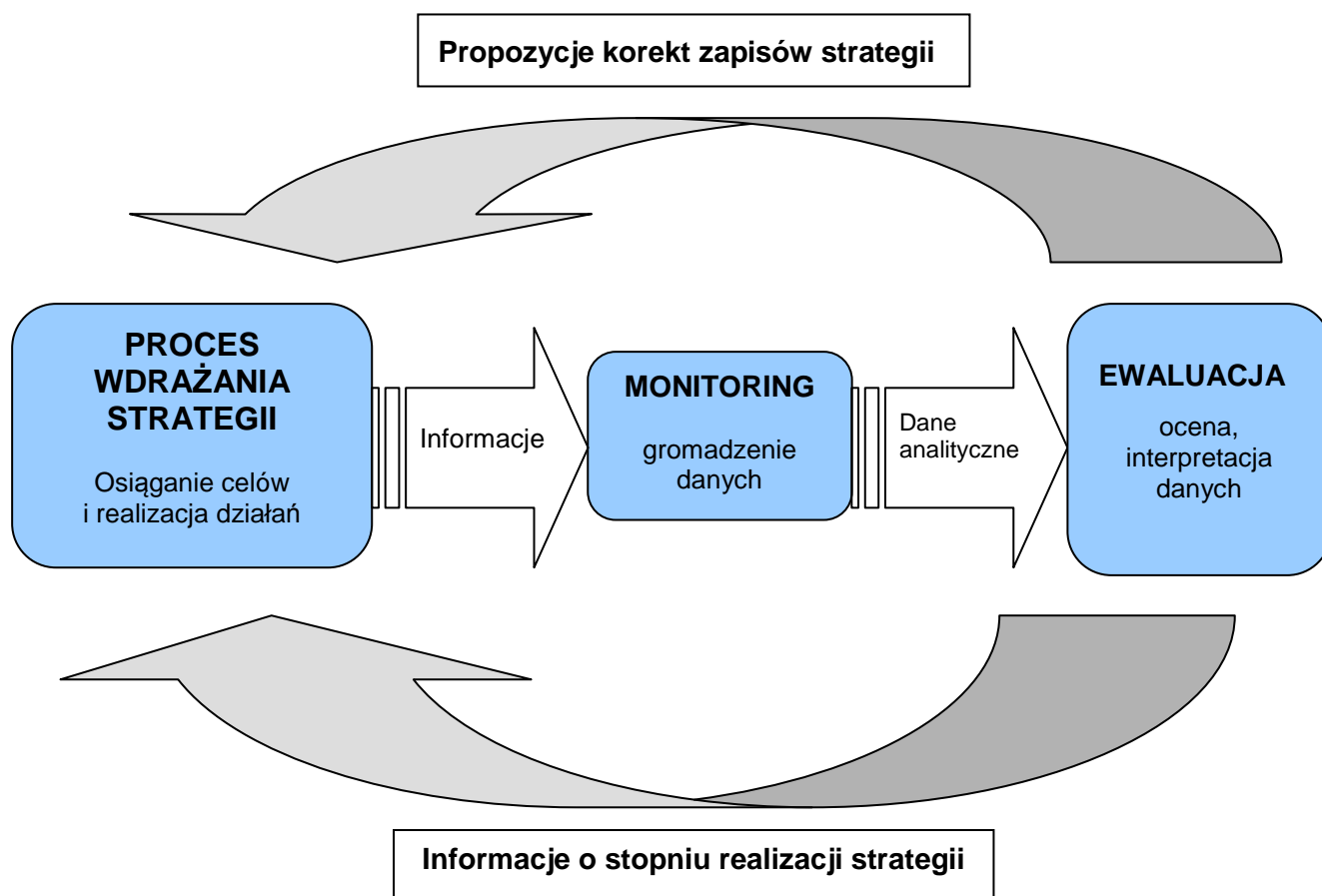
6. Wdrażanie i monitorowanie strategii

W celu osiągnięcia wytyczonych w strategii celów, należy systematycznie gromadzić informacje o efektach ich realizacji i skuteczności zastosowanych instrumentów. Należy, zatem stworzyć:

- skuteczny system zbierania i selekcjonowania informacji zwany systemem monitoringu
- system oceny i interpretacji zgromadzonych danych - system ewaluacji

Raporty monitoringowe będą stanowiły narzędzie wspomagające podejmowanie decyzji przez Zarząd Powiatu w sprawach związanych z realizacją strategii.

Wykres 7 Funkcjonowanie systemu wdrażania strategii



Skuteczny system realizacji Strategii Rozwoju Powiatu Bielskiego zależeć będzie od jakości i ilości informacji, której kształt wynika z zastosowanego systemu monitoringu i ewaluacji.

Monitoring Strategii prowadzony będzie przez cały okres jej obowiązywania. Dane w ramach systemu monitoringu będą zbierane na bieżąco i analizowane w okresach półrocznych (na zakończenie II i IV kwartału każdego roku realizacji strategii). Pierwszy raport monitoringowy sporządzony zostanie po pełnym roku kalendarzowym od chwili przyjęcia Strategii (do końca I półrocza każdego roku realizacji strategii). Ostatnim okresem raportowania będzie ostatni rok obowiązywania Strategii.

Raporty monitoringowe będą stanowiły ponadto podstawę do wszelkich prac aktualizujących dokumenty strategii rozwoju powiatu, w tym także przedłużających okres obowiązywania strategii na kolejne lata. W razie wydłużenia obowiązywania strategii analogicznemu wydłużeniu ulegnie okres sporządzania raportów monitoringowych.

Dla wsparcia systemu monitoringu realizacji strategii określono wskaźniki, umożliwiające monitorowanie realizacji działań zaplanowanych w ramach strategii. Tam gdzie było to możliwe, wskaźniki ujednolicono zgodnie z systemem monitorowania realizacji Regionalnego Programu Operacyjnego Województwa Śląskiego 2014-2020, stanowiącego podstawowe źródło finansowania realizacji działań przewidzianych do realizacji.

Poniżej przedstawiono zestawienie wskaźników służących monitorowaniu Strategii.

Tabela 31 Wskaźniki realizacji Strategii rozwoju powiatu bielskiego do 2020 r.

Cel szczegółowy	Nazwa programu operacyjnego	Wskaźnik
Cel szczegółowy I.1. Poprawa infrastruktury drogowej i połączeń komunikacyjnych powiatu	Program operacyjny 1: Rozwój i poprawa standardu sieci dróg powiatowych	I.1.1.1 Ilość środków finansowych wydatkowanych na utrzymanie dróg w danym roku [zł] I.1.1.2 Całkowita długość przebudowanych lub zmodernizowanych dróg [km]
	Program operacyjny 2: Wsparcie rozwoju zintegrowanego systemu zarządzania transportem publicznym	I.1.2.1 Liczba zakupionych/zmodernizowanych jednostek taboru komunikacji miejskiej [szt.]
Cel szczegółowy I.2. Podniesienie atrakcyjności oferty turystycznej powiatu	Program operacyjny 1: Podniesienie jakości oraz konkurencyjności oferty turystycznej powiatu	I.2.1.1. Ilość zrealizowanych imprez promujących produkty turystyczne powiatu [szt.]
	Program operacyjny 2: Wsparcie przedsięwzięć z zakresu rozwoju bazy turystycznej oraz okółoturystycznej powiatu	I.2.1.2. Ilość kilometrów zmodernizowanych szlaków turystycznych [km]
Cel szczegółowy I.3. Rozwój przedsiębiorczości	Program operacyjny 1: Wsparcie warunków dla rozwoju przemysłu oraz małych i średnich przedsiębiorstw opartych na innowacjach i nowoczesnych rozwiązaniach technologicznych	I.3.1.1 Liczba wypromowanych w ramach konkursu firm z terenu powiatu bielskiego [szt.]
	Program operacyjny 2: Tworzenie i promocja terenów inwestycyjnych	I.3.2.1 Łączna powierzchnia uzbrojonych terenów inwestycyjnych [m ²]
Cel szczegółowy II.1. Poprawa stanu czystości gleby	Program operacyjny 1: Edukacja obywatelska na rzecz segregacji odpadów u źródła ich powstawania	II.1.1.1 Liczba osób objętych działaniami w zakresie edukacji ekologicznej [osoba]

	Program operacyjny 2: Współpraca gmin powiatu bielskiego w zakresie tworzenia spójnego systemu gospodarki odpadami.	II.1.2.1 Liczba osób objętych działaniami w zakresie edukacji ekologicznej [osoba]
Cel szczegółowy II.2. Poprawa stanu czystości powietrza	Program operacyjny 1: Wykorzystanie energii geotermalnej jako źródła energii.	II.2.1.1 Liczba wydanych pozwoleń na wybrane działania [szt.]
	Program operacyjny 2: Wykorzystanie lokalnego potencjału energii wiatru, wód i słońca	II.2.2.1 Liczba wydanych pozwoleń na wybrane działania [szt.]
	Program operacyjny 3: Wykorzystanie zasobów biomasy na potrzeby uzyskania dodatkowego źródła energii	II.2.3.1 Liczba wydanych pozwoleń na wybrane działania [szt.]
	Program operacyjny 4: Wspieranie działań na rzecz ograniczania niskiej emisji	II.2.4.1 Liczba osób objętych działaniami w zakresie edukacji ekologicznej [osoba]
Cel szczegółowy II.3. Poprawa stanu czystości i zagospodarowania wód	Program operacyjny 1: Zapobieganie powodziom i utrzymanie odpowiedniego stanu środowiska wodnego rzek, cieków powierzchniowych oraz urządzeń melioracyjnych	II.3.1.1 Liczba wydanych pozwoleń na wybrane działania [szt.]
	Program operacyjny 2: Rewitalizacja przestrzeni nadbrzeżnych, rzek, potoków i zbiorników wodnych.	II.3.2.1 Liczba wydanych pozwoleń na wybrane działania [szt.]
	Program operacyjny 3: Rozwój sieci i urządzeń wodno-kanalizacyjnych	II.3.3.1 Liczba wydanych pozwoleń na wybrane działania [szt.]
Cel szczegółowy III.1. Zwiększenie szans edukacyjnych młodzieży	Program operacyjny 1: Dostosowanie oferty edukacyjnej do potrzeb rynku pracy	III.1.1.1 Liczba uczniów szkół ponadgimnazjalnych objętych wsparciem [osoba]
	Program operacyjny 2: Poprawa jakości oraz dostępności do infrastruktury edukacyjnej	III.1.2.1 Liczba wybudowanych/zmodernizowanych/doposażonych obiektów infrastruktury edukacyjnej [szt.]

Cel szczegółowy III.2. Wzrost spójności społecznej	Program operacyjny 1: Podejmowanie przedsięwzięć na rzecz wspierania rodzin i dzieci znajdujących się w trudnej sytuacji życiowej w tym przedsięwzięć na rzecz osób z niepełnosprawnością	III.2.1.1 Liczba osób z grup w niekorzystnej sytuacji społecznej objęte wsparciem w tym osoby niepełnosprawne, dzieci i młodzież [osoba]. III.2.1.2 Liczba pracowników instytucji polityki i pomocy społecznej, którzy uczestniczyli w szkoleniach umożliwiających nabycie nowych i doskonalenie posiadanych kompetencji zawodowych [osoba].
	Program operacyjny 2: Dostosowanie infrastruktury społecznej do faktycznych potrzeb mieszkańców powiatu bielskiego	III.2.2.1 Liczba zbudowanych/przebudowanych/doposażonych obiektów infrastruktury społecznej [szt.].
Cel szczegółowy III.3. Poprawa kondycji zdrowotnej mieszkańców powiatu	Program operacyjny 1: Podniesienie dostępności i jakości usług medycznych	III.3.1.1 Liczba zbudowanych /przebudowanych obiektów infrastruktury ochrony zdrowia [szt.] III.3.1.2 Liczba pozyskanej aparatury i sprzętu medycznego [szt.] III.3.1.3 Liczba podjętych działań [szt.]
	Program operacyjny 2: Rozwój profilaktyki zdrowotnej oraz promocji zdrowia i aktywnego trybu życia z uwzględnieniem zmian demograficznych	III.3.2.1 Liczba zrealizowanych przedsięwzięć dotyczących promocji zdrowia [szt.] III.3.2.2 Liczba osób uczestniczących w programach profilaktycznych i edukacyjnych w zakresie ochrony zdrowia [osoba] III.3.2.3. Liczba podjętych działań [szt.]
Cel szczegółowy III.4. Zwiększenie efektywności działania jednostek administracji samorządowej	Program operacyjny 1: Poprawa jakości zarządzania w Starostwie Powiatowym i jednostkach organizacyjnych	III.4.1.1 Ilość jednostek, które prawidłowo wdrożyły i przestrzegają procedur kontroli zarządczej [szt.] III.4.1.2 Ilość posiadanych certyfikatów zgodnych z obowiązującymi normami/standardami [szt.]
	Program operacyjny 2: Podniesienie jakości usług świadczonych na rzecz mieszkańców	III.4.2.1 Liczba usług publicznych udostępnionych on-line [szt.] III.4.2.2 Liczba dokumentów wysłanych przez obywateli za pośrednictwem ePUAP/SEKAP w stosunku do ilości dokumentów wpływających do urzędu [%]
Cel szczegółowy III.5. Zwiększenie dostępności do kultury i sportu mieszkańców powiatu	Program operacyjny 1: Prowadzenie edukacji kulturalnej społeczeństwa	III.5.1.1.Liczba zorganizowanych imprez kulturalnych [szt.] III.5.1.2.Liczba czytelników na 100 mieszkańców [%]
	Program operacyjny 2: Upowszechnianie i rozwój kultury fizycznej i sportu	III.5.2.1 Liczba zorganizowanych imprez sportowych [szt.]

Opracowanie własne na podstawie Regionalnego Programu Operacyjnego Województwa Śląskiego 2014-2020 (projekt)

7. Spójność dokumentów planistycznych szczebla powiatowego ze Strategią Rozwoju Powiatu Bielskiego do 2020 roku

W celu sprawnej realizacji działań określonych w Strategii Rozwoju Powiatu Bielskiego do 2020 roku, Rada Powiatu w Bielsku-Białej przyjęła odpowiednimi uchwałami dokumenty planistyczne, w których określone zostały szczegółowe zadania. Ich realizacja przyczyni się do osiągnięcia określonych kierunków rozwoju, a tym samym spełnienia założeń zawartych w wizji powiatu.

„Powiatowa Strategia Rozwiązywania Problemów Społecznych powiatu bielskiego w obszarze pomocy społecznej na lata 2002-2015”

Dokument został przyjęty Uchwałą Nr I/48/267/2002 Rady Powiatu w Bielsku-Białej z dnia 16.05.2002r.

„Powiatowa Strategia Rozwiązywania Problemów Społecznych powiatu bielskiego w obszarze pomocy społecznej na lata 2002-2015” zawiera: diagnozę i analizę problemów społecznych występujących w powiecie bielskim, opis zasobów i możliwości powiatu bielskiego w zakresie udzielania pomocy osobom i rodzinom z różnymi dysfunkcjami oraz katalog deficytów, barier i zagrożeń, które w istotny sposób wpływać mogą na realizację powiatowej strategii rozwiązywania problemów społecznych.

W Strategii założono, że co roku dokonywana będzie aktualizacja diagnozy problemów społecznych w powiecie bielskim. Aktualizowana co roku diagnoza problemów społecznych będzie podstawą do opracowania nowych oraz weryfikacji już istniejących programów i projektów w obszarze pomocy społecznej.

„Program ochrony środowiska dla powiatu bielskiego” oraz „Plan gospodarki odpadami dla powiatu bielskiego”

Oba dokumenty zostały przyjęte Uchwałą Nr II/20/124/2004 Rady Powiatu w Bielsku-Białej z dnia 25.03.2004r.

Celem dokumentów jest wskazanie takich działań, które zalewnią realizację zasad zrównoważonego rozwoju na terenie powiatu bielskiego, czyli umożliwią zarówno rozwój społeczny jak i ekonomiczny, przy równoczesnej poprawie stanu środowiska i zachowaniu jego walorów. Rolą powiatu w realizacji Programu i Planu jest głównie tworzenie najlepszych warunków do realizacji zadań zidentyfikowanych jako niezbędne do wykonania. Zadania z zakresu ochrony środowiska w większości stanowią zadania własne gmin i to gminy będą głównymi realizatorami działań inwestycyjnych. Powiat może ułatwić i zoptymalizować te działania czyniąc je efektywniejszymi, pełniąc między innymi rolę koordynatora, a niejednokrotnie w trudniejszych sytuacjach rolę pośrednika czy negocjatora. Realizacja Programu i Planu powinna zbudować przewagę konkurencyjną zarówno dla powiatu bielskiego jak i gmin z jego terenu.

„Wieloletnia Prognoza Finansowa Powiatu Bielskiego”

Dokument przyjęty Uchwałą Nr IV/35/271/13 Rady Powiatu w Bielsku-Białej z dnia 21.03.2013r.

Wieloletnia Prognoza Finansowa na lata 2011-2013 jest jednym z najważniejszych dokumentów wyznaczających kierunki rozwoju powiatu bielskiego, umożliwiającą koordynację przedsięwzięć

realizowanych przez powiat, jednostki organizacyjne powiatu oraz inne podmioty. Pozwala na określenie optymalnej ścieżki finansowania przedsięwzięć z odpowiednim wyprzedzeniem czasowym oraz rozpoczęcie działań służących pozyskiwaniu środków finansowych ze źródeł pozabudżetowych. Posiadanie WPF przez powiat umożliwia optymalizację procesu inwestycji np. uregulowanie spraw terenowo-prawnych, uzyskanie pozwolenia na budowę, wybór wykonawcy danego zadania inwestycyjnego.