

Prognoza Oddziaływania na Środowisko

Projektu Uproszczonego Planu Urządzenia Lasu

dla lasów stanowiących własność osób fizycznych, położonych na

terenie Gminy Porąbka:

wsie Porąbka, Czaniec, Kobiernice, Bujaków;

oraz Gminy Wilamowice:

miasto Wilamowice i wsie Dankowice, Hecznarowice, Pisarzowice

sporządzonego na lata 2014-2023



Wykonawca prognozy:

F.H.U. BIODATA Michał Kocik

Woźniczna, 2013/2014 r

SPIS TREŚCI

A. WSTĘP	3
1. Podstawa opracowania Prognozy oddziaływania na środowisko	3
2. Streszczenie w języku niespecjalistycznym	4
3. Informacje o metodach zastosowanych przy sporządzaniu prognozy	5
B. CZĘŚĆ OPISOWA	6
1. Informacje ogólne na temat Uproszczonego Planu Urządzenia Lasu (UPUL)	6
2. Informacja o głównych celach UPUL i jego zawartości	6
3. Powiązania projektów UPUL z innymi dokumentami	7
4. Opis, analiza i ocena stanu środowiska	8
4.1. Lokalizacja lasów objętych Projektem UPUL	8
4.2. Przynależność do jednostek podziału przyrodniczo-leśnego kraju	8
4.3. Opis istniejących form ochrony przyrody pokrywających się z zasięgiem z gruntami objętymi Projektem UPUL	9
5. Opis przewidywanych skutków dla środowiska w przypadku nie podejmowania przedsięwzięcia (w przypadku braku realizacji zabiegów wskazanych w Projekcie UPUL)	20
6. Gospodarcze typy drzewostanów (GTD) i składów gatunkowych upraw i odnowień oraz wieki rębności, przyjęte do stosowania w Projekcie UPUL	21
7. Oddziaływanie Projektu UPUL na środowisko	22
7.1. Oddziaływanie zabiegów zaplanowanych w Projekcie UPUL na rezerваты przyrody „Zasolnica” i „Szeroka w Beskidzie Małym”	22
7.2. Oddziaływanie zabiegów zaplanowanych w Projekcie UPUL na walory przyrodnicze i krajobrazowe Parku Krajobrazowego Beskidu Małego	23
7.3. Oddziaływanie zabiegów zaplanowanych w Projekcie UPUL na przedmioty ochrony obszarów Natura 2000	23
7.4. Oddziaływanie na środowisko	36
8. Działania mające na celu minimalizację ewentualnego negatywnego wpływu Projektu UPUL na środowisko	40
9. Informacje dodatkowe dotyczące Projektu UPUL	40
9.1. Terminy realizacji zabiegów gospodarczo-hodowlanych zaplanowanych w Projekcie UPUL	40
9.2. Technologie realizacji zabiegów zaplanowanych w Projekcie UPUL	41
10. Analiza możliwych konfliktów społecznych związanych z planowanym przedsięwzięciem	41
11. Literatura	41
12. Akty prawne	42

A. WSTĘP

1. Podstawa opracowania Prognozy oddziaływania na środowisko

Realizacja gospodarki leśnej w lasach stanowiących własność osób fizycznych wsi Porąbka, Czaniec, Kobiernice, Bujaków w gminie Porąbka oraz miasta Wilamowice i wsi Dankowice, Heczmarowice, Pisarzowice w gminie Wilamowice, zgodnie z *Ustawą o lasach z 28 września 1991 r. (Dz. U. z 2011 Nr 12, poz. 59 j.t.)* prowadzona jest według *Uproszczonego Planu Urządzenia Lasu* (dalej UPUL).

Zgodnie z art. 51 ustawy z dnia 3 października 2008 r. o udostępnianiu informacji o środowisku i jego ochronie, udziale społeczeństwa w ochronie środowiska, oraz ocenach oddziaływania na środowisko (Dz. U. z 2013 r., poz. 1235 j.t.) organ opracowujący Projekt UPUL sporządza Prognozę oddziaływania na środowisko (dalej Prognoza) dla tego dokumentu.

Zgodnie z art. 53 w/w ustawy z dnia 3.10.2008 r. o udostępnianiu (...), zakres i stopień szczegółowości przedmiotowej Prognozy został uzgodniony przez właściwych terytorialnie: Regionalnego Dyrektora Ochrony Środowiska w Katowicach, w piśmie znak: WPN.410.19.2013.AJ1.2 z dnia 19.12.2013 r. oraz Śląskiego Państwowego Wojewódzkiego Inspektora Sanitarnego, w piśmie znak: NS-NZ.042.125.2013.AG z dnia 20.11.2013 r.

Niniejszą Prognozę opracowała firma F.H.U. Biodata Michał Kocik, na podstawie umowy (znak: ZR.6162.1.2013.DW, z dnia 10.06.2013 r.) zawartej z Powiatem Bielskim, reprezentowanym przez Starostę Bielskiego oraz Członka Zarządu.

Przedmiotem niniejszej Prognozy jest analiza oddziaływania na środowisko Projektu UPUL dla w/w obszarów leśnych, w szczególności pod kątem wpływu na:

- ✓ przedmioty ochrony obszarów Natura 2000: PLH240023 Beskid Mały, PLH120083 Dolna Soła, PLB120004 Dolina Dolnej Soły, PLB120009 Stawy w Brzeszczach;
- ✓ rezerваты przyrody „Zasolnica” i „Szeroka w Beskidzie Małym”;
- ✓ gatunki grzybów, roślin i zwierząt podlegające ochronie gatunkowej;
- ✓ zdrowie ludzi.

Prognoza ta jest również dokumentem wskazującym zalecenia dotyczące przeciwdziałania ewentualnym negatywnym skutkom oraz przedstawia sposoby ich minimalizacji.

2. Streszczenie w języku niespecjalistycznym

Podstawą opracowania niniejszej Prognozy były uzgodnienia stopnia i szczegółowości z Regionalnym Dyrektorem Ochrony Środowiska w Katowicach (pismo znak: WPN.410.19.2013.AJ1.2 z dnia 19.12.2013 r.) i Śląskim Państwowym Wojewódzkim Inspektorem Sanitarnym (pismo znak: NS-NZ.042.125.2013.AG z dnia 20.11.2013 r.).

Podstawę prawną do sporządzenia niniejszej Prognozy, określającą zarazem jej formę, stanowi art. 51 *ustawy z dnia 3 października 2008 r. o udostępnianiu informacji o środowisku i jego ochronie, udziale społeczeństwa w ochronie środowiska, oraz ocenach oddziaływania na środowisko (Dz. U. z 2013 r., poz. 1235 j.t.)*.

W początkowej części opracowania opisano krótko cel sporządzania UPUL, lokalizację obiektu, przynależność do podziału przyrodniczo-leśnego oraz opisano powiązania Projektu UPUL z innymi dokumentami.

W dalszej części opracowania opisano występujące na terenach gmin objętych Projektem UPUL formy ochrony przyrody (podano tu krótki opis tych form).

W Prognozie opisano także przewidywane skutki dla środowiska w przypadku niepodjęcia przedsięwzięcia (braku opracowania i realizacji Projektu UPUL). Zwrócono uwagę na fakt, że obowiązek wykonania UPUL wynika bezpośrednio z ustawy o lasach, i że UPUL jest podstawowym dokumentem, w oparciu o który prowadzona jest gospodarka leśna w lasach niepaństwowych.

Najistotniejszą częścią niniejszej Prognozy są rozdziały omawiające potencjalny wpływ realizacji zabiegów gospodarczo-hodowlanych zaplanowanych w Projekcie UPUL na formy ochrony przyrody oraz elementy środowiska. W rozdziałach 7.1-7.3 Prognozy omówiono potencjalny wpływ realizacji Projektu UPUL na obszary chronione, siedliska przyrodnicze i wybrane gatunki chronionych zwierząt i roślin, wskazane przez RDOŚ w Katowicach w uzgodnieniu zakresu i stopnia szczegółowości prognozy. W rozdziale 7.4 z kolei przedstawiono potencjalny wpływ realizacji Projektu UPUL na elementy środowiska, zgodnie z uzgodnieniem zakresu i stopnia szczegółowości prognozy dokonany przez ŚPWIS.

Przeprowadzona wnikliwa analiza potencjalnego wpływu zapisów Projektu UPUL na wskazane elementy środowiska i formy ochrony przyrody, oparta została o informacje uzyskane w terenie, informacje zebrane od przyrodników, leśników i myśliwych, a także w oparciu o dostępną literaturę tematyczną i własną, ekspercką wiedzę. Analiza wykazała brak potencjalnego negatywnego wpływu w przypadku realizacji planowanych zabiegów gospodarczo-hodowlanych na formy ochrony przyrody, a w szczególności gatunki zwierząt

i roślin podlegające ochronie gatunkowej i stanowiące przedmioty ochrony w wybranych obszarach Natura 2000, na których zlokalizowane są grunty objęte Projektem UPUL. Ponadto wykazano brak negatywnego wpływu, a w perspektywie wieloletniej występujący wpływ pozytywny realizacji zabiegów gospodarczo-hodowlanych na elementy środowiska, w tym na człowieka.

W kolejnym rozdziale Prognozy zawarto informacje dotyczące Projektu UPUL, m. in. zwrócono uwagę, że Projekt UPUL nie wyznacza dokładnych terminów do realizacji zabiegów gospodarczo-hodowlanych, ani technologii wykonywania tych zabiegów, gdyż nie ma to umocowania ani w prawie (ustawa o lasach), ani w Instrukcji Urządzania Lasu i Zasadach Hodowli Lasu. Umieszczono także informacje, o braku konfliktów społecznych w związku z opracowaniem i późniejszą realizacją zapisów Projektu UPUL.

W końcowej części Prognozy przedstawiono listę źródeł informacji, wykorzystanych do opracowania Prognozy, w tym szczegółowej analizy zagadnień wskazanych przez organy uzgadniające zakres i stopień szczegółowości prognozy.

3. Informacje o metodach zastosowanych przy sporządzaniu prognozy

Na potrzeby opracowania niniejszej Prognozy, tj. rozpoznania wpływu, jaki może generować realizacja zapisów Projektu UPUL na środowisko, przeanalizowano dostępne, aktualne informacje o cennych elementach środowiska przyrodniczego (obszary chronione, gatunki rzadkie, zagrożone, objęte ochroną gatunkową) występujących na obszarze objętym przedmiotowym Projektem UPUL. Szczególny nacisk położono na zebranie i weryfikację informacji dotyczących występowania i lokalizacji gatunków i siedlisk będących przedmiotem ochrony obszarów Natura 2000, położonych w granicach bądź sąsiedztwie działek stanowiących lasy należące do osób fizycznych, objętych Projektem UPUL. Część danych o siedliskach przyrodniczych i gatunkach podlegających ochronie pochodzi z własnych obserwacji, czynionych podczas wykonywania UPUL w terenie.

Szczegółowej ocenie wpływu realizacji zapisów Projektu UPUL, o które opierać się będzie gospodarka leśna na przedmiotowym terenie leśnym w latach 2014-2023, poddano siedliska i gatunki wskazane przez RDOŚ w Katowicach, w uzgodnieniu o którym mowa w pkt 1. Rozdziału A. W tym celu przeanalizowano dane o występowaniu wskazanych siedlisk i gatunków na obszarze objętym Projektem UPUL, ich wymaganiach siedliskowych, zagrożeniach i metodach ochrony pozwalających zachować właściwy stan ochrony tych siedlisk i gatunków. Wyniki analizy oparto o wiedzę ekspercką i dane literaturowe we wskazanym zakresie.

B. CZĘŚĆ OPISOWA

1. Informacje ogólne na temat Uproszczonego Planu Urządzenia Lasu (UPUL)

Uproszczony Planu Urządzenia Lasu jest podstawowym dokumentem regulującym prowadzenie gospodarki leśnej na terenie lasów należących do osób fizycznych. Obowiązek sporządzania planu urządzenia lasu wynika wprost z *Ustawy o o lasach z 28 września 1991 r. (Dz. U. z 2011 Nr 12, poz. 59 j.t.)*, która w art. 7 ust. 1 stwierdza: „*Trwale zrównoważoną gospodarkę leśną prowadzi się według (...) uproszczonego planu urządzenia lasu*”.

Uproszczony Planu Urządzenia Lasu wg art. 6 ust. 1 pkt 7. w/w ustawy o lasach jest to: „*plan opracowywany dla lasu o obszarze co najmniej 10 ha, stanowiącego zwarty kompleks leśny, zawierający skrócony opis lasu i gruntów przeznaczonych do zalesienia oraz podstawowe zadania dotyczące gospodarki leśnej*”.

2. Informacja o głównych celach UPUL i jego zawartości

Projekt UPUL staje się obowiązującym na okres 10-u lat dokumentem techniczno-prawnym w chwili jego zatwierdzenia i wprowadzenia w życie decyzją właściwego terytorialnie Starosty Powiatowego. Głównym celem UPUL jest:

- ✓ właściwe prowadzenie przez wieczystego użytkownika lub właściciela lasu trwale zrównoważonej gospodarki leśnej (art. 7 cytowanej ustawy o lasach);
- ✓ właściwe sprawowanie przez właściwego terytorialnie Starostę Powiatowego nadzoru nad gospodarką leśną (art. 5 ust. 1 pkt 1 cytowanej ustawy o lasach);
- ✓ właściwe naliczanie podatku leśnego wg zasad określonych w ustawie o podatku leśnym (odpowiedzialny właściwy terytorialnie urząd gminy).

Zawartość UPUL określa Rozporządzenie Ministra Środowiska z dnia 12 listopada 2012 r. w sprawie szczegółowych warunków i trybu sporządzania planu urządzenia lasu, uproszczonego planu urządzenia lasu oraz inwentaryzacji stanu lasu. UPUL zawiera:

- ✓ skrócony opis ogólny, opisujący: lokalizację obiektu; sprawującego nadzór nad gospodarką leśną; rozliczenie powierzchni (grunty leśne, grunty nieleśne); warunki przyrodnicze (krainy i dzielnice przyrodniczo leśne); maksymalną miąższość możliwą do pozyskania w użytkowaniu rębny;
- ✓ zestawienie powierzchni gatunków panujących (głównych) według klas i podklas wieku;

- ✓ zestawienie miąższości gatunków panujących (głównych) według klas i podklas wieku;
- ✓ opisy taksacyjne (szczegółowe dane inwentaryzacyjne), informujące o: rodzaju lasów ochronnych; siedliskowym typie lasu; gospodarczy typ d-stanu; powierzchni poszczególnych drzewostanów; strukturze lub cechach d-stanu; składzie gatunkowym; przeciętnym wieku; zwarcu; występowaniu podrostu i nalotu; nasiennikach; przestojach i lukach do uproduktywnienia; miąższości i zadrzewieniu poszczególnych drzewostanów; powierzchni gruntów przejściowo pozbawionych roślinności leśnej; powierzchni gruntów przeznaczonych do zalesienia; gatunku drzewa dominującego w drzewostanie („gatunek główny”) - jego wieku i bonitacji;
- ✓ zestawienie siedliskowych typów lasu z określeniem gospodarczego typu drzewostanu (zgodnie z aktualnie obowiązującymi zasadami hodowli lasu);
- ✓ zestawienie planowanych zadań gospodarczych wynikających z uproszczonego planu urządzenia lasu.
- ✓ zestawienie planowanych zadań gospodarczych wynikających z inwentaryzacji stanu lasu;
- ✓ rejestr działek leśnych oraz ich właścicieli, zawierający opis i powierzchnię lasów oraz zadania w zakresie gospodarki leśnej;
- ✓ szczegółowy wykaz rozbieżności między ewidencją, a stanem na gruncie;
- ✓ wykaz użytych skrótów i symboli.

Szczegółowe dane inwentaryzacyjne są zebrane dla każdego obrębu oddzielnie a w ich skład wchodzi: opis taksacyjny lasu oraz zestawienia i tabele zbiorcze.

UPUL składa się także z rejestru, zawierającego zestawienie powierzchni lasów według gatunków głównych oraz ich wieku, zadania w zakresie gospodarki leśnej oraz wykaz rozbieżności między danymi ewidencyjnymi odnoszącymi się do gruntów objętych sporządzanym uproszczonym planem urządzenia lasu a stanem faktycznym tych gruntów.

Niezbędnym elementem składowym UPUL są mapy gospodarcze, opracowane oddzielnie dla każdego obrębu w skali 1:5000.

3. Powiązania projektów UPUL z innymi dokumentami

Projekt UPUL jest ściśle powiązany z ewidencją gruntów i budynków. W projekcie UPUL zostały uwzględnione tylko te grunty, których rodzajem w ewidencji jest las (Ls). Poprzez ewidencję gruntów i budynków projekt UPUL powiązany jest również z innymi dokumentami, m.in. Miejscowym Planie Zagospodarowania Przestrzennego (MPZP).

4. Opis, analiza i ocena stanu środowiska

4.1. Lokalizacja lasów objętych Projektem UPUL

Pod względem administracyjnym lasy objęte Projektem UPUL znajdują się na terenie województwa śląskiego w powiecie bielskim, w gminach Porąbka i Wilamowice.

4.2. Przynależność do jednostek podziału przyrodniczo-leśnego kraju

Zgodnie z regionalizacją fizycznogeograficzną Polski (Kondracki 2002) obszar lasów gmin Wilamowice oraz Porąbka położony jest w granicy trzech makroregionów: „Beskidów Zachodnich”, „Pogórza Zachodniobeskidzkiego” oraz „Kotliny Oświęcimskiej”, w których wyróżniono cztery mezoregiony: „Beskidu Małego”, „Pogórza Śląskiego” „Podgórze Wilamowickiego” oraz „Doliny Górnej Wisły”.

Część północna i centralna gminy Wilamowice należy do makroregionu „Kotliny Oświęcimskiej”, której północno – zachodni skraj stanowi fragment mezoregionu „Doliny Górnej Wisły” o wysokościach nad poziomem morza z przedziału 200 do 300 metrów, a pozostała część stanowi mezoregion „Podgórze Wilamowickie” gdzie wysokości wahają się w przedziale 200-400 m n.p.m. Południowa część gminy Wilamowice, tj. na południe od Pisarzowic, mezoregion „Podgórze Wilamowickie” przechodzi stopniowo w mezoregion „Pogórze Śląskie” stanowiący część makroregionu „Pogórze Zachodniobeskidzkie”. Granica między tymi jednostkami jest mało dostrzegalna. „Pogórze Śląskie” rozciąga się równoleżnikowym pasem wzdłuż północnego podnóża Beskidów i pochylone jest ku północy.

Południowa część opracowania (Gmina Porąbka) należy do makroregionu „Beskidów Zachodnich”, stanowiących północną część łańcucha górskiego Karpat. W obrębie makroregionu „Beskidów Zachodnich” znajduje się mezoregion „Beskid Mały” - gdzie wysokości rzadko przekraczają 600 m.n.p.m.. Generalnie można stwierdzić, że ukształtowanie terenu lasów niniejszego opracowania jest dość urozmaicone – od form typowo nizinnych na północy po tereny górzyste na południu.

Według „Regionalizacji przyrodniczo – leśnej na podstawach ekologiczno-fizjograficznych” (Trampler T. i inni, 1990), grunty leśne objęte Projektem UPUL, występują na terenie Krain Przyrodniczo-Leśnych:

- ✓ VIII Krainy Karpackiej, w Dzielnicy Beskidu Śląskiego i Małego – Gmina Porąbka oraz południowa część gminy Wilamowice;

- ✓ V Kraina Śląska, w Dzielnicy Kędzierzyńsko-Rybnickiej – północna i centralna część gminy Wilamowice.

4.3. Opis istniejących form ochrony przyrody pokrywających się z zasięgiem z gruntami objętymi Projektem UPUL

4.3.1. Rezerwaty przyrody

Tereny leśne objęte Projektem UPUL nie obejmują żadnego z rezerwatów przyrody występujących na terenie gminy Porąbka (rezerwat przyrody „Zasolnica”). Natomiast na obszarze gminy Wilamowice brak jest rezerwatów przyrody. W odległości około 250 m. na południe od działki ew. nr 5761 w gminie Porąbka znajduje się rezerwat przyrody „Szeroka w Beskidzie Małym”, położony na terenie gminy Łękawica.



Ryc. Położenie działek objętych Projektem UPUL (kolor czerwony) względem rezerwatu przyrody „Zasolnica” (kolor pomarańczowy). Wskazano działki położone najbliżej rezerwatu przyrody, w promieniu do 550 m.



Ryc. Położenie działek objętych Projektem UPUL (kolor czerwony) względem rezerwatu przyrody „Szeroka w Beskidzie Małym” (kolor pomarańczowy). Wskazano działki położone najbliżej rezerwatu przyrody, w promieniu do 500 m.

4.3.2. Parki Krajobrazowe

Lasy będąc własnością osób fizycznych wsi Porąbka, Czaniec, Kobiernice, Bujaków objęte Projektem UPUL, w przeważającej większości, położone są w granicach Parku Krajobrazowego Beskidu Małego. Lasy objęte Projektem UPUL, położone na terenie gminy Wilamowice, leżą poza obszarem parku krajobrazowego.

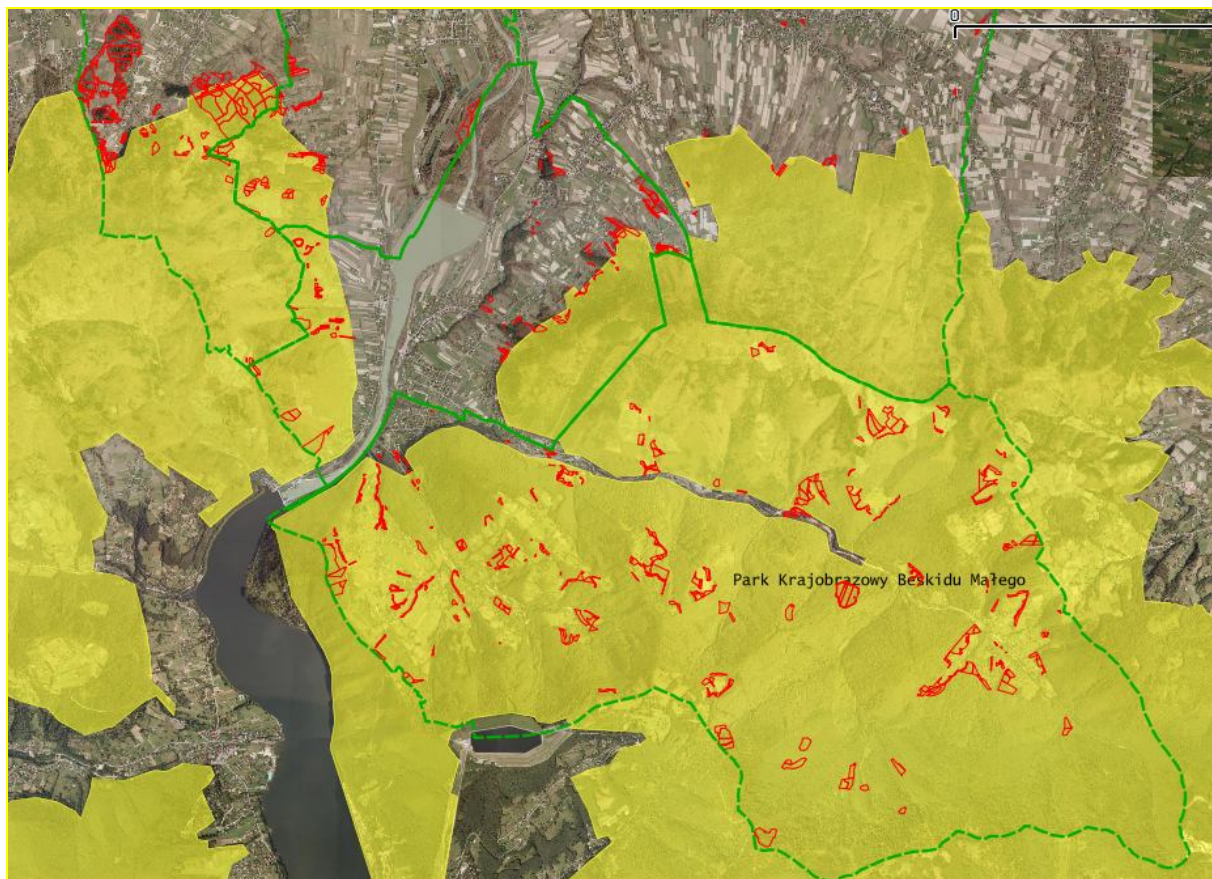
Park Krajobrazowy Beskidu Małego utworzony został w 1998 r. na powierzchni 25770 ha z otuliną o powierzchni 22253 ha. Wschodnia część Parku leży w obrębie województwa małopolskiego, zachodnia znajduje się w granicach województwa śląskiego.

Na fakt utworzenia Parku wpłynęła chęć zachowania i upowszechniania wartości przyrodniczych krajobrazowych i kulturowych Beskidu Małego w warunkach racjonalnego gospodarowania. Lasy na terytorium Parku to głównie buczyny karpackie i świerczyny.

W dolinach rzek porastają lasy łąkowe - łąg topolowo-wierzbowy, podgórski łąg jesionowy, nadrzeczna olszyna górską oraz olszyna bagienna.

Na terenie Parku opisano ponad 840 gatunków flory naczyniowej. Występują tutaj stosunkowo licznie rośliny górskie, wśród których dominują gatunki regla i ogólnogórskie.

Na terenie Parku Krajobrazowego Beskidu Małego odnotowano występowanie 40 gatunków ssaków, 111 gatunków ptaków łąkowych, 15 gatunków płazów, 5 gadów oraz ponad 40 gatunków ryb.



Ryc. Położenie działek objętych Projektem UPUL (kolor czerwony) względem obszaru Parku Krajobrazowego Beskidu Małego (fragment PK, kolor żółty).

4.3.3. Obszary Natura 2000

Lasy będąc własnością osób fizycznych wsi Porąbka, Czaniec, Kobiernice, Bujaków objęte Projektem *UPUL*, w niewielkiej części znajdują się w obszarze Natura 2000 PLH240023 Beskid Mały (powierzchnia lasów objętych Projektem *UPUL* = 24,66 ha).

Lasy będąc własnością osób fizycznych wsi należących do gminy Wilamowice, objęte Projektem *UPUL*, w niewielkiej części położone są na obszarach Natura 2000: PLB120009 Stawy w Brzeszczach (powierzchnia lasów objętych Projektem *UPUL* = 6,2 ha) PLB120004

Dolina Dolnej Soły (powierzchnia lasów objętych Projektem UPUL = 16,21 ha), PLH120083
Dolna Soła (powierzchnia lasów objętych Projektem UPUL = 2,16 ha).

Obszar Natura 2000 PLH240023 Beskid Mały

Obszar obejmuje sześć enklaw wydzielonych w paśmie Magurki Wilkowskiej i grupie Łamanej Skały. Łączna powierzchnia obszaru wynosi 7186,2 ha. Administracyjnie położony jest w większości na terenie województwa śląskiego, w obrębie pięciu gmin. Niewielka część powierzchni (ok. 20%) mieści się w granicach województwa małopolskiego, na terenie siedmiu gmin.

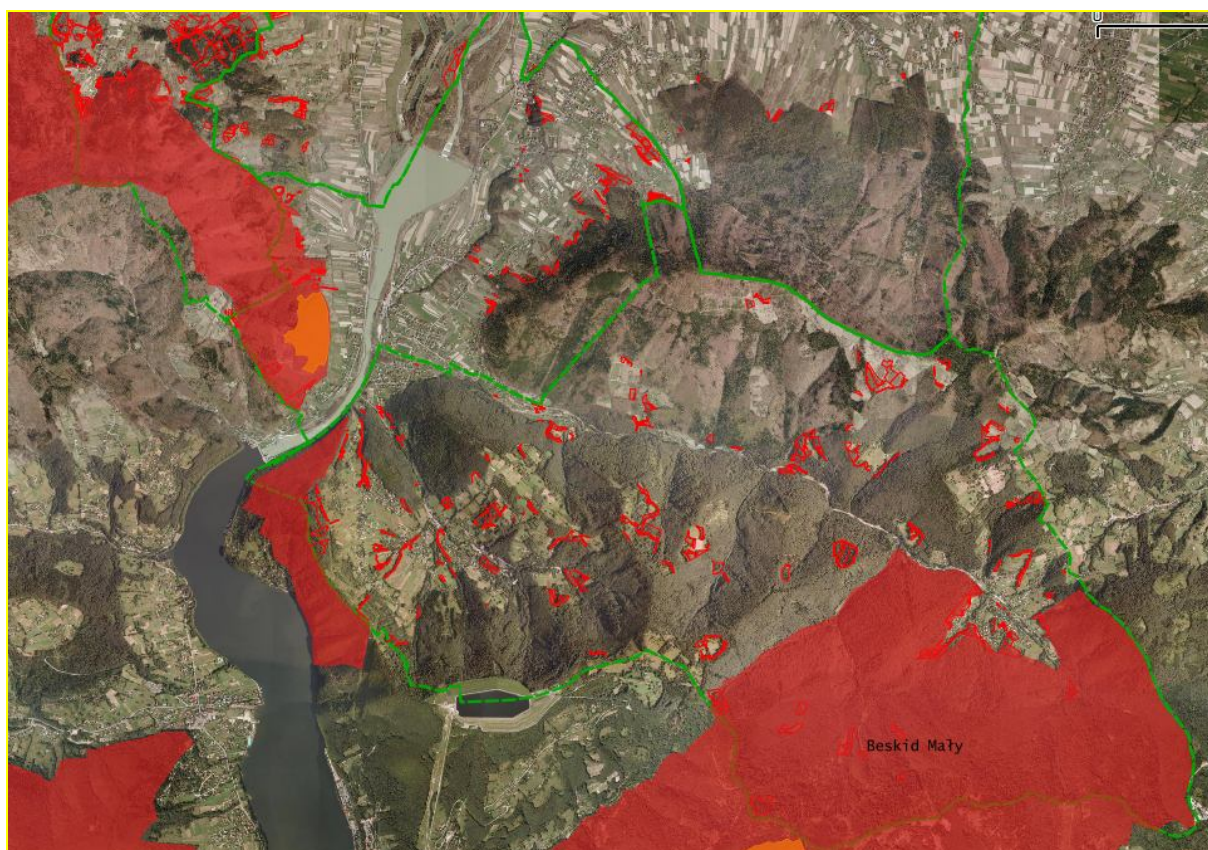
Celem powołania obszaru jest ochrona siedlisk przyrodniczych oraz gatunków roślin i zwierząt. Na obszarze dominują zbiorowiska leśne. Roślinność odznacza się sferycznością klimatyczno-wysokościową. Piętro pogórza, porastają wielogatunkowe lasy liściaste, natomiast piętro regla dolnego zajęte jest przez lasy bukowo-jodłowe. Na obszarze stwierdzono obecność czternastu siedlisk przyrodniczych z załącznika I Dyrektywy Siedliskowej. Za najistotniejsze siedliska uznaje się dobrze wykształcone i zachowane kwaśne buczyny górskie, zespoły świerczyny górnoreglowej (występującej na krańcach zasięgu geograficznego), jaworzyny miesięcznicowej, świerczyny na torfie. Pozostałe siedliska nie zajmują dużych powierzchni w obszarze, w znacznym jednak stopniu podwyższają jego bioróżnorodność. Bardzo ważne jest zabezpieczenie miejsc rozrodu płazów – kumaka górskiego i traszki karpackiej, zimowisk nietoperzy (jaskinie) oraz siedlisk mchu – widłozęba zielonego.

Przedmiotami ochrony obszaru PLH240023 Beskid Mały są:

- 1) 6230 górskie i niżowe murawy bliźniczkowe;
- 2) 6510 niżowe i górskie świeże łąki użytkowane ekstensywnie;
- 3) 7230 górskie i nizinne torfowiska zasadowe o charakterze młak, turzycowisk i mechowisk;
- 4) 8220 ściany skalne i urwiska krzemianowe ze zb. z *Androsacetalia vandellii*;
- 5) 8310 jaskinie nieudostępniane do zwiedzania;
- 6) 9110 kwaśne buczyny (*Luzulo-Fagenion*);
- 7) 9130 żyzne buczyny (*Dentario glandulosae-Fagenion*, *Galio odorati-Fagenion*);
- 8) 9170 grąd środkowoeuropejski i subkontynentalny;
- 9) 9180 jaworzyny i lasy klonowo-lipowe na stromych stokach i zboczach;
- 10) 9410 Górskie bory świerkowe (*Piceion abietis*);

oraz 10 gatunków roślin i zwierząt z załącznika II Dyrektywy Siedliskowej:

- 1) widłoząb zielony *Dicranum viride*;
- 2) traszka karpacka *Triturus montandoni*;
- 3) kumak górski *Bombina variegata*;
- 4) wydra *Lutra lutra*;
- 5) ryś *Lynx lynx*;
- 6) wilk *Canis lupus*;
- 7) podkowiec mały *Rhinolophus hipposideros*;
- 8) nocek orzęsiony *Myotis emarginatus*;
- 9) nocek duży *Myotis myotis*;
- 10) nocek Bechsteina *Myotis bechsteinii*.

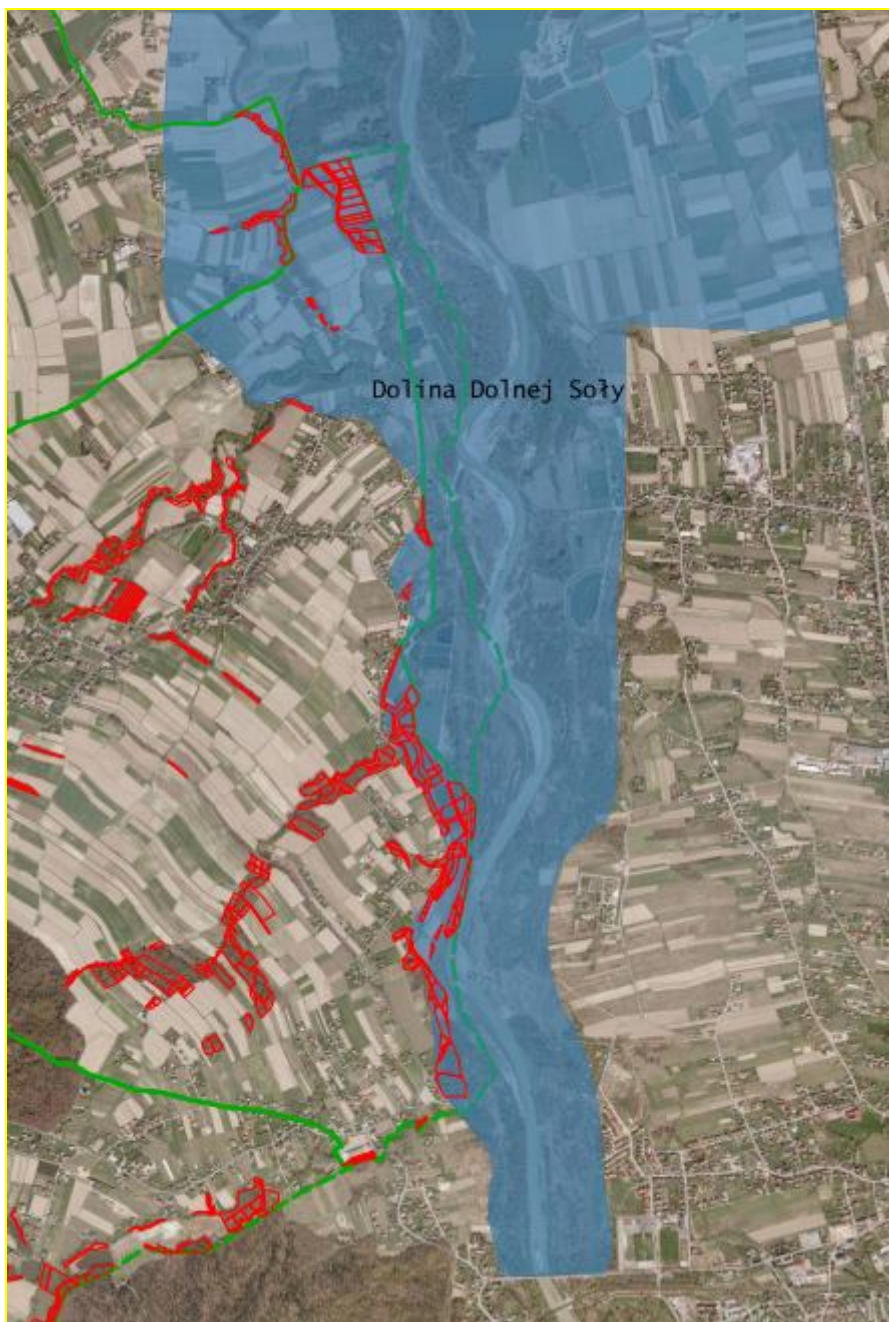


Ryc. Rozmieszczenie działek leśnych objętych Projektem UPUL (kolor czerwony) na obszarze Natura 2000 PLH240023 Beskid Mały (kolor jasnoczerwony).

Obszar Natura 2000 PLB120004 Dolina Dolnej Soły

Obszar o powierzchni 4023,55 ha, obejmujący mozaikę siedlisk wodnych, łąkowych oraz zadrzewień. Kluczowym siedliskiem są kompleksy stawów hodowlanych i fragment doliny dolnej Soły. W niektórych miejscach doliny zachowały się zbiorowiska lasu łąkowego wierzbowo-topolowego, które stanowią dużą wartość przyrodniczą obszaru. Dolina Dolnej

Soły stanowi ostoje dla wielu gatunków ptaków. Przedmiotem ochrony w obszarze jest 20 gatunków ptaków (w tym 4 gatunki wskazane w SDF, lecz nie wymienione w Dyrektywie Ptasiej).



Ryc. Rozmieszczenie działek leśnych objętych Projektem UPUL (kolor czerwony) na obszarze Natura 2000 PLB120004 Dolina Dolnej Soły (kolor niebieski).

Obszar jest jedną z najważniejszych w Polsce ostoj lęgowych ślepowrona *Nycticorax nycticorax*, bączka *Ixobrychus minutus*, rybitwy białowąsej *Chlidonias hybridus*. Jest również ostoją dla takich gatunków ptaków jak: zimorodek *Alcedo attis*, cyranka *Anas querquedula*, krakwa *Anas strepera*, gęgawa *Anser anser*, czernica *Aythya fuligula*, głowienka *Aythya*

ferina, bąk *Botaurus stellaris*, sieweczka rzeczna *Charadrius dubius*, rybitwa czarna *Chlidonias niger*, kokoszka *Gallinula chloropus*; śmieszka *Larus ridibundus*, perkoz dwuczuby *Podiceps cristatus*, perkoz rdzawoszyi *Podiceps grisegena*, zausznik *Podiceps nigricollis*, rybitwa rzeczna *Sterna hirundo*, perkozek *Tachybaptus ruficollis*, krwawodziób *Tringa totanus*. Najważniejszym siedliskiem dla ptaków są stawy hodowlane, których największe kompleksy są usytuowane pomiędzy Grojcem a Zaborzem.

Obszar natura 2000 PLH120083 Dolna Soła

Obszar o powierzchni 500,97 ha, obejmujący fragment naturalnej doliny podgórskiej rzeki Soły z szerokim kamienistym korytem. Obszar jest miejscem występowania pięciu typów siedlisk wymienionych w Załączniku I Dyrektywy Siedliskowej, w tym dominujących powierzchniowo łągów wierzbowo-topolowych:

- ✓ 3150 starorzecza i naturalne eutroficzne zbiorniki wodne ze zbiorowiskami z *Nympheion*, *Potamion*;
- ✓ 3220 pionierska roślinność na kamieńcach górskich potoków;
- ✓ 3270 zalewane muliste brzegi rzek z roślinnością *Chenopodion rubri p.p.* i *Bidention p.p.*;
- ✓ 6430 ziołorośla górskie (*Adenostylin alliariae*) i ziołorośla nadrzeczne (*Convolvuletalia sepium*);
- ✓ 6510 niżowe i górskie świeże łąki użytkowane ekstensywnie (*Arrhenatherion elatioris*);
- ✓ 91E0 łągi wierzbowe, topolowe, olszowe i jesionowe (*Salicetum albo-fragilis*, *Populetum albae*, *Alnenion glutinoso-incanae*, olsy źródliskowe);
- ✓ 91F0 łągowe lasy dębowo-wiązowo-jesionowe (*Ficario-Ulmetum*).

Ponadto w obszarze tym występuje sześć gatunków zwierząt wymienionych w Załączniku II Dyrektywy Siedliskowej: wydra *Lutra lutra*, traszka grzebieniasta *Triturus cristatus*, kumak nizinny *Bombina bombina*, boleń *Aspius aspius*, głowacz białopłetwy *Cottus gobio*, *Barbus peloponnesius*, *Barbus carpathicus*.



Ryc. Rozmieszczenie działek leśnych objętych Projektem UPUL (kolor czerwony) na obszarze Natura 2000 PLB120004 Dolina Dolnej Soły (kolor jasnoczerwony).

Obszar Natura 2000 PLB120009 Stawy w Brzeszczach

Obszar o powierzchni 3058,55 ha, położony w dolinie Górnej Wisły, obejmuje swym zasięgiem kompleks kilkunastu starych stawów rybnych. Stawy te otaczają lasy (6%), łąki (30%) oraz grunty orne (ok. 30%). Przedmiotem ochrony w obszarze jest 17 gatunków ptaków (w tym 3 gatunki wskazane w SDF, lecz nie wymienione w Dyrektywie Ptasiej) . Obszar jest jedną z najważniejszych w Polsce ostoj lęgowych ślepowrona *Nycticorax nycticorax* i rybitwy białowąsej *Chlidonias hybridus*. Jest również ostoją dla takich gatunków ptaków jak: zimorodek *Alcedo attis*, krakwa *Anas strepera*, czernica *Aythya fuligula*,

głowienka *Aythya ferina*, bąk *Botaurus stellaris*, bączek *Ixobrychus minutus*, rybitwa czarna *Chlidonias niger*, kokoszka *Gallinula chloropus*; śmieszka *Larus ridibundus*, mewa czarnogłowa *L. melanocephalus*, perkoz dwuczuby *Podiceps cristatus*, zausznik *Podiceps nigricollis*, rybitwa rzeczna *Sterna hirundo*, perkozek *Tachybaptus ruficollis*, krwawodziób *Tringa totanus*.



Ryc. Rozmieszczenie działek leśnych objętych Projektem UPUL (kolor czerwony) na obszarze Natura 2000 PLB120009 Stawy w Brzeczach (kolor niebieski). Działki leśne obejmują w tym obszarze wąskie paski zadrzewień rosnących na groblach stawów, w związku z czym wpisano w „Rejestrze rozbieżności” w Projekcie UPUL konieczność przekwalifikowania gruntów leśnych (Ls) na grunty zadrzewione (Lz).

4.3.4. Ochrona gatunkowa grzybów, roślin i zwierząt

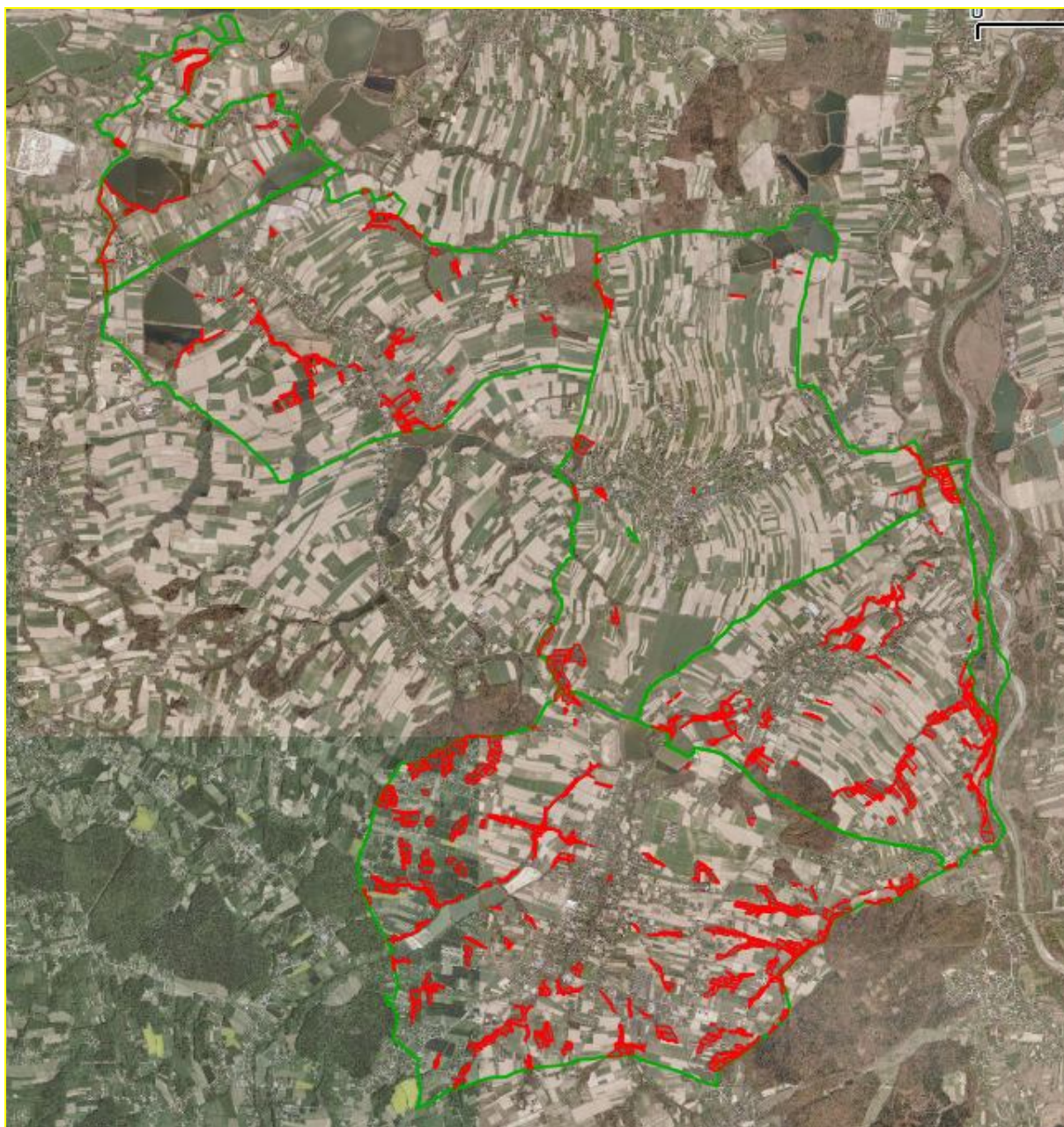
Lasy stanowiące własność osób fizycznych objęte przedmiotowym Projektem UPUL, ze względu na strukturę przestrzenną (rozdrobienie, niewielka powierzchnia), a także zubożoną strukturę gatunkową i wiekową drzewostanów nie przedstawiają szczególnych wartości przyrodniczych – nie stwierdzono tutaj gatunków rzadkich lub zagrożonych w skali lokalnej czy ogólnokrajowej, a zespół gatunków zwierząt i roślin podlegających ochronie gatunkowej obejmuje pospolite i bardzo pospolite gatunki w kraju, typowe dla siedlisk leśnych.

Na obszarze lasów objętych przedmiotowym Projektem UPUL nie zaobserwowano gniazd ptaków wymagających wyznaczenia strefy ochrony, a także nie uzyskano informacji wskazujących, że gniazda tych gatunków występują na tym terenie.

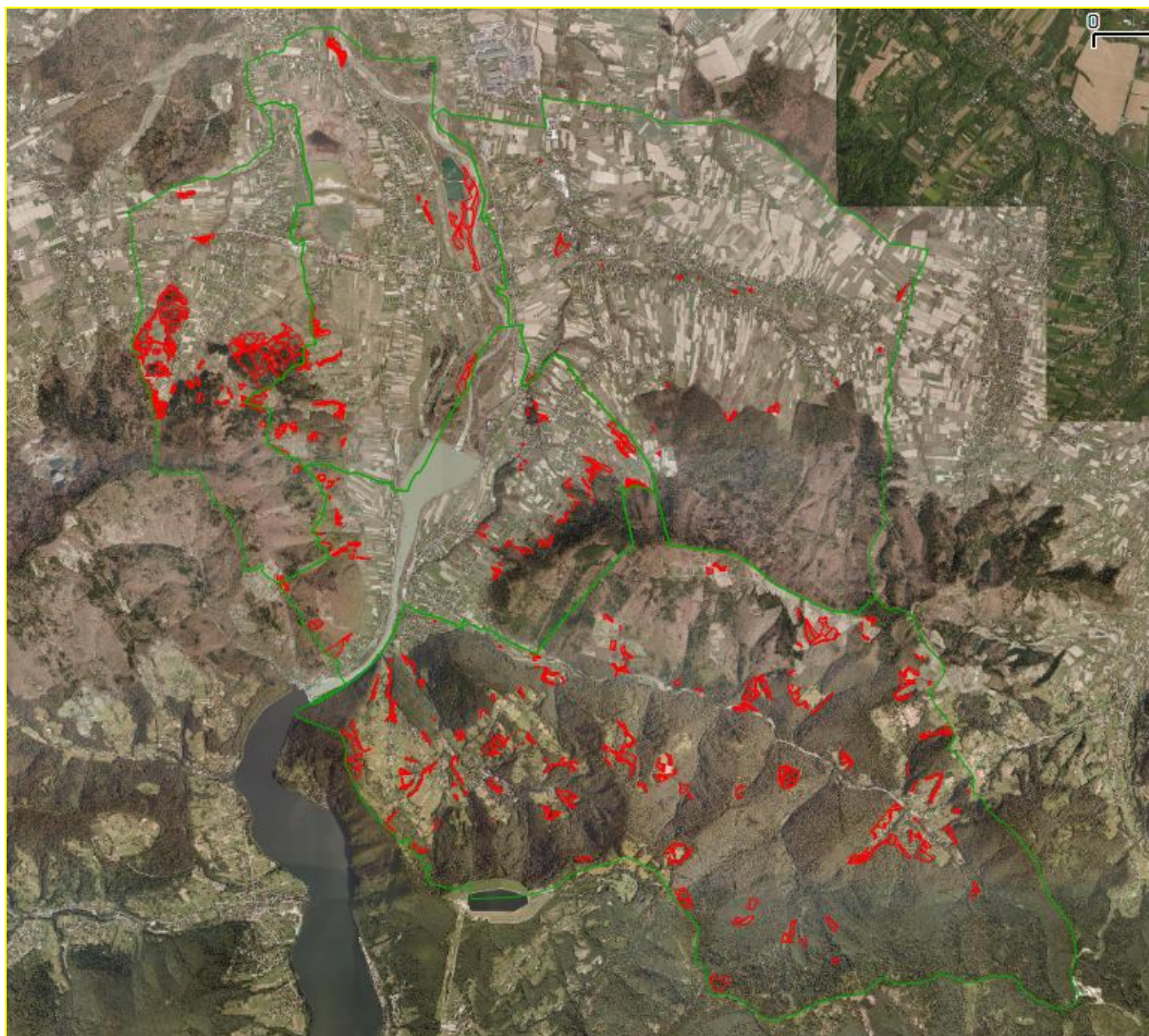
W wyniku własnych obserwacji (wykonanych w trakcie prac terenowych nad Projektem UPUL) zlokalizowano stanowiska kilku gatunków roślin naczyniowych objętych ochroną prawną: pierwiosnka wyniosła *Primula elatior*, kopytnik pospolity *Asarum europaeum*, bluszcz pospolity *Hedera helix*, podzeń żebrowiec *Blechnum spicant*, barwinek pospolity *Vinca minor*, kalina koralowa *Viburnum opulus*, kruszyna pospolita *Frangula alnus*, a także chroniony gatunek mchu – bieliskę siwą *Leucobryum glaucum*. Natomiast spośród zwierząt objętych ochroną gatunkową, w obszarze Beskidu Małego, w lasach bukowych spotykano często salamandrę plamistą *Salamandra salamandra*.

Należy zwrócić uwagę, że lasy objęte Projektem UPUL w gminie Porąbka, w połączeniu z lasami państwowymi stanowią rozległe, zwarte kompleksy leśne, stwarzając tym samym korzystne warunki bytowania dużym ssakom (w tym podlegającym ochronie gatunkowej dużym drapieżnikom - stale bytującym w Beskidzie Małym: wilk *Canis lupus*, ryś *Lynx lynx*, a także regularnie pojawiającemu się niedźwiedziowi brunatnemu *Ursus arctos*).

Duża ilość stawów w otoczeniu leśnym w gminie Wilamowice stwarza korzystne warunki dla ptaków wodno-błotnych (w szczególności stanowiących przedmioty ochrony obszarów Natura 2000), a także sprzyja występowaniu płazów.



Ryc. Rozdrobnienie lasów objętych przedmiotowym Projektem UPUL (kolor czerwony) – gmina Wilamowice.



Ryc. Rozdrobnienie lasów objętych przedmiotowym Projektem UPUL (kolor czerwony) – gmina Porąbka.

4.3.5. Pozostałe formy ochrony przyrody, na które może mieć wpływ wykonanie zabiegów zaplanowanych w Projekcie UPUL

W obszarze objętym Projektem UPUL nie ma innych form ochrony przyrody, poza w/w, które pokrywałyby się powierzchniowo lub występowałyby na gruntach leśnych stanowiących własność osób fizycznych ujętych w przedmiotowym dokumencie.

5. Opis przewidywanych skutków dla środowiska w przypadku nie podejmowania przedsięwzięcia (w przypadku braku realizacji zabiegów wskazanych w Projekcie UPUL)

Analizując potencjalne konsekwencje braku realizacji zabiegów wskazanych w Projekcie UPUL, należy pamiętać, że obszar leśny objęty tym dokumentem nie stanowi obszaru lasów o charakterze pierwotnym, nieużytkowanych gospodarczo i pozostających pod

ochroną w formie Parku Narodowego lub rezerwatu przyrody. Lasy objęte przedmiotowym Projektem UPUL stanowią niewielkie, rozdrobnione powierzchniowo (często jako enklawy pośród rozległych obszarów Lasów Państwowych) obszary, użytkowane gospodarczo w ramach możliwości i potrzeb właściciela.

Zadaniem sporządzonego Projektu UPUL, jest wskazanie zabiegów gospodarczych dostosowanych do aktualnego składu gatunkowego drzewostanu, fazy wiekowej drzewostanu, jego zwarcia, stanu fitosanitarnego, w celu prowadzenia gospodarki zrównoważonej – zapewniającej trwałość lasu, dla teraźniejszego i przyszłych pokoleń ludzi, zwierząt, roślin, przy równoczesnym zaspokojeniu potrzeb właściciela lasu.

Brak realizacji zabiegów gospodarczych wskazanych w Projekcie UPUL, może skutkować:

- ✓ zagrożeniem utraty kontroli nad stanem sanitarnym i zdrowotnym lasu oraz procesami w nim zachodzącymi, kształtowanymi w latach poprzednich pod wpływem gospodarki leśnej;
- ✓ nadmiernym, niekontrolowanym pozyskaniem drewna (regulowanym możliwościami i potrzebami poszczególnych właścicieli, a nie wynikającymi ze sztuki hodowli lasu), nie popartym szacunkami inwentaryzacyjnymi zapasu i przyrostu spodziewanego, co w konsekwencji mogłoby zagrozić trwałości lasu oraz funkcji ochronnych, które pełni (głównie glebo i wodochronnych);

Ponadto, brak realizacji Projektu UPUL stanowiłoby działanie wbrew prawu, ponieważ obowiązek sporządzenia UPUL, jak również jego zakres wynika z ustawy o lasach.

6. Gospodarcze typy drzewostanów (GTD) i składów gatunkowych upraw i odnowień oraz wieki rębności, przyjęte do stosowania w Projekcie UPUL

Tab. Nr 1. Siedliskowe typy lasu i przyjęte dla nich gospodarcze typy drzewostanów oraz orientacyjne składy upraw.

Dla siedlisk położonych w Krainie przyrodniczo leśnej	Typ siedliskowy lasu	Typ gospodarczy drzewostanu	Orientacyjny skład upraw
V	Ol	Ol	Ol 90% Jś, Św i inne 10%
V	OlJs	Ol Js	Js 40%, Ol 40%, Św i inne 20%
V	Lw	Db	Db 70% Js i inne 30%
V	Lśw	Db Bk Db	Db 70% Bk i inne 30% Db 60% Bk 30% Jd i inne 10%
V	Lł	Db Js Db	Db 70% Js i inne 30% Db 60% Js30% Ol i inne 10%

VIII	Ol	Ol	Ol 90% Jś, i inne 10%
VIII	OlJs	Ol Js	Js 60%, Ol 30%, Św i inne 10%
VIII	Lł	Ol Js Js Ol	Js 60%, Ol 20%, Brz i inne 20% Ol 40%, Js 30%, Św i inne 30
VIII	Lśw	Db Jd Bk Jd Bk	Jd 50%, Db 30%, Bk i inne 20% Jd 50%, Bk 30%, Db i inne 20% Bk 70%, Md i inne 30%
VIII	Lw	Js Db	Db 50%, Js 30%, Jd i inne 20%
VIII	Lwyż	Bk Jd Jd Bk Bk Db	Jd 50%, Bk 30%, Md i inne 20% Bk 40%, Jd 30%, Md i inne 20% Db 50%, Bk 30%, Md i inne 20%
VIII	LŁwyż	Ol Js	Js 60%, Ol 20%, Brz i inne 20%
VIII	LŁG	Ol Js	Js 50%, Ol 30%, Św, Jw, Wz i inne 20%
VIII	LMG	Bk Jd Św Jd	Jd 50%, Bk 30%, Md, Św i inne 20% Jd 50%, Św 30%, Bk i inne 20%
VIII	LG	Jd Bk Bk Jd Bk Jd	Bk 50%, Jd 30%, Md i inne 20% Jd 60%, Bk 30%, Jw, Św, Md, i inne 10% Bk 70% Jd i inne 30% Jd 80%, Bk Md Jw. i inne 20%

Tab. Nr 2. Wiek rzeczywistego wyrębu ustalony wg rozporządzenia Ministra Środowiska z dnia 20 grudnia 2005 roku w sprawie szczegółowych warunków i trybu sporządzania planu urządzania lasu, uproszczonego planu urządzania lasu oraz inwentaryzacji stanu lasu.

Wiek rębności	gatunki
120	Db, Js, Wz
100	Bk, Jd
80	So, Św, Md, Dg, Kl
60	Brz, Gb, Ol cz
40	Os
30	Tp, Ol sz

7. Oddziaływanie Projektu UPUL na środowisko

7.1. Oddziaływanie zabiegów zaplanowanych w Projekcie UPUL na rezerwat przyrody „Zasolnica” i „Szeroka w Beskidzie Małym”

Realizacja zabiegów gospodarczych wskazanych w Projekcie UPUL nie wpłynie w negatywny sposób na przedmioty ochrony rezerwatów przyrody „Zasolnica” (Gmina Porąbka) oraz „Szeroka w Beskidzie Małym” (Gmina Łękawica).

Odległość najbliższej położonej działki leśnej objętej Projektem UPUL, względem rezerwat przyrody „Zasolnica” wynosi 40 m i powierzchnia ta jest zalesiona.

Odległość najbliższej położonej działki leśnej objętej Projektem UPUL, względem rezerwat przyrody „Szeroka w Beskidzie Małym” wynosi 250 m i powierzchnia ta jest zalesiona.

Ponadto, dla działek leśnych położonych w odległości do 500 m. od granic rezerwatów przyrody w Projekcie UPUL wskazano, zgodnie z Zasadami Hodowli Lasu, zabiegi gospodarcze:

- 1) polegające na stopniowej, pielęgnacyjnej ingerencji w drzewostan, tj. wykonanie trzebieży późnych (wydz. 3w, 3ax, 3s, 3z);
- 2) wykonanie rębni stopniowej udoskonalonej (IVd), kształtującej drzewostan o zróżnicowanej strukturze wiekowo-przestrzennej w kilkudziesięcioletnim okresie odnowienia (wydz. 6t);
- 3) jedno wydzielenie, obejmujące szuwar, pozostawiono bez zabiegów (wydz. 3t).

7.2. Oddziaływanie zabiegów zaplanowanych w Projekcie UPUL na walory przyrodnicze i krajobrazowe Parku Krajobrazowego Beskidu Małego

Realizacja zabiegów gospodarczych wskazanych w Projekcie UPUL nie wpłynie w negatywny sposób na walory przyrodnicze i krajobrazowe Parku Krajobrazowego Beskidu Małego. Park ten został utworzony w celu zachowania, popularyzacji i upowszechnienia wartości przyrodniczych, krajobrazowych i kulturowych obszaru Beskidu Małego, w warunkach racjonalnego gospodarowania, zgodnie z zasadami rozwoju zrównoważonego.

Należy podkreślić, że prowadzenie gospodarki leśnej na podstawie przedmiotowego Projektu UPUL stanowić będzie racjonalne gospodarowanie, zgodne z zasadami zrównoważonego rozwoju. Planowane zabiegi gospodarcze oparte są na rzetelnej taksacji drzewostanów, wykonanej w terenie, i wypracowanych przez pokolenia leśników Zasadach Hodowli Lasu – zabiegi te służą zachowaniu trwałości ekosystemu leśnego, przy równoczesnym jego użytkowaniu gospodarczym.

Biorąc powyższe pod uwagę, należy stwierdzić, że wykonywanie gospodarki leśnej w drzewostanach gospodarczych, zgodnie ze sztuką leśnictwa, nie spowoduje zmian w zasobach przyrodniczych i w krajobrazie Parku Krajobrazowego Beskidu Małego. Warto także wskazać, że powierzchnia całego PK wynosi 25770 ha, natomiast powierzchnia lasów objętych przedmiotowym Projektem UPUL, położonych w granicach tego PK wynosi zaledwie około 114,5 ha.

7.3. Oddziaływanie zabiegów zaplanowanych w Projekcie UPUL na przedmioty ochrony obszarów Natura 2000

7.3.1. Zestawienie tabelaryczne powierzchni gruntów objętych Projektem UPUL z zasięgiem obszarów Natura 2000 obejmujących te grunty

Tab. Nr 3. Powierzchnie gruntów leśnych objętych Projektem UPUL oraz powierzchnie obszarów Natura 2000.

Kod i nazwa obszaru Natura 2000	Powierzchnia obszaru Natura 2000 wg SDF [ha]	Powierzchnia gruntów leśnych ujętych w Projekcie UPUL pokrywających się z obszarem Natura 2000	
		ha	%
PLH240023 Beskid Mały	7186,16	24,66	0,34
PLB120004 Dolina Dolnej Soły	4 023,55	16,21	0,40
PLB120009 Stawy w Brzeszczach	3058,55	6,2	0,20
PLH120083 Dolna Soła	500,97	2,16	0,43

7.3.2. Określenie wpływu zapisów Projektu UPUL na przedmioty ochrony obszarów Natura 2000

Przedmiotem ochrony obszaru Natura 2000 PLB120004 Dolina Dolnej Soły są następujące gatunki ptaków:

- 1) ślepowron *Nycticorax nycticorax* (kod A023, ocena obszaru ogólna – A),
- 2) bączek *Ixobrychus minutus* (kod A022, ocena obszaru ogólna – C),
- 3) rybitwa białowąsa *Chlidonias hybridus* (kod A196, ocena obszaru ogólna – B),
- 4) zimorodek *Alcedo attis* (kod A229, ocena obszaru ogólna – C),
- 5) cyranka *Anas querquedula* (kod A055, ocena obszaru ogólna – C),
- 6) krakwa *Anas strepera* (kod A051, ocena obszaru ogólna – C),
- 7) gęgawa *Anser anser* (kod A043, ocena obszaru ogólna – C),
- 8) czernica *Aythya fuligula* (kod A061, ocena obszaru ogólna – C),
- 9) głowienka *Aythya ferina* (kod A059, ocena obszaru ogólna – C),
- 10) bąk *Botaurus stellaris* (kod A021, ocena obszaru ogólna – C),
- 11) sieweczka rzeczna *Charadrius dubius* (kod A136, ocena obszaru ogólna – C),
- 12) rybitwa czarna *Chlidonias niger* (kod A197, ocena obszaru ogólna – C),

- 13) kokoszka *Gallinula chloropus* (kod A123, ocena obszaru ogólna – C),
- 14) śmieszka *Larus ridibundus* (kod A179, ocena obszaru ogólna – C),
- 15) perkoz dwuczuby *Podiceps cristatus* (kod A005, ocena obszaru ogólna – C),
- 16) perkoz rdzawoszyi *Podiceps grisegena* (kod A006, ocena obszaru ogólna – C),
- 17) zausznik *Podiceps nigricollis* (kod A008, ocena obszaru ogólna – C),
- 18) rybitwa rzeczna *Sterna hirundo* (kod A193, ocena obszaru ogólna – C),
- 19) perkozek *Tachybaptus ruficollis* (kod A004, ocena obszaru ogólna – C),
- 20) krwawodziób *Tringa totanus* (kod A162, ocena obszaru ogólna – C).

W/w ptaki, stanowiące przedmiot ochrony w obszarze Natura 2000 PLB120004 Dolina Dolnej Soły, należą do tzw. grupy ekologicznej ptaków wodno-błotnych, których biotop stanowią ekosystemy wodne – stawy hodowlane, zalane żwirownie i rzeki, w tym wyspy, brzegi zbiorników, kamieńce nadrzeczne, łachy oraz roślinność wodna i nadwodna. Wszystkie te gatunki gnieźdzą się w obrębie zbiorników wodnych i cieków, zakładając gniazda wśród roślinności wodnej (np. perkozek, kokoszka, bąk, bączek, rybitwa białowąsa, rybitwa czarna, zausznik) oraz nadwodnej (np. głowienka, krakwa, ślepowron), na kamieńcach nadrzecznych i brzegach zbiorników (sieweczka rzeczna, rybitwa rzeczna), na wyschniętych dnach zbiorników wodnych bądź na łąkach towarzyszących zbiornikom (np. krwawodziób). Gatunki te zdobywają pożywienie nad wodą lub w wodzie, bądź na brzegach zbiorników wodnych.

Z uwagi na ekologię gatunków ptaków stanowiących przedmiot ochrony obszaru Natura 2000 PLB120004 Dolina Dolnej Soły oraz biorąc pod uwagę fakt, że zapisy Projektu UPUL dotyczą tylko gruntów leśnych, należy stwierdzić że realizacja zabiegów wskazanych w Projekcie UPUL dla działek leśnych położonych w w/w obszarze Natura 2000 nie będzie miała negatywnego wpływu na właściwy stan ochrony poszczególnych gatunków ptaków, w tym na stan zachowania siedlisk tych gatunków. **De facto gospodarka leśna prowadzona na gruntach objętych Projektem UPUL nie będzie miała żadnego wpływu na gatunki ptaków stanowiące przedmiot ochrony w/w obszarze Natura 2000.**

Warto również odnotować, że powierzchnia działek leśnych objętych Projektem UPUL, położonych w granicach obszaru Natura 2000 PLB120004 Dolina Dolnej Soły, stanowi zaledwie 0,40% powierzchni tego obszaru.

Przedmiotem ochrony obszaru Natura 2000 PLB120009 Stawy w Brzeszczach są następujące gatunki ptaków:

- 1) ślepowron *Nycticorax nycticorax* (kod A023, ocena obszaru ogólna – B),

- 2) bączek *Ixobrychus minutus* (kod A022, ocena obszaru ogólna – C),
- 3) rybitwa białowąsa *Chlidonias hybridus* (kod A196, ocena obszaru ogólna – B),
- 4) zimorodek *Alcedo attis* (kod A229, ocena obszaru ogólna – C),
- 5) krakwa *Anas strepera* (kod A051, ocena obszaru ogólna – C),
- 6) czernica *Aythya fuligula* (kod A061, ocena obszaru ogólna – C),
- 7) głowienka *Aythya ferina* (kod A059, ocena obszaru ogólna – C),
- 8) bąk *Botaurus stellaris* (kod A021, ocena obszaru ogólna – C),
- 9) rybitwa czarna *Chlidonias niger* (kod A197, ocena obszaru ogólna – C),
- 10) kokoszka *Gallinula chloropus* (kod A123, ocena obszaru ogólna – C),
- 11) śmieszka *Larus ridibundus* (kod A179, ocena obszaru ogólna – C),
- 12) mewa czarnogłowa *Larus melanocephalus* (kod A176, ocena obszaru ogólna – C),
- 13) perkoz dwuczuby *Podiceps cristatus* (kod A005, ocena obszaru ogólna – C),
- 14) zausznik *Podiceps nigricollis* (kod A008, ocena obszaru ogólna – B),
- 15) rybitwa rzeczna *Sterna hirundo* (kod A193, ocena obszaru ogólna – C),
- 16) perkozek *Tachybaptus ruficollis* (kod A004, ocena obszaru ogólna – C),
- 17) krwawodziób *Tringa totanus* (kod A162, ocena obszaru ogólna – C).

W/w ptaki, stanowiące przedmiot ochrony w obszarze Natura 2000 PLB120009 Stawy w Brzeszczach, należą do tzw. grupy ekologicznej ptaków wodno-błotnych, których biotop stanowią ekosystemy wodne – stawy hodowlane, zalane zwirownie i rzeki, w tym wyspy, brzegi zbiorników, kamieńce nadrzeczne, łachy oraz roślinność wodna i nadwodna. Wszystkie te gatunki gnieźdzą się w obrębie zbiorników wodnych i cieków, zakładając gniazda wśród roślinności wodnej (np. perkozek, kokoszka, bąk, bączek, rybitwa białowąsa, rybitwa czarna, zausznik) oraz nadwodnej (np. głowienka, krakwa, ślepowron), na kamieńcach nadrzecznych i brzegach zbiorników (rybitwa rzeczna), na wyschniętych dnach zbiorników wodnych bądź na łąkach towarzyszących zbiornikom (np. krwawodziób). Gatunki te zdobywają pożywienie nad wodą lub w wodzie, bądź na brzegach zbiorników wodnych.

Z uwagi na ekologię gatunków ptaków stanowiących przedmiot ochrony obszaru Natura 2000 PLB120009 Stawy w Brzeszczach oraz biorąc pod uwagę fakt, że zapisy Projektu UPUL dotyczą tylko gruntów leśnych, należy stwierdzić że realizacja zabiegów wskazanych w Projekcie UPUL dla działek leśnych położonych w w/w obszarze Natura 2000 nie będzie miała negatywnego wpływu na właściwy stan ochrony poszczególnych gatunków ptaków, w tym na stan zachowania siedlisk tych gatunków. **De facto gospodarka leśna prowadzona na gruntach objętych Projektem UPUL nie będzie miała żadnego wpływu na gatunki ptaków stanowiące przedmiot ochrony w/w obszarze Natura 2000.**

Warto również odnotować, że powierzchnia działek leśnych objętych Projektem UPUL, położonych w granicach obszaru Natura 2000 PLB120009 Stawy w Brzeszczach, stanowi zaledwie 0,20% powierzchni tego obszaru.

Analiza wpływu zabiegów planowanych w Projekcie UPUL na populację ślepowrona *Nycticorax nycticorax* w obszarach Natura 2000: PLB120009 Stawy w Brzeszczach oraz PLB120004 Dolina Dolnej Soły.

Ślepowron jest gatunkiem bardzo nielicznym i lokalnie lęgowym w kraju (c. 520 par). Głównym lęgowiskiem tego gatunku w Polsce są stawy hodowlane w dolinie Górnej Wisły. Ślepowron gniazduje na stawach rybnych i zwirowniach w dolinach rzek, budując gniazda na drzewach i krzewach niedostępnych wysp, a rzadziej nad brzegami rzek. Pokarm (ryby, płazy, bezkręgowce wodne) ślepowrony zdobywają w wodzie, czatując na zdobycz na brzegu zbiornika lub rzeki (siedząc w krzewie, na kamieniu, na gałęzi lub kłodzie).

Projektowane w przedmiotowym Projekcie UPUL zabiegi gospodarcze nie będą miały negatywnego wpływu na właściwy stan ochrony populacji ślepowrona w w/w obszarach Natura 2000, z uwagi na fakt, że miejsca lokalizacji kolonii lęgowych tego gatunku znajdują się poza obszarem objętym Projektem UPUL. Tym samym, realizacja zabiegów gospodarczych ujętych w tym dokumencie nie spowoduje wypłaszania ptaków z miejsca lęgowego lub zniszczenia lęgów tego gatunku.

Należy zwrócić uwagę, że ślepowrony żerują na różnych zbiornikach wodnych, położonych często z dala od kolonii lęgowej, stąd istnieje możliwość płoszenia ptaków żerujących nad brzegami wód w pobliżu zadrzewień objętych Projektem UPUL. Płoszenie to jednak nie będzie się różniło niczym od płoszenia ptaków powodowanego przez wędkarzy i postronne, spacerujące osoby.

Przedmiotami ochrony obszaru Natura 2000 PLH120083 Dolna Soła są następujące siedliska przyrodnicze oraz gatunki zwierząt:

- 1) 3150 starorzecza i naturalne eutroficzne zbiorniki wodne ze zbiorowiskami z *Nympheion*, *Potamion*;
- 2) 3220 pionierska roślinność na kamieńcach górskich potoków;
- 3) 3270 zalewane muliste brzegi rzek z roślinnością *Chenopodion rubri p.p.* i *Bidention p.p.*;
- 4) 6430 ziołorośla górskie (*Adenostylion alliariae*) i ziołorośla nadrzeczne (*Convolvuletalia sepium*);

- 5) 6510 niżowe i górskie świeże łąki użytkowane ekstensywnie (*Arrhenatherion elatioris*);
- 6) 91E0 łągi wierzbowe, topolowe, olszowe i jesionowe (*Salicetum albo-fragilis*, *Populetum albae*, *Alnenion glutinoso-incanae*, *olsy źródłiskowe*);
- 7) 91F0 łągowe lasy dębowo-wiązowo-jesionowe (*Ficario-Ulmetum*).
- 8) wydra *Lutra lutra* (kod 1355, ocena obszaru ogólna – C),
- 9) traszka grzebieniasta *Triturus cristatus* (kod 1166, ocena obszaru ogólna – C),
- 10) kumak nizinny *Bombina bombina* (kod 1188, ocena obszaru ogólna – C),
- 11) boleń *Aspius aspius* (kod 1130, ocena obszaru ogólna – C),
- 12) głowacz białopłetwy *Cottus gobio* (kod 1163, ocena obszaru ogólna – C),
- 13) *Barbus peloponnesius* (kod 5094, ocena obszaru ogólna – C),
- 14) *Barbus carpathicus* (kod 5264, ocena obszaru ogólna – B).

Zabiegi gospodarcze, które zaplanowano w przedmiotowym Projekcie UPUL na działkach leśnych położonych w granicach w/w obszaru Natura 2000 nie będą miały negatywnego wpływu na siedliska przyrodnicze, stanowiące przedmioty ochrony tego obszaru, co w dużej mierze wynika ze znikomego udziału gruntów objętych Projektem UPUL w powierzchni obszaru Natura 2000 PLH120083 Dolna Soła (0,43%), a przede wszystkim z faktu, że zaplanowane w trzech wydzieleniach zabiegi (trzebież wczesna TW, trzebież późna TP) mają bardzo „delikatny” charakter (niską intensywność). Należy przy tym zwrócić uwagę, że skład gatunkowy drzewostanów w tych wydzieleniach jest zgodny z siedliskiem i nie wymaga przebudowy, a jedynie cięć pielęgnacyjnych w formie trzebieży (Tab. Nr 4).

Analizując potencjalny wpływ planowanych w Projekcie UPUL zabiegów gospodarczych (TW, TP) na działkach leśnych położonych w obszarze Natura 2000 PLH120083 Dolna Soła, na gatunki płazów stanowiących przedmioty ochrony w tym obszarze, tj. traszkę grzebieniastą i kumaka nizinnego, należy stwierdzić, że realizacja gospodarczo-hodowlanych zaprojektowanych w Projekcie UPUL nie będzie miała negatywnego wpływu na te gatunki. Najistotniejszym zagrożeniem dla tych gatunków jest zanik (niszczenie) ich miejsc rozrodu – głównie drobnych oczek wodnych. Z uwagi na fakt, że płazy te są dwuśrodowiskowe, tj. odbywają rozród i życie larwalne w wodzie, a dorosłe osobniki prowadzą lądowy tryb życia, spędzając jednak dużo czasu w wodzie (zarówno kumak nizinny, jak i traszka grzebieniasta pozostają w zbiornikach rozrodczych bardzo długo), przekształcenia siedlisk lądowych stanowią także istotne zagrożenie. Należy zwrócić uwagę, że w ramach prowadzonej gospodarki leśnej nie dochodzi do zmiany siedliska

(zwłaszcza w sytuacji braku zaplanowanej rębni zupełnej) – istotne zmiany powodowane są przez całkowite odlesienia i przeznaczanie tych obszarów pod np. zabudowę.

Tab. Nr 4. Opis działek leśnych objętych Projektem UPUL, położonych w obszarze Natura 2000 PLH120083 Dolna Soła, ze wskazaniem zaplanowanych zabiegów gospodarczych.

Obręb	Wydzielenie	Pow. wydzielenia [ha]	Siedliskowy Typ Lasu (STL)	Gospodarczy Typ Drzewostanu (GTD)	Udział i skład gatunkowy	Wiek	Martwe drewno (stojące / leżanina)	Planowane zabiegi
Hecznarowice	01fx,	0,34	OL	Ol	5 Ol, 2 Wb, 1 Dbsz 1 Jw 1 Wb MJS Os	20 20 40 30 40 40	4%	TW
Hecznarowice	01jx	0,84	LŁ	JsDbsz	6Wb 2Os 1 Lp 1 Ol MJS Ak MJSJs	20 20 20 20 20 30	2%	TW
Hecznarowice	01kx	0,1	Lśw	Dbsz	Halizna - Pastwisko	-	-	BZ
Hecznarowice	01lx	1,57	Lśw	BkDbsz	Brz Lp Db Ol MJS Brz MJS Wb MJS Czr MJS Md MJS Jw	35 35 35 35 60 35 3520 20	2%	TP
Objaśnienia: OL – ols, LŁ – las łęgowy, Lśw – las świeży, Ol – olsza czarna, Js – jesion, Dbsz – dąb szypułkowy, Bk – buk, Wb – wierzbą, Jw – jawor, Os – osika, Lp – lipa, Brz – brzoza, Czr – czereśnia ptasia, Md – modrzew, MJS – miejscami, TW – trzebież wczesna, TP – trzebież późna, BZ – bez zabiegu.								

Warto także zaznaczyć, że podczas wykonywanej taksacji drzewostanów w terenie, nie zaobserwowano na przedmiotowym terenie w/w gatunków płazów, a w szczególności nie stwierdzono miejsc ich rozrodu. Sytuacja ta nie oznacza, że gatunki te nie występują na tym terenie (oba płazy, a zwłaszcza traszka grzebieniasta są trudne do obserwacji w środowisku lądowym), stąd, może dochodzić do przypadkowego zabijania płazów podczas wykonywanych prac gospodarczych w drzewostanie – jednakże sytuacja ta nie będzie się różnić niczym od przypadkowego rozjechania/rozdeptania płaza przez postronną osobę.

Należy zaznaczyć, że gospodarka leśna prowadzona na przedmiotowym obszarze, pozostaje bez jakiegokolwiek wpływu na gatunki ryb stanowiących jeden z przedmiotów ochrony w obszarze (*Aspius aspius*, *Cottus gobio*, *Barbus peloponnesius*, *Barbus carpathicus*).

Przedmiotami ochrony obszaru Natura 2000 PLH240023 Beskid Mały są:

- 1) 6230 górskie i niżowe murawy bliźniczkowe;
- 2) 6510 niżowe i górskie świeże łąki użytkowane ekstensywnie;
- 3) 7230 górskie i nizinne torfowiska zasadowe o charakterze młak, turzycowisk i mechowisk;
- 4) 8220 ściany skalne i urwiska krzemianowe ze zb. z *Androsacetalia vandellii*;
- 5) 8310 jaskinie nieudostępniane do zwiedzania;
- 6) 9110 kwaśne buczyny (*Luzulo-Fagenion*);
- 7) 9130 żyzne buczyny (*Dentario glandulosae-Fagenion*, *Galio odorati-Fagenion*);
- 8) 9170 grąd środkowoeuropejski i subkontynentalny;
- 9) 9180 jaworzyny i lasy klonowo-lipowe na stromych stokach i zboczach;
- 10) 9410 Górskie bory świerkowe (*Piceion abietis*);

oraz 10 gatunków roślin i zwierząt z załącznika II Dyrektywy Siedliskowej:

- 1) widłoząb zielony *Dicranum viride*;
- 2) traszka karpacka *Triturus montandoni*;
- 3) kumak górski *Bombina variegata*;
- 4) wydra *Lutra lutra*;
- 5) ryś *Lynx lynx*;
- 6) wilk *Canis lupus*;
- 7) podkowiec mały *Rhinolophus hipposideros*;
- 8) nocek orzęsiony *Myotis emarginatus*;
- 9) nocek duży *Myotis myotis*;
- 10) nocek Bechsteina *Myotis bechsteinii*.

Analizując potencjalny wpływ realizacji zabiegów gospodarczych wskazanych w Projekcie UPUL na siedliska przyrodnicze będące przedmiotami ochrony obszaru Natura 2000 PLH240023 Beskid Mały, należy wskazać, że na obszarze objętym Projektem UPUL, będącym w granicach w/w obszaru Natura 2000, stwierdzono występowanie tylko 1 siedliska przyrodniczego ważnego dla Wspólnoty, mianowicie **9130 żyzne buczyny (*Dentario glandulosae-Fagenion*)**:

- ✓ stwierdzono silnie zniekształcone fragmenty tego siedliska (roślinność runa odpowiada siedlisku, lecz drzewostan główny odbiega od składu gatunkowego charakterystycznego dla tego siedliska). Są to wydzielania obrębu Porąbka: 3z (3Bk 80l, 2So70l, 2Bk50l, 1Brz80l, 1Gb60l, 1Bk30l, mjsJd90l, pow. 1,16 ha) i 3ax (4Bk70l,

2Md70l, 2Bk40l, 1Brz70l, 1So70l, mjsJd90l, mjs Bk100l, pow. 2,08 ha) - zniekształcone występowaniem w warstwie drzewostanu głównego sosny i modrzewia; dla wydzieleń 3z i 3ax zaplanowano do wykonania w okresie 10-u lat zabiegi pielęgnacyjne – TP do 10%;

- ✓ stwierdzono dobrze zachowany płat siedliska (roślinność runa oraz skład gatunkowy drzewostanu są typowe dla tego siedliska) w części wydzielienia 5hx obrębu Porąbka (4Bk120l, 4Bk50l, 1Św50l, 1Jd80l, mjsBrz50l, mjs Md50l, pow. 0,13 ha), wchodzącej w granice obszaru Natura 2000; dla wydzielienia 5hx zaplanowano rębnię stopniową udoskonaloną – IVd do 20% grubizny, z jednoczesnym wykorzystaniem odnowienia naturalnego (Bk, Jd, + Jw) i istniejącego podrostu bukowego oraz pielęgnację odnowienia naturalnego i istniejącego podrostu bukowego (CW, CP).
- ✓ stwierdzono dobrze zachowany płat siedliska (roślinność runa oraz skład gatunkowy drzewostanu są typowe dla tego siedliska) w wydzielaniu 5z obrębu Porąbka (6Bk105l, 2Bk40l, 2Jd80l, mjs Jd 40l) – w wydzielaniu tym prowadzone są cięcia rębne rębnią stopniową udoskonaloną (IVd); dla wydzielienia 5z zaplanowano cięcia uprzątające (U) w rębni IVd z jednoczesnym wykorzystaniem odnowienia naturalnego (Bk, Jd, + Jw) i istniejącego podrostu bukowego oraz pielęgnacją odnowienia naturalnego i istniejącego podrostu bukowego (CW, CP).

W wydzieleniach 5rx, 5sx, 5tx, 6o, 6t obręb Porąbka, znajdujących się w obszarze Natura 2000 PLH240023 "Beskid Mały" występują lite drzewostany świerkowe z niewielką domieszką innych gatunków w wieku 60 - 90 lat, pochodzenia antropogenicznego (sadzone na nie użytkowanych polanach), otoczone drzewostanami bukowymi o znacznym stopniu naturalności. W wydzieleniach tych zaplanowano przebudowę drzewostanów ze względu na niezgodny z siedliskiem skład gatunkowy, a także słabą kondycję zdrowotną drzewostanów świerkowych (intensywnie wydzielający się posusz):

- ✓ 5rx – zaplanowano rębnię stopniową udoskonaloną IVd, z jednoczesnymi agromelioracjami (przygotowanie gleby do odnowienia), odnowieniem złożonym (Bk, Jd, + Jw), oraz pielęgnacją odnowienia (CW);
- ✓ 5sx – zaplanowano cięcie uprzątające (U) w rębni IVd, z jednoczesnymi odnowieniem złożonym (Bk, Jd, +Jw) oraz pielęgnacją odnowienia i istniejącego podrostu bukowego (CW, CP);
- ✓ 5tx – zaplanowano rębnię stopniową udoskonaloną IVd, z jednoczesnymi agromelioracjami (przygotowanie gleby do odnowienia), odnowieniem złożonym (Bk, Jd, + Jw), oraz pielęgnacją odnowienia (CW);

- ✓ 6o – zaplanowano rębnię stopniową udoskonaloną IVd, z jednoczesnymi agromelioracjami (przygotowanie gleby do odnowienia), odnowieniem złożonym (Bk, Jd, + Jw), oraz pielęgnacją odnowienia (CW);
- ✓ 6t – zaplanowano rębnię stopniową udoskonaloną IVd, z jednoczesnymi agromelioracjami (przygotowanie gleby do odnowienia), odnowieniem złożonym (Bk, Jd, + Jw), oraz pielęgnacją odnowienia (CW).

Pozostałe wydzielania leśne położone na obszarze Natura 2000 PLH240023 "Beskid Mały" (2ax, 3g, 3j, 3k, 3l, 3t, 3x, 3y, 3bx obręb Bujaków; 3d-o, 3s, 3w, 5y, 5ox-tx, 6l-s, z wyjątkiem 6o, obręb Porąbka) obejmują drzewostany wielogatunkowe, niestanowiące siedliska przyrodniczego będącego przedmiotem ochrony obszaru w/w obszarze Natura 2000.

Odnosząc się do pozostałych siedlisk przyrodniczych, wskazanych przez RDOŚ w Katowicach w piśmie znak: WPN.410.19.2013.AJ1.2 z dnia 19.12.2013 r. stwierdzono:

- ✓ 9410 górskie bory świerkowe (*Piceion abietis*) – siedlisko nie występuje w obszarze objętym UPUL;
- ✓ 9110 kwaśne buczyny górskie (*Luzulo – Fagenion*) – siedlisko nie występuje w obszarze objętym UPUL;
- ✓ *9180 jaworzyny i lasy klonowo-lipowe na stromych stokach i zboczach (*Tilio plathyphyllis – Acerion pseudoplatani*) – siedlisko nie występuje w obszarze objętym UPUL.

Analizując potencjalny wpływ realizacji zabiegów gospodarczych wskazanych w Projekcie UPUL na gatunki zwierząt i roślin chronionych, rzadkich i zagrożonych, w szczególności będących przedmiotami ochrony obszaru Natura 2000 PLH240023 Beskid Mały, należy podkreślić, że obszar objęty Projektem UPUL, będący w granicach w/w obszaru Natura 2000 wynosi zaledwie 24,66 ha – w dodatku poszczególne wydzielania są niewielkie i rozrzucone pośród lasów należących do Skarbu Państwa w zarządzie PGL LP Nadleśnictwa Andrychów, z którymi tworzą mniej lub bardziej zwarty kompleks leśny, stanowiący ostoję i korytarz migracji dla gatunków zwierząt, w tym dużych kopytnych (jeleń *Cervus elaphus*, dzik *Sus scrofa*) i dużych drapieżników (wilk *Canis lupus*, ryś *Lynx lynx*, niedźwiedź brunatny *Ursus arctos*).

Odnosząc się do gatunków zwierząt, wskazanych przez RDOŚ w Katowicach w piśmie znak: WPN.410.19.2013.AJ1.2 z dnia 19.12.2013 r. stwierdzono:

- ✓ wydra *Lutra lutra* – gatunek związany z ciekami i zbiornikami wodnymi, w tym z rzekami i potokami góorskimi; na obszarze objętym Projektem UPUL nie

stwierdzono siedlisk tego gatunku, **co wyklucza jakiegokolwiek negatywny wpływ realizacji zabiegów gospodarczo-hodowlanych zaprojektowanych w Projekcie UPUL na ten gatunek** (warto zaznaczyć, że gospodarka leśna nie wywiera praktycznie żadnego wpływu na wydrę, z uwagi, że zasiedla ona ciek i zbiorniki wodne, zamieszkując nory wykopane w ich brzegach);

- ✓ wilk *Canis lupus* - wg danych Stowarzyszenia Dla Natury „Wilk” obszar Beskidu Małego zamieszkuje 1 wataha wilków, której rewir obejmuje w większości południowe obszary Beskidu Małego (na wschód po górę Leskowiec). Z kolei obserwacje prowadzone przez Niezależną Grupę Przyrodników Karpat (T. Figarski, W. Piecha i inni) skupiają się w małopolskiej części Beskidu Małego, gdzie spotykano ślady obecności wilków: w okolicach rez. Przyrody „Madohora”; na przestrzeni między Gibasowym Groniem, a Madohorą; pomiędzy Madohorą, a Leskowcem; na polanie Patykówka; pomiędzy Gibasowym Groniem, a Czarnymi Działami; pomiędzy Potrójną, a Jawornicą; pomiędzy Smrekowicą, a Na Beskidzie (a także na ich szczytach). Powyższe obserwacje pokazują, że wilki poruszają się po całym obszarze Beskidu Małego, a centrum ich rewiru zdaje się obejmować południowe zbocza tego pasma. Podczas prac terenowych nad przedmiotowym Projektem UPUL (taksacja terenowa), nie zaobserwowano śladów obecności tego drapieżnika, jednakże nie można wykluczyć, że obszar objęty Projektem UPUL w gminie Porąbka stanowi część rewiru wilczej rodziny, i że gatunek ten penetruje omawiany rejon Beskidu Małego. **Należy stwierdzić, że realizacja zabiegów gospodarczo-hodowlanych zaprojektowanych w Projekcie UPUL w żaden sposób nie wpłynie negatywnie na stan populacji wilka w obszarze Natura 2000 PLH240023 Beskid Mały – wręcz przeciwnie, służy zapewnieniu trwałości siedlisk leśnych, stanowiących siedlisko tego gatunku.** Warto zaznaczyć, że w Beskidzie Małym realizowane i planowane są inwestycje turystyczne (wyciągi narciarskie, trasy narciarstwa biegowego), a także odbywa się nielegalna, uciążliwa „turystyka” – rajdy crossowe i quadowe, które to działania wpływają niekorzystnie i stresogennie na duże drapieżniki, w tym wilki.
- ✓ ryś *Lynx lynx* – tak jak w przypadku wilka, udokumentowane obserwacje rysia pochodzące z Beskidu Małego (Stowarzyszenie Dla Natury „Wilk”, Niezależna Grupa Przyrodników Karpat) wykazują stałą obecność tego gatunku w tym obszarze: Wielka Puszca; Jawornica; obszar pomiędzy Jawornicą a Potrójną; pomiędzy Na Beskidzie, a Potrójną; pomiędzy Łamaną Skalą, a Leskowcem. Należy spodziewać się, że gatunek ten penetruje cały obszar Beskidu Małego, jednakże nie jest znana wielkość

jego populacji na tym terenie oraz rozmieszczenie poszczególnych rewirów osobniczych. Uzyskane od przyrodników, myśliwych i leśników informacje wskazują, że w Beskidzie Małym występuje najprawdopodobniej kilka osobników tego gatunku, których rozległe rewiry osobnicze mogą obejmować poszczególne wydzielone objęte Projektem UPUL. **Należy stwierdzić, że realizacja zabiegów gospodarczo-hodowlanych zaprojektowanych w Projekcie UPUL w żaden sposób nie wpłynie negatywnie na stan populacji rysia w obszarze Natura 2000 PLH240023 Beskid Mały – wręcz przeciwnie, służy zapewnieniu trwałości siedlisk leśnych, stanowiących siedlisko tego gatunku.** Warto zaznaczyć, że w Beskidzie Małym realizowane i planowane są inwestycje turystyczne (wyciągi narciarskie, trasy narciarstwa biegowego), a także odbywa się nielegalna, uciążliwa „turystyka” – rajdy crossowe i quadowe, które to działania wpływają niekorzystnie i stresogennie na duże drapieżniki, w tym rysia.

- ✓ nocek duży *Myotis myotis*, podkowiec mały *Rhinolophus hipposideros*, nocek Bechsteina *M. bechsteinii*, nocek orzęsiony *M. emarginatus* – gatunki nietoperzy, które wykorzystują jaskinie położone na obszarze Beskidu Małego jako miejsca zimowej hibernacji (przy czym nocek duży wykazywany jest w SDF dla obszaru, jako zimujący, a pozostałe gatunki jako osiadłe). Na obszarze objętym Projektem UPUL nie znajdują się obiekty jaskiniowe mogące służyć w/w gatunkom jako miejsce hibernacji. Najcenniejsze jaskinie (Jaskinie Czarne Działy, Jaskinia Komonieckiego) położone są w południowej części Beskidu Małego, daleko od obszaru objętego Projektem UPUL. Biorąc powyższe pod uwagę, a także uwzględniając fakt, że gospodarka leśna prowadzona w oparciu o przedmiotowy Projekt UPUL służy trwałemu zachowaniu lasu (a tym samym zachowaniu jednolitości dotychczasowej struktury przestrzennej lasów), **należy stwierdzić, że realizacja zabiegów gospodarczo-hodowlanych zaprojektowanych w Projekcie UPUL w żaden sposób nie wpłynie negatywnie na stan populacji w/w gatunków nietoperzy w obszarze Natura 2000 PLH240023 Beskid Mały.**

Analizując potencjalny wpływ wykonania zabiegów Projektu UPUL na pozostałe gatunki zwierząt chronionych, rzadkich i zagrożonych, należy podkreślić, że na obszarze objętym Projektem UPUL nie stwierdzono występowania gniazd ptaków szponiastych, ani nie zaobserwowano rewirów gatunków rzadkich i zagrożonych (np. dzięcioła trójpalczastego *Picoides tridactylus*, dz. białostrzyk *Dendrocopos leucotos*), czy też sów (sóweczki

Glaucidium passerinum, puchacza *Bubo bubo*, puszczyka uralskiego *Strix uralensis*). Zgodnie z obserwacjami prowadzonymi przez Niezależną Grupę Przyrodników Karpat w/w gatunki ptaków występują w rozproszeniu na większości obszaru Beskidu Małego, w odpowiednich dla siebie biotopach – w obszarze tym prowadzona jest gospodarka leśna (obszary PGLLP, lasy niepaństwowe), bez wykazanego ujemnego wpływu na populacje tych gatunków. Gospodarka leśna prowadzona na podstawie przedmiotowego Projektu UPUL nie będzie miała wpływu na stan zachowania populacji tych gatunków, zwłaszcza, że poszczególne wydzielania objęte tym planem są niewielkie (średnia pow. wydzielania wynosi 0,42 ha) i najczęściej leżą pośród rozległych obszarów lasów państwowych. Należy zauważyć, że na obszarach leśnych objętych Projektem UPUL występują typowe dla poszczególnych zbiorowisk leśnych (siedlisk) gatunki ptaków chronionych, w szczególności gatunki pospolite i bardzo pospolite w Polsce, a gospodarka leśna prowadzona zrębowo-przerębowym sposobem zagospodarowania (bez rębni zupełnych) na omawianym obszarze nie wywiera wpływu na siedliska tych gatunków. Warto również zauważyć, że zaprojektowane zabiegi o niskiej intensywności (TP do 10%, rębnia IVd do 25%) nie powinny wywierać negatywnego wpływu na ilość drzew dziuplastych, w szczególności, że w drzewostanach na omawianym obszarze występują drzewa obumierające (posusz) w trudniej dostępnych miejscach, a także z uwagi na fakt, że większość gatunków dzięciołów wykuwa nowe dziuple co roku (stare dziuple wykorzystują inne dziuplaki oraz pilchy *Gliridae*).

Analizując potencjalny wpływ planowanych w Projekcie UPUL zabiegów gospodarczo-hodowlanych na działkach leśnych położonych w obszarze Natura 2000 PLH240023 Beskid Mały na gatunki płazów stanowiących przedmioty ochrony w tym obszarze, tj. traszkę karpacką *Lissotriton montandoni* i kumaka górskiego *Bombina variegata*, **należy stwierdzić, że realizacja zabiegów gospodarczo-hodowlanych zaprojektowanych w Projekcie UPUL nie będzie miała negatywnego wpływu na te gatunki.** Najistotniejszym zagrożeniem dla tych gatunków jest zanik (niszczenie) ich miejsc rozrodu – głównie drobnych oczek wodnych, a także kolein wypełnionych wodą (te ostatnie są często rozjeżdżane przez crossy i quady lub wysychają przed przeobrażeniem się kijanek). Z uwagi na fakt, że płazy te są dwuśrodowiskowe, tj. odbywają rozród i życie larwalne w wodzie, a dorosłe osobniki prowadzą lądowy tryb życia, przekształcenia siedlisk lądowych stanowią także istotne zagrożenie. Należy zwrócić uwagę, że w ramach prowadzonej gospodarki leśnej nie dochodzi do zmiany siedliska (zwłaszcza w sytuacji braku zaplanowanej rębni zupełnej) – istotne zmiany powodowane są przez całkowite odlesienia i przeznaczanie tych obszarów pod np. wyciągi narciarskie.

Warto także zaznaczyć, że podczas wykonywanej taksacji drzewostanów w terenie, nie zaobserwowano na przedmiotowym terenie w/w gatunków płazów, a w szczególności nie stwierdzono miejsc ich rozrodu. Sytuacja ta nie oznacza, że gatunki te nie występują na tym terenie (oba płazy, a zwłaszcza traszka karpacka są trudne do obserwacji w środowisku lądowym), stąd chcąc nie chcąc, może dochodzić do przypadkowego zabijania płazów podczas wykonywanych prac gospodarczych w drzewostanie – jednakże sytuacja ta nie będzie się różnić niczym od przypadkowego rozjechania/rozdeptania płaza przez postronną osobę.

Na uwagę zasługuje fakt występowania salamandry plamistej *Salamandra salamandra* oraz żaby trawnej *Rana temporaria* na omawianym obszarze. Zaprojektowane zabiegi gospodarczo-hodowlane (rębnia IVd, TW, TP) pozostają bez negatywnego wpływu na siedliska tych gatunków, w szczególności na miejsca ich rozrodu (drobne strumyki, oczka wodne).

Analizując potencjalny wpływ planowanych w Projekcie UPUL zabiegów gospodarczych na działkach leśnych położonych w obszarze Natura 2000 PLH240023 Beskid Mały na gatunki roślin chronionych, w szczególności widłozębu zielonego *Dicranum viride* (przedmiot ochrony w Obszarze N2k), należy stwierdzić, że **realizacja zabiegów gospodarczo-hodowlanych zaprojektowanych w Projekcie UPUL nie będzie miała negatywnego wpływu na te gatunki** – widłoząb zielony nie został stwierdzony. Stwierdzone stanowiska innych gatunków chronionych: marzanki wonnej *Galium odoratum* (OCz), podrzenia żebrowca *Blechnum spicant* (OS), kopytnika pospolitego *Asarum europaeum* (OCz), występują w miejscach i liczebności umożliwiającej zachowanie siedliska i populacji w niepogorszonym stanie.

7.4. Oddziaływanie na środowisko

Wpływ Projektu UPUL na elementy środowiska został przedstawiony tabelarycznie (Tab. Nr 6) oraz w formie krótkiego opisu, uzupełniającego tabelę. W celu czytelnego zobrazowania czasookresu oddziaływania poszczególnych zabiegów gospodarczo-hodowlanych zaplanowanych w Projekcie UPUL zastosowano skalowanie trójstopniowe (oddziaływanie: krótkoterminowe, średnioterminowe i długoterminowe).

Jak wykazano w Tab. Nr 6 wpływ zabiegów gospodarczo-hodowlanych ujętych w Projekcie UPUL będzie pozytywny, co w dużej mierze wynika z faktu, że zostały one zaplanowane zgodnie z obowiązującym w tym zakresie wiedzą i prawem – Zasadami Hodowli Lasu, instrukcjami, ustawą o lasach. Tym samym realizacja zapisów Projektu UPUL gwarantuje zachowanie środowiska w stanie niepogorszonym.

Tab. Nr 6. Syntetyczne zestawienie przewidywanego wpływu Projektu UPUL na elementy środowiska.

Element środowiska	Okres oddziaływania	Rodzaje planowanych czynności i zadań gospodarczych oraz ich przewidywane oddziaływanie na elementy środowiska			Oddziaływanie łączne planowanych czynności
		Odnowienia	Pielęgnacja drzewostanów	Rębnie złożone	
Różnorodność biologiczna	1	0	0	0/-	0
	2	+	0	+	+
	3	+	0	+	+
Ludzie	1	+	+	+	+
	2	+	+	+	+
	3	+	+	+	+
Zwierzęta	1	0	0/-	0/-	0
	2	+	+	+	+
	3	+	+	+	+
Rośliny	1	0	0	0	0
	2	+	+	+	+
	3	+	+	+	+
Woda	1	0	0	0	0
	2	+	+	+	+
	3	+	+	+	+
Powietrze	1	0	0	0	0
	2	+	+	+	+
	3	+	0	0	+
Powierzchnia ziemi	1	0	0	0	0
	2	+	+	+	+
	3	+	+	+	+
Krajobraz	1	0	0	0	0
	2	+	+	+	+
	3	+	+	+	+
Klimat	1	+	+	+	+
	2	+	+	+	+
	3	+	+	+	+
Zasoby naturalne	1	+	0	0	0
	2	+	+	+	+
	3	+	+	+	+
Zabytki, miejsca cenne, pomniki	1	0	0	0	0
	2	0	0	0	0
	3	0	0	0	0
Dobra materialne	1	+	+	+	+
	2	+	+	+	+
	3	+	+	+	+

Objaśnienia do tabeli: 1 – oddziaływanie krótkoterminowe (okres wykonywania zabiegu); 2 – oddziaływanie średnioterminowe (okres obowiązywania UPUL – 10 lat); 3 – oddziaływanie długoterminowe (wieloletnie, >10 lat); „+” oznacza przewidywany wpływ pozytywny; „-”, „0” – oznacza przewidywany wpływ negatywny; „0” – oznacza oddziaływanie neutralne (bez wyraźnego wpływu) lub brak oddziaływania.

Oddziaływanie na różnorodność biologiczną

Zaplanowane w Projekcie UPUL zabiegi hodowlano-gospodarcze (rębnie złożone, pielęgnacje drzewostanów, odnowienia) wpływają pozytywnie na zachowanie bioróżnorodności ekosystemów leśnych. *De facto* zaplanowane zabiegi nie wpływają na

zwiększenie bioróżnorodności, gdyż nie powodują większych zmian siedliskowych (nie powstają np. luki w drzewostanie, typowe dla rębni zupełnych, zasiedlane przez gatunki unikające zwartych wnętrz drzewostanów). Należy przy tym zauważyć, że nawet zaplanowana przebudowa drzewostanów świerkowych (stanowiących przedplon na gruntach porolnych) nie wpłynie na zwiększenie bioróżnorodności – w jej wyniku ustąpią gatunki związane z litymi świerczynami, a pojawią się gatunki związane z drzewostanami złożonymi bukowo-jodłowymi. Warto zaznaczyć, że w świerczynach wskazanych do przebudowy na drzewostany zgodne z siedliskiem nie stwierdzono występowania dziecięła trójpalczastego który związany jest ze świerczynami.

Oddziaływanie na ludzi

Prowadzenie zrównoważonej gospodarki leśnej w oparciu o Projekt UPUL zapewnia właścicielom lasów (osoby fizyczne) zachowanie trwałości lasu, a tym samym zabezpieczenie wartościowego, prawidłowo wypielęgnowanego materiału drzewnego dla obecnego i przyszłych pokoleń (zabezpieczenie materialne). Prowadzenie gospodarki leśnej w oparciu o Projekt UPUL umożliwia racjonalne pozyskiwanie surowca drzewnego, w celach zaspokajających potrzeby właścicieli lasu (np. drewno na opał, drewno tartaczne), bez obawy o zachwianie trwałości lasu (np. w skutek nadmiernej eksploatacji drzewostanu). Ponadto, zapewnienie trwałości zbiorowisk leśnych służy celom pozaprodukcyjnym lasu, korzystnym dla człowieka – rekreacji na łonie natury, czy też, w szerszym aspekcie, oczyszczaniu i nawilżaniu powietrza (absorpcja CO₂, produkcja tlenu, transpiracja).

Oddziaływanie na florę i faunę

Realizacja zabiegów gospodarczo-hodowlanych ujętych w Projekcie UPUL nie wpłynie negatywnie na florę i faunę podlegającą ochronie gatunkowej, co wykazano w rozdziale 7.3. Oczywistym jest fakt, że podczas prowadzenia prac gospodarczych może dojść do nieumyślnego płoszenia lub zabicia pojedynczych osobników gatunków chronionych (np. rozjechanie płaza, ścięcie drzewa z dziuplą) – są to sytuacje, których nie da się wyeliminować, i które w przypadku prowadzonej „ekstensywnie” gospodarki leśnej są marginalne. Należy zwrócić uwagę, że największym zagrożeniem dla fauny i flory na obszarach objętych Projektem UPUL są przejazdy crossów, quadów oraz zmiana przeznaczenia gruntów leśnych (np. pod rozwój wielkopowierzchniowych inwestycji narciarskich).

Oddziaływanie na wodę

Zaplanowane rębnie złożone, a także zabiegi pielęgnacyjne i odnowienia zapewniają trwałe utrzymanie pokrywy roślinnej na gruncie, co wpływa pozytywnie na wody. Trwała

pokrywa roślinna zmniejsza spływ powierzchniowy wody, wpływa korzystnie na wchłanianie i zatrzymywanie wody w glebie – spełniający tym samym funkcje wodochronne.

Oddziaływanie na powietrze

Las spełnia rolę naturalnego „filtru powietrza”, pochłaniając dwutlenek węgla, „pochłaniając” pyły (osadzanie się pyłów na liściach) i produkując tlen. Procesom tym sprzyja trwałość pokrycia zbiorowiskami leśnymi, co z kolei zapewnia gospodarka prowadzona na podstawie Projektu UPUL.

Oddziaływanie na powierzchnię ziemi

Tak jak w przypadku oddziaływania na wodę, realizacja zabiegów gospodarczo-hodowlanych zapewniających trwałą okrywą roślinną gleby stanowi dla niej ochronę (funkcja lasu glebochronna). Zabiegi zaplanowane w Projekcie UPUL zapewnią zachowanie funkcji glebochronnej lasu na wszystkich gruntach leśnych objętych tym dokumentem. Negatywny wpływ gospodarki leśnej na gleby może wystąpić podczas zrywki wleczonej materiału drzewnego w górach – w ten sposób drogi stokowe zamieniają się często w wąwozy drogowe. Należy jednakże zauważyć, że procesy morfogenetyczne inicjowane przez ruch pojazdów i zrywkę drewna zachodzą niezależnie od faktu gospodarowania zgodnego z Projektem UPUL. Z faktem kształtowania powierzchni dróg leśnych w górach wiąże się także powstawanie kolein, które bardzo często są ważnym miejscem rozrodu kumaka górskiego i traszki karpackiej – niestety, miejsca takie często wysychają lub są rozjeżdżane, głównie przez crossy i quady.

Oddziaływanie na krajobraz

Prowadzenie gospodarki leśnej w oparciu o zapisy Projektu UPUL nie wpłynie na zmiany w krajobrazie. Zaplanowane rębnie złożone (bez rębni zupełnych), cięcia pielęgnacyjne i odnowienia podokapowe wpływają na zróżnicowanie struktury przestrzenno-wiekowej drzewostanów w sposób mozaikowy, wzbogacając i urozmaicając krajobraz. Ponadto w Projekcie UPUL nie wskazano do zalesienia żadnych polan, które stanowią istotny element krajobrazowy, w szczególności w Beskidzie Małym.

Oddziaływanie na klimat

Gospodarka leśna ma bardzo istotny wpływ na klimat, który związany jest w dużej mierze z jej oddziaływaniem na wody, glebę i powietrze. Las silnie oddziałuje na lokalny mikroklimat – łagodząc go w okresach występowania wysokich i niskich temperatur oraz suszy. Racjonalna gospodarka leśna, prowadzona w oparciu o Projekt UPUL, ma na celu zapewnienie trwałości zbiorowisk leśnych, co przekłada się na korzystne oddziaływanie na lokalny klimat.

Oddziaływanie na zasoby naturalne

Drewno w lesie stanowi jedno z naturalnych zasobów odnawialnych. Odnawialność tych zasobów polega na powtarzającym się cyklicznie i równolegle procesach: rozwoju, wzroście, starzeniu się i zamieraniu drzewostanu. W lasach gospodarczych procesy te równoznaczne są z odnawianiem, pielęgnowaniem i użytkowaniem rębny lasu. W celu racjonalnego gospodarowania zasobami leśnymi niezbędne jest wykonywanie zabiegów gospodarczo-hodowlanych w oparciu o wypracowane przez specjalistów Zasady Hodowli Lasu, na podstawie których opracowany został Projekt UPUL.

Oddziaływanie na zabytki, obiekty pamięci narodowej, obiekty kultury

Na gruntach leśnych objętych Projektem UPUL nie występują zabytki, obiekty pamięci narodowej, obiekty kultury – tym samym Projekt UPUL nie będzie miał żadnego wpływu na te obiekty.

Oddziaływanie na dobra materialne

Prowadzenie zrównoważonej gospodarki leśnej w oparciu o Projekt UPUL zapewnia właścicielom lasów (osoby fizyczne) zachowanie trwałości lasu, a tym samym zabezpieczenie wartościowego, prawidłowo wypielęgnowanego materiału drzewnego dla obecnego i przyszłych pokoleń (zabezpieczenie materialne). Prowadzenie gospodarki leśnej w oparciu o Projekt UPUL umożliwia racjonalne pozyskiwanie surowca drzewnego, w celach zaspokajających potrzeby właścicieli lasu (np. drewno na opał, drewno tartaczne), bez obawy o zachowanie trwałości lasu (np. w skutek nadmiernej eksploatacji drzewostanu).

8. Działania mające na celu minimalizację ewentualnego negatywnego wpływu Projektu UPUL na środowisko

Jak wykazano w rozdziale 7, realizacja zapisów Projektu UPUL nie wpłynie negatywnie na chronione zasoby przyrodnicze i środowisko, w związku z czym nie zachodzi potrzeba opracowywania działań minimalizujących ewentualny negatywny wpływ wprowadzenia w życie tego dokumentu.

9. Informacje dodatkowe dotyczące Projektu UPUL

9.1. Terminy realizacji zabiegów gospodarczo-hodowlanych zaplanowanych w Projekcie UPUL

Projekt UPUL zgodnie z Rozporządzeniem Ministra Środowiska z dnia 12 listopada 2012 r. w sprawie szczegółowych warunków i trybu sporządzania planu urządzenia lasu, uproszczonego planu urządzenia lasu oraz inwentaryzacji stanu lasu (Dz.U. 2012 nr 0 poz.

1302) nie wyznacza terminów wykonania zaprojektowanych zabiegów. W projekcie UPUL wskazuje się jedynie rodzaj zabiegu, który ma zostać wykonany w okresie obowiązywania UPUL (okres 10-u lat).

9.2. Technologie realizacji zabiegów zaplanowanych w Projekcie UPUL

W Projekcie UPUL nie wskazuje się technologii, w jakiej mają zostać wykonane zabiegi, a jedynie wskazuje się rodzaj zabiegu, który ma zostać wykonany w okresie obowiązywania tego dokumentu (okres 10-u lat).

Należy zauważyć, że grunty leśne objęte Projektem UPUL obejmują wyłącznie grunty własności osób fizycznych i głównie są to niewielkie działki (wydzielenia leśne). Z tego też względu zabiegi gospodarczo-hodowlane prowadzone są na niewielkich powierzchniach, bez zastosowania ciężkich maszyn leśnych (takich jak ciągniki LKT).

10. Analiza możliwych konfliktów społecznych związanych z planowanym przedsięwzięciem

W związku z ilością i rodzajem zabiegów zaplanowanych w Projekcie UPUL nie przewiduje się wystąpienia konfliktów społecznych (Projekt UPUL podlegał wyłożeniu publicznemu w okresie XI-XII 2013 r. - uwagi właścicieli gruntów leśnych zostały merytorycznie rozpatrzone i w przypadku uwag zasadnych, zostały one wniesione do Projektu UPUL). Nie przewiduje się możliwości wystąpienia konfliktu z organizacjami przyrodniczymi i ekologicznymi, gdyż zapisy Projektu UPUL nie wpływają negatywnie na formy ochrony przyrody.

11. Literatura

- 1) Berger L., 2000. Płazy i gady Polski. Klucz do oznaczania. PWN, Warszawa-Poznań.
- 2) Chylarecki P., Sikora A., Ceniana Z., praca zbiorowa, 2009, Monitoring ptaków lęgowych. Poradnik metodyczny dotyczący gatunków chronionych Dyrektywą Ptasią. Biblioteka Monitoringu Środowiska, Warszawa.
- 3) Głowaciński Z. 2001. Polska czerwona księga zwierząt. Kręgowce. PWRiL.
- 4) Juszczak W. 1987. Płazy i gady krajowe. PWN, Warszawa.
- 5) Matuszkiewicz W. 2008 Przewodnik do oznaczania zbiorowisk roślinnych Polski, Wyd. Naukowe PWN Warszawa.
- 6) Pawlaczyk P. et al. 2010. "Leśne siedliska przyrodnicze Natura 2000 mogące występować w Lasach Państwowych".

- 7) Rutkowski P. et al. 2009. "Natura 2000 w Leśnictwie", Ministerstwo Środowiska, Warszawa.
- 8) SDF-y dla obszarów Natura 2000: PLH240023 Beskid Mały, PLB120009 Stawy w Brzeszczach, PLB120004 Dolina Dolnej Soły, PLH120083 Dolna Soła.
- 9) Sikora A., Zenon R., Gromadzki M., Neubauer G., Chylarecki P. 2007. Atlas rozmieszczenia ptaków lęgowych Polski 1985-2004. Bogucki Wydawnictwo Naukowe. Poznań.
- 10) Tomiałojć L., Stawarczyk T. 2003. Awifauna Polski. Rozmieszczenie, liczebność i zmiany. PTPP pro Natura, Wrocław.
- 11) Zarzycki K. Mirek Z. 2006. Red list of plants and fungi in Poland. Czerwona lista roślin i grzybów Polski. Kraków; Instytut Botaniki im. W. Szafera PAN.
- 12) Walasz K., Tworek S. Wiehle D. 2006. Ochrona ptaków i ich siedlisk w Polsce. Małopolskie Towarzystwo Ornitologiczne, Instytut Ochrony Przyrody PAN. Kraków.

12. Akty prawne

- 1) Dyrektywa Parlamentu Europejskiego i Rady 2009/147/WE z dnia 30 listopada 2009 r. w sprawie ochrony dzikiego ptactwa (Dyrektywa Ptasia, wersja ujednolicona);
- 2) Dyrektywa Rady 92/43/EWG z dnia 21 maja 1992 roku w sprawie ochrony siedlisk naturalnych oraz dzikiej fauny i flory (Dyrektywa Siedliskowa);
- 3) Rozporządzenie Ministra Środowiska z dn. 9 lipca 2004 r. w sprawie gatunków dziko występujących grzybów objętych ochroną (Dz. U. Nr 168, poz. 1765);
- 4) Rozporządzenie Ministra Środowiska z dn. 5 stycznia 2012 r. w sprawie ochrony gatunkowej roślin (Dz. U. Nr 0, poz. 81);
- 5) Rozporządzenie Ministra Środowiska z dn. 12 października 2011 r. w sprawie ochrony gatunkowej zwierząt (Dz. U. Nr 237, poz. 1419);
- 6) Rozporządzeniem Ministra Środowiska z dnia 12 listopada 2012 r. w sprawie szczegółowych warunków i trybu sporządzania planu urządzenia lasu, uproszczonego planu urządzenia lasu oraz inwentaryzacji stanu lasu (Dz.U. 2012 nr 0 poz. 1302);
- 7) Ustawa z dnia 3 października 2008 r. o udostępnianiu informacji o środowisku i jego ochronie, udziale społeczeństwa w ochronie środowiska, oraz ocenach oddziaływania na środowisko (t.j. Dz. U. z 2013 r., poz. 1235);
- 8) Ustawa z dnia 16 kwietnia 2004 r. o ochronie przyrody (t.j. Dz. U. 2013 r. poz. 627, ze zm.);
- 9) Ustawa z dnia 28 września 1991 r. o lasach (t.j. Dz. U. 2011 r. Nr 12 poz. 59, ze zm.).