



**PROGNOZA ODDZIAŁYWANIA  
NA ŚRODOWISKO  
AKTUALIZACJI PROGRAMU  
OCHRONY ŚRODOWISKA  
DLA POWIATU BIELSKIEGO  
NA LATA 2013-2016  
Z PERSPEKTYWĄ DO ROKU 2020**

**Bielsko-Biala, styczeń 2014 r.**

# **PROGNOZA ODDZIAŁYWANIA NA ŚRODOWISKO AKTUALIZACJI PROGRAMU OCHRONY ŚRODOWISKA DLA POWIATU BIELSKIEGO NA LATA 2013-2016 Z PERSPEKTYWĄ DO ROKU 2020**

**Opracowanie:**

EKOLOGUS Sp. z o.o.

ul. Jaskółcza 29

43-300 Bielsko-Biała

**Autor opracowania:**

mgr Agnieszka Sakowicz



.....

## SPIS TREŚCI

1. Wstęp.....	4
2. INFORMACJE O ZAWARTOŚCI I GŁÓWNYCH CELACH PROGRAMU ORAZ POWIĄZANIACH Z INNYMI DOKUMENTAMI .....	5
2.1. Zawartość Programu.....	5
2.2. Główne cele Programu .....	7
3. METODY ZASTOSOWANE PRZY SPORZĄDZANIU PROGNOZY .....	8
3.1. Przyjęta metodyka prowadzenia analiz i ocen.....	8
3.2. Podstawy prawne oraz wykorzystane materiały źródłowe.....	8
4. PROPOZYCJE METOD ANALIZY SKUTKÓW REALIZACJI POSTANOWIEŃ PROGRAMU ORAZ CZĘSTOTLIWOŚCI JEJ PRZEPROWADZANIA.....	12
5. INFORMACJE O MOŻLIWYM TRANSGRANICZNYM ODDZIAŁYWANIU NA ŚRODOWISKO ..	16
6. ANALIZA ISTNIEJĄCEGO STANU ŚRODOWISKA ORAZ POTENCJALNYCH ZMIAN TEGO STANU W PRZYPADKU BRAKU REALIZACJI PROGRAMU.....	16
6.1. Ocena stanu środowiska powiatu bielskiego.....	16
6.2. Potencjalne zmiany stanu środowiska w przypadku braku realizacji Programu.....	26
7. ISTNIEJĄCE PROBLEMY OCHRONY ŚRODOWISKA ISTOTNE Z PUNKTU WIDZENIA REALIZACJI PROJEKTU PROGRAMU W SZCZEGÓLNOŚCI DOTYCZĄCE OBSZARÓW PODLEGAJĄCYCH OCHRONIE NA PODSTAWIE USTAWY Z DNIA 16 KWIETNIA 2004 R. O OCHRONIE PRZYRODY.....	26
8. CELE OCHRONY ŚRODOWISKA USTANOWIONE NA SZCZEBLU MIĘDZYNARODOWYM LUB KRAJOWYM, ISTOTNE Z PUNKTU WIDZENIA PROGRAM ORAZ SPOSOBY, W JAKICH TE CELE I INNE PROBLEMY ŚRODOWISKA ZOSTAŁY UWZGLĘDNIONE PODCZAS OPRACOWYWANIA PROGRAMU .....	28
8.1. Cele ochrony środowiska ustanowione na szczeblu międzynarodowym lub krajowym.....	28
8.2. Sposób uwzględnienia celów i problemów ochrony środowiska.....	35
9. PRZEWIDYWANE ZNACZĄCE ODDZIAŁYWANIA NA ŚRODOWISKO, W TYM ODDZIAŁYWANIA BEZPOŚREDNIE, POŚREDNIE, WTÓRNE, SKUMULOWANE, KRÓTKOTERMINOWE, ŚREDNIOTERMINOWE, STAŁE I CHWILOWE .....	41
10. ROZWIĄZANIA MAJĄCE NA CELU ZAPOBIEGANIE, OGRANICZENIE LUB KOMPENSACJĘ PRZYRODNICZĄ NEGATYWNYCH ODDZIAŁYWAŃ NA ŚRODOWISKO MOGĄCYCH BYĆ REZULTATEM REALIZACJI PROGRAMU W SZCZEGÓLNOŚCI NA CELE I PRZEDMIOT OCHRONY OBSZARU NATURA 2000 ORAZ INTEGRALNOŚĆ TEGO OBSZARU .....	63
11. PRZEDSTAWIENIE ROZWIĄZAŃ ALTERNATYWNYCH DO ROZWIĄZAŃ ZAWARTYCH W PROGRAMIE BIORĄC POD UWAGĘ CELE I GEOGRAFICZNY ZASIĘG DOKUMENTU ORAZ PRZEDMIOT OCHRONY I INTEGRALNOŚĆ OBSZARU NATURA 2000 .....	66
12. STRESZCZENIE PROGNOZY W JĘZYKU NIESPECJALISTYCZNYM .....	67

## 1. Wstęp

Prognoza oddziaływania na środowisko (dalej Prognoza) Programu Ochrony Środowiska dla Powiatu Bielskiego na lata 2013-2016 z perspektywą do roku 2020 (dalej Program) została sporządzona w wyniku realizacji zapisów ustawy z dnia 3 października 2008 r. o udostępnianiu informacji o środowisku i jego ochronie, udziale społeczeństwa w ochronie środowiska oraz o ocenach oddziaływania na środowisko (Dz. U. z 2008 r. Nr 199, poz. 1227 z późn. zm.).

Zakres i treść prognozy zostały opracowane zgodnie z wymogami art. 51 i 52 ww. ustawy oraz z uzgodnieniami zakresu i stopnia szczegółowości informacji wymaganych w prognozie oddziaływania na środowisko, określonymi pismem Regionalnego Dyrektora Ochrony Środowiska w Katowicach z dnia 03.06.2013 r., znak: WOOS-BB.411.20.2013.AB oraz Państwowego Wojewódzkiego Inspektora Sanitarnego w Katowicach z dnia 12.06.2013 r., znak: NS-NZ.042.50.2013.MD. Ponadto niniejsze opracowanie zawiera uzupełnienie w związku z pismem Regionalnej Dyrekcji Ochrony Środowiska w Katowicach z dnia 27.12.2013 r., znak: WOOS-BB.420.128.2013.AB.

Niniejsza prognoza zawiera:

- 1) informacje o zawartości, głównych celach Programu oraz jego powiązaniach z innymi dokumentami,
- 2) analizę istniejącego stanu środowiska,
- 3) analizę istniejących problemów ochrony środowiska istotnych z punktu widzenia realizacji projektowanego dokumentu, w szczególności dotyczących obszarów podlegających ochronie na podstawie ustawy z dnia 16 kwietnia 2004 r. o ochronie przyrody oraz obszarów Natura 2000,
- 4) odniesienie do celów ochrony środowiska ustanowionych na szczeblu międzynarodowym, wspólnotowym i krajowym, istotnych z punktu widzenia projektowanego dokumentu, oraz opis sposobów, w jakich te cele zostały uwzględnione podczas opracowywania dokumentu,
- 5) analizę rozwiązań alternatywnych do rozwiązań zawartych w projektowanym dokumencie wraz z uzasadnieniem ich wyboru oraz opis metod dokonania oceny prowadzącej do tego wyboru, w tym wskazania napotkanych trudności wynikających z niedostatków techniki lub luk we współczesnej wiedzy biorąc pod uwagę cele i geograficzny zasięg dokumentu oraz cele i przedmiot ochrony obszarów Natura 2000 oraz integralność tych obszarów,
- 6) przewidywane znaczące oddziaływania, w tym oddziaływania bezpośrednie, pośrednie, wtórne, skumulowane, krótkoterminowe, średnioterminowe i długoterminowe, stałe i chwilowe oraz pozytywne i negatywne, na cele i przedmiot ochrony obszarów Natura 2000 oraz integralność tego obszaru, a także na środowisko, a w szczególności na:
  - różnorodność biologiczną,
  - ludzi,
  - zwierzęta i rośliny,
  - wodę i powietrze,
  - powierzchnię ziemi i krajobraz,

– zasoby naturalne, zabytki i dobra materialne,

7) informacje o możliwym transgranicznym oddziaływaniu na środowisko,

8) opis przyjętych rozwiązań mających na celu zapobieganie, ograniczanie lub kompensację przyrodniczą negatywnych oddziaływań na środowisko, mogących być rezultatem realizacji projektowanego dokumentu, w szczególności na cele i przedmiot ochrony obszarów Natura 2000 oraz integralność tych obszarów,

9) informacje o metodach zastosowanych przy sporządzaniu prognozy,

10) propozycje dotyczące przewidywanych metod analizy skutków realizacji postanowień projektowanego studium oraz częstotliwości jej przeprowadzania,

11) streszczenie sporządzone w języku niespecjalistycznym.

Informacje zawarte w prognozie zostały opracowane stosownie do stanu wiedzy i metod oceny oraz dostosowane do zawartości i stopnia szczegółowości Programu.

Europejskim odpowiednikiem prognozy jest, zgodnie z nazewnictwem przyjętym w Dyrektywie 2001/42/WE w sprawie oceny oddziaływania niektórych planów i programów na środowisko, raport o oddziaływaniu na środowisko, którego szczegółowe wymagania określa Aneks I do wyżej wymienionej Dyrektywy. Implementowane do ustawy z dnia 3 października 2008 r. o udostępnianiu informacji o środowisku i jego ochronie, udziale społeczeństwa w ochronie środowiska oraz o ocenach oddziaływania na środowisko zapisy Dyrektywy 2001/42/WE wyczerpują zakres prognozy w rozumieniu wymogów prawa unijnego.

## **2. INFORMACJE O ZAWARTOŚCI I GŁÓWNYCH CELACH PROGRAMU ORAZ POWIĄZANIACH Z INNYMI DOKUMENTAMI**

### **2.1. Zawartość Programu**

*Program Ochrony Środowiska dla Powiatu Bielskiego na lata 2013-2016 z perspektywą do roku 2020* wykonany został zgodnie z art. 17 ust. 1 ustawy z dnia 27 kwietnia 2001 r. Prawo ochrony środowiska (tekst jednolity - Dz. U. z 2008 r. Nr 25, poz. 150 z późn. zm.).

Struktura dokumentu nawiązuje do struktury *Programu Ochrony Środowiska dla Województwa Śląskiego do roku 2013 z uwzględnieniem perspektywy do roku 2018* i jest następująca:

1. Wstęp
2. Metodyka sporządzenia opracowania
3. Dane wejściowe do programu
  - 3.1. Uwarunkowania środowiskowe
  - 3.2. Dokumenty strategiczne powiązane z programem
  - 3.3. Ocena realizacji celów dotychczasowego programu ochrony środowiska
4. Stan środowiska w obszarze powiatu bielskiego
  - 4.1. Powietrze atmosferyczne (P)
    - 4.1.1. Jakość powietrza atmosferycznego

- 4.1.2. Rodzaje występujących zanieczyszczeń
- 4.1.3. Odnawialne źródła energii
- 4.2. Zasoby wodne (W)
  - 4.2.1. Wody powierzchniowe
  - 4.2.2. Jakość wód powierzchniowych
  - 4.2.3. Wody podziemne
  - 4.2.4. Jakość wód podziemnych
  - 4.2.5. Zaopatrzenie ludności w wodę
  - 4.2.6. Kanalizacja i oczyszczanie ścieków
- 4.3. Gospodarka odpadami (O)
  - 4.3.1. Odpady z sektora komunalnego
  - 4.3.2. Odpady z sektora gospodarczego oraz pozostałe odpady, w tym odpady niebezpieczne
- 4.4. Przyroda i krajobraz (PK)
  - 4.4.2. Parki krajobrazowe
  - 4.4.3. Rezerваты przyrody
  - 4.4.4. Obszary Natura 2000
  - 4.4.5. Zespół przyrodniczo-krajobrazowy
  - 4.4.6. Obszar chronionego krajobrazu
  - 4.4.7. Użytek ekologiczny
  - 4.4.8. Lasy i tereny zieleni
- 4.5. Gleby (GL)
- 4.6. Zasoby naturalne (ZN)
  - 4.6.1. Złóża kopalin
  - 4.6.2. Tereny i obszary górnicze
- 4.7. Tereny przemysłowe i zdegradowane (TP)
- 4.8. Hałas (H)
- 4.9. Oddziaływanie pól elektromagnetycznych (E)
- 5. STRATEGIA OCHRONY ŚRODOWISKA - PRIORYTETY EKOLOGICZNE, CELE I KIERUNKI OCHRONY ŚRODOWISKA
  - 5.1. Powietrze atmosferyczne (P)
  - 5.2. Zasoby wodne (W)
  - 5.3. Gospodarka odpadami (O)
  - 5.4. Przyroda i krajobraz (PK)
  - 5.5. Gleby (GL)
  - 5.6. Zasoby naturalne (ZN)
  - 5.7. Tereny przemysłowe i zdegradowane (TP)
  - 5.8. Hałas (H)
  - 5.9. Oddziaływanie pól elektromagnetycznych (E)

## 6. PLAN OPERACYJNY NA LATA 2013-2016 Z PERSPEKTYWĄ DO 2020 ROKU

### 7. ZAGADNIENIA SYSTEMOWE

7.1. Zarządzanie programem

7.2. Monitoring realizacji programu

### 6. ASPEKTY FINANSOWE REALIZACJI PROGRAMU

### 7. WYTYCZNE DO SPORZĄDZANIA GMINNYCH PROGRAMÓW OCHRONY ŚRODOWISKA

### 8. STRESZCZENIE W JĘZYKU NIESPECJALISTYCZNYM

#### **2.2. Główne cele Programu**

Celem Programu jest realizacja założeń dokumentów strategicznych kraju, ze szczególnym uwzględnieniem *Programu Ochrony Środowiska dla Województwa Śląskiego do roku 2013 z uwzględnieniem perspektywy do roku 2018* oraz *Polityki Ekologicznej Państwa w latach 2009-2012 z perspektywą do roku 2016*. Program jest powiązany tematycznie oraz w zakresie realizacji wspólnych celów z tymi dokumentami.

Program stanowi aktualizację dokumentu przyjętego Uchwałą nr XX/24/2004 Rady Powiatu Bielskiego z dnia 25 marca 2004 r. Aktualizację tę należy postrzegać jako potrzebę dopasowania celów, priorytetów i kierunków działań do aktualnego stanu środowiska i wymagań wynikających z nowych przepisów ochrony środowiska UE oraz aktualnej sytuacji społeczno-gospodarczej powiatu i planów rozwojowych w tym zakresie. Wybór priorytetów ekologicznych dokonano w oparciu o diagnozę stanu poszczególnych komponentów środowiska na terenie powiatu, uwarunkowań zewnętrznych i wewnętrznych oraz wymagań prawnych w zakresie jakości środowiska.

Zarówno strategię długoterminową jak i założenia planu operacyjnego zadań na lata 2013-2016 z perspektywą do 2020 r. przeprowadzono w podziale na dziedziny:

- Powietrze atmosferyczne (P)
- Zasoby wodne (W)
- Gospodarka odpadami (O)
- Przyroda i krajobraz (PK)
- Gleby (G)
- Zasoby naturalne (ZN)
- Tereny przemysłowe i zdegradowane (TP)
- Hałas (H)
- Oddziaływanie pól elektromagnetycznych (E).

### **3. METODY ZASTOSOWANE PRZY SPORZĄDZANIU PROGNOZY**

#### **3.1. Przyjęta metodyka prowadzenia analiz i ocen**

Informacje zawarte w niniejszej prognozie oddziaływania na środowisko, o których mowa w art. 51 Ustawy z dnia 3 października 2008 r. o udostępnianiu informacji o środowisku i jego ochronie, udziale społeczeństwa w ochronie środowiska oraz o ocenach oddziaływania na środowisko (Dz. U. z 2008 r. Nr 199, poz. 1227 z późn. zm.), zostały opracowane stosownie do stanu współczesnej wiedzy oraz dostosowane do zawartości i stopnia szczegółowości ocenianego Programu. Do oceny skutków realizacji celów i kierunków działań przyjętych w Programie zastosowano metodę macierzy oddziaływania. Ocena dotyczyła wpływu na główne typy ekosystemów i komponenty środowiska przyrodniczego. Dla zidentyfikowanych negatywnych oddziaływań na środowisko przyrodnicze i zdrowie człowieka, zaproponowano rozwiązania mające na celu zapobieganie lub ograniczanie oddziaływań. W trakcie prac nad prognozą zebrano i przeanalizowano materiały źródłowe dotyczące przyrody obszaru powiatu bielskiego. Zidentyfikowano możliwe skutki wynikające z realizacji Programu, a następnie określono i oceniono wpływ zmian. Podstawowym elementem procedury była ocena czy oddziaływania są negatywne. Podstawowymi kryteriami wspomagającymi były:

- redukcja różnorodności biologicznej,
- zagrożenie lub strata rzadkich, chronionych lub zagrożonych gatunków,
- transformacja krajobrazu,
- redukcja nieodnawialnych zasobów naturalnych.

Podczas sporządzania niniejszej prognozy nie napotkano na takie trudności, które uniemożliwiłyby identyfikację zagrożeń i ogólną ocenę ich wpływu na środowisko i zdrowie ludzi.

#### **3.2. Podstawy prawne oraz wykorzystane materiały źródłowe**

##### **Podstawy prawne**

- Ustawa z dnia 27 kwietnia 2001 r. Prawo ochrony środowiska (Dz. U. z 2008 r., Nr 25, poz. 150 z późn. zm.),
- Ustawa z dnia 3 października 2008 r. o udostępnieniu informacji o środowisku i jego ochronie, udziale społeczeństwa w ochronie środowiska oraz o ocenach oddziaływania na środowisko (Dz. U. Nr 199, poz. 1227 z późn. zm.),
- Ustawa z dnia 18 lipca 2001 r. Prawo wodne (Dz. U. z 2012 r., poz. 145 z późn. zm.),
- Ustawa z dnia 16 kwietnia 2004 r. o ochronie przyrody (Dz. U. z 2013 r., poz. 627 z późn. zm.),
- Ustawa z dnia 14 grudnia 2012 r. o odpadach (Dz. U. z 2013 r., poz. 21),
- Ustawa z dnia 9 czerwca 2011 r. Prawo geologiczne i górnicze (Dz. U. Nr 163, poz. 981 z późn. zm.),
- Ustawa z dnia 3 lutego 1995 r. o ochronie gruntów rolnych i leśnych (Dz. U. z 2004 r., Nr 121,



poz. 1266, z późn. zm.),

- Ustawa z dnia 28 września 1991 r. o lasach (Dz. U. z 2011 r., Nr 12, poz. 59 z późn. zm.),
- Ustawa z dnia 10 kwietnia 1997 r. Prawo energetyczne (Dz. U. z 2012 r., poz. 1059),
- Ustawa z dnia 13 września 1996 r. o utrzymaniu czystości i porządku w gminach (Dz. U. z 2012 r., poz. 391 z późn. zm.),
- Ustawa z dnia 1 lipca 2011 r. o zmianie ustawy o utrzymaniu czystości i porządku w gminach oraz o zmianie niektórych ustaw (Dz. U. z 2011 r., Nr 152, poz. 897 z późn. zm.),
- Ustawa z dnia 13 kwietnia 2007 r. o zapobieganiu szkodom w środowisku i ich naprawie (Dz. U. z 2007 r., Nr 75, poz. 493 z późn. zm.),
- Ustawa z dnia 7 czerwca 2001 r. o zbiorowym zaopatrzeniu w wodę i zbiorowym odprowadzaniu ścieków (Dz. U. z 2006 r., Nr 123, poz. 858 z późn. zm.),
- Ustawa z dnia 27 marca 2003 r. o planowaniu i zagospodarowaniu przestrzennym (Dz. U. z 2012 r., poz. 647 z późn. zm.),
- Rozporządzenie Ministra Środowiska z dnia 9 września 2002 r. w sprawie standardów jakości gleby oraz standardów jakości ziemi (Dz. U. z 2002 r. Nr 165, poz. 1359),
- Rozporządzenie Ministra Środowiska z dnia 24 lipca 2006 r. w sprawie warunków, jakie należy spełnić przy wprowadzaniu ścieków do wód lub ziemi, oraz w sprawie substancji szczególnie szkodliwych dla środowiska wodnego (Dz. U. 2006 r. Nr 137, poz. 984 z późn. zm.),
- Rozporządzenie Ministra Środowiska z dnia 14 czerwca 2007 r. w sprawie dopuszczalnych poziomów hałasu w środowisku (Dz. U. z 2007 r. Nr 120, poz. 826 z późn. zm.),
- Rozporządzenie Ministra Środowiska z dnia 13 września 2012 r. w sprawie dokonywania oceny poziomów substancji w powietrzu (Dz. U. z 2012 r., poz. 1032),
- Rozporządzenie Ministra Środowiska z dnia 9 listopada 2011 r. w sprawie sposobu klasyfikacji stanu jednolitych części wód powierzchniowych oraz środowiskowych norm jakości dla substancji priorytetowych (Dz. U. z 2011 r. Nr 257, poz. 1545),
- Rozporządzenie Ministra Środowiska z dnia 9 listopada 2011 r. w sprawie klasyfikacji stanu ekologicznego, potencjału ekologicznego i stanu chemicznego jednolitych części wód powierzchniowych (Dz. U. z 2011 r. Nr 258, poz. 1549),
- Rozporządzenie Ministra Środowiska z dnia 15 listopada 2011 r. w sprawie form i sposobu prowadzenia monitoringu jednolitych części wód powierzchniowych i podziemnych (Dz. U. z 2011 r. Nr 258, poz. 1550),
- Rozporządzenie Ministra Środowiska z dnia 4 października 2002 r. w sprawie wymagań, jakim powinny odpowiadać wody śródlądowe będące środowiskiem życia ryb w warunkach naturalnych (Dz. U. z 2002 r., Nr 176, poz. 1455),
- Rozporządzeniem Ministra Środowiska z dnia 27 listopada 2002 r. warunkami, jakim powinny odpowiadać wody powierzchniowe wykorzystane do zaopatrzenia ludności w wodę przeznaczoną do spożycia Dz. U. z 2002 r., nr 204, poz. 1728),

- Rozporządzenie Ministra Środowiska z dnia 26 lipca 2002 r. w sprawie rodzajów instalacji mogących powodować znaczne zanieczyszczenie poszczególnych elementów przyrodniczych albo środowiska jako całości (Dz. U. z 2002 r. Nr 122, poz. 1055),
- Rozporządzenie Ministra Środowiska z dnia 30 października 2003 r. w sprawie dopuszczalnych poziomów pól elektromagnetycznych w środowisku oraz sposobów sprawdzania dotrzymania tych poziomów (Dz. U. z 2003 r. Nr 192, poz. 1883),
- Rozporządzenie Ministra Środowiska z dnia 12 stycznia 2011 r. w sprawie obszarów specjalnej ochrony ptaków Natura 2000 (Dz.U. z 2011 r., Nr 25, poz. 133 z późn. zm.);
- Rozporządzenie Ministra Środowiska z dnia 5 stycznia 2012 r. w sprawie ochrony gatunkowej roślin (Dz.U. z 2012 r., Nr 0, poz. 81),
- Rozporządzenie Ministra Środowiska z dnia 12 października 2011 r. w sprawie ochrony gatunkowej zwierząt (Dz.U. z 2011 r., Nr 237, poz. 1419),
- Rozporządzenie Ministra Środowiska z dnia 9 lipca 2004 r. w sprawie gatunków dziko występujących grzybów objętych ochroną (Dz.U. z 2004 r., Nr 168, poz. 1765),
- Komisja Europejska 2005. Ocena planów i przedsięwzięć znacząco oddziałujących na obszary Natura 2000. Wytyczne metodyczne dotyczące przepisów Artykułu 6(3) i (4) Dyrektywy Siedliskowej 92/43/EWG. Komisja Europejska, DG Środowisko, listopad 2001. Przekład – WWF Polska,
- Dyrektywa Ptasia - Dyrektywa Rady z dnia 2 kwietnia 1979 r. nr 79/409/EWG w sprawie ochrony dzikich ptaków (Dz. Urz. WE L 103 z 25.4.1979 z późn. zm.),
- Dyrektywa Siedliskowa - Dyrektywa Rady z dnia 21 maja 1992 r. nr 92/43/EWG w sprawie ochrony naturalnych siedlisk oraz dzikich zwierząt i roślin (Dz. Urz. WE L 206 z 22.7.1992 z późn. zm.),
- Ramowa Dyrektywa Wodna - dyrektywa z 23 października 2000 r. nr 2000/60/WE ustanawiająca ramy wspólnotowego działania w dziedzinie polityki wodnej,
- Dyrektywa 2004/35/WE Parlamentu Europejskiego i Rady z dnia 21 kwietnia 2004 r. w sprawie odpowiedzialności za środowisko w odniesieniu do zapobiegania i zaradzania szkodom wyrządzonym środowisku naturalnemu,
- Dyrektywa 2006/21/WE Parlamentu Europejskiego i Rady z dnia 15 marca 2006 r. w sprawie gospodarowania odpadami pochodzącymi z przemysłu wydobywczego.

#### **Literatura i materiały źródłowe**

- Informacja WIOŚ o stanie środowiska na terenie powiatu bielskiego wg danych za rok 2009 r., Wojewódzki Inspektorat Ochrony Środowiska w Katowicach, 2010.
- Informacja WIOŚ o stanie środowiska na terenie powiatu bielskiego wg danych za rok 2010 r., Wojewódzki Inspektorat Ochrony Środowiska w Katowicach, 2011.
- Informacja WIOŚ o stanie środowiska na terenie powiatu bielskiego wg danych za rok 2011 r., Wojewódzki Inspektorat Ochrony Środowiska w Katowicach, 2012.

- Informacja WIOŚ o stanie środowiska na terenie powiatu bielskiego wg danych za rok 2012 r., Wojewódzki Inspektorat Ochrony Środowiska w Katowicach, 2013.
- Raport o stanie środowiska w województwie śląskim w 2010 roku. Wojewódzki Inspektorat Ochrony Środowiska w Katowicach, 2011.
- Raport o stanie środowiska w województwie śląskim w 2011 roku. Wojewódzki Inspektorat Ochrony Środowiska w Katowicach, 2012.
- Monitoring gatunków i siedlisk przyrodniczych ze szczególnym uwzględnieniem specjalnych obszarów ochrony siedlisk Natura 2000 – faza druga. Raport końcowy. 2008. Instytut Ochrony Przyrody PAN – Kraków, Główny Inspektorat Ochrony Środowiska, 2009.
- SDF obszarów Natura 2000; [www.mos.gov.pl](http://www.mos.gov.pl).
- Polityka ekologiczna państwa w latach 2009-2012 z perspektywą do roku 2016, Ministerstwo Środowiska, Warszawa 2008 r.
- Program Ochrony Środowiska dla Województwa Śląskiego do roku 2013 z uwzględnieniem perspektywy do roku 2018, Katowice 2010 r.
- Sprawozdanie z realizacji Planu Gospodarki Odpadami dla Powiatu Bielskiego za lata 2009-2010, 2011 r.
- Sprawozdanie z realizacji Planu Gospodarki Odpadami dla Powiatu Bielskiego za lata 2007-2008, 2009 r.
- Raport z wykonania Programu Ochrony Środowiska dla Powiatu Bielskiego za lata 2010-2012, 2013 r.
- Aktualizacja Planu Gospodarki Odpadami dla Powiatu Bielskiego, 2009 r.
- Program usuwania azbestu i wyrobów zawierających azbest dla powiatu bielskiego, 2009 r.
- Programu usuwania azbestu z terenu województwa śląskiego do roku 2032 – Załącznik do Uchwały Zarządu Województwa Śląskiego Nr 1258 /49/IV/2011 z dnia 19 maja 2011 r.
- Program Oczyszczania Kraju z Azbestu na lata 2009–2032 – Załącznik do Uchwały Rady Ministrów z dnia 14 lipca 2009 r.
- Program ochrony powietrza dla stref województwa śląskiego, w których stwierdzone zostały ponadnormatywne poziomy stężenie substancji w powietrzu - Załącznik do uchwały Nr III/52/15/2010 Sejmiku Województwa Śląskiego z dnia 16 czerwca 2010 r.
- Plan Gospodarki Odpadami dla Województwa Śląskiego 2014.
- Strategia Ochrony Przyrody Województwa Śląskiego na lata 2011 – 2030.
- Strategia Rozwoju Województwa Śląskiego *Śląskie 2020*.
- Program ochrony środowiska przed hałasem dla województwa śląskiego na lata 2009-2013.
- Bilans Zasobów Kopalin i Wód Podziemnych w Polsce wg stanu na 31 XII 2012 r. PIB. Warszawa 2013.
- Bojarski A. i in. Zasady dobrej praktyki w utrzymaniu rzek i potoków górskich. Ministerstwo Środowiska – Departament Zasobów Wodnych. Warszawa 2005 r.

#### 4. PROPOZYCJE METOD ANALIZY SKUTKÓW REALIZACJI POSTANOWIEŃ PROGRAMU ORAZ CZĘSTOTLIWOŚCI JEJ PRZEPROWADZANIA

Metoda analizy skutków realizacji postanowień Programu prowadzona będzie w ramach raportów z wykonania Programu. Na podstawie art. 18 ustawy Prawo ochrony środowiska organ wykonawczy Powiatu zobowiązany jest do sporządzania co 2 lata raportów z wykonania Programu Ochrony Środowiska i przedstawiania go Radzie Powiatu. Raport z wykonania Programu powinien zawierać ocenę:

- stopnia wykonania określonych zadań,
- stopnia realizacji przyjętych celów,
- rozbieżności pomiędzy przyjętymi celami i zadaniami, a ich wykonaniem oraz analizę tych rozbieżności.

Dla prawidłowej oceny realizacji Programu zaleca się opierać na wskaźnikach stanu środowiska, presji na środowisko oraz reakcji (działań zapobiegawczych) wskazanych w poniższej tabeli.

Tab. 1. Wskaźniki monitoringu realizacji Programu.

Lp.	Element monitoringu	Wskaźnik	Rok.....
POWIETRZE ATMOSFERYCZNE (P)			
wskaźniki stanu			
1.	Jakość powietrza	Pył zawieszony PM10	
		Pył zawieszony PM 2,5	
		Dwutlenek siarki	
		Dwutlenek azotu	
		Tlenki azotu	
		Tlenek węgla	
		Benzen	
		Ozon	
		Ołów	
		Kadm	
		Nikiel	
		Arsen	
		Benzo(a)piren	
wskaźniki presji			
2.	Emisja zanieczyszczeń pyłowych do powietrza z zakładów szczególnie uciążliwych	Ogółem [Mg/rok]	
		Ze spalania paliw [Mg/rok]	
		Cementowo-wapiennicze i materiałów ogniotrwałych [Mg/rok]	
		Węglowo-grafitowe, sadza [Mg/rok]	
3.	Emisja	Ogółem [Mg/rok]	

Lp.	Element monitoringu	Wskaźnik	Rok.....
	zanieczyszczeń gazowych do powietrza z zakładów szczególnie uciążliwych	SO <sub>2</sub> [Mg/rok]	
		NO <sub>x</sub> [Mg/rok]	
		CO [Mg/rok]	
		CO <sub>2</sub> [Mg/rok]	
wskaźniki reakcji			
4.	Ludność korzystająca z sieci gazowej w % ogółem ludności	Ludność [%]	
5.	Zanieczyszczenia pyłowe zatrzymane w urządzeniach do redukcji	[Mg/rok]	
6.	Zanieczyszczenia gazowe zatrzymane w urządzeniach do redukcji	[Mg/rok]	
7.	Nakłady na ochronę powietrza atmosferycznego i klimatu	[tys. zł]	
ZASOBY WODNE (W)			
wskaźniki stanu			
7.	Jakość wód powierzchniowych	Klasy jakości wód / stan potencjał ekologiczny	
9.	Jakość wód podziemnych	Klasy jakości wód	
10.	Ładunki zanieczyszczeń w ściekach komunalnych po oczyszczeniu	BZT5 [kg/rok]	
		ChZT [kg/rok]	
		Zawiesina [kg/rok]	
		Azot ogólny [kg/rok]	
		Fosfor ogólny [kg/rok]	
11.	Ładunki zanieczyszczeń w ściekach przemysłowych odprowadzanych do wód lub do ziemi	BZT5 [kg/rok]	
		ChZT [kg/rok]	
		Zawiesina [kg/rok]	
		Chlorki i siarczany [kg/rok]	
		Fenole lotne [kg/rok]	
		Azot ogólny [kg/rok]	
		Fosfor ogólny [kg/rok]	
wskaźniki presji			
12.	Zużycie wody na potrzeby gospodarki i ludności	Przemysł [dam <sup>3</sup> /rok]	
		Ludność [dam <sup>3</sup> /rok] – woda dostarczona gosp. domowym	
		Rolnictwo i leśnictwo [dam <sup>3</sup> /rok]	
13.	Ludność korzystająca z wodociągów w % ogółem ludności	Ludność [%]	

Lp.	Element monitoringu	Wskaźnik	Rok.....
14.	Ludność korzystająca z sieci kanalizacyjnej w % ogółem ludności	Ludność [%]	
15.	Ludność korzystająca z oczyszczalni ścieków w % ogółem ludności	Ludność [%]	
<b>wskaźniki reakcji</b>			
16.	Nakłady na gospodarkę ściekową i ochronę wód	[tys. zł]	
17.	Liczba komunalnych oczyszczalni ścieków	biologicznych [szt.]	
		z podwyższonym usuwaniem biogenów [szt.]	
18.	Liczba przemysłowych oczyszczalni ścieków	mechanicznych [szt.]	
		chemicznych [szt.]	
		biologicznych [szt.]	
19.	Stopień oczyszczania ścieków przemysłowych i komunalnych	Ścieki przemysłowe i komunalne oczyszczane w % ścieków wymagających oczyszczania [%]	
<b>GOSPODARKA ODPADAMI (O)</b>			
<b>wskaźniki stanu</b>			
20.	Budynki mieszkalne objęte zbieraniem odpadów z gospodarstw domowych	Liczba budynków [szt.]	
21.	Odpady komunalne	Zmieszane odpady komunalne zebrane w ciągu roku [Mg]	
<b>wskaźniki presji</b>			
22.	Wytworzone odpady komunalne	Ilość wytworzonych odpadów komunalnych [tys. Mg]	
23.	Odpady wytworzone odpadów w sektorze gospodarczym	Ilość wytworzonych odpadów [tys. Mg]	
24.	Powierzchnia terenów składowania odpadów nie zrekultywowana	Powierzchnia terenów [ha]	
<b>wskaźniki reakcji</b>			
25.	Odzysk odpadów z sektora gospodarczego	Ilość odpadów z sektora gospodarczego poddanych odzyskowi [tys. Mg]	
26.	Nakłady na gospodarkę odpadami, ochronę i przywrócenie wartości użytkowej gleb oraz wód podziemnych i powierzchniowych	[tys. zł]	

Lp.	Element monitoringu	Wskaźnik	Rok.....
PRZYRODA I KRAJOBRAZ (PK)			
wskaźniki stanu			
26.	Lesistość	Udział lasów w powierzchni powiatu ogółem [%]	
27.	Powierzchnie chronione	Ogółem obszary prawnie chronione (bez obszarów Natura2000) [ha]	
		Powierzchnia rezerwatów przyrody ogółem [ha]	
		Powierzchnia parków krajobrazowych [ha]	
		Obszary chronionego krajobrazu [ha]	
		Powierzchnia użytków ekologicznych [ha]	
		Zespoły przyrodniczo-krajobrazowe [ha]	
		Pomniki przyrody [szt.]	
ZASOBY NATURALNE (ZN)			
wskaźniki presji			
28.	Działalność górnicza	Liczba obszarów górniczych wyznaczonych na terenie powiatu	
GLEBY (GL)			
wskaźniki presji			
29.	Gleby użytkowane rolniczo	Powierzchnia użytków rolnych [ha]	
wskaźniki reakcji			
30.	Utrzymywanie gruntów rolnych w dobrej kulturze rolnej	Powierzchnia użytków rolnych [ha]	
31.	Monitoring jakości gleb	Liczba punktów w których badano jakość gleb	
TERENY POPRZEMYSŁOWE I ZDEGRADOWANE (TP)			
wskaźnik presji			
32.	Tereny zdegradowane	Ilość zarejestrowanych obszarów zgłoszonych przez gminy, powiat do bazy wojewódzkiej (RSIP)	
		Powierzchnia obszarów	
wskaźnik reakcji			
33.	Tereny zrekultywowane	Ilość [szt.]	
		Powierzchnia obszarów [szt.]	
HAŁAS (H) i ODDZIAŁYWANIE PÓŁ ELEKTROMAGNETYCZNYCH (E)			
wskaźnik stanu			
34.	Monitoring hałasu	Liczba punktów monitoringu hałasu [szt.]	
		Liczba punktów kontrolnych Powiatu z przekroczeniami norm hałasu [szt.]	
35.	Monitoring pól elektromagnetycznych	Liczba punktów monitoringu oddziaływania pól elektromagnetycznych [szt.]	
36.		Liczba punktów kontrolnych Powiatu z przekroczeniami norm oddziaływania pól elektromagnetycznych [szt.]	

Lp.	Element monitoringu	Wskaźnik	Rok.....
<b>wskaźnik presji</b>			
37.	Liczba pojazdów	Liczba pojazdów samochodowych zarejestrowanych w powiecie [szt.]	
		Samochody osobowe na 1000 ludności	

## 5. INFORMACJE O MOŻLIWYM TRANSGRANICZNYM ODDZIAŁYWANIU NA ŚRODOWISKO

Program jest dokumentem strategii ekologicznej Powiatu Bielskiego. Z uwagi na proekologiczny charakter Programu nie ma podstaw do prognozowania znaczących negatywnych oddziaływań na środowisko. Nie przewiduje się, by realizacja zadań wynikających z Programu mogła powodować negatywne transgraniczne oddziaływania na środowisko, mogące objąć terytorium innych państw.

## 6. ANALIZA ISTNIEJĄCEGO STANU ŚRODOWISKA ORAZ POTENCJALNYCH ZMIAN TEGO STANU W PRZYPADKU BRAKU REALIZACJI PROGRAMU

### 6.1. Ocena stanu środowiska powiatu bielskiego

#### Położenie

Powiat Bielski położony jest w Województwie Śląskim. W skład powiatu wchodzi następujące gminy: Gmina miejska Szczyrk, Gminy miejsko-wiejskie: Czechowice-Dziedzice, Wilamowice, Gminy wiejskie: Bestwina, Buczkowice, Jasienica, Jaworze, Kozy, Porąbka, Wilkowice. Powiat graniczy z miastem Bielsko-Białą, z powiatem pszczyńskim, oświęcimskim, wadowickim, żywieckim i cieszyńskim. W południowej części znajdują się kompleksy leśne Beskidu Śląskiego i Beskidu Małego.

#### Powietrze atmosferyczne

Wyniki klasyfikacji strefy śląskiej (do której przynależy powiat bielski) za 2012 r. przedstawiają się następująco:

a) ze względu na ochronę zdrowia:

- klasa wynikowa **A** dla zanieczyszczeń takich jak dwutlenek azotu, benzen, ołów, tlenek węgla, arsen, kadm i nikiel;
- klasa wynikowa **C** dla pyłu zawieszonego PM10 i PM2,5, dwutlenku siarki, ozonu oraz benzo(α)pirenu;

b) ze względu na ochronę roślin

- klasa wynikowa **A** dla tlenków azotu i dwutlenku siarki,
- klasa wynikowa **D2** w związku z przekroczeniem poziomu docelowego ozonu na stacji tła regionalnego.



Do głównych przyczyn wystąpienia przekroczeń pyłu zawieszonego PM<sub>10</sub>, PM<sub>2,5</sub>, SO<sub>2</sub> i benzo(α)pirenu należą:

- w okresie zimowym - emisja z indywidualnego ogrzewania budynków,
- w okresie letnim - bliskość głównych dróg z intensywnym ruchem,
- emisja wtórna zanieczyszczeń pyłowych z powierzchni odkrytych, np. dróg, chodników, boisk,
- niekorzystne warunki meteorologiczne, występujące podczas powolnego rozprzestrzeniania się emitowanych lokalnie zanieczyszczeń, w związku z małą prędkością wiatru (poniżej 1,5m/s),
- napływ zanieczyszczenia z innej strefy lub spoza kraju.

### **Wody powierzchniowe i podziemne**

Obszar powiatu bielskiego należy do prawostronnego dorzecza Wisły. Wisła przepływa w jego północnej części, stanowiąc naturalną północną granicę powiatu. Przez wschodnie tereny powiatu przepływa rzeka Soła, która na odcinku kilkunastu kilometrów stanowi jego wschodnią granicę. Przez centralną część przepływa rzeka Biała. W dolinie Soły usytuowane są trzy zbiorniki zaporowe – Tresna, Porąbka i Czaniec, tworząc tzw. Kaskadę Soły.. W granicach powiatu bielskiego położony jest zbiornik Czaniec.

Jakość wód powierzchniowych powiatu bielskiego w 2012 r. badano (monitoring WIOŚ) w 6 punktach.

Ponadto przeprowadzono monitoring wód przeznaczonych do zaopatrzenia ludności w wodę przeznaczoną do spożycia (w 4 punktach). Przeprowadzone badania wskaźników fizykochemicznych we wszystkich punktach nie wykazały przekroczeń dla stanu lub potencjału dobrego i zostały sklasyfikowane w I lub II klasie. Najwyższą, pierwszą klasę dla wskaźników biologicznych otrzymał punkt Białka – powyżej rozlewni. Punkty: Łaziński Potok – ujęcie do Iłownicy, Rudawka – ujęcie do Iłownicy i Pisarzówka – ujęcie do Soły otrzymały klasę II, a dwa pozostałe punkty: Jasienica – ujęcie do Iłownicy i Wapienica – ujęcie do Iłownicy, klasę III. Stan/potencjał ekologiczny dobry i powyżej dobrego stwierdzono w punktach: Pisarzówka - ujęcie do Soły, Rudawka – ujęcie do Wapienicy, Biała (Białka) – powyżej Rozlewni. Stan/potencjał ekologiczny dobry stwierdzono w punkcie Łaziński Potok – ujęcie do Iłownicy. Stan/potencjał ekologiczny umiarkowany stwierdzono w punktach Wapienica - ujęcie do Iłownicy, Jasienica – ujęcie do Iłownicy. Badania wód powierzchniowych wykorzystywanych do zaopatrzenia ludności w wodę przeznaczoną do spożycia wykazały: w punkcie Biała - w Wilkowicach oraz Żylica - w Szczyrku Górnym woda otrzymała kategorię A<sub>3</sub> – została zakwalifikowana jako woda wymagająca wysokosprawnego uzdatniania fizycznego i chemicznego. W punkcie Pisarzówka - ujęcie do Soły woda otrzymała kategorię poza A<sub>3</sub> (poza kategoriami). Wskaźnikiem decydującym było o jakości wód było zanieczyszczenie bakteriami coli. W punkcie Białka - powyżej rozlewni woda otrzymała kategorię A<sub>2</sub> (woda wymagająca typowego uzdatniania). Wody w zbiorniku Czaniec zostały zakwalifikowane do kategorii A<sub>3</sub>. Zostały także zaliczone jako nieodpowiadające warunkom dla bytowania ryb. Stan czystości wód podziemnych badany był w 2012 r. w dwóch punktach pomiarowych, w Jasienicy i w Wilkowicach. Wody poziomu czwartorzędowego, badane w Jasienicy zakwalifikowano do III klasy jakości wód. Wody ze źródeł na stokach Szyndzielni zakwalifikowano jako wody II klasy jakości.

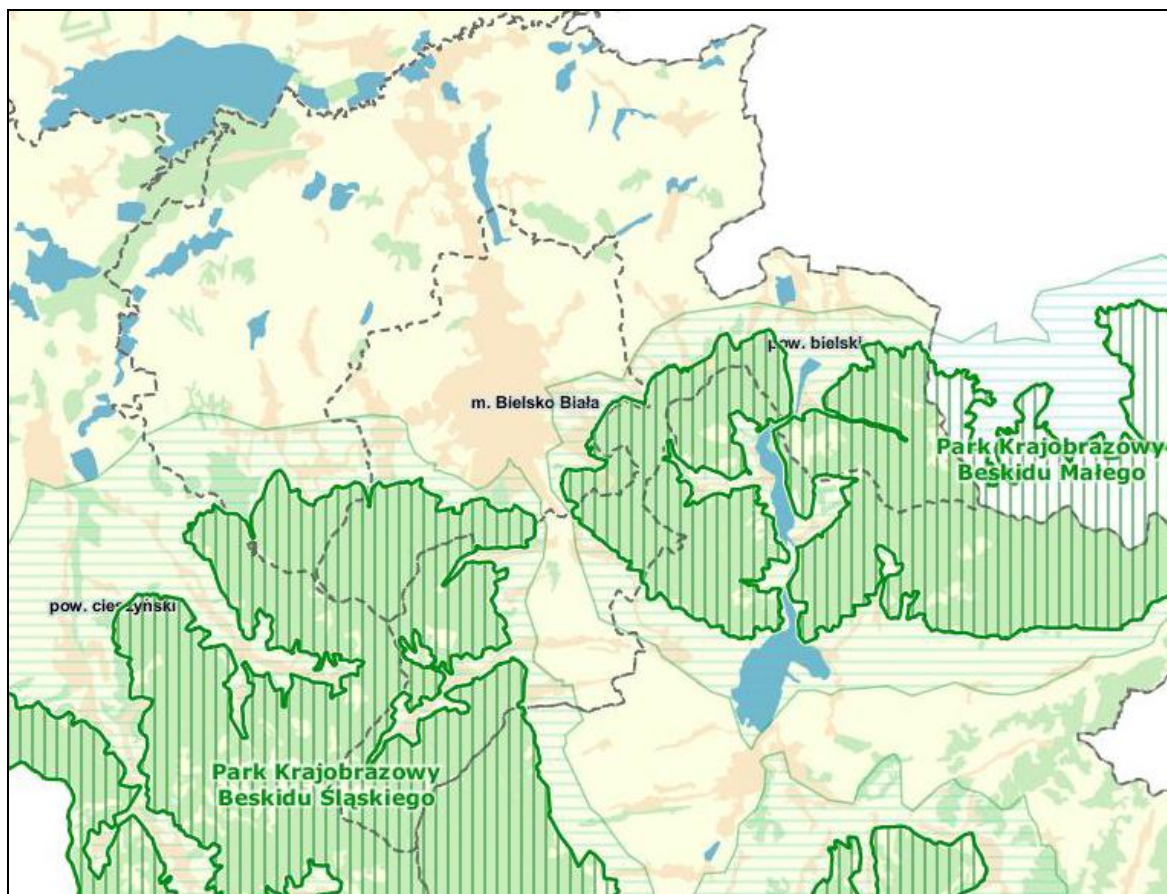
## **Formy ochrony przyrody**

W skład obszarów i obiektów chronionych na terenie powiatu bielskiego wchodzi:

- obszar Parku Krajobrazowego Beskidu Śląskiego wraz z otuliną, obszar Parku Krajobrazowego Beskidu Małego wraz z otuliną (rys. 1),
- 4 rezerваты przyrody: Dolina Łąńskiego Potoku, Morzyk, Rotuz, Zasolnica (rys. 2),
- obszary Natura 2000: Natura 2000 SOO Beskid Śląski, Natura 2000 SOO Beskid Mały, Natura 2000 SOO Pierściec, Natura 2000 SOO Cieszyńskie Źródła Tufowe, Natura 2000 OSO Dolina Górnej Wisły, Natura 2000 OSO Stawy w Brzeszczach, Natura 2000 OSO Dolina Dolnej Soły (rys. 3),
- zespół przyrodniczo-krajobrazowy Jaworze,
- obszar chronionego krajobrazu Podkępie w gminie Bestwina,
- użytek ekologiczny: Uroczysko Jasionka w gminie Jaworze (na granicy z Brenną),
- 75 pomników przyrody.

Park Krajobrazowy Beskidu Śląskiego w zasięgu powiatu bielskiego obejmuje on tereny leśne pasm górskich Szyndzielni, Klimczoka oraz Skrzycznego. Są to tereny chronione ze względu na popularyzację walorów przyrodniczych, krajobrazowych i kulturowych.

Park Krajobrazowy Beskidu Małego obejmuje tereny leśne pasm górskich Beskidu Małego na terenie Gminy Porąbka i Kozy. Są to tereny chronione ze względu na popularyzację walorów przyrodniczych, krajobrazowych i kulturowych.



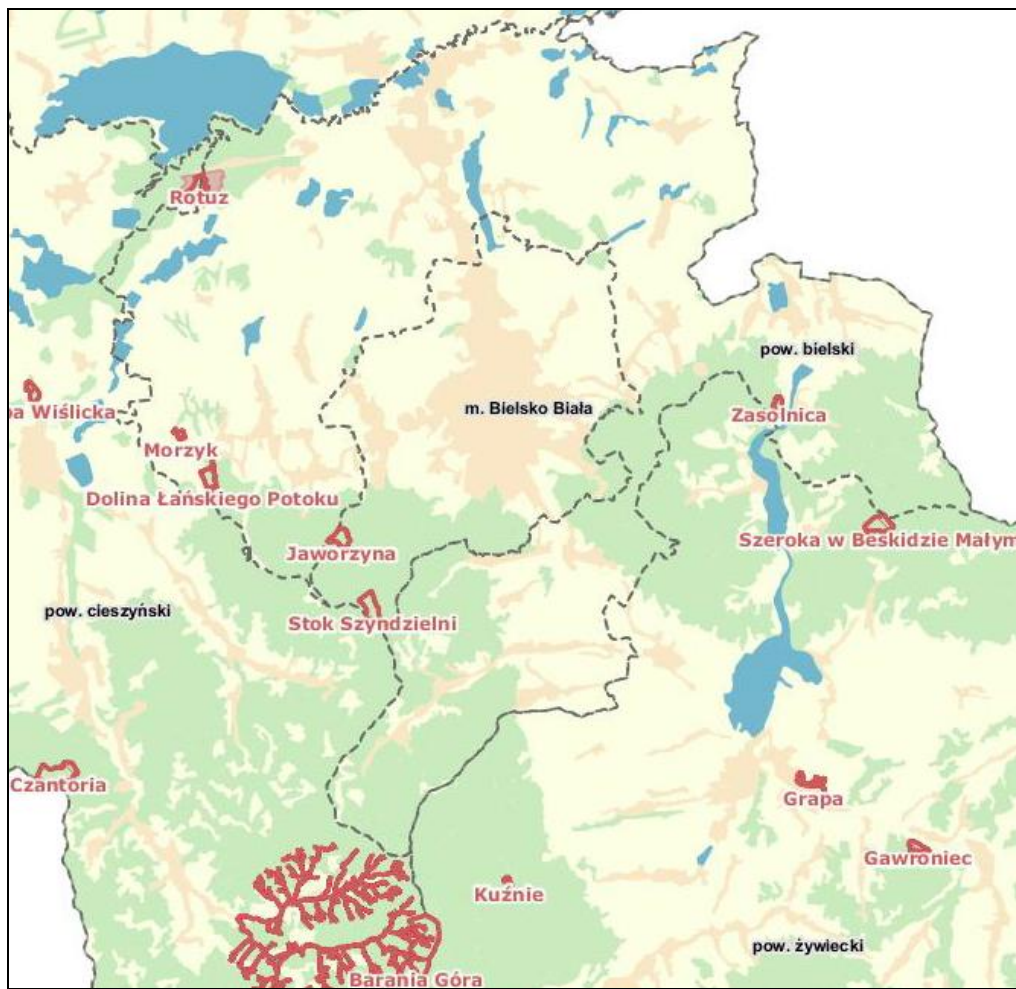
Rys. 1. Parki krajobrazowe wraz z otulinami na terenie powiatu bielskiego (www: katowice.rdos.gov.pl.).

Rezerwat przyrody Dolina Łąńskiego Potoku powołany został w celu ochrony naturalnego zbiorowiska podgórskiego łągu jesionowego i nadrzecznej olszyny górskiej (Gmina Jasienica).

Rezerwat przyrody Morzyk powołany został w celu zachowania i ochrony wielogatunkowych lasów grądowych i buczyny karpackiej w gminie Jasienica (Grodziec).

Rezerwat przyrody Rotuz został utworzony w celu ochrony torfowiska wysokiego oraz fragmentów boru bagiennego na granicy gmin Czechowice-Dziedzice i Chybie.

Rezerwat przyrody Zasolnica powołany został w celu ochrony fragmentu buczyny karpackiej w miejscowości Porąbka.



Rys. 2. Rezerваты przyrody na terenie powiatu bielskiego ([www: katowice.rdos.gov.pl](http://www.katowice.rdos.gov.pl)).

Natura 2000 SOO Beskid Śląski - Obszar Specjalnej Ochrony Natura 2000 o powierzchni 26 405,4 ha. W powiecie bielskim obejmuje fragment gmin: Szczyrk, Jasienica, Jaworze i Wilkowice. W obszarze zidentyfikowano 17 typów siedlisk z Załącznika I Dyrektywy Rady 92/43/EWG. Najcenniejszymi terenami w obszarze są fragmenty lasów o charakterze naturalnym - dolnoregłowy bór na torfie *Bazzanio-Piceetum* (Barania Góra), dolnoregłowego boru jodłowo-świerkowego, występuje tu unikatowy ekotyp tzw. świerka istebniańskiego. Na terenie północnej części Beskidu Śląskiego rozwijają się dość licznie lasy jaworowe z miesięcznicą trwałą *Lunario-Aceretum*. Dużym zróżnicowaniem wyróżnia się także roślinność nieleśna. Obszar charakteryzuje się największą liczbą jaskiń i schronisk skalnych w obrębie polskich Karpat

Zewnętrznych. Występuje tu 21 gatunków z Załącznika II Dyrektywy Rady 92/43/EWG. Jest to ostoja fauny typowej dla puszczy karpackiej. Na obszarze znajdują się też liczne stanowiska rzadkich i zagrożonych roślin oraz bezkręgowców.

Natura 2000 SOO Beskid Mały - Obszar Specjalnej Ochrony Natura 2000 o powierzchni 7 186,2 ha. W powiecie bielskim położone są trzy części, usytuowane w obszarach gminy Kozy i gminy Porąbka. Obszar Natura 2000 SOO Beskid Mały to najlepiej wykształcony kompleks kwaśnych buczyn górskich *Luzulo luzuloidis-Fagetum* w Karpatach. Stwierdzono tu łącznie obecność 15 siedlisk przyrodniczych z Załącznika I Dyrektywy Rady 92/43/EWG. W latach 2009-2012 trwała weryfikacja danych, uzupełniono i poprawiono dane o liczebnościach i stanie występujących gatunków.

Natura 2000 SOO Pierściec - Obszar Specjalnej Ochrony Natura 2000 o powierzchni 1 702,1 ha. Ostoja Pierściec obejmuje budynek starego zabytkowego młyna, który upodobały sobie nietoperze jako swoją letnią kolonię rozrodczą. Występuje tu jeden z najmniejszych polskich nietoperzy – podkowiec mały (*Rhinolophus hipposideros*). Poza młynem w obszar ostoi wchodzi okoliczne stawy, pola oraz tereny leśne wykorzystywane jako tereny żerowiskowe oraz szlaki migracji tego zwierzęcia.

Natura 2000 SOO Cieszyńskie Źródła Tufowe - Obszar Specjalnej Ochrony Natura 2000 o powierzchni 266,9 ha. Obszar składa się z czterech części. W powiecie bielskim znajduje się jedna część, która obejmuje obszar rezerwatu przyrody Morzyk (gmina Jasienica). Niezwykłym walorem tych obszarów są wolno sączące się źródła, którym towarzyszy zjawisko osadzania węgla wapnia na uskokach terenu oraz na mchach i porostach. Są to obszary aktywnych współcześnie źródeł z depozycją martwicy wapiennej (tufów wapiennych i trawertynów) i towarzyszącą im typową florą mszaków (ze związku *Cratoneurion*).

Natura 2000 SOO Dolna Soła - Specjalny Obszar Ochrony Siedlisk Natura 2000 o powierzchni 501,0 ha. Obejmuje fragment rzeki Soły z przylegającymi polami uprawnymi, łąkami oraz stawami hodowlanymi i wydzielony został w granicach obszaru Natura 2000 OSO Dolina Dolnej Soły. Soły zachowała na tym odcinku charakter naturalnej rzeki, posiada szerokie kamieniste koryto oraz oferuje różnorodność siedlisk, wśród których powierzchniowo dominują lasy łęgowe. Teren ten jest również ważnym miejscem dla płazów, w szczególności licznie reprezentowanych przez kumaka nizinnego, któremu często towarzyszą traszki – grzebieniasta i zwyczajna.

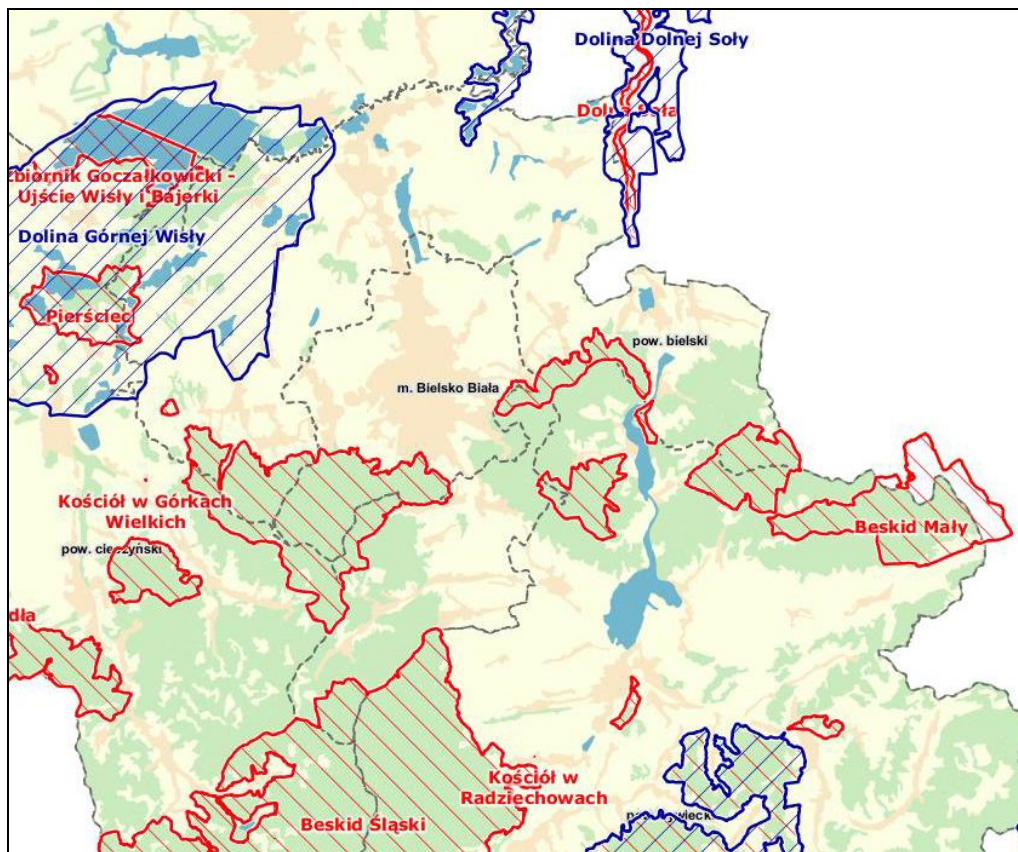
Natura 2000 OSO Dolina Górnej Wisły - Obszar Specjalnej Ochrony Ptaków Natura 2000 o powierzchni 24 740,2 ha. W powiecie bielskim obejmuje fragment gmin Czechowice-Dziedzice i Jasienica. Obszar obejmuje Zbiornik Goczałkowicki i przyległe stawy hodowlane. Łącznie na terenie ostoi zidentyfikowano 29 gatunków ptaków wymienionych w Załączniku I Dyrektywy Ptasiej, m.in. są to gatunki łęgowe w ilości przekraczającej 1% wielkości populacji krajowej: bączek (PCK), bąk (PCK), dzierzba czarnoczelna (PCK), mewa czarnogłowa, rybitwa białowąsa (PCK), rybitwa rzeczna, rybitwa czarna, szablodziób, ślepowron (PCK), cyranka, czernica, kokoszka, krakwa, krwawodziób, perkoz dwuczuby, płaskonos, sieweczka rzeczna, śmieszka, zausznik. W wysokim zagęszczeniu występują: bocian biały, muchołówka białoszyja, krzyżówka, głowienka, łyska, perkoz. W okresie wędrówek występuje co najmniej 1% populacji szlaku wędrówkowego perkoz dwuczuby, czapli białej i płaskonosa.

Natura 2000 OSO Dolina Dolnej Soły - Obszar Specjalnej Ochrony Natura 2000 o powierzchni 4 023,6 ha.



Obszar położony jest w większości na terenie województwa małopolskiego. W powiecie bielskim, w gminie Wilamowice znajduje się jedynie część ostoi o powierzchni ok. 290 ha. Obszar obejmuje fragment rzeki Soły i jej dolinę wraz ze stawami hodowlanymi i zwirowniami. W ostoi występuje co najmniej 13 gatunków ptaków z Załącznika I Dyrektywy Ptasiej, 4 gatunki z Polskiej Czerwonej Księgi (PCK). W okresie lęgowym obszar zasiedla co najmniej 1% populacji krajowej następujących gatunków ptaków: bączek (PCK), rybitwa białowąsa (PCK), ślepowron (PCK), czernica, perkoz dwuczuby, sieweczka rzeczna, zausznik; stosunkowo wysoką liczebność (C7) osiągają bąk (PCK) i krwawodziób.

Obszar Natura 2000 Stawy w Brzeszczach (PLB120009) - Obszar Specjalnej Ochrony Ptaków o łącznej powierzchni 3 066,0 ha. W obszarze powiatu bielskiego obejmuje dolinę Wisły w północno-zachodniej części gminy Wilamowice. W obszarze znajdują się kompleksy stawów hodowlanych, położone po obu stronach rzeki Wisły. W ostoi występuje co najmniej 14 gatunków ptaków z Załącznika I Dyrektywy Ptasiej, 5 gatunków z Polskiej Czerwonej Księgi (PCK). W okresie lęgowym obszar zasiedla co najmniej 1% populacji krajowej następujących gatunków ptaków: bączek (PCK), czapla purpurowa (PCK), rybitwa białowąsa (PCK), ślepowron (PCK), kokoszka, krakwa, krwawodziób, śmieszka, zausznik; stosunkowo wysoką liczebność osiąga: bąk (PCK), rybitwa czarna i perkoz dwuczuby.



Rys. 3. Obszary Natura 2000 na terenie powiatu bielskiego (www: katowice.rdos.gov.pl.).

Zespół przyrodniczo-krajobrazowy Jaworze – ustanowiono w centralnej części miejscowości Jaworze.

Obszar chronionego krajobrazu Podkęcie - ochroną objęto obszar kompleksu stawów w dolinie rzeki Białej w gminie Bestwina.

Użytek ekologiczny Uroczysko Jasionka ustanowiono w celu ochrony górskiego źródła na terenie Gminy Jaworze.

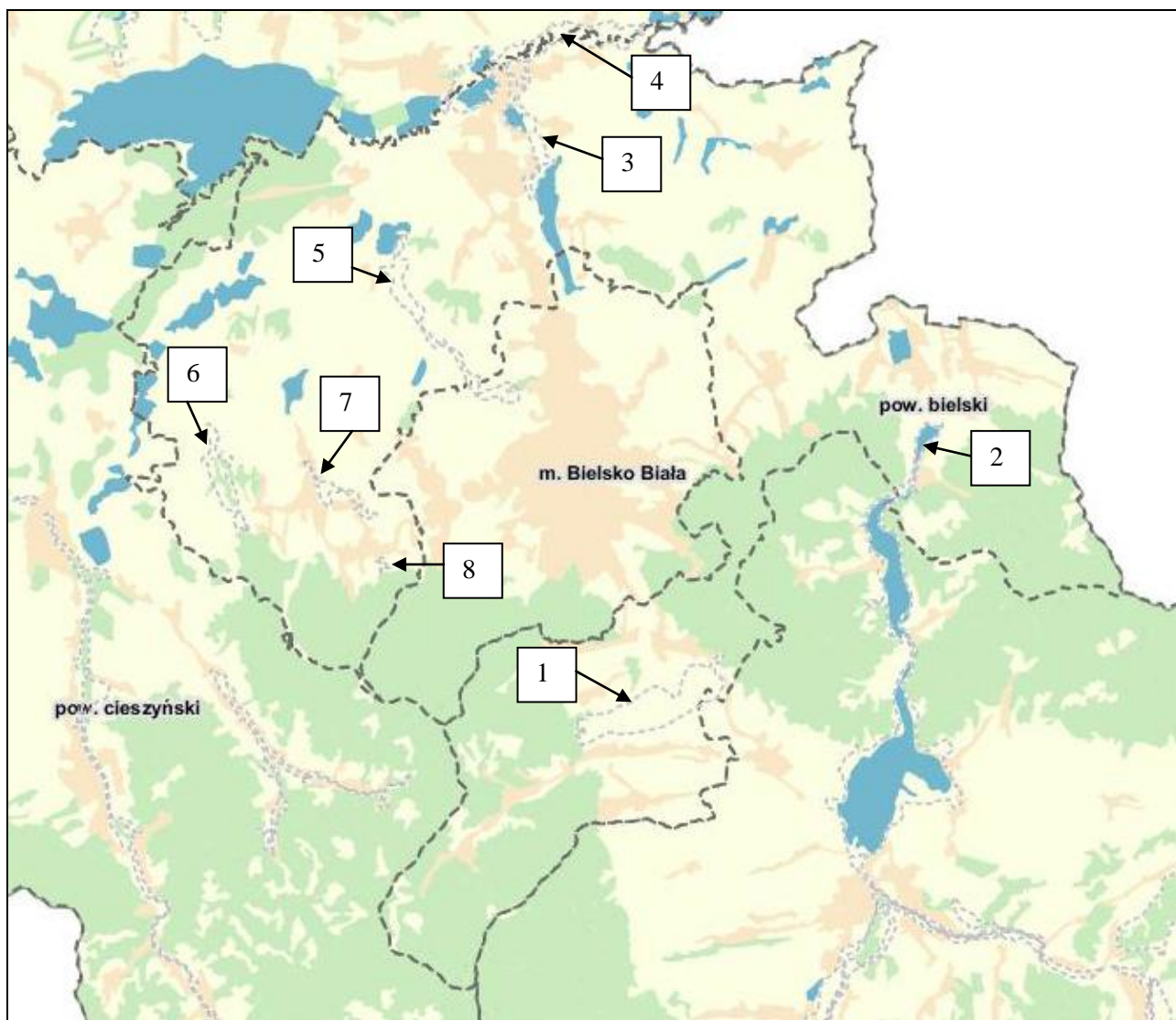
### **Korytarze ekologiczne**

Obszar powiatu bielskiego położony jest w obrębie korytarzy ekologicznych, wydzielonych ramach projektu „Korytarze ekologiczne w województwie śląskim – koncepcja do planu zagospodarowania przestrzennego województwa”, (Parusel J. B. i in., 2007).

### **Korytarze spójności obszarów chronionych**

W obszarze powiatu bielskiego wyznaczono przebieg korytarzy spójności- istotne dla zachowania spójności obszarów chronionych (rys. 4):

- 1) Beskid Śląski - Beskid Mały znaczenie: międzynarodowy
- 2) Soła - znaczenie: międzynarodowy
- 3) Biała - znaczenie: regionalny
- 4) Wisła - znaczenie: międzynarodowy
- 5) Sarni Stok – Dolina Górnej Wisły - znaczenie: międzynarodowy
- 6) Beskid Śląski - Dolina Górnej Wisły 1 - znaczenie: międzynarodowy
- 7) Beskid Śląski - Dolina Górnej Wisły 2 - znaczenie: międzynarodowy



Rys. 4. Korytarze spójności na terenie powiatu bielskiego ([www: katowice.rdos.gov.pl](http://www.katowice.rdos.gov.pl)).



### Korytarze ornitologiczne

Na terenie powiatu bielskiego wyznaczono korytarze ekologiczne migracji ptaków o znaczeniu ponadregionalnym: Lasy Beskidu Śląskiego i Żywieckiego (rys. 5). Korytarze ornitologiczne wyznaczono na podstawie obecności i liczebności gatunków wskaźnikowych. Kryterium wyboru tych gatunków był ich status zagrożenia w Polskiej Czerwonej Księdze Zwierząt. Należą do nich (rys. 5):

- 1) lasy Beskidu Śląsko-Żywieckiego - znaczenie: korytarz ponadregionalny
- 2) lasy Beskidu Śląskiego i Żywieckiego - znaczenie: korytarz ponadregionalny
- 3) Środkowej Soły - znaczenie: korytarz regionalny
- 4) Stawy w Zawadce i Brzeszczach - znaczenie: przystanek ponadregionalny
- 5) Dolina Górnej Wisły - znaczenie: korytarz, przystanek ponadregionalny



Rys. 5. Korytarze ornitologiczne na terenie powiatu bielskiego (zielone kreskowanie) ([www: katowice.rdos.gov.pl](http://www.katowice.rdos.gov.pl)).

### Korytarze teriologiczne dla dużych ssaków drapieżnych i kopytnych

Na terenie powiatu bielskiego znajdują się korytarze migracyjne umożliwiające przemieszczanie się pomiędzy siedliskami osobników należących do populacji ssaków kopytnych i drapieżnych oraz przystanki pośrednie, czyli obszary węzłowe, które stanowią potencjały siedliska tych zwierząt (były zasiedlone w przeszłości lub posiadają sprzyjające uwarunkowania przyrodnicze). Do najważniejszych należą:

- 1) obszar węzłowy dla ssaków drapieżnych stanowią lasy Beskidu Małego na wschód od doliny Soły.
- 2) obszar węzłowy i korytarz dla ssaków kopytnych stanowią lasy Beskidu Małego i Śląskiego.
- 3) korytarz dla ssaków kopytnych stanowią tereny wzdłuż doliny Wisły i obszar wschodniej części gminy Jasienica łączący dolinę Wisły z lasami Beskidu Śląskiego (stanowiący jednocześnie korytarz dla dużych drapieżników).

### Korytarze ichtiologiczne

W obszarze powiatu bielskiego położony jest korytarz ichtiologicznych. Rzeki te stanowią ważne szlaki migracji ryb diadromicznych oraz potadromicznych. W obrębie powiatu zostały dodatkowo określone obszary rdzeniowe zapewniające warunki niezbędne do przetrwania cennych gatunków ryb, a zwłaszcza komunikację ekologiczną oraz miejsca potrzebne do odbycia tarła, rozwoju wszystkich stadiów wiekowych tych gatunków. Najważniejsze z nich to: Wisła (korytarz ponadregionalny), Iłownica, Biała, Soła (korytarze regionalne). Do najważniejszych obszarów rdzeniowych należą: Żylica, Wapienica, Słonica, Wielka Puszcza, Mała Puszcza.

### Lasy

Lasy i grunty leśne powiatu bielskiego zajmują ok. 12 990 ha, co stanowi 27,6% jego powierzchni.

### Zasoby naturalne

Na terenie powiatu bielskiego występują następujące złoża kopalin: kamienie drogowe i budowlane (piaskowce kredowe), kruszywa naturalne (piaski i żwiry), surowce ilaste ceramiki budowlanej, gazy ziemne, węgle kamienne oraz metan pokładów węgla, wody lecznicze (chlorkowe) i torfy.

W obszarze powiatu znajduje się obecnie 10 obszarów górniczych:

Tab. 2. Obszary górnicze występujące w obrębie powiatu bielskiego.

Nazwa obszaru	Nazwa złoża	Kopalina
Międzyrzecze	Międzyrzecze II	kruszywa naturalne
Kowale	Kowale	gazy ziemne
Czechowice II	Silesia	węgle, kamienne metan pokładów węgla
Kaniów I	Kaniów	kruszywa naturalne
Kaniów III - B	Kaniów III	kruszywa naturalne
Kaniów IV Pole A-1	Kaniów IV	kruszywa naturalne



Nazwa obszaru	Nazwa złoża	Kopalina
Kaniów IV Pole A-2	Kaniów IV	kruszywa naturalne
Kaniów IV Pole B	Kaniów IV	kruszywa naturalne
Wilamowice	Wilamowice	surowce ilaste ceramiki budowlanej
Kozy II	Kozy	kamienie drogowe i budowlane

### **Obszary przemysłowe i zdegradowane**

Występowanie obszarów przemysłowych wymagających działań rewitalizacyjnych na terenie powiatu bielskiego wynika głównie z istnienia na tym terenie przemysłu górniczego (degradacja powierzchni ziemi spowodowana wydobywaniem), a także przemian gospodarczych które spowodowały zaprzestanie pewnych form działalności gospodarczej i utratę dotychczasowej funkcji.

Do najważniejszych terenów wymagających działań rewitalizacyjnych należą:

- teren po byłej fabryce rowerów „APOLLO” w Czechowicach-Dziedzicach,
- składowisko odpadów komunalnych na terenie wyrobiska pocegielnianego w Czechowicach-Dziedzicach,
- nieczynne wyrobisko cegielni w Bestwinie,
- tereny po eksploatacji żwiru WPBP w Bestwinie,
- zdegradowany teren ośrodka wypoczynkowego Kozubnik w gminie Porąbka.

### **Gleby**

Na terenie powiatu bielskiego występują głównie bielcowe, pseudobielcowe (płowe), gleby brunatne, rędziny, mady, gleby lessowe, glejowe, torfowe. W ostatnich latach nie prowadzono badań czystości gleb w obszarze powiatu bielskiego.

### **Klimat akustyczny**

Badania hałasu komunikacyjnego na terenie powiatu bielskiego prowadzone były przez WIOŚ w 2009 r. w 3 punktach w Szczyrku oraz w 2 punktach w Czechowicach-Dziedzicach.

Wyniki badań przeprowadzonych w Szczyrku wskazują, że tereny znajdujące się w sąsiedztwie drogi nr 942 mogą być okresowo narażone na ponadnormatywny hałas głównie w godzinach nocy.

Wyniki badań przeprowadzone w Czechowicach-Dziedzicach nie wykazały przekroczeń wartości dopuszczalnych.

Badaniami hałasu komunikacyjnego dla potrzeb „Programu ochrony środowiska przed hałasem dla województwa śląskiego na lata 2009-2013 dla terenów poza aglomeracjami, położonych wzdłuż dróg krajowych, ekspresowych, autostrad i linii kolejowych (zaliczonych do obiektów, których eksploatacja może powodować negatywne oddziaływanie akustyczne na znacznych obszarach), na których eksploatacja spowodowała negatywne oddziaływanie akustyczne, tj. przekroczone zostały dopuszczalne poziomy hałasu w środowisku, określone wskaźnikiem hałasu  $L_{DWN}$  i  $L_N$ ” objęte były w ostatnich latach tereny położone wzdłuż drogi krajowej S1. W przypadku odcinka drogi na terenie Czechowic-Dziedzic badania wykazały, iż izolinie dopuszczalnych poziomów hałasu są oddalone o około 600 m od drogi. W przypadku odcinka

Świątoszówka – Pogórze w gminie Jasienica, w sąsiedztwie analizowanego odcinka drogi ekspresowej S1 występują jedynie odcinki o niskim priorytecie narażenia na hałas.

### **Oddziaływanie pól elektromagnetycznych**

Oddziaływanie pól elektromagnetycznych w 2010 r., (badania WIOŚ) na terenie powiatu bielskiego kontrolowane były w 3 punktach (linie energetyczne) w których nie stwierdzono występowania poziomów pól elektromagnetycznych o wartościach przekraczających poziomy dopuszczalne. W 2012 r. skontrolowano dwa punkty z terenu powiatu bielskiego, nie stwierdzono występowania poziomów pól elektromagnetycznych o wartościach przekraczających poziomy dopuszczalne.

## **6.2. Potencjalne zmiany stanu środowiska w przypadku braku realizacji Programu**

W przypadku braku realizacji Programu można zakładać, że stan środowiska ulegnie pogorszeniu w stosunku do stanu istniejącego obecnie. Wszystkie działania przewidziane do realizacji w ramach Programu mają na celu poprawę stanu środowiska. Natomiast poprawa jakości środowiska wpłynie pozytywnie na standard życia mieszkańców i ich zdrowie. Do potencjalnych zmian stanu środowiska w przypadku braku realizacji Programu należą:

- utrwalanie oraz występowanie negatywnych tendencji w zakresie jakości środowiska:
  - pogorszenie jakości powietrza,
  - pogorszenie jakości wód powierzchniowych i podziemnych w związku ze zwiększonym wytwarzaniem ścieków i niekontrolowanym ich odprowadzaniem,
  - utrata bioróżnorodności na terenach cennych przyrodniczo,
  - degradacja gleb,
  - degradacja walorów krajobrazu,
  - zwiększenie narażenia mieszkańców na ponadnormatywne natężenia hałasu i pól elektromagnetycznych,
  - pogorszenie jakości życia mieszkańców.

## **7. ISTNIEJĄCE PROBLEMY OCHRONY ŚRODOWISKA ISTOTNE Z PUNKTU WIDZENIA REALIZACJI PROJEKTU PROGRAMU W SZCZEGÓLNOŚCI DOTYCZĄCE OBSZARÓW PODLEGAJĄCYCH OCHRONIE NA PODSTAWIE USTAWY Z DNIA 16 KWIETNIA 2004 R. O OCHRONIE PRZYRODY**

W poniższych zestawieniach przedstawiono istniejące główne problemy ochrony środowiska istotne z punktu widzenia realizacji projektowanego dokumentu:

W zakresie związanym z ochroną powietrza:

- przekroczenia poziomów dopuszczalnych substancji w powietrzu dla: pyłu zawieszonego PM<sub>10</sub>, PM<sub>2,5</sub>, dwutlenku azotu, benzo(α)pirenu, ozonu,
- emisja powierzchniowa (emisja niska), szczególnie z palenisk domowych i lokalnych kotłowni, stanowiąca główną przyczynę niedotrzymania standardów imisyjnych dla pyłu PM<sub>10</sub>, benzo(α)pirenu,
- emisja komunikacyjna pochodząca ze środków transportu,
- ograniczone możliwości dotacji dla osób fizycznych, chcących zainwestować w instalacje OZE (kolektory słoneczne, pompy ciepła),
- wciąż niewystarczająca świadomość ekologiczna społeczeństwa w zakresie konieczności ochrony powietrza (stosowanie niskich gatunków węgla w piecach przydomowych, spalanie śmieci).

W zakresie związanym z ochroną wód:

- niski stopień skanalizowania obszarów zabudowanych,
- odprowadzanie niedostatecznie oczyszczonych ścieków z sektora komunalnego i przemysłowego do wód i do ziemi,
- braki w infrastrukturze odprowadzającej i oczyszczającej wody opadowe,
- spływy powierzchniowe pochodzące ze źródeł rolniczych.

W zakresie związanym z gospodarką odpadami:

- brak objęcia wszystkich mieszkańców zorganizowanym systemem zbierania odpadów komunalnych,
- zbyt niski postęp w selektywnym zbieraniu odpadów komunalnych, w tym odpadów niebezpiecznych występujących w strumieniu zmieszanych odpadów komunalnych,
- wciąż jeszcze niewystarczająca świadomość ekologiczna społeczeństwa w zakresie właściwego postępowania z wytwarzanymi odpadami.

W zakresie związanym z ochroną przyrody i krajobrazu:

- rosnąca presja przekształcania gruntów rolnych i leśnych na grunty budowlane zwłaszcza na obszarach o wysokich walorach przyrodniczych i krajobrazowych,
- możliwy brak akceptacji społecznej dla tworzenia nowych form ochrony przyrody,
- brak uchwalonych wieloletnich planów ochrony - dokumentów określających zasady ochrony walorów oraz dopuszczalne formy zagospodarowania przestrzennego dla obszarów Natura 2000,
- brak akceptacji społecznej dla ochrony zasobów o dużych walorach przyrodniczych,
- rozdrobnienie lasów prywatnych.

W zakresie związanym z ochroną gleb:

- możliwe nadmierne zakwaszenie gleb.

W zakresie ochrony zasobów naturalnych:

- prowadzona eksploatacja górnicza.

W zakresie terenów przemysłowych, zdegradowanych i znajdujących się pod wpływem oddziaływania górniczego

- brak pełnej inwentaryzacji terenów zdegradowanych i przemysłowych,
- brak sprawnego systemu egzekwowania odpowiedzialności za tereny przemysłowe i zdegradowane.

W zakresie związanym z zanieczyszczeniem środowiska hałasem i oddziaływaniem pól elektroenergetycznych:

- wzrost zagrożenia hałasem komunikacyjnym,
- wzrost liczby miejsc generowania promieniowania elektromagnetycznego poprzez rozwój telefonii komórkowej.

## **8. CELE OCHRONY ŚRODOWISKA USTANOWIONE NA SZCZEBLU MIĘDZYNARODOWYM LUB KRAJOWYM, ISTOTNE Z PUNKTU WIDZENIA PROGRAM ORAZ SPOSOBY, W JAKICH TE CELE I INNE PROBLEMY ŚRODOWISKA ZOSTAŁY UWZGLĘDNIONE PODCZAS OPRACOWYWANIA PROGRAMU**

### **8.1. Cele ochrony środowiska ustanowione na szczeblu międzynarodowym lub krajowym**

#### **A) Cele ochrony środowiska ustanowione na szczeblu wspólnotowym**

##### Konwencja o różnorodności biologicznej

Konwencja sporządzona została w Rio de Janeiro dnia 5 czerwca 1992 r. (Dz. U. 2002, Nr 184, poz. 1532). W 1996 roku Polska przyjęła na siebie wszystkie zobowiązania wynikające z tego dokumentu. W Konwencji czytamy: „podstawowym wymogiem dla ochrony różnorodności biologicznej jest ochrona ekosystemów i naturalnych środowisk in-situ oraz utrzymanie i restytucja zdolnych do życia populacji gatunków w ich naturalnych środowiskach.” Dla zapisów Programu istotne są zapisy artykułu 8, 10 i 14 Konwencji:

„Każda Umawiająca się Strona, w miarę możliwości i potrzeb:

- (...) obejmuje odpowiednimi regulacjami i zarządza zasobami biologicznymi ważnymi dla zachowania różnorodności biologicznej zarówno na obszarach objętych ochroną, jak i poza ich granicami, mając na względzie zapewnienie ochrony tych zasobów i zrównoważone ich użytkowanie;
- (...) wspiera ochronę ekosystemów i naturalnych siedlisk oraz utrzymanie zdolnych do życia populacji gatunków w ich naturalnym otoczeniu;
- (...) dąży do zapewnienia niezbędnych warunków umożliwiających zharmonizowanie stosowanych praktyk użytkowania różnorodności biologicznej z zasadami jej ochrony i zrównoważonym użytkowaniem jej elementów;
- (...) wprowadza odpowiednie procedury wymagające wykonania oceny oddziaływania na środowisko proponowanych projektów, które mogą mieć istotne negatywne skutki dla różnorodności biologicznej.

### Konwencja o ochronie gatunków dzikiej flory i fauny europejskiej oraz ich siedlisk

Konwencja sporządzona została w Bernie dnia 19 września 1979 r. (Dz. U. 1996, Nr 58, poz. 263).

Konwencja została ratyfikowana przez Polskę w 1995 roku. Celem konwencji (artykuł 1) jest „ochrona gatunków dzikiej fauny i flory oraz ich siedlisk naturalnych...”.

Dla zapisów Programu istotne są zapisy artykułu 2, 3 i 4 Konwencji:

- „Umawiające się strony podejmą niezbędne środki, aby zachować populację dzikiej fauny i flory na poziomie, który odpowiada w szczególności wymaganiom ekologicznym, naukowym i kulturowym lub też dostosować populacje tych gatunków do tego poziomu, uwzględniając jednocześnie wymagania gospodarcze i potrzeby rekreacyjne oraz potrzeby zagrożonych lokalnie podgatunków, odmian lub form.”
- „Każda z umawiających się stron podejmie działania mające na celu wdrożenie krajowej polityki ochrony dzikiej flory i fauny oraz siedlisk naturalnych, ze szczególnym uwzględnieniem gatunków zagrożonych i ginących, zwłaszcza gatunków endemicznych oraz tych, których siedliska są zagrożone.”
- „Każda z umawiających się stron podejmuje się uwzględnić ochronę dzikiej fauny i flory w swojej polityce dotyczącej planowania i rozwoju oraz w swych działaniach ukierunkowanych na ograniczenie zanieczyszczeń.”
- „Każda z umawiających się stron podejmie właściwe i niezbędne środki ustawodawcze i administracyjne, by zapewnić ochronę siedlisk dzikiej flory i fauny, w szczególności gatunków wymienionych w załącznikach I i II, oraz ochronę zagrożonych siedlisk naturalnych.”
- „Umawiające się strony w swojej polityce dotyczącej planowania i rozwoju będą mieć na względzie potrzebę ochrony obszarów chronionych, (...) tak aby uniknąć lub zmniejszyć tak dalece, jak to możliwe, wszelkie pogarszanie się stanu takich terenów.”
- „Umawiające się strony podejmują się zwracać szczególną uwagę na ochronę obszarów ważnych dla gatunków wędrownych, wymienionych w załącznikach II i III, które są odpowiednio usytuowane na szlakach wędrówek i spełniają rolę terenów zimowania, odpoczynku, żerowania, rozmnażania lub pierzenia.”

### Dyrektywy Unii Europejskiej

#### 1. Dyrektywa Siedliskowa (Dyrektywa Rady 92/43/EWG z dnia 21 maja 1992 roku w sprawie ochrony siedlisk naturalnych oraz dzikiej fauny i flory)

Działania w zakresie ochrony winny zapobiegać przekształceniom siedlisk, niekorzystnym zmianom zachodzącym w obrębie populacji roślin i zwierząt, przyczyniać się do renaturyzacji biotopów i wspierać restytucję gatunków. Wyznaczenie obszaru Natura 2000 nie oznacza automatycznego objęcia terenu ochroną ścisłą i wyłączenia go z działalności gospodarczej. Z wprowadzeniem tej formy ochrony wiążą się jednak określone wymogi i ukierunkowania. Decydującą rolę w zarządzaniu specjalnymi obszarami ochrony, które tworzą sieć Natura 2000, odgrywa artykuł 6 rozdziału „Ochrona siedlisk przyrodniczych i siedlisk gatunków” dyrektywy siedliskowej (92/43/EWG). Wskazuje on różnorodne zadania, jakie wymagane są dla zabezpieczenia interesów ochrony środowiska przyrodniczego na tych obszarach, ustala jednocześnie relacje

między ochroną, a użytkowaniem terenu. Postanowienia artykułu 6 dotyczą potrzeby promowania różnorodności biologicznej poprzez zachowanie i odtwarzanie „korzystnego stanu ochrony” określonych siedlisk i gatunków w obrębie obszarów Natura 2000, przy uwzględnieniu wymogów ekonomicznych, społecznych, kulturowych i regionalnych, jako środka zrównoważonego rozwoju.

## **B) Cele ochrony środowiska ustanowione na szczeblu krajowym**

### II Polityka Ekologiczna Państwa, Polityka ekologiczna państwa na lata 2009-2012 z perspektywą do roku 2016.

Zgodnie z zapisami „II Polityki Ekologicznej Państwa” oraz „Polityki ekologicznej państwa na lata 2009-2012 z perspektywą do roku 2016” (polityka krótkookresowa, aktualizująca i uszczegóławiająca „II Politykę...”), do głównych zadań w zakresie zaplanowanych przedsięwzięć dotyczących ochrony przyrody oraz różnorodności biologicznej i krajobrazowej należą m.in.: wdrożenie sieci obszarów Natura 2000, obejmowanie formami ochrony przyrody najcenniejszych obszarów przyrodniczych wymagających ochrony w świetle wymogów prawa międzynarodowego, ochrona dolin rzecznych i innych korytarzy ekologicznych oraz ochrona rzadkich i zagrożonych gatunków. W dokumencie zostały określone działania pozwalające na osiągnięcie następujących celów:

#### w zakresie działań systemowych:

- doprowadzenie do sytuacji, w której projekty dokumentów strategicznych wszystkich sektorów gospodarki będą, zgodnie z obowiązującym w tym zakresie prawem, poddawane procedurze oceny oddziaływania na środowisko i wyniki tej oceny będą uwzględniane w ostatecznych wersjach tych dokumentów,
- uruchomienie takich mechanizmów prawnych, ekonomicznych i edukacyjnych, które prowadziłyby do rozwoju proekologicznej produkcji towarów oraz świadomych postaw konsumenckich zgodnie z zasadą zrównoważonego rozwoju,
- jak najszersze przystępowanie do systemu EMAS, rozpowszechnianie wiedzy wśród społeczeństwa o tym systemie i tworzenie korzyści ekonomicznych dla firm i instytucji będących w systemie,
- podnoszenie świadomości ekologicznej społeczeństwa,
- zwiększenie roli polskich placówek we wdrażaniu eko-innowacji w przemyśle oraz w produkcji wyrobów przyjaznych dla środowiska oraz doprowadzenie do zadawalającego stanu monitoringu środowiska,
- stworzenie systemu prewencyjnego, mającego na celu zapobieganie szkodom w środowisku i sygnalizującego możliwości wystąpienia szkody oraz zapewniającego, że koszty szkód w środowisku oraz koszty zapobiegania powstaniu tych szkód ponosić będą sprawcy,
- integracja problematyki środowiskowej i planowania przestrzennego.

#### w zakresie ochrony zasobów naturalnych:

- ochrona i zachowanie różnorodności biologicznej na różnym poziomie organizacji,

- racjonalne użytkowanie zasobów leśnych przez kształtowanie właściwej struktury gatunkowej i wiekowej,
- rozwijanie zróżnicowanej i wielofunkcyjnej gospodarki leśnej,
- racjonalizacja gospodarowania zasobami wód powierzchniowych i podziemnych w taki sposób, aby uchronić gospodarkę narodową od deficytów wody i zabezpieczyć przed skutkami powodzi,
- rozpowszechnianie dobrych praktyk rolnych i leśnych, zgodnie z zasadami rozwoju zrównoważonego,
- przeciwdziałanie degradacji terenów rolnych, łąkowych i wodno - błotnych,
- rekultywacja terenów zdegradowanych,
- racjonalizacja zaopatrzenia ludności oraz sektorów gospodarczych w kopaliny i wodę z zasobów podziemnych oraz ich ochrona przed ilościową i jakościową degradacją

w zakresie poprawy jakości środowiska i bezpieczeństwa ekologicznego:

- dalsza poprawa stanu zdrowotnego obywateli w wyniku wspólnych działań sektora ochrony środowiska z sektorem zdrowia oraz skuteczny nadzór nad wszystkimi instytucjami będącymi potencjalnymi źródłami awarii przemysłowych,
- dążenie do spełnienia przez RP zobowiązań wynikających z Traktatu Akcesyjnego oraz dyrektyw unijnych,
- utrzymanie lub osiągnięcie dobrego stanu wszystkich wód,
- zmniejszenie ilości powstających odpadów oraz ich odzysk,
- dokonanie wiarygodnej oceny narażenia społeczeństwa na ponadnormatywny hałas i promieniowanie elektromagnetyczne oraz podjęcie kroków do zmniejszenia tego zagrożenia tam, gdzie jest ono największe,
- stworzenie efektywnego systemu nadzoru nad substancjami chemicznymi dopuszczonymi na rynek.

Krajowa strategia ochrony i umiarkowanego użytkowania różnorodności biologicznej wraz z programem działań.

Strategia opracowana w ramach zobowiązań związanych z ratyfikacją przez Polskę Konwencji o różnorodności biologicznej (Dz. U. z 2002 r. Nr 184, poz. 1532). Dokument został zatwierdzony przez Radę Ministrów w dniu 25 lutego 2003 r. Działania operacyjne zawarte w Strategii obejmują m.in.:

1. Ochronę ginących zbiorowisk roślinnych i biotopów specjalnej troski.
1. Kompleksową ochronę i umiarkowane użytkowanie ekosystemów wodno-błotnych.
2. Skuteczną ochronę i umiarkowane użytkowanie ekosystemów wodno-błotnych w lasach.
3. Ochronę obszarów wrażliwych (w tym obszarów górskich) na zmiany sposobu gospodarowania, w szczególności w zakresie gospodarki leśnej.
4. Zapewnienie wystarczających zasobów wodnych dla ochrony i umiarkowanego użytkowania różnorodności biologicznej.
5. Skuteczną ochronę różnorodności biologicznej rzek i odtworzenie ich ciągłości ekologicznej.
6. Wdrożenie sprzyjających przyrodzie metod ochrony przeciwpowodziowej.

7. Zwiększenie powierzchni zadrzewień i zakrzaceń na terenach użytkowanych rolniczo.
8. Efektywniejszą współpracę nauki z praktyką (administracją, przemysłem, organizacjami społecznymi itp.) w celu pełniejszego i szybszego wykorzystywania wyników prac, w tym szczególnie w procesach decyzyjnych.

#### Krajowy program zwiększania lesistości.

Celem rządowego programu zwiększania lesistości na lata 2001-2020 jest zapewnienie warunków do zwiększenia lesistości do 30%, ustalenie priorytetów ekologicznych i gospodarczych oraz wykorzystanie ich do optymalnego rozmieszczenia zalesień, a także opracowanie odpowiednich instrumentów realizacyjnych. Wprowadzanie zadrzewień należy traktować jako równorzędny z zalesieniami czynnik ochrony i użytkowania przestrzeni przyrodniczej. Z tego względu udział i rozmieszczenie zadrzewień powinno stanowić integralny element koncepcji i programów przestrzennego zagospodarowania województw i gmin w zakresie ochrony środowiska i gospodarki rolnej. Do zalesienia powinny być przeznaczane przede wszystkim grunty orne, a w mniejszym stopniu użytki zielone, w tym m.in. cenne śródleśne polany, grunty położone przy źródłiskach rzek lub potoków, na wododziałach, wzdłuż brzegów rzek. Z programu zalesień należy bezwzględnie wykluczyć grunty rolne i śródpolne nieużytki zaliczane do siedlisk priorytetowych w programie rolno-środowiskowym (np. bagna, mszary, torfowiska, oczka wodne, solniska, trzcinowiska i inne siedliska okresowo podmokłe, uprawy kserotermiczne, remizy, wrzosowiska, wydmy, gołoborza i wychodnie skalne), nie chronione lub objęte ochroną prawną jako np. użytki ekologiczne. Program podkreśla ważną funkcję terenów górskich. Podstawą prawidłowej gospodarki górskiej powinien być zrównoważony rozwój tych obszarów, z uwzględnieniem ich głównych funkcji, do których należą wzmacnianie i ochrona zasobów wodnych i zachowanie unikalnych walorów przyrodniczych.

#### Program ochrony środowiska dla Województwa Śląskiego do roku 2013 z uwzględnieniem perspektywy do roku 2018

Do wyznaczonych celów w dokumencie należą:

powietrze atmosferyczne:

- kontynuacja działań związanych z poprawą jakości powietrza oraz ograniczanie zużycia energii i wzrost wykorzystania energii z odnawialnych źródeł,

zasoby wodne:

- przywrócenie wysokiej jakości wód powierzchniowych oraz ochrona jakości wód podziemnych i racjonalizacja ich wykorzystania,

gospodarka odpadami:

- minimalizacja ilości powstających odpadów, wzrost wtórnego wykorzystania i ograniczenie składowania pozostałych odpadów,

ochrona przyrody:

- zachowanie, odtworzenie i zrównoważone użytkowanie różnorodności biologicznej na różnych poziomach organizacji: na poziomie wewnątrzgatunkowym (genetycznym), gatunkowym oraz



ponadgatunkowym (ekosystemowym) oraz georóżnorodności,  
tereny poprzemysłowe:

- przekształcenie terenów przemysłowych i zdegradowanych województwa śląskiego zgodnie z wymaganiami ekologicznymi oraz uwarunkowaniami społeczno-ekonomicznymi,

hałas:

- zmniejszenie uciążliwości hałasu dla mieszkańców województwa śląskiego i środowiska poprzez obniżenie jego natężenia do poziomu obowiązujących standardów,

elektromagnetyczne promieniowanie niejonizujące:

- ochrona przed promieniowaniem elektromagnetycznym,

zapobieganie poważnym awariom przemysłowym:

- ograniczenie ryzyka wystąpienia poważnych awarii przemysłowych oraz minimalizacja ich skutków,

zasoby naturalne:

- zrównoważona gospodarka zasobami naturalnymi,

gleby użytkowane rolniczo:

- racjonalne wykorzystywanie zasobów glebowych.

#### Program ochrony powietrza dla stref województwa śląskiego

Program ochrony powietrza (POP) dla stref województwa śląskiego, w których stwierdzone zostały ponadnormatywne poziomy substancji w powietrzu, jest dokumentem przygotowanym w celu określenia działań, których realizacja ma doprowadzić do osiągnięcia wartości dopuszczalnych i docelowych substancji w powietrzu.

Działania są skierowane głównie na:

- wyeliminowanie spalania odpadów w kotłach i piecach domowych,
- wyeliminowanie spalania węgla złej jakości w kotłach i piecach domowych,
- wsparcie istniejących działań i inwestycji w zakresie transportu, które przyczyniają się w istotny sposób do poprawy jakości powietrza na obszarach przekroczeń,
- ograniczanie emisji ze źródeł komunikacyjnych w tym emisji wtórnej oraz emisji z pojazdów ciężarowych, autobusowych oraz niespełniających norm EURO na obszarach przekroczeń,
- systemowe ograniczenie emisji ze źródeł przemysłowych na obszarach przekroczeń z uwzględnieniem małych źródeł o niekorzystnych parametrach wprowadzania zanieczyszczeń do powietrza (niskie emitory zlokalizowane na obszarach zabudowanych),
- stworzenie mechanizmów umożliwiających wdrożenie i zarządzanie POP,
- rozbudowa i utrzymanie systemu informowania mieszkańców o aktualnym stanie zanieczyszczenia powietrza oraz o jego wpływie na zdrowie, np. poprzez stronę internetową lub elektroniczne tablice informacyjne,
- prowadzenie akcji promocyjnych w zakresie korzystania z transportu zbiorowego oraz rowerów,

- prowadzenie akcji edukacyjnych uświadamiających mieszkańców zagrożenia dla zdrowia jakie niesie ze sobą zanieczyszczenie powietrza - pyłem PM10 i benzo(a)pirenem wynikające ze spalania odpadów w kotłach grzewczych.

Program ochrony środowiska przed hałasem dla województwa śląskiego na lata 2009-2013 dla terenów poza aglomeracjami, położonych wzdłuż dróg krajowych, ekspresowych, autostrad i linii kolejowych (zaliczonych do obiektów, których eksploatacja może powodować negatywne oddziaływanie akustyczne na znacznych obszarach), na których eksploatacja spowodowała negatywne oddziaływanie akustyczne tj. przekroczone zostały dopuszczalne poziomy hałasu w środowisku, określone wskaźnikiem hałasu LDWN i LN

W programie wyznaczono trzy grupy działań:

- I - działania krótkookresowe (w ramach strategii krótkookresowej):
  - konsekwentna budowa obwodnic i dróg alternatywnych do istniejących (które znacząco odciążą nadmierny ruch samochodowy w centrum większych miast w województwie),
  - remonty nawierzchni dotychczasowych odcinków dróg,
  - wykonanie skutecznych zabezpieczeń akustycznych zarówno przy nowobudowanych odcinkach jak również już istniejących (w tym również liniach kolejowych). Zabezpieczenia w postaci ekranów akustycznych proponuje się w miejscach gdzie ich budowa nie spowoduje pogorszenia warunków bezpieczeństwa ruchu drogowego,
  - właściwa polityka przestrzenna w samorządach na obszarze, których stwierdzono bardzo wysoki lub wysoki wskaźnik poziomu hałasu. Nie należy wydawać pozwoleń na budowanie nowych budynków mieszkaniowych oraz obiektów takich jak: szpitale, szkoły, przedszkola, internaty, domy opieki społecznej itp. w najbliższym sąsiedztwie takich inwestycji. Właściwe pod względem akustycznym planowanie przestrzenne powinno się również charakteryzować lokalizowaniem nowych odcinków dróg i linii kolejowych na terenach nie objętych ochroną akustyczną,
  - w przypadku braku technicznych możliwości ograniczenia oddziaływania hałasu pochodzącego od ruchu pojazdów „Program...” przewiduje utworzenie obszarów ograniczonego użytkowania na terenach, które zlokalizowane są w zasięgach oddziaływania ponadnormatywnego hałasu (priorytet bardzo wysoki, wysoki i średni),
- II - działania długookresowe (w ramach polityki długookresowej), których realizacja przewidywana jest w horyzoncie czasowym dłuższym niż czas obowiązywania „Programu” (w ramach sporządzanego po upływie 5 lat kolejnego Programu ochrony środowiska przed hałasem),
- III - działania związane z edukacją społeczeństwa: promowanie wśród mieszkańców województwa zbiorowych środków transportu, proekologicznego korzystania z samochodów oraz ekonomicznej jazdy.

## Strategia Ochrony Przyrody Województwa Śląskiego na lata 2011-2030

Strategia Ochrony Przyrody Województwa Śląskiego na lata 2011-2030 zakłada następujące cele:

- realizacja wytycznych Krajowej Strategii Ochrony i Umiarkowanego Użytkowania Różnorodności Biologicznej,
- wdrożenie jednego z kierunków działań określonych w aktualizacji Strategii Rozwoju Województwa Śląskiego Śląskie 2020, jakim jest zachowanie i odtworzenie bio- i georóżnorodności,
- aktywne włączenie się w realizację celów Roku Różnorodności Biologicznej,
- zachowanie dziedzictwa przyrodniczego Śląska dla przyszłych pokoleń.

### **8.2. Sposób uwzględnienia celów i problemów ochrony środowiska**

W Programie uwzględniono cele ustanowione na szczeblu międzynarodowym i krajowym oraz problemy w ochronie środowiska wynikające z aktualnego stanu środowiska poprzez sformułowanie strategii ochrony środowiska w powiecie, wyznaczenie celów priorytetowych i kierunków działań na lata 2013-2016 z perspektywą do 2020 r.

#### **Powietrze atmosferyczne (P)**

**Cel długookresowy do 2020 r.:**

**Kontynuacja działań związanych z poprawą jakości powietrza oraz ograniczanie zużycia energii i wzrost wykorzystania energii z odnawialnych źródeł**

#### **Kierunki działań na lata 2013-2016 (Powiat):**

- Wdrażanie programu ochrony powietrza, zgodnie z wynikami rocznej oceny jakości powietrza w strefach.
- Wspieranie działań na rzecz ograniczenia niskiej emisji ze źródeł komunalnych.
- Wspieranie działań inwestycyjnych w zakresie ochrony powietrza podejmowanych przez podmioty gospodarcze.
- Wspieranie systemu monitoringu powietrza, w tym także w zakresie wynikającym z corocznej oceny jakości powietrza w strefach.
- Wspieranie rozwiązań pozwalających na unikanie lub zmniejszanie wielkości emisji z transportu oraz mających na celu wdrożenie europejskich standardów emisji ze środków transportu.
- Wspieranie rozwoju odnawialnych źródeł energii oraz technologii zwiększających efektywne wykorzystanie energii i zmniejszających materiałochłonność gospodarki.
- Wspieranie wdrażania przyjaznych środowisku technologii z uwzględnieniem biopaliw oraz modernizacja układów technologicznych.
- Zwiększenie świadomości społeczeństwa w zakresie potrzeb i możliwości ochrony powietrza, w tym oszczędności energii i stosowania odnawialnych źródeł energii.
- Modernizację dróg.

- Termomodernizację obiektów budowlanych.

#### **Kierunki działań na lata 2013-2016 (Gminy):**

- Wdrażanie programu ochrony powietrza, zgodnie z wynikami rocznej oceny jakości powietrza w strefach.
- Wspieranie działań inwestycyjnych w zakresie ochrony powietrza podejmowanych przez podmioty gospodarcze i mieszkańców.
- Wspieranie rozwoju odnawialnych źródeł energii oraz technologii zwiększających efektywne wykorzystanie energii i zmniejszających materiałochłonność gospodarki.
- Wspieranie wdrażania przyjaznych środowisku technologii z uwzględnieniem biopaliw oraz modernizacja układów technologicznych.
- Zwiększenie świadomości społeczeństwa w zakresie potrzeb i możliwości ochrony powietrza, w tym oszczędności energii i stosowania odnawialnych źródeł energii.
- Modernizację dróg gminnych.
- Termomodernizację obiektów budowlanych będących w zasobach gminy.

#### **Zasoby wodne (W)**

##### **Cel długookresowy do 2020 r.:**

##### **Kontynuacja działań dla zapewnienia wysokiej jakości wód powierzchniowych oraz ochrony jakości wód podziemnych**

#### **Kierunki działań na lata 2013-2016 (Powiat):**

- Wspieranie działań mających na celu zmniejszenie ilości odprowadzanych ścieków (oczyszczonych i nieoczyszczonych, przemysłowych i komunalnych) oraz ładunku zanieczyszczeń odprowadzanych w ściekach do środowiska wodnego.
- Wspieranie i egzekwowanie racjonalnej gospodarki wodno-ściekowej w zakładach przemysłowych.
- Wspieranie rozbudowy sieci kanalizacji sanitarnej w poszczególnych gminach.
- Wspieranie budowy indywidualnych systemów oczyszczania ścieków, w miejscach gdzie jest niemożliwa budowa sieci kanalizacyjnej.
- Wspieranie budowy kanalizacji deszczowej i separatorów, a także połączenie budowy systemów podczyszczających z budową i modernizacją dróg.
- Wspieranie działań mających na celu poprawę jakości wody przeznaczonej do spożycia, w tym budowa lub modernizacja stacji uzdatniania wody i sieci wodociągowych.
- Wspieranie edukacji ekologicznej w zakresie racjonalnej gospodarki wodami i jej ochrony przed zanieczyszczeniami.
- Wspieranie rozwoju monitoringu jakości wód powierzchniowych i podziemnych na terenie powiatu.
- Wspieranie i promowanie proekologicznych zasad uprawy, chowu i produkcji rolnej.
- Wspieranie realizacji programu małej retencji województwa śląskiego w zakresie zadań gminnych.

- Wspieranie działań mających na celu ochronę przeciwpowodziową: utrzymania koryt rzecznych, modernizacji i rozbudowy wałów przeciwpowodziowych, modernizacji systemów melioracyjnych w kierunku ekomelioracji oraz kontroli systemu obiektów urządzeń zabezpieczających przed powodzią.
- Wspieranie działań mających na celu odtworzenie ciągłości ekologicznej rzek, ochronę naturalnych dolin rzecznych oraz renaturyzację rzek.

#### **Kierunki działań na lata 2013-2016 (Gminy):**

- Rozbudowa sieci kanalizacji sanitarnej w celu objęcia wszystkich mieszkańców systemem kanalizacji sanitarnej.
- Wspieranie budowy indywidualnych systemów oczyszczania ścieków, w miejscach gdzie jest niemożliwa budowa sieci kanalizacyjnej.
- Edukacja ekologiczna w zakresie ochrony wód przed zanieczyszczeniami.
- Zapewnienie dobrej jakości wody pitnej oraz ochrona jej ujęć.

#### **Gospodarka odpadami (O)**

##### **Cel długookresowy do 2020 r.:**

**Minimalizacja ilości powstających odpadów, wzrost odzysku odpadów i ograniczenie składowania odpadów**

#### **Kierunki działań na lata 2013-2016 (Powiat):**

- Wspieranie wzmocnienia zarządzania, monitoringu i optymalizacji systemu gospodarki odpadami na terenie powiatu.
- Wspieranie wdrożenia właściwego systemu gospodarki odpadami opartego na regionalnym systemie gospodarowania odpadami komunalnymi proponowanym w aktualizacji PGO Województwa Śląskiego.
- Wspieranie działań dla objęcia wszystkich mieszkańców powiatu zorganizowanym systemem zbiórki odpadów komunalnych oraz zapewnienia mieszkańcom możliwości selektywnego zbierania odpadów.
- Edukacja ekologiczna w zakresie segregacji odpadów komunalnych.
- Minimalizacja wytworzonych odpadów oraz sukcesywne zwiększanie udziału odpadów innych niż niebezpieczne i obojętne poddawanych procesom odzysku lub unieszkodliwiania poza składowaniem.
- Wspieranie działań mających na celu ograniczenie składowania odpadów ulegających biodegradacji do poziomów wyznaczonych w ustawie o odpadach.
- Wspieranie działań mających na celu usunięcie wyrobów zawierających azbest z terenu powiatu.
- Kontynuowanie współpracy z gminami, samorządem województwa przy likwidacji wyrobów zawierających azbest.

**Kierunki działań na lata 2013-2016 (Gminy):**

- Objęcie wszystkich mieszkańców systemem gospodarowania odpadami komunalnymi, w tym zapewnienie wszystkim mieszkańcom możliwości selektywnego zbierania odpadów komunalnych.
- Tworzenie punktów selektywnego zbierania odpadów komunalnych w sposób zapewniający łatwy dostęp dla wszystkich mieszkańców gminy, w tym wskazują miejsca, w których mogą być prowadzone zbiórki zużytego sprzętu elektrycznego i elektronicznego pochodzącego z gospodarstw domowych.
- Zapewnienie, utrzymania i eksploatacji własnych lub wspólnych z innymi gminami regionalnych instalacji do przetwarzania odpadów komunalnych.
- Zmniejszenie ilości odpadów komunalnych ulegających biodegradacji unieszkodliwianych przez składowanie - w stosunku do ilości tych odpadów wytwarzanych w województwie śląskim w roku 1995, dopuszcza się do składowania następujące ilości odpadów ulegających biodegradacji: w 2013 r. nie więcej niż 50%, w 2020 r. nie więcej niż 35%.
- Przygotowanie do ponownego wykorzystania i recyklingu materiałów odpadowych, przynajmniej takich jak papier, metal, tworzywa sztuczne i szkło z gospodarstw domowych i w miarę możliwości odpadów innego pochodzenia podobnych do odpadów z gospodarstw domowych na poziomie minimum 50% ich ilości wytwarzanych do końca 2020 r., natomiast dla 2013 r. należy przyjąć następujące poziomy selektywnego zbierania: papieru i tektury - 15%, szkła – 25%, metali – 15%, tworzyw sztucznych – 15%.
- Wydzielenie odpadów wielkogabarytowych ze strumienia odpadów komunalnych.
- Wydzielenie odpadów budowlano-remontowych ze strumienia odpadów komunalnych.
- Wydzielenie odpadów niebezpiecznych ze strumienia odpadów komunalnych - zakłada się następujące poziomy selektywnego gromadzenia odpadów niebezpiecznych: rok 2013: 10%, rok 2020: 50%.
- Edukacja mieszkańców i właścicieli oraz zarządców nieruchomości w zakresie szkodliwości azbestu, obowiązków dotyczących postępowania z wyrobami zawierającymi azbest oraz sposobów bezpiecznego ich usuwania i unieszkodliwiania.
- Sporządzenie gminnych programów usuwania wyrobów zawierających azbest oraz okresowa weryfikacja i aktualizacja programów usuwania azbestu i wyrobów zawierających azbest.
- Organizowanie usuwania wyrobów zawierających azbest przy wykorzystaniu pozyskanych na ten cel środków krajowych lub unijnych.

**Przyroda i krajobraz (PK)****Cel długookresowy do 2020 r.:****Zahamowanie strat różnorodności biologicznej, ekosystemów i krajobrazu.****Kierunki działań na lata 2013-2016 (Powiat):**

- Wspieranie działań na rzecz utrzymania różnorodności siedlisk przyrodniczych i siedlisk gatunków.

- Upowszechnianie informacji na temat obszarów systemu Natura 2000 w powiecie oraz zasad funkcjonowania systemu.
- Promocja zrównoważonej turystyki jako formy umiarkowanego użytkowania obszarów cennych przyrodniczo.
- Wspieranie zalesień terenów o niskich klasach bonitacyjnych i gruntów nieprzydatnych rolniczo.
- Wspieranie monitoringu środowiska leśnego w celu przeciwdziałania zagrożeniom ze strony czynników abiotycznych (szkody przemysłowe, pożary) i biotycznych (choroby drzew, działalność szkodników).
- Wspieranie działań prowadzonych przez Lasy Państwowe na rzecz podnoszenia świadomości i wiedzy ekologicznej społeczeństwa w zakresie leśnictwa, poprzez tworzenie ścieżek dydaktycznych, szkoleń.
- Podnoszenie świadomości i wiedzy ekologicznej społeczeństwa w zakresie leśnictwa w tym właścicieli lasów w zakresie wzbogacania i racjonalnego użytkowania zasobów leśnych w ramach nadzoru nad gospodarką leśną.
- Wspieranie inicjatyw dotyczących porządkowania (utrzymywania czystości) terenów leśnych i rekreacyjnych.

#### **Kierunki działań na lata 2013-2016 (Gminy):**

- Intensyfikacja działań na rzecz tworzenia nowych obszarów i obiektów prawnie chronionych.
- Wspieranie aktywności społecznej na rzecz ochrony różnorodności biologicznej.
- Realizacja programów edukacyjnych oraz rozwój bazy dydaktycznej edukacji przyrodniczej.
- Wspieranie działań na rzecz ochrony najwartościowszych, nieprzekształconych zespołów i fragmentów krajobrazów.

#### **Gleby (GL)**

##### ***Cel długookresowy do 2020 r.:***

#### **Racjonalne wykorzystywanie zasobów glebowych**

#### **Kierunki działań na lata 2013-2016 (Powiat, Gminy):**

- Upowszechnianie informacji dotyczących zasad dobrych praktyk rolniczych oraz upraw ekologicznych.
- Wspieranie monitoringu jakości gleby wraz z prowadzeniem bazy danych zawierającej wyniki badań jakości gleby i ziemi.
- Wspieranie działań mających na celu zapobieganie zakwaszeniu gleb.
- Włączenie się do systemu identyfikacji terenów przemysłowych oraz aktualizacja bazy danych.
- Wspieranie działań mających na celu rekultywację gleb zdegradowanych.

### **Zasoby naturalne (ZN)**

**Cel długookresowy do 2020 r.:**

**Racjonalne wykorzystywanie zasobów naturalnych**

**Kierunki działań na lata 2013-2016 (Powiat):**

- Wspieranie działań mających na celu minimalizację strat w eksploatowanych złożach.
- Propagowanie i edukacja w zakresie wykorzystywania energii ze źródeł odnawialnych.
- Wydawanie koncesji na wydobywanie kopalin z zachowaniem zasad racjonalnego korzystania ze złóż kopalin w sposób nie dopuszczający do naruszenia równowagi w ekosystemie.

**Kierunki działań na lata 2013-2016 (Gminy):**

- Wspieranie działań mających na celu minimalizację strat w eksploatowanych złożach.
- Edukacja w zakresie wykorzystywania energii ze źródeł odnawialnych.

### **Tereny przemysłowe i zdegradowane (TP)**

**Cel długookresowy do 2020 r.:**

**Przekształcenie terenów przemysłowych i zdegradowanych zgodnie z wymaganiami ekologicznymi oraz uwarunkowaniami społeczno-ekonomicznymi**

**Kierunki działań na lata 2013-2016 (Powiat):**

- Inwentaryzacja terenów przemysłowych i zdegradowanych na terenie powiatu.
- Wspieranie działań mających na celu rozwój systemu identyfikacji terenów zdegradowanych.
- Wspieranie działań mających na celu rekultywację i zagospodarowanie terenów po eksploatacji złóż kopalin.

**Kierunki działań na lata 2013-2016 (Gminy):**

- Inwentaryzacja terenów przemysłowych i zdegradowanych na terenie gminy.
- Działania mające na celu rekultywację i zagospodarowanie terenów przemysłowych i zdegradowanych.

### **Hałas (H)**

**Cel długookresowy do 2020 r.:**

**Zmniejszenie uciążliwości hałasu dla mieszkańców i środowiska poprzez obniżenie jego natężenia do poziomu obowiązujących standardów**

**Kierunki działań na lata 2013-2016 (Powiat):**

- Wspieranie systemu monitoringu hałasu komunikacyjnego w miejscach potencjalnego występowania największych uciążliwości.



- Wspieranie przedsięwzięć zmierzających do ograniczenia uciążliwości związanych z hałasem komunikacyjnym (budowa ekranów akustycznych, rozwój sieci ścieżek rowerowych poprawa izolacji akustycznej budynków).
- Modernizacja stanu technicznego nawierzchni dróg oraz ich przebudowa.

#### **Kierunki działań na lata 2013-2016 (Gminy):**

- Rozwój sieci ścieżek rowerowych.

#### **Oddziaływanie pól elektromagnetycznych (E)**

##### **Cel długookresowy do 2020 r.:**

##### **Ochrona mieszkańców przed nadmiernym promieniowaniem elektromagnetycznym**

#### **Kierunki działań na lata 2013-2016 (Powiat):**

- Wspieranie badań zagrożenia promieniowaniem elektromagnetycznym.
- Edukacja ekologiczna dotycząca skali zagrożenia emisją pól elektromagnetycznych.

#### **Kierunki działań na lata 2013-2016 (Gminy):**

- Edukacja ekologiczna mieszkańców dotycząca skali zagrożenia emisją pól elektromagnetycznych.

### **9. PRZEWIDYWANE ZNACZĄCE ODDZIAŁYWANIA NA ŚRODOWISKO, W TYM ODDZIAŁYWANIA BEZPOŚREDNIE, POŚREDNIE, WTÓRNE, SKUMULOWANE, KRÓTKOTERMINOWE, ŚREDNIOTERMINOWE, STAŁE I CHWILOWE**

Realizacja planowanych kierunków działań oraz zadań zawartych w Programie pociąga za sobą zmianę lub modyfikację istniejącego stanu środowiska. Sposób i stopień oddziaływania zależy od: lokalnych uwarunkowań środowiskowych, takich jak: wskazana lokalizacja, zasoby przyrodnicze fauny i flory, ukształtowanie powierzchni, budowa geologiczna, stosunki wodne, stan czystości powietrza, walory krajobrazu oraz aktualny stopień zainwestowania terenu. Do oceny skutków realizacji celów i kierunków działań przyjętych w Programie dla środowiska i człowieka zastosowano metodę macierzy oddziaływania. Ocena dotyczyła wpływu na główne typy ekosystemów i komponenty środowiska przyrodniczego. Podstawowym elementem procedury jest ocena czy oddziaływania są negatywne. Zastosowano 7 stopniową skalę oceny: mocny wpływ korzystny, słaby wpływ korzystny, mocny zmienny wpływ (możliwy wpływ zarówno pozytywny jak i negatywny), słaby zmienny wpływ (możliwy wpływ zarówno pozytywny jak i negatywny), mocny wpływ niekorzystny, słaby wpływ korzystny, wpływ pomijalnie korzystny lub niekorzystny (nieistotny) – tab. 3. Ponadto określono rodzaj oddziaływań w podziale na bezpośrednie i pośrednie. Wyniki analiz zamieszczono w tab. 4, tab. 5 i tab. 6. W tab. 4 (str. 43) zamieszczono wyniki analiz skutków zapisów celów i kierunków działań Programu wskazanych dla Powiatu i Gmin. W tab. 5 (str. 53) przeprowadzono analizę zadań własnych Powiatu. W tab. 6. (str. 58) przeprowadzono analizę dla zadań

planowanych do realizacji przez Gminy oraz instytucje działające na terenie powiatu (na podstawie ankietyzacji przeprowadzonej na potrzeby Programu) - zadania te nie wynikają bezpośrednio z Programu Ochrony Środowiska dla Powiatu Bielskiego na lata 2013-2016 z perspektywą do roku 2020.

Analiza skutków realizacji kierunków działań i zadań przeprowadzona została w oparciu o następujące kryteria:

- Czy realizacja proponowanego zadania wpłynie na zmianę stanu ekosystemów oraz różnorodności biologicznej?
- Czy realizacja proponowanego zadania zagrożenie lub stratę rzadkich, chronionych lub zagrożonych gatunków roślin i zwierząt?
- Czy realizacja proponowanego zadania spowodować może stratę wartościowych (chronionych) siedlisk?
- Czy realizacja proponowanego zadania wpłynie na zmianę stanu środowiska w zakresie wód powierzchniowych i podziemnych?
- Czy realizacja proponowanego zadania wpłynie na zmianę stanu środowiska w zakresie powietrza atmosferycznego?
- Czy realizacja proponowanego zadania wpłynie na zmianę stanu środowiska w zakresie hałasu i promieniowania?
- Czy realizacja proponowanego zadania wpłynie na zmianę stanu środowiska w zakresie gleb i powierzchni ziemi?
- Czy realizacja proponowanego zadania spowoduje transformację krajobrazu?
- Czy realizacja proponowanego zadania spowoduje straty wartościowych lub chronionych zasobów kulturowych?

Tab. 3. Zastosowana skala bonitacyjna dla określenia wpływu realizacji Programu.

Opis wpływu	Sym bol	Opis wpływu	Sym bol
mocny wpływ korzystny		słaby wpływ korzystny	
mocny zmienny wpływ		słaby zmienny wpływ	
mocny wpływ niekorzystny		słaby wpływ niekorzystny	
wpływ pomijalnie korzystny lub niekorzystny (nieistotny)	0		

Rodzaje oddziaływań :

Bezpośrednie - B - z bardzo krótkim interwałem czasowym, bez procesów pośrednich np. budowa drogi – na przekształcenie rzeźby terenu,

Pośrednie - P - z długim interwałem czasowym, z procesami pośrednimi np. budowa drogi – na wodę.

Tab. 4. Matryca oddziaływań celów i kierunków działań wynikających z Programu Ochrony Środowiska dla Powiatu Bielskiego na lata 2013-2016 z perspektywą do roku 2020.

<b>Kierunki działań</b> <b>Programu Ochrony Środowiska dla Powiatu Bielskiego</b> <b>na lata 2013 –2020</b>	<b>Identyfikacja wpływu na:</b>													
	<b>obszary Natura 2000</b>	<b>człowieka</b>	<b>różnorodność biologiczna</b>	<b>zwierzęta</b>	<b>rośliny</b>	<b>wody</b>	<b>korytarze ekologiczne</b>	<b>jakość powietrza</b>	<b>rzeźba terenu</b>	<b>krajobraz</b>	<b>klimat</b>	<b>zasoby naturalne</b>	<b>zabytki</b>	<b>dobro materialne</b>
<b>POWIETRZE (P)</b> <b>Cel długookresowy do 2020 r.: Kontynuacja działań związanych z poprawą jakości powietrza oraz ograniczanie zużycia energii i wzrost wykorzystania energii z odnawialnych źródeł</b>														
<b>Kierunki działań na lata 2013-2016 (Powiat):</b>														
1. Wdrażanie programu ochrony powietrza, zgodnie z wynikami rocznej oceny jakości powietrza w strefach.	P	B	P	P	P	P	P	B	0	0	B	B	0	P
2. Wsparcie działań na rzecz ograniczenia niskiej emisji ze źródeł komunalnych.	P	P	P	P	P	P	P	B	0	0	B	B	0	P
3. Wsparcie działań inwestycyjnych w zakresie ochrony powietrza podejmowanych przez podmioty gospodarcze.	P	P	P	P	P	P	P	B	0	0	B	B	0	P
4. Wsparcie systemu monitoringu powietrza, w tym także w zakresie wynikającym z corocznej oceny jakości powietrza w strefach.	P	P	P	P	P	P	P	P	0	0	P	0	0	P
5. Wsparcie rozwiązań pozwalających na unikanie lub zmniejszanie wielkości emisji z transportu oraz mających na celu wdrożenie europejskich standardów emisji ze środków transportu.	P	P	P	P	P	P	P	P	0	0	P	0	0	P
6. Wsparcie rozwoju odnawialnych źródeł energii oraz technologii zwiększających efektywne wykorzystanie energii i zmniejszających materiałochłonność gospodarki.	P	P	P	P	P	P	P	P	0	0	P	P	0	P
7. Wsparcie wdrażania przyjaznych środowisku technologii z uwzględnieniem biopaliw oraz modernizacja układów technologicznych.	P	P	P	P	P	P	P	P	0	0	P	P	0	P
8. Zwiększenie świadomości społeczeństwa w zakresie potrzeb i możliwości ochrony powietrza, w tym oszczędności energii i stosowania odnawialnych źródeł energii.	P	B	0	0	0	0	0	P	0	0	P	P	0	P
9. Modernizacja dróg.	0	B	B	B	B	B		P	B	B	P	0	0	B

Kierunki działań Programu Ochrony Środowiska dla Powiatu Bielskiego na lata 2013 –2020	Identyfikacja wpływu na:													
	obszary Natura 2000	człowieka	różnorodność biologiczna	zwierzęta	rośliny	wody	korytarze ekologiczne	jakość powietrza	rzeźba terenu	krajobraz	klimat	zasoby naturalne	zabytki	dobro materialne
10. Termomodernizacje obiektów budowlanych.	0	B	0	0	0	0	0	B	0	B	B	P	0	B
<b>Kierunki działań na lata 2013-2016 (Gminy):</b>														
1. Wdrażanie programu ochrony powietrza, zgodnie z wynikami rocznej oceny jakości powietrza w strefach.	P	B	P	P	P	P	P	B	0	0	B	B	0	P
2. Wsparcie działań inwestycyjnych w zakresie ochrony powietrza podejmowanych przez podmioty gospodarcze i mieszkańców.	P	P	P	P	P	P	0	B	0	0	B	B	0	P
3. Wsparcie rozwoju odnawialnych źródeł energii oraz technologii zwiększających efektywne wykorzystanie energii i zmniejszających materiałochłonność gospodarki.	P	P	P	P	P	P	0	P	0	0	P	P	0	P
4. Wsparcie wdrażania przyjaznych środowisku technologii z uwzględnieniem biopaliw oraz modernizacja układów technologicznych.	P	P	P	P	P	P	0	P	0	0	P	P	0	P
5. Zwiększenie świadomości społeczeństwa w zakresie potrzeb i możliwości ochrony powietrza, w tym oszczędności energii i stosowania odnawialnych źródeł energii.	P	B	0	0	0	0	0	P	0	0	P	P	0	P
6. Modernizacje dróg gminnych.	0	B	B	B	B	B	B	P	B	B	P	0	0	B
7. Termomodernizacje obiektów budowlanych będących w zasobach gminy.	0	B	0	0	0	0	0	B	0	B	B	P	0	B
<b>ZASOBY WODNE (W)</b>														
<b>Cel długookresowy do 2020 r.: Kontynuacja działań dla zapewnienia wysokiej jakości wód powierzchniowych oraz ochrony jakości wód podziemnych</b>														
<b>Kierunki działań na lata 2013-2016 (Powiat):</b>														
1. Wsparcie działań mających na celu zmniejszenie ilości odprowadzanych ścieków (oczyszczonych i nieoczyszczonych, przemysłowych i komunalnych) oraz ładunku zanieczyszczeń odprowadzanych w ściekach do środowiska wodnego.	P	P	P	P	P	P	P	0	0	P	0	0	0	0
2. Wsparcie i egzekwowanie racjonalnej gospodarki wodno-ściekowej w zakładach przemysłowych.	P	P	P	P	P	B	P	0	0	P	0	0	0	0

Kierunki działań Programu Ochrony Środowiska dla Powiatu Bielskiego na lata 2013 –2020	Identyfikacja wpływu na:													
	obszary Natura 2000	człowieka	różnorodność biologiczna	zwierzęta	rośliny	wody	korytarze ekologiczne	jakość powietrza	rzeźba terenu	krajobraz	klimat	zasoby naturalne	zabytki	dobro materialne
3. Wsparcie rozbudowy sieci kanalizacji sanitarnej w poszczególnych gminach.	P	P	P	P	P	P	P	0	P	P	0	0	0	P
4. Wsparcie budowy indywidualnych systemów oczyszczania ścieków, w miejscach gdzie jest niemożliwa budowa sieci kanalizacyjnej.	P	P	P	P	P	P	P	0	0	0	0	0	0	P
5. Wsparcie budowy kanalizacji deszczowej i separatorów, a także połączenie budowy systemów podczyszczających z budową i modernizacją dróg.	P	P	P	P	P	P	0	0	P	P	0	0	0	P
6. Wsparcie działań mających na celu poprawę jakości wody przeznaczonej do spożycia, w tym budowa lub modernizacja stacji uzdatniania wody i sieci wodociągowych.	0	P	0	0	0	P	0	0	P	P	0	0	0	P
7. Wsparcie edukacji ekologicznej w zakresie racjonalnej gospodarki wodami i jej ochrony przed zanieczyszczeniami.	P	P	P	P	P	P	P	0	0	0	0	0	0	0
8. Wsparcie rozwoju monitoringu jakości wód powierzchniowych i podziemnych na terenie powiatu.	P	P	P	P	P	B	P	0	0	0	0	0	0	0
9. Wsparcie i promowanie proekologicznych zasad uprawy, chowu i produkcji rolnej.	P	P	P	P	P	P	P	0	0	0	0	0	0	0
10. Wsparcie realizacji programu małej retencji województwa śląskiego w zakresie zadań gminnych.	0	P	P	P	P	B	B	0	P	P	0	0	0	P
11. Wsparcie działań mających na celu ochronę przeciwpowodziową: utrzymania koryt rzecznych, modernizacji i rozbudowy wałów przeciwpowodziowych, modernizacji systemów melioracyjnych w kierunku ekomelioracji oraz kontroli systemu obiektów urządzeń zabezpieczających przed powodzią.	0	P	B	B	B	B	B	0	B	P	0	0	0	P
12. Wsparcie działań mających na celu odtworzenie ciągłości ekologicznej rzek, ochronę naturalnych dolin rzecznych oraz renaturyzację rzek.	P	P	B	B	B	B	B	0	B	P	0	0	0	P
<b>Kierunki działań na lata 2013-2016 (Gminy):</b>														
1. Rozbudowa sieci kanalizacji sanitarnej w celu objęcia wszystkich mieszkańców systemem kanalizacji sanitarnej.	P	B	P	P	P	B	P	0	B	B	0	0	0	B

<b>Kierunki działań</b> <b>Programu Ochrony Środowiska dla Powiatu Bielskiego</b> <b>na lata 2013 –2020</b>	Identyfikacja wpływu na:													
	obszary Natura 2000	człowieka	różnorodność biologiczna	zwierzęta	rośliny	wody	korytarze ekologiczne	jakość powietrza	rzeźba terenu	krajobraz	klimat	zasoby naturalne	zabytki	dobry materiał
2. Wsparcie budowy indywidualnych systemów oczyszczania ścieków, w miejscach gdzie jest niemożliwa budowa sieci kanalizacyjnej.	P	P	P	P	P	P	P	0	0	0	0	0	0	P
3. Edukacja ekologiczna w zakresie ochrony wód przed zanieczyszczeniami.	P	B	P	P	P	P	P	0	0	0	0	0	0	0
4. Zapewnienie dobrej jakości wody pitnej oraz ochrona jej ujęć.	0	B	0	0	0	B	0	0	0	0	0	0	0	0
<b>GOSPODARKA ODPADAMI (O)</b> <b>Cel długookresowy do 2020 r.: Minimalizacja ilości powstających odpadów, wzrost odzysku odpadów i ograniczenie składowania odpadów</b>														
<b>Kierunki działań na lata 2013-2016 (Powiat):</b>														
1. Wsparcie wzmocnienia zarządzania, monitoringu i optymalizacji systemu gospodarki odpadami na terenie powiatu.	P	P	P	P	P	P	P	P	0	0	0	0	0	0
2. Wsparcie wdrożenia właściwego systemu gospodarki odpadami opartego na regionalnym systemie gospodarowania odpadami komunalnymi proponowanym w aktualizacji PGO Województwa Śląskiego.	P	P	P	P	P	P	P	P	0	0	0	0	0	0
3. Wsparcie działań dla objęcia wszystkich mieszkańców powiatu zorganizowanym systemem zbiórki odpadów komunalnych oraz zapewnienia mieszkańcom możliwości selektywnego zbierania odpadów.	P	P	P	P	P	P	P	0	0	0	0	0	0	P
4. Edukacja ekologiczna w zakresie segregacji odpadów komunalnych.	P	B	P	P	P	P	P	0	0	0	0	0	0	P
5. Minimalizacja wytworzonych odpadów oraz sukcesywne zwiększanie udziału odpadów innych niż niebezpieczne i obojętne poddawanych procesom odzysku lub unieszkodliwiania poza składowaniem.	0	P	P	P	P	P	0	P	0	P	0	0	0	0
6. Wsparcie działań mających na celu ograniczenie składowania odpadów ulegających biodegradacji do poziomów wyznaczonych w ustawie o odpadach.	0	P	P	P	P	P	0	P	0	P	0	0	0	P
7. Wsparcie działań mających na celu usunięcie wyrobów zawierających azbest z terenu powiatu.	0	P	0	P	P	P	0	P	0	P	0	0	0	P

<b>Kierunki działań</b> <b>Programu Ochrony Środowiska dla Powiatu Bielskiego</b> <b>na lata 2013 –2020</b>	Identyfikacja wpływu na:													
	obszary Natura 2000	człowieka	różnorodność biologiczna	zwierzęta	rośliny	wody	korytarze ekologiczne	jakość powietrza	rzeźba terenu	krajobraz	klimat	zasoby naturalne	zabytki	dobro materialne
8. Kontynuowanie współpracy z gminami, samorządem województwa przy likwidacji wyrobów zawierających azbest.	0	P	0	P	P	P	0	P	0	P	P	0	0	0
<b>Kierunki działań na lata 2013-2016 (Gminy):</b>														
1. Objęcie wszystkich mieszkańców systemem gospodarowania odpadami komunalnymi, w tym zapewnienie wszystkim mieszkańcom możliwości selektywnego zbierania odpadów komunalnych.	P	B	P	P	P	P	P	P	P	P	0	0	0	P
2. Tworzenie punktów selektywnego zbierania odpadów komunalnych w sposób zapewniający łatwy dostęp dla wszystkich mieszkańców gminy, w tym wskazanie miejsca, w których mogą być prowadzone zbiórki zużytego sprzętu elektrycznego i elektronicznego pochodzącego z gospodarstw domowych.	P	B	P	P	P	P	0	P	P	P	0	0	0	P
3. Zapewnienie, utrzymania i eksploatacji własnych lub wspólnych z innymi gminami regionalnych instalacji do przetwarzania odpadów komunalnych.	0	B	P	P	P	P	0	P	P	P	0	0	0	0
4. Zmniejszenie ilości odpadów komunalnych ulegających biodegradacji unieszkodliwianych przez składowanie - w stosunku do ilości tych odpadów wytwarzanych w województwie śląskim w roku 1995, dopuszcza się do składowania następujące ilości odpadów ulegających biodegradacji: w 2013 r. nie więcej niż 50%, w 2020 r. nie więcej niż 35%.	0	B	P	P	P	P	0	P	P	P	0	0	0	0
5. Przygotowanie do ponownego wykorzystania i recyklingu materiałów odpadowych, przynajmniej takich jak papier, metal, tworzywa sztuczne i szkło z gospodarstw domowych i w miarę możliwości odpadów innego pochodzenia podobnych do odpadów z gospodarstw domowych na poziomie minimum 50% ich ilości wytwarzanych do końca 2020 r., natomiast dla 2013 r. należy przyjąć następujące poziomy selektywnego zbierania: papieru i tektury - 15%, szkła – 25%, metali – 15%, tworzyw sztucznych – 15%.	0	P	P	P	P	P	0	P	P	P	0	0	0	0
6. Wydzielenie odpadów wielkogabarytowych ze strumienia odpadów komunalnych.	0	B	0	0	0	0	0	0	P	0	0	0	0	0

<b>Kierunki działań</b> <b>Programu Ochrony Środowiska dla Powiatu Bielskiego</b> <b>na lata 2013 –2020</b>	Identyfikacja wpływu na:													
	obszary Natura 2000	człowieka	różnorodność biologiczna	zwierzęta	rośliny	wody	korytarze ekologiczne	jakość powietrza	rzeźba terenu	krajobraz	klimat	zasoby naturalne	zabytki	dobro materialne
7. Wydzielenie odpadów budowlano-remontowych ze strumienia odpadów komunalnych.	0	B	0	0	0	0	0	0	P	0	0	0	0	0
8. Wydzielenie odpadów niebezpiecznych ze strumienia odpadów komunalnych - zakłada się następujące poziomy selektywnego gromadzenia odpadów niebezpiecznych: rok 2013: 10%, rok 2020: 50%.	0	B	0	0	0	0	0	0	P	0	0	0	0	0
9. Edukacja mieszkańców i właścicieli oraz zarządców nieruchomości w zakresie szkodliwości azbestu, obowiązków dotyczących postępowania z wyrobami zawierającymi azbest oraz sposobów bezpiecznego ich usuwania i unieszkodliwiania.	0	B	0	0	0	0	0	0	0	0	0	0	0	P
10. Sporządzenie gminnych programów usuwania wyrobów zawierających azbest oraz okresowa weryfikacja i aktualizacja programów usuwania azbestu i wyrobów zawierających azbest.	0	P	0	0	0	0	0	0	0	0	0	0	0	P
11. Organizowanie usuwania wyrobów zawierających azbest przy wykorzystaniu pozyskanych na ten cel środków krajowych lub unijnych.	0	B	0	0	0	0	0	0	0	P	0	0	0	B
<b>PRZYRODA I KRAJOBRAZ (PK)</b> <b>Cel długookresowy do 2020 r.: Zahamowanie strat różnorodności biologicznej, ekosystemów i krajobrazu.</b>														
<b>Kierunki działań na lata 2013-2016 (Powiat):</b>														
1. Wspieranie działań na rzecz utrzymania różnorodności siedlisk przyrodniczych i siedlisk gatunków.	B	P	B	B	B	B	P	P	0	0	P	0	0	0
2. Upowszechnianie informacji na temat obszarów systemu Natura 2000 w powiecie oraz zasad funkcjonowania systemu.	P	P	P	P	P	P	P	0	0	P	0	0	0	0
3. Promocja zrównoważonej turystyki jako formy umiarkowanego użytkowania obszarów cennych przyrodniczo.	P	P	P	P	P	P	P	P	P	P	P	0	0	P
4. Wspieranie zalesień terenów o niskich klasach bonitacyjnych i gruntów nieprzydatnych rolniczo.	0	P	P	P	B	P	B	P	0	B	P	0	0	0
5. Wspieranie monitoringu środowiska leśnego w celu przeciwdziałania zagrożeniom ze strony czynników abiotycznych (szkody przemysłowe, pożary) i biotycznych (choroby	P	P	P	B	B	P	B	P	0	P	P	0	0	0



Kierunki działań Programu Ochrony Środowiska dla Powiatu Bielskiego na lata 2013 –2020	Identyfikacja wpływu na:													
	obszary Natura 2000	człowieka	różnorodność biologiczna	zwierzęta	rośliny	wody	korytarze ekologiczne	jakość powietrza	rzeźba terenu	krajobraz	klimat	zasoby naturalne	zabytki	dobry materiał
drzew, działalność szkodników).														
6. Wsparcie działań prowadzonych przez Lasy Państwowe na rzecz podnoszenia świadomości i wiedzy ekologicznej społeczeństwa w zakresie leśnictwa, poprzez tworzenie ścieżek dydaktycznych, szkoleń.	P	B	P	P	P	P	P	P	0	0	0	0	0	0
7. Podnoszenie świadomości i wiedzy ekologicznej społeczeństwa w zakresie leśnictwa w tym właścicieli lasów w zakresie wzbogacania i racjonalnego użytkowania zasobów leśnych w ramach nadzoru nad gospodarką leśną.	P	B	P	P	P	P	P	P	P	P	0	0	0	0
8. Wsparcie inicjatyw dotyczących porządkowania (utrzymywania czystości) terenów leśnych i rekreacyjnych.	P	B	B	B	B	B	P	0	0	B	0	0	0	0
<b>Kierunki działań na lata 2013-2016 (Gminy):</b>														
1. Intensyfikacja działań na rzecz tworzenia nowych obszarów i obiektów prawnie chronionych.	P	B	B	B	B	P	P	0	0	B	0	0	B	B
2. Wsparcie aktywności społecznej na rzecz ochrony różnorodności biologicznej.	B	B	B	B	B	P	P	0	0	P	0	0	0	0
3. Realizacja programów edukacyjnych oraz rozwój bazy dydaktycznej edukacji przyrodniczej.	P	B	P	P	P	P	P	P	P	P	P	P	0	0
4. Wsparcie działań na rzecz ochrony najwartościowszych, nieprzekształconych zespołów i fragmentów krajobrazów.	P	P	B	B	B	B	B	0	0	B	0	0	0	0
<b>GLEBY (GL)</b>														
<b>Cel długookresowy do 2020 r.: Racjonalne wykorzystywanie zasobów glebowych</b>														
<b>Kierunki działań na lata 2013-2016 (Powiat, Gminy):</b>														
1. Upowszechnianie informacji dotyczących zasad dobrych praktyk rolniczych oraz upraw ekologicznych.	P	B	P	P	B	P	P	0	P	P	0	0	0	0
2. Wsparcie monitoringu jakości gleby wraz z prowadzeniem bazy danych zawierającej wyniki badań jakości gleby i ziemi.	P	P	P	P	P	P	P	0	B	0	0	0	0	0

Kierunki działań Programu Ochrony Środowiska dla Powiatu Bielskiego na lata 2013 –2020	Identyfikacja wpływu na:													
	obszary Natura 2000	człowieka	różnorodność biologiczna	zwierzęta	rośliny	wody	korytarze ekologiczne	jakość powietrza	rzeźba terenu	krajobraz	klimat	zasoby naturalne	zabytki	dobry materiał
3. Wspieranie działań mających na celu zapobieganie zakwaszeniu gleb.	P	P	P	P	P	P	P	0	B	0	0	0	0	0
4. Włączenie się do systemu identyfikacji terenów przemysłowych oraz aktualizacja bazy danych.	0	P	0	P	P	P	0	0	P	P	0	0	0	P
5. Wspieranie działań mających na celu rekultywację gleb zdegradowanych.	P	P	0	P	P	P	0	0	B	0	0	0	0	0
<b>ZASOBY NATURALNE (ZN)</b> <b>Cel długookresowy do 2020 r.: Racjonalne wykorzystywanie zasobów naturalnych</b>														
<b>Kierunki działań na lata 2013-2016 (Powiat):</b>														
1. Wspieranie działań mających na celu minimalizację strat w eksploatowanych złożach.	0	P	0	0	0	0	0	0	B	P	0	B	0	0
2. Propagowanie i edukacja w zakresie wykorzystywania energii ze źródeł odnawialnych.	0	B	0	0	0	0	0	P	0	0	P	B	0	0
3. Wydawanie koncesji na wydobywanie kopalin z zachowaniem zasad racjonalnego korzystania ze złóż kopalin w sposób nie dopuszczający do naruszenia równowagi w ekosystemie.	0	P	0	0	0	0	0	0	P	P	0	B	0	0
<b>Kierunki działań na lata 2013-2016 (Gminy):</b>														
1. Wspieranie działań mających na celu minimalizację strat w eksploatowanych złożach.	0	P	0	0	0	0	0	0	B	P	0	B	0	0
2. Edukacja w zakresie wykorzystywania energii ze źródeł odnawialnych.	0	B	0	0	0	0	0	P	0	0	P	B	0	0
<b>TERENY PRZEMYSŁOWE I ZDEGRADOWANE (TP)</b> <b>Cel długookresowy do 2020 r.: Przekształcenie terenów przemysłowych i zdegradowanych zgodnie z wymaganiami ekologicznymi oraz uwarunkowaniami społeczno-ekonomicznymi</b>														
<b>Kierunki działań na lata 2013-2016 (Powiat):</b>														

<b>Kierunki działań</b> <b>Programu Ochrony Środowiska dla Powiatu Bielskiego</b> <b>na lata 2013 –2020</b>	Identyfikacja wpływu na:													
	obszary Natura 2000	człowieka	różnorodność biologiczna	zwierzęta	rośliny	wody	korytarze ekologiczne	jakość powietrza	rzeźba terenu	krajobraz	klimat	zasoby naturalne	zabytki	dobro materialne
1. Inwentaryzacja terenów przemysłowych i zdegradowanych na terenie powiatu.	0	P	0	P	P	P	0	0	P	P	0	0	0	P
2. Wspieranie działań mających na celu rozwój systemu identyfikacji terenów zdegradowanych.	0	P	0	P	P	P	0	0	P	P	0	0	0	P
3. Wspieranie działań mających na celu rekultywację i zagospodarowanie terenów po eksploatacji złóż kopalin.	0	P	0	P	P	P	0	0	B	B	0	0	0	0
<b>Kierunki działań na lata 2013-2016 (Gminy):</b>														
1. Inwentaryzacja terenów przemysłowych i zdegradowanych na terenie gminy.	0	P	0	P	P	P	0	0	P	P	0	0	0	P
2. Działania mające na celu rekultywację i zagospodarowanie terenów przemysłowych i zdegradowanych.	0	B	0	P	P	P	0	0	B	B	0	0	0	B
<b>HAŁAS (H)</b>														
<b>Cel długookresowy do 2020 r.: Zmniejszenie uciążliwości hałasu dla mieszkańców i środowiska poprzez obniżenie jego natężenia do poziomu obowiązujących standardów</b>														
<b>Kierunki działań na lata 2013-2016 (Powiat):</b>														
1. Wspieranie systemu monitoringu hałasu komunikacyjnego w miejscach potencjalnego występowania największych uciążliwości.	0	P	0	P	0	0	0	0	0	0	P	0	0	0
2. Wspieranie przedsięwzięć zmierzających do ograniczenia uciążliwości związanych z hałasem komunikacyjnym (budowa ekranów akustycznych, rozwój sieci ścieżek rowerowych poprawa izolacji akustycznej budynków).	0	B	0	P	P	0	P	0	B	B	0	0	0	B
3. Modernizacja stanu technicznego nawierzchni dróg oraz ich przebudowa.	0	B	0	B	B	B	B	P	B	B	P	0	0	B
<b>Kierunki działań na lata 2013-2016 (Gminy):</b>														
1. Rozwój sieci ścieżek rowerowych.	0	B	0	0	B	0	0	P	B	0	P	0	0	0

<b>Kierunki działań</b> <b>Programu Ochrony Środowiska dla Powiatu Bielskiego</b> <b>na lata 2013 –2020</b>	Identyfikacja wpływu na:													
	obszary Natura 2000	człowieka	różnorodność biologiczna	zwierzęta	rośliny	wody	korytarze ekologiczne	jakość powietrza	rzeźba terenu	krajobraz	klimat	zasoby naturalne	zabytki	dobro materialne
<b>ODDZIAŁYWANIE PÓL ELEKTROMAGNETYCZNYCH (E)</b> <b>Cel długookresowy do 2020 r.: Ochrona mieszkańców przed nadmiernym promieniowaniem elektromagnetycznym</b>														
<b>Kierunki działań na lata 2013-2016 (Powiat):</b>														
1. Wspieranie badań zagrożenia promieniowaniem elektromagnetycznym.	0	P	0	0	0	0	0	0	0	0	P	0	0	0
2. Edukacja ekologiczna dotycząca skali zagrożenia emisją pól elektromagnetycznych.	0	B	0	0	0	0	0	0	0	0	P	0	0	0
<b>Kierunki działań na lata 2013-2016 (Gminy):</b>														
1. Edukacja ekologiczna mieszkańców dotycząca skali zagrożenia emisją pól elektromagnetycznych.	0	B	0	0	0	0	0	0	0	0	P	0	0	0

Tab. 5. Matryca oddziaływań zadań własnych (plan operacyjny) Powiatu wynikających z Programu Ochrony Środowiska dla Powiatu Bielskiego na lata 2013-2016 z perspektywą do roku 2020.

Zadania Programu Ochrony Środowiska dla Powiatu Bielskiego na lata 2013 – 2016 z perspektywą do roku 2020	Identyfikacja wpływu na:													
	obszary Natura 2000	człowieka	różnorodność biologiczna	zwierzęta	rośliny	wody	korytarze ekologiczne	jakość powietrza	rzeźba terenu	krajobraz	klimat	zasoby naturalne	zabytki	dobra materialne
<b>POWIETRZE (P)</b>														
Modernizacja systemów ogrzewania w obiektach zarządzanych przez Powiat	0	P	0	0	0	0	0	B	0	0	B	B	0	P
Termomodernizacja obiektów zarządzanych przez Powiat	0	B	0	0	0	0	0	B	0	B	B	B	0	P
Bieżące remonty i przebudowy dróg powiatowych	0	B	B	B	B	B	B	P	B	B	P	0	0	B
Utrzymanie czystości dróg w celu ograniczenia emisji wtórnej (czyszczenie metodą mokrą)	0	B	0	0	0	P	0	P	0	0	P	0	0	B
Edukacja ekologiczna mieszkańców powiatu w zakresie korzystania z energii ze źródeł odnawialnych	P	B	P	P	P	P	0	B	0	0	B	B	0	P
Promocja środków transportu zbiorowego	P	P	P	P	P	P	P	B	0	0	B	B	0	0

<b>Zadania Programu Ochrony Środowiska dla Powiatu Bielskiego na lata 2013 – 2016 z perspektywą do roku 2020</b>	Identyfikacja wpływu na:													
	obszary Natura 2000	człowieka	różnorodność biologiczna	zwierzęta	rośliny	wody	korytarze ekologiczne	jakość powietrza	rzeźba terenu	krajobraz	klimat	zasoby naturalne	zabytki	dobro materialne
<b>ZASOBY WODNE (W)</b>														
Współudział przy opracowywaniu programu ochrony przed powodzią w obszarze zlewni rzeki Wisły i tworzeniu systemów ochrony przeciwpowodziowej	0	P	P	P	P	P	P	0	0	0	0	0	0	P
Realizacja zadań związanych z oczyszczaniem ścieków opadowych z dróg powiatowych	0	P	P	P	P	B	0	0	0	0	0	0	0	0
<b>GOSPODARKA ODPADAMI (O)</b>														
Zwiększenie kontroli i egzekwowanie realizacji zapisów w wydawanych decyzjach w zakresie gospodarki odpadami	P	P	P	P	P	P	0	P	P	P	P	P	0	0
Gromadzenie i coroczna aktualizacja danych o ilości i rozmieszczeniu wyrobów zawierających azbest, zgodnie z rozporządzeniem Ministra Gospodarki, Pracy i Polityki Społecznej z dnia 04.02.2004 r.	0	P	0	P	P	P	0	P	0	P	P	P	P	P
Współpraca z wojewodą, samorządem wojewódzkim i gminami w zakresie realizacji zadań „Programu usuwania azbestu i wyrobów zawierających azbest dla powiatu bielskiego”	0	P	0	0	0	P	0	P	0	P	P	P	P	P
Działania informacyjno-edukacyjne, w tym m.in.: przygotowanie ulotek informacyjnych o szkodliwości azbestu i o obowiązkach związanych z koniecznością jego usuwania, przygotowanie stałej informacji, na stronach internetowych, poświęconej tematyce azbestu, okresowe publikacje w prasie lokalnej dotyczące tematyki azbestu	0	P	0	0	0	P	0	P	0	P	P	P	P	P

<b>Zadania Programu Ochrony Środowiska dla Powiatu Bielskiego na lata 2013 – 2016 z perspektywą do roku 2020</b>	Identyfikacja wpływu na:													
	obszary Natura 2000	człowieka	różnorodność biologiczna	zwierzęta	rośliny	wody	korytarze ekologiczne	jakość powietrza	rzeźba terenu	krajobraz	klimat	zasoby naturalne	zabytki	dobry materiał
Informacje z realizacji Programu Usuwania Azbestu oraz monitorowanie prac zamieszczane w opracowywanych co dwa lata raportach z wykonania „Programu ochrony środowiska dla powiatu bielskiego”	0	P	0	0	0	P	0	P	0	P	P	P	P	P
Okresowa weryfikacja i aktualizacja „Programu usuwania azbestu i wyrobów zawierających azbest dla powiatu bielskiego” (wg potrzeb)	0	P	0	P	P	P	0	P	0	0	P	P	P	P
Usunięcie wyrobów zawierających azbest z obiektów oświatowych i użyteczności publicznej podlegających Starostwu Powiatowemu	P	B	P	P	P	P	0	P	0	B	0	0	0	B
Działalność edukacyjna w zakresie selektywnej zbiórki odpadów i właściwego zagospodarowywania odpadów oraz propagowanie technologii i działań „przyjaznych środowisku”	P	P	P	P	P	P	P	P	P	P	P	P	P	P
<b>OCHRONA PRZYRODY I KRAJOBRAZU (PK)</b>														
Wzmocnienie kontroli gospodarki leśnej na obszarach nowych nasadzeń i w lasach nie stanowiących własności Skarbu Państwa	0	P	P	P	P	P	P	P	0	0	0	0	0	0
Wykonanie uproszczonych planów urządzenia lasów nie stanowiących własności Skarbu Państwa	0	P	P	P	P	P	P	P	0	P	P	0	0	0
Współudział w organizacji wydarzeń turystycznych, ekologicznych, sportowych i kulturalnych	0	B	0	0	0	0	0	0	0	0	0	0	0	0
Nasadzenia i pielęgnacja drzew w pasie dróg powiatowych	0	P	P	P	P	P	P	0	P	P	0	0	0	0

<b>Zadania Programu Ochrony Środowiska dla Powiatu Bielskiego na lata 2013 – 2016 z perspektywą do roku 2020</b>	Identyfikacja wpływu na:													
	obszary Natura 2000	człowieka	różnorodność biologiczna	zwierzęta	rośliny	wody	korytarze ekologiczne	jakość powietrza	rzeźba terenu	krajobraz	klimat	zasoby naturalne	zabytki	dobro materialne
Promocja własnych działań i inicjatyw proekologicznych o charakterze cyklicznym	P	B	P	P	P	P	P	P	P	P	P	0	0	0
Promocja działań proekologicznych (zalesianie gruntów porolnych, alternatywne źródła energii, zmiana przyzwyczajzeń konsumentów), wydawnictwa ekologiczne, w tym dla dorosłej części społeczności lokalnej	P	B	P	P	P	P	P	P	P	P	P	0	0	0
Realizacja zieleni urządzonej w ramach powiatowego ośrodka rekreacyjno-wypoczynkowego (wybór jednej z lokalizacji: dolina Żyłicy – Szczyrk lub Buczkowice; obrzeże Jeziora Goczałkowickiego – Zabrzeg; kamieniołom w Kozach; dolina Soły – Hecznarowice; Zasole Bielańskie)	P	B	P	B	B	B	P	P	P	B	0	0	0	P
<b>ZASOBY NATURALNE (ZN)</b>														
Nadzór organu administracji geologicznej nad realizacją prac geologicznych zgodnie z zatwierdzonym projektem robót geologicznych	0	P	0	0	0	0	0	0	0	0	0	B	0	0
<b>TERENY POPRZEMYSŁOWE I ZDEGRADOWANE (TP) i GLEBY (GL)</b>														
Współpraca z Gminami w zakresie inwentaryzacji i rekultywacji terenów zdegradowanych	0	B	P	P	P	P	0	P	P	P	0	0	0	P
Wspieranie kontroli zawartości metali ciężkich w glebach użytkowanych rolniczo	0	P	0	0	B	B	0	0	0	0	0	0	0	0
Prowadzenie i aktualizacja rejestru zawierającego informacje o terenach na których stwierdzono przekroczenie standardów jakości ziemi lub gleby	0	P	P	P	P	P	0	0	0	0	0	0	0	0



<b>Zadania Programu Ochrony Środowiska dla Powiatu Bielskiego na lata 2013 – 2016 z perspektywą do roku 2020</b>	Identyfikacja wpływu na:													
	obszary Natura 2000	człowieka	różnorodność biologiczna	zwierzęta	rośliny	wody	korytarze ekologiczne	jakość powietrza	rzeźba terenu	krajobraz	klimat	zasoby naturalne	zabytki	dobro materialne
Kompleksowe uzbrojenie przemysłowych terenów inwestycyjnych	0	B	0	0	P	B	0	0	0	B	0	0	0	B
<b>HAŁAS (H) i ODDZIAŁYWANIE PÓL ELEKTROMAGNETYCZNYCH (E)</b>														
Współpraca z WIOŚ w zakresie monitorowania jakości hałasu oraz oddziaływania pól elektromagnetycznych	0	P	0	0	0	0	0	0	0	0	P	0	0	0
Realizacja zadań modernizacyjnych na drogach powiatowych	0	B	0	B	B	P	B	P	B	B	0	0	0	B
Prowadzenie nasadzeń i odnowy zieleni ochronnej przy drogach powiatowych	0	P	P	B	B	B	P	P	B	B	P	0	0	0
Prowadzenie edukacji ekologicznej uświadamiającej problemy ochrony przed hałasem	0	B	0	0	0	0	0	0	0	0	P	0	0	0

Tab. 6. Matryca oddziaływań zadań planowanych do realizacji przez Gminy oraz instytucje działające na terenie powiatu (na podstawie ankietyzacji przeprowadzonej na potrzeby Programu) (zadania te nie wynikają z Programu Ochrony Środowiska dla Powiatu Bielskiego na lata 2013-2016 z perspektywą do roku 2020).

Najważniejsze zadania planowane do realizacji w latach 2013-2016 i w perspektywie do 2020 r. wskazane w ankietyzacji przez Gminy oraz Instytucje działające na terenie powiatu bielskiego	Jednostka realizująca	Identyfikacja wpływu na:													
		obszary Natura 2000	człowieka	różnorodność biologiczna	zwierzęta	rośliny	wody	korytarze ekologiczne	jakość powietrza	rzeźba terenu	krajobraz	klimat	zasoby naturalne	zabytki	dobro materialne
POWIETRZE (P)															
Program ograniczenia niskiej emisji, dofinansowanie wyposażenia budynków w kolektory słoneczne.	Gmina Bestwina	0	B	0	0	0	0	0	B	0	0	B	B	0	P
Termomodernizacja budynku użyteczności publicznej w Buczkowicach oraz wprowadzenie odnawialnych źródeł energii na terenie gminy. Faza koncepcyjna.	Gmina Buczkowice	0	B	0	0	0	0	0	B	0	0	B	B	0	B
Ograniczenie niskiej emisji w budynkach prywatnych mieszkańców gminy poprzez wymianę kotłów oraz wprowadzenie odnawialnych źródeł energii.	Gmina Buczkowice	0	B	0	P	P	0	0	B	0	0	B	B	0	P
Modernizacja dróg gminnych.	Gmina Buczkowice	0	B	0	B	B	B	B	P	B	B	P	0	0	B
Rozbudowa ścieżki rowerowej na terenie Gminy Buczkowice.	Gmina Buczkowice	0	B	0	0	B	0	0	P	B	0	P	0	0	B
Wymiana kotłów w budynku należącym do Gminy.	Gmina Kozy	0	B	0	0	0	0	0	B	0	0	B	B	0	B
Zaspokojenie potrzeb z zakresu transportu publicznego mieszkańców powiatu bielskiego – dofinansowanie PPKS Bielsko-Biała.	Gmina Kozy	0	B	0	0	0	0	0	B	0	0	B	P	0	0
Termomodernizacja budynków we władaniu Gminy.	Gmina Wilkowice	0	B	0	0	0	0	0	B	0	0	B	B	0	B
Rozbudowa i modernizacja dróg gminnych.	Gmina Wilkowice	0	B	0	B	B	B	B	P	B	B	P	0	0	B
ZASOBY WODNE (W)															
Budowa kanalizacji sanitarnej w Bestwinie – część pierwsza.	Gmina	P	B	P	P	P	B	P	0	B	B	0	0	0	B

Najważniejsze zadania planowane do realizacji w latach 2013-2016 i w perspektywie do 2020 r. wskazane w ankietyzacji przez Gminy oraz Instytucje działające na terenie powiatu bielskiego	Jednostka realizująca	Identyfikacja wpływu na:													
		obszary Natura 2000	człowieka	różnorodność biologiczna	zwierzęta	rośliny	wody	korytarze ekologiczne	jakość powietrza	rzeźba terenu	krajobraz	klimat	zasoby naturalne	zabytki	dobry materiałne
	Bestwina														
Rozbudowa i wymiana wodociągów w Kaniowie.	Gmina Bestwina	0	B	0	0	0	B	0	0	B	B	0	0	0	B
Budowa kanalizacji sanitarnej oraz przebudowa pompowni ścieków w Gminie Buczkowice. Długość planowanej do wybudowania kanalizacji około 7km. Inwestycja na etapie przygotowania do przetargu.	Gmina Buczkowice	0	B	P	P	P	B	P	0	B	B	0	0	0	B
Budowa sieci wodociągowej na terenie Gminy Buczkowice. Długość planowanej do wybudowania sieci wodociągowej około 20km. Faza koncepcyjna.	Gmina Buczkowice	0	B	0	0	0	B	0	0	B	B	0	0	0	B
Budowa kanalizacji sanitarnej etap III.	Gmina Jaworze	P	B	P	P	P	B	P	0	B	B	0	0	0	B
Budowa kanalizacji sanitarnej – kanały boczne w Kozach Górnych i wzdłuż kolektora Czerwinka, 9 etap.	Gmina Kozy	0	B	P	P	P	B	P	0	B	B	0	0	0	B
Budowa kanalizacji sanitarnej w Bujakowie wzdłuż ul. Podlesie (z ul. bocznymi) 12193 mb.	Gmina Porąbka	P	B	P	P	P	B	P	0	B	B	0	0	0	B
Budowa kanalizacji sanitarnej Gmina Porąbka- sołectwo Czaniec wzdłuż ulic: Królewskiej, Koralowej, Kryształowej oraz części ul. Kościelnej wraz z przłączami do budynków- 5491,7 mb.	Gmina Porąbka	P	B	P	P	P	B	P	0	B	B	0	0	0	B
Budowa kanalizacji sanitarnej w sołectwie Czaniec – wzdłuż ulicy Kęckiej, Kościelnej, Dworskiej – 7852 mb.	Gmina Porąbka	0	B	P	P	P	B	P	0	B	B	0	0	0	B
Budowa kanalizacji sanitarnej w Porąbce – Kozubnik.	Gmina Porąbka	P	B	P	P	P	B	P	0	B	B	0	0	0	B
Rozbudowa kanalizacji sanitarnej w rejonie ul. Stromej – projekt.	Gmina Szczyrk	0	B	P	P	P	B	P	0	B	B	0	0	0	B
Budowa sieci wodociągowej i kanalizacyjnej w rejonie ul. Zielonej.	Gmina Szczyrk	0	B	P	P	P	B	P	0	B	B	0	0	0	B

Najważniejsze zadania planowane do realizacji w latach 2013-2016 i w perspektywie do 2020 r. wskazane w ankietyzacji przez Gminy oraz Instytucje działające na terenie powiatu bielskiego	Jednostka realizująca	Identyfikacja wpływu na:													
		obszary Natura 2000	człowieka	różnorodność biologiczna	zwierzęta	rośliny	wody	korytarze ekologiczne	jakość powietrza	rzeźba terenu	krajobraz	klimat	zasoby naturalne	zabytki	dobro materialne
Budowa kanalizacji sanitarnej w okolicach ul. Stawowej, Wodnej, Lekacz, Skotnica w Pisarzowicach.	Gmina Wilamowice	P	B	P	P	P	B	P	0	B	B	0	0	0	B
Budowa kanalizacji sanitarnej w rejonie ul. Odsole, Strażackiej i Wrzosowej w Heczarnowicach - 2 356 m kanalizacji grawitacyjnej.	Gmina Wilamowice	P	B	P	P	P	B	P	0	B	B	0	0	0	B
Budowa sieci kanalizacji sanitarnej w rejonie ul. Podlesie, Leśna w Dankowicach.	Gmina Wilamowice	P	B	P	P	P	B	P	0	B	B	0	0	0	B
Rozbudowa Oczyszczalni ścieków w Zasolu Bielańskim.	Gmina Wilamowice	P	B	P	P	P	B	P	0	B	B	0	0	0	B
Rozbudowa sieci kanalizacyjnej w Zasolu Bielańskim (projekt).	Gmina Wilamowice	P	B	P	P	P	B	P	0	B	B	0	0	0	B
Rozbudowa sieci kanalizacyjnej w Wilamowicach.	Gmina Wilamowice	P	B	P	P	P	B	P	0	B	B	0	0	0	B
Opracowanie warunków korzystania z wód regionu wodnego.	RZGW	P	P	P	P	P	B	P	0	P	P	0	0	0	P
Wykonanie dokumentacji technicznej na zabezpieczenie brzegów potok Mała Puszcza w km 1+500 – 2+500 w m. Porąbka.	RZGW Kraków	0	P	B	P	P	P	P	0	P	P	0	0	0	P
Zabezpieczenie brzegów, remont, odbudowa zabudowy hydrotechnicznej na potoku Wielka Puszcza w km 1+426-2+146 w m. Porąbka.	RZGW Kraków	0	P	B	B	B	B	B	0	B	B	0	0	0	P
Zabezpieczenie brzegów potoku Dunacie w km 0+900 – 1+200 w m. Szczyrk.	RZGW Kraków	0	P	B	B	B	B	B	0	B	B	0	0	0	P
Lokalne zabezpieczenie brzegów potoku Żylica w km 15+000 – 19+000 w m. Szczyrk.	RZGW Kraków	0	P	B	B	B	B	B	0	B	B	0	0	0	P
Remont żłobu na potoku Żylica w km 13+300 – 13+500 w m. Szczyrk.	RZGW Kraków	0	P	B	B	B	B	B	0	B	B	0	0	0	P
Zabezpieczenie brzegów, remont na potoku Flaki w km 0+150- 2+000 w m. Kozy.	RZGW Kraków	0	P	B	B	B	B	B	0	B	B	0	0	0	P

Najważniejsze zadania planowane do realizacji w latach 2013-2016 i w perspektywie do 2020 r. wskazane w ankietyzacji przez Gminy oraz Instytucje działające na terenie powiatu bielskiego	Jednostka realizująca	Identyfikacja wpływu na:													
		obszary Natura 2000	człowieka	różnorodność biologiczna	zwierzęta	rośliny	wody	korytarze ekologiczne	jakość powietrza	rzeźba terenu	krajobraz	klimat	zasoby naturalne	zabytki	dobry materiał
Usuwanie szkód powodziowych z 2010 r. w zlewni rz. Białej, w tym: - Remont regulacji na rz. Białej w km 10+170-14+875 - Remont regulacji na rz. Białej w km 14+485-15+200 i 15+400-16+700 - Remont regulacji na rz. Białej w km 18+000-21+500	RZGW Gliwice	0	P	B	B	B	B	B	0	B	B	0	0	0	P
Remont regulacji na rz. Białej w km 16+700-16+950.	RZGW Gliwice	0	P	B	B	B	B	B	0	B	B	0	0	0	P
Usuwanie szkód powodziowych z 2010 r. w zlewni rz. Białej.	RZGW Gliwice	0	P	B	B	B	B	B	0	B	B	0	0	0	P
Zarządzanie administrowanymi ciekami – remonty i konserwacje.	ŚZMiUW	0	P	B	B	B	B	B	0	B	B	0	0	0	P
<b>PRZYRODA I KRAJOBRAZ (PK)</b>															
Rewitalizacja zabytkowego parku przy Urzędzie Gminy w Bestwinie.	Gmina Bestwina	0	P	0	P	B	P	0	0	0	B	0	0	B	B
Objęcie ochroną jako pomniki przyrody dwóch drzew.	Gmina Bestwina	0	P	0	P	B	0	0	0	0	P	0	0	B	0
Zagospodarowanie terenów przyległych do potoku Żylica wraz z budową ścieżki dydaktycznej w Gminie Buczkowice. Faza koncepcyjna.	Gmina Buczkowice	0	P	0	B	B	P	P	0	0	B	0	0	0	0
Budowa boiska sportowego ogólnodostępnego w Rybarzowicach nad Żylicą. Inwestycja w realizacji.	Gmina Buczkowice	0	B	0	0	B	0	0	0	0	B	0	0	0	B
Rewitalizacja zieleni Parku Zdrojowego w Jaworzu – Centrum, Aleja Kościelna, Amfiteatr.	Gmina Jaworze	0	P	0	B	B	P	0	P	0	B	P	0	0	B
Pielęgnacja drzew pomnikowych.	Gmina Wilamowice	0	P	0	P	B	0	0	0	0	B	0	0	0	0
Ochrona i utrzymanie zieleni wiejskiej.	Gmina Wilkowice	0	P	P	B	B	P	P	P	0	B	0	0	0	B

Najważniejsze zadania planowane do realizacji w latach 2013-2016 i w perspektywie do 2020 r. wskazane w ankietyzacji przez Gminy oraz Instytucje działające na terenie powiatu bielskiego	Jednostka realizująca	Identyfikacja wpływu na:													
		obszary Natura 2000	człowieka	różnorodność biologiczna	zwierzęta	rośliny	wody	korytarze ekologiczne	jakość powietrza	rzeźba terenu	krajobraz	klimat	zasoby naturalne	zabytki	dobro materialne
Utrzymanie i ochrona lasów gminnych.	Gmina Wilkowice	P	P	P	B	B	P	P	P	0	B	P	0	0	0
Zabiegi ochrony na drzewach.	Gmina Wilkowice	0	P	0	P	B	0	0	0	0	B	0	0	0	0
Utrzymanie ścieżek rowerowych.	Gmina Wilkowice	0	B	0	0	0	0	0	P	0	0	0	0	0	0
Modernizacja parków i skwerów nad rzekami.	Gmina Wilkowice	0	B	0	0	B	P	0	0	0	B	0	0	0	0
<b>GOSPODARKA ODPADAMI (O)</b>															
Utworzenie Gminnego Punktu Selektywnej Zbiórki Odpadów.	Gmina Kozy	0	B	0	P	P	P	0	0	P	P	0	0	0	0
Edukacja ekologiczna na temat właściwego zagospodarowywania odpadów.	Gmina Szczyrk	P	B	P	P	P	P	P	P	P	P	P	0	0	0
Utworzenie i obsługa Punktu Selektywnej Zbiórki Odpadów Komunalnych (PSZOK) na terenie Gminy Wilamowice.	Gmina Wilamowice	0	B	0	P	P	P	P	0	P	P	0	0	0	0
Usuwanie azbestu.	Gmina Wilkowice	0	B	0	0	0	0	0	P	0	P	0	0	0	0
Kampania informacyjna w zakresie gospodarowania odpadami, konkursy ekologiczne.	Gmina Wilkowice	P	B	P	P	P	P	P	P	P	P	P	0	0	0
Wspieranie zadań organizacji pozarządowych w zakresie edukacji ekologicznej.	Gmina Wilkowice	P	B	P	P	P	P	P	P	P	P	P	P	0	P

Z wykonanej analizy oddziaływania zadań wynika, że oddziaływanie analizowanego Programu jest wybitnie pozytywne i to zarówno w odniesieniu do poszczególnych komponentów środowiska, jak i przy uwzględnieniu oceny ogólnej. W nielicznych przypadkach zdefiniowano zarówno oddziaływania pozytywne, jak i negatywne w odniesieniu do poszczególnych komponentów środowiska. Negatywne oddziaływania są związane z realizacją zadań inwestycyjnych (remonty i przebudowy, modernizacje dróg, termomodernizacje obiektów, zabezpieczenie brzegów cieków rzecznych, remonty zabudowy hydrotechnicznej, remonty regulacji i konserwacji potoków) i dotyczą w zdecydowanej większości oddziaływań bezpośrednich związanych z fazą realizacji (chwilowych i krótkotrwałych). W przypadku remontów regulacji cieków rzecznych oddziaływania te mogą być długoterminowe. Nie przewiduje się żadnego bezpośredniego lub pośredniego znaczącego negatywnego wpływu na cel i przedmiot ochrony obszarów Natura 2000 (w tym na integralność i spójność sieci Natura 2000).

#### **10. ROZWIĄZANIA MAJĄCE NA CELU ZAPOBIEGANIE, OGRANICZENIE LUB KOMPENSACJĘ PRZYRODNICZĄ NEGATYWNYCH ODDZIAŁYWAŃ NA ŚRODOWISKO MOGĄCYCH BYĆ REZULTATEM REALIZACJI PROGRAMU W SZCZEGÓLNOŚCI NA CELE I PRZEDMIOT OCHRONY OBSZARU NATURA 2000 ORAZ INTEGRALNOŚĆ TEGO OBSZARU**

Do zadań wskazanych w Programie, które mogą negatywnie oddziaływać na środowisko należą zadania inwestycyjne w zakresie: remontów, przebudowy i modernizacji dróg, termomodernizacji obiektów – na etapie ich realizacji. Do rozwiązań zapobiegających lub ograniczających ewentualne negatywne oddziaływania na środowisko w przypadku wyżej wymienionych inwestycji należą:

- odpowiednio dobrze przemyślany wybór lokalizacji inwestycji (a w przypadku inwestycji liniowych ich przebiegu) uwzględniający lokalne uwarunkowania, walory przyrodnicze i występowanie zabytków,
- odpowiednio starannie przygotowany projekt, uwzględniający potrzeby ochrony środowiska zarówno na etapie budowy jak i w fazie eksploatacji inwestycji,
- stosowanie właściwych technologii, rozwiązań konstrukcyjnych i organizacji pracy ograniczających wpływ na środowisko w fazie budowy oraz eksploatacji,
- zapobieganie powstawaniu oraz niewłaściwemu postępowaniu z powstałymi odpadami w trakcie prowadzenia prac inwestycyjnych oraz w fazie eksploatacji,
- zapobieganie zwiększonej emisji hałasu w związku z prowadzeniem prac poprzez korzystanie z nowoczesnych maszyn w dobrym stanie technicznym,
- ograniczenie działań budowlanych do pory dziennej,
- prawidłowe zabezpieczenie techniczne sprzętu i placu budowy, w tym zwłaszcza w miejscach styku z ekosystemami szczególnie wrażliwymi na zmiany warunków siedliskowych,
- dostosowanie terminów prac do terminów rozrodu zwierząt,
- maskowanie elementów krajobrazowo niekorzystnych.

Inną grupą zadań mogących oddziaływać na środowisko w sposób negatywny należą zadania inwestycyjne planowane do realizacji przez instytucje działające na terenie powiatu w zakresie: remontów regulacji na ciekach rzecznych, usuwaniu szkód powodziowych, zabezpieczeniu przeciwpowodziowemu potoków. Zadania te pozostają w gestii zarządców cieków wodnych: RZGW w Krakowie, RZGW w Gliwicach, a zakresie melioracji do SZMiUW.

Prezes Krajowego Zarządu Gospodarki Wodnej – jako centralny organ administracji rządowej, nadzorowany przez ministra właściwego do spraw gospodarki wodnej realizuje zadania z zakresu gospodarki wodnej. Prezes Krajowego Zarządu Gospodarki Wodnej pełni funkcję organu wyższego stopnia w rozumieniu Kodeksu postępowania administracyjnego w stosunku do marszałków województw i dyrektorów regionalnych zarządów gospodarki wodnej (RZGW) w sprawach określonych ustawą Prawo wodne.

Zgodnie z ustawą Prawo wodne Zarządy Melioracji i Urządzeń Wodnych wykonują prawa właścicielskie w stosunku do wód publicznych stanowiących własność Skarbu Państwa w imieniu Marszałka Województwa, jako zadanie Państwa w imieniu Marszałka Województwa, jako zadanie z zakresu administracji rządowej wykonywane przez samorząd województwa, w stosunku do wód istotnych dla regulacji stosunków wodnych na potrzeby rolnictwa, służących polepszeniu zdolności produkcyjnej gleby i ułatwieniu jej uprawy.

Przed przystąpieniem do działań, mających na celu poprawę lub ograniczenie pogarszania się stanu ekologicznego elementów środowiska, konieczne jest dokonanie oceny tego stanu. Zgodnie z wytycznymi Ramowej Dyrektywy Wodnej [Dyrektywa 2000/60/WE] w przypadku rzek, stan ekologiczny należy oceniać na podstawie elementów biologicznych. Zgodnie z Dyrektywą (zał. nr 5) elementem jakości dla oceny stanu ekologicznego wód płynących są składniki hydromorfologiczne wspierające elementy biologiczne, do których zaliczają się: zmienność głębokości i szerokości cieku, struktura i skład podłoża cieku, struktura strefy nadbrzeżnej. Dlatego też kwestie remontów regulacji cieków wodnych są istotne dla ogólnej oceny jakości wód płynących.

Przedsięwzięcia polegające na remontach regulacji cieków, zabezpieczeniu brzegów, odbudowy zabudowy hydrotechnicznej stosownie do Rozporządzenia Rady Ministrów z dnia 9 listopada 2010 r. w sprawie przedsięwzięć mogących znacząco oddziaływać na środowisko (Dz. U. z 2010 r., nr 213, poz. 1397) zakwalifikowane są do mogących potencjalnie oddziaływać na środowisko i przed realizacją wymagają uzyskania decyzji o środowiskowych uwarunkowaniach. Ponadto, zgodnie z ustawą o ochronie przyrody (art. 118) na terenach o szczególnych wartościach przyrodniczych Regionalny Dyrektor Ochrony Środowiska w drodze decyzji ustala warunki prowadzenia robót polegających na regulacji wód oraz budowie wałów przeciwpowodziowych, a także robót melioracyjnych, odwodnień budowlanych oraz innych robót ziemnych zmieniających stosunki wodne.

Przedsięwzięcia tego typu realizują bardzo ważny cel publiczny jakim jest ochrona przeciwpowodziowa. Należy jednak pamiętać, że szczelna obudowa koryta oraz uformowanie się przegłębionych koryt wywierają niekorzystny wpływ na ekosystemy den dolin. Na przestrzeni ostatnich kilkadziesiąt lat tradycyjne podejście do regulacji cieków uległo zmianie. Wprowadzono proekologiczne podejście do regulacji cieku, zastępując np. betonowe umocnienia przez konstrukcje naturalne. Regulacje bliższe naturze polegają na



przebudowie betonowych konstrukcji uwzględniając projekty umożliwiające kształtowanie strefy bezpośrednio przyległej do cieku przez sam strumień wody. Zabiegi takie zmierzają do stworzenia odcinków cieków bardziej przyjaznych naturze, zdolnych do wytworzenia miejsc rozwoju roślin i bytowania zwierząt. W 2005 r. Ministerstwo Środowiska wydało publikację pt. „Zasady dobrej praktyki w utrzymaniu rzek i potoków górskich”. W opracowaniu opisano również skutki regulacji i zabudowy potoków górskich. Zgodnie z opisanymi w opracowaniu zasadami powinno dążyć się do rewitalizacji (przywrócenia cech i wartości naturalnych, pierwotnych), a gdy nie jest to możliwe do rehabilitacji (ulepszenia najważniejszych cech środowiskowych strumienia). Najkorzystniejszym i racjonalnym ekonomicznie rozwiązaniem regulacji w terenach górskich i pogórskich, biorącym pod uwagę ochronę przeciwpowodziową, jest miejscowe wzmocnianie brzegów, ewentualnie budowa lokalnych, małych stopni wodnych umożliwiających migrację ryb, czy zalesienie zlewni dla podniesienia jej wodochłonności. W „Zasadach...” zaproponowano działania techniczne alternatywne w stosunku do tradycyjnych metod regulacji i zabudowy. Są to rozważania techniczne, a ich szczegółowy opis wykracza poza problematykę niniejszej Prognozy. Z punktu widzenia celów środowiskowych najważniejsze są następujące wnioski:

- nie należy skracać rzek prostując ich koryta, bowiem zwiększa to zagrożenia powodziowe i erozję,
- ze względu na wzrost zagrożenia powodziowego oraz zniszczenie ekosystemów wodnych i zależnych od wody nie należy stosować zabudowy żłobowej,
- ze względu na silną erozję poniżej budowli należy dążyć do zaniechania budowy zapór przeciwrumowiskowych,
- zamiast progów stabilizujących koryto należy wykonywać bystrza wykorzystując głazy, bystrza nie stanowią przeszkody dla ryb wędrownych i mają wygląd naturalny,
- należy popierać działania renaturyzacyjne, które w wielu przypadkach pozwolą odwrócić negatywne skutki tradycyjnej zabudowy i regulacji,
- należy zakazać wykorzystywania koryt małych cieków leśnych do zrywki drewna, która doprowadzają do przekształcenia koryt w gładkie rynny skalne, w których spływ wód powodziowych w takich rynnach jest wielokrotnie szybszy niż spływ w korytach naturalnych, pełnych głazów i zwalonych drzew hamujących spływ.

Do rozwiązań zapobiegających lub ograniczających ewentualne negatywne oddziaływania na środowisko w przypadku koniecznych remontów, konserwacji i regulacji cieków wodnych należą:

- odpowiednio starannie przygotowany projekt, uwzględniający potrzeby ochrony środowiska zarówno na etapie budowy jak i w fazie eksploatacji,
- terminy prowadzenia robót budowlanych winny być dostosowane do wymagań ochrony środowiska, tak by nie powodowały zbyt dużych zaburzeń w warunkach bytowania fauny,
- należy zachować ostrożność przy stosowaniu standardowych rozwiązań hydrotechnicznych, jak faszynowanie lub zadarnianie - nie powinny one powodować wprowadzenia na skarpy brzegów rzeki obcych gatunków roślin.

- realizacja zadań nie powinna przyczynić się do pogorszenia jakości siedlisk, a wręcz przeciwnie, powinna przyczynić się do ich poprawy,
- odmulenie rowów odwadniających, nie powinny się przyczynić do obniżenia poziomu wód gruntowych,
- prace budowlane ingerujące w koryto rzeki należy prowadzić poza okresem tarła zasiedlającej ciek ichtiofauny,
- w miejscach przecinających szlaki migracyjne płazów prace budowlane należy wykonywać poza okresem migracji wiosennej i jesiennej płazów,
- roboty budowlane prowadzone na rzece należy realizować etapami w taki sposób, by ryby i inne organizmy wodne mogły chronić się na sąsiednich, pobliskich odcinkach, na których nie trwają w danym momencie żadne prace realizacyjne,
- prowadzone prace na rzece nie powinny przyczynić się do zmiany spadku dna rzeki,
- umocnienia skarp winny być wykonane z naturalnych materiałów,
- w celu ograniczenia uciążliwości hałasowej prace budowlane w sąsiedztwie terenów objętych ochroną akustyczną należy prowadzić wyłącznie w porze dziennej,
- odpady wytworzone w trakcie budowy oraz eksploatacji należy gromadzić selektywnie w zależności od rodzaju odpadów w wydzielonych i przystosowanych miejscach, w warunkach odpowiednio zabezpieczających przed przedostaniem się do środowiska substancji szkodliwych, przed dostępem osób postronnych i zwierząt, a następnie przekazywać firmom posiadającym stosowne zezwolenie na zbieranie odpadów, odzysk czy unieszkodliwienie,
- w celu neutralizacji możliwych wycieków substancji ropopochodnych, plac budowy należy wyposażać w odpowiednie sorbenty przeznaczone do zbierania rozlewów,
- drogi, dojazdy, place postojowe, składy należy tak zlokalizować i rozwiązać, aby oszczędzić istniejące biotopy.

Przyjęte rozwiązania w zakresie uzasadnionej regulacji na terenie powiatu bielskiego nie mogą wpływać na pogorszenie stanu wód i biologicznych stosunków w środowisku wodnym, a w szczególności warunków bytowania ryb i innych organizmów wodnych ani uniemożliwiać ich migracji oraz nie mogą doprowadzić do degradacji istniejącej zieleni przyrodnej. Nie przewiduje się wystąpienia znaczących negatywnych oddziaływań, jeśli przy realizacji tych zadań zostaną zastosowane wskazane powyżej rozwiązania.

## **11. PRZEDSTAWIENIE ROZWIĄZAŃ ALTERNATYWNYCH DO ROZWIĄZAŃ ZAWARTYCH W PROGRAMIE BIORĄC POD UWAGĘ CELE I GEOGRAFICZNY ZASIĘG DOKUMENTU ORAZ PRZEDMIOT OCHRONY I INTEGRALNOŚĆ OBSZARU NATURA 2000**

Zadania wskazane w Programie charakteryzują się znaczącą przewagą pozytywnych oddziaływań na środowisko. Nie ma zatem konieczności rozważania rozwiązań alternatywnych.

## 12. STRESZCZENIE PROGNOZY W JĘZYKU NIESPECJALISTYCZNYM

Prognoza oddziaływania na środowisko projektu Programu Ochrony Środowiska dla Powiatu Bielskiego na lata 2013-2016 z perspektywą do roku 2020 została opracowana zgodnie z ustawą z dnia 3 października 2008 r. o udostępnianiu informacji o środowisku i jego ochronie, udziale społeczeństwa w ochronie środowiska oraz o ocenach oddziaływania na środowisko (Dz. U. z 2008 Nr 199, poz. 1227 z póź. zm.) i stanowi element procedury postępowania w sprawie oceny oddziaływania tego dokumentu na środowisko przyrodnicze.

Zakres merytoryczny prognozy wynika z art. 51 ustawy o udostępnianiu informacji o środowisku i jego ochronie, udziale społeczeństwa w ochronie środowiska oraz o ocenach oddziaływania na środowisko (Dz. U. z 2008 Nr 199, poz. 1227).

Celem prognozy jest identyfikacja potencjalnych oddziaływań skutków wykonania Programu Ochrony Środowiska dla Powiatu Bielskiego na lata 2013-2016 z perspektywą do roku 2020.

W prognozie przeanalizowano możliwy wpływ wskazanych w programie zadań na następujące elementy: obszary Natura 2000, różnorodność biologiczną, ludzi, zwierzęta i rośliny, wodę, powietrze, powierzchnie ziemi i gleby, przyrodę i krajobraz. Na żaden z powyższych komponentów inwestycje w ramach Programu nie będą wpływać znacząco negatywnie. Większość proponowanych do realizacji przedsięwzięć ma zdecydowany pozytywny wpływ na środowisko.

W przypadku, gdy Programu Ochrony Środowiska dla Powiatu Bielskiego na lata 2013-2016 z perspektywą do roku 2020 nie zostanie wdrożony, może dochodzić do pogłębiania się zidentyfikowanych obecnie problemów w zakresie ochrony środowiska, co z kolei negatywnie wpływać będzie na zdrowie mieszkańców, a także przyczyni się do degradacji zasobów przyrodniczych.

Przeprowadzona analiza i ocena wszystkich zadań założonych w Programie Ochrony Środowiska dla Powiatu Bielskiego na lata 2013-2016 z perspektywą do roku 2020 pozwala na stwierdzenie, że ich realizacja spowoduje poprawę jakości środowiska, zachowanie różnorodności biologicznej oraz dziedzictwa przyrodniczego powiatu bielskiego.