

**OBWIESZCZENIE
RADY POWIATU W BIELSKU-BIAŁEJ**

z dnia 19 grudnia 2013 r.

**w sprawie ogłoszenia jednolitego tekstu uchwały w sprawie nadania Statutu Szpitalowi Pediatrycznemu
w Bielsku-Białej**

1. Na podstawie art.16 ust.3 ustawy z dnia 20 lipca 2000 r. o ogłaszaniu aktów normatywnych i niektórych innych aktów prawnych (t.j. Dz.U. z 2011 r. Nr 197, poz. 1172, zm. Nr 117, poz. 676, Nr 232, poz. 1378), ogłasza się w załączniku do niniejszego obwieszczenia jednolity tekst uchwały Nr IV/22/168/12 Rady Powiatu w Bielsku-Białej z 26 kwietnia 2012 r. w sprawie nadania Statutu Szpitalowi Pediatrycznemu w Bielsku-Białej (Dz. Urz. Województwa Śląskiego, poz. 2413), z uwzględnieniem zmian wprowadzonych:

- 1) uchwałą Nr IV/30/230/12 Rady Powiatu w Bielsku-Białej z dnia 29 listopada 2012 r. w sprawie zmiany Statutu Szpitala Pediatrycznego w Bielsku-Białej (Dz. Urz. Województwa Śląskiego z 2013 r., poz. 411);
- 2) uchwałą Nr IV/45/326/13 Rady Powiatu w Bielsku-Białej z dnia 30 października 2013 r. w sprawie zmiany Statutu Szpitala Pediatrycznego w Bielsku-Białej (Dz. Urz. Województwa Śląskiego, poz. 6341).

2. Podany w załączniku do niniejszego Obwieszczenia tekst jednolity uchwały nie obejmuje:

- 1) § 2. uchwały Nr IV/30/230/12 Rady Powiatu w Bielsku-Białej z dnia 29 listopada 2012 r. w sprawie zmiany Statutu Szpitala Pediatrycznego w Bielsku-Białej (Dz. Urz. Województwa Śląskiego z 2013 r., poz. 411), który stanowi:

„§ 2. Wykonanie uchwały powierza się Zarządowi Powiatu.”;

- 2) § 3. uchwały Nr IV/30/230/12 Rady Powiatu w Bielsku-Białej z dnia 29 listopada 2012 r. w sprawie zmiany Statutu Szpitala Pediatrycznego w Bielsku-Białej, (Dz. Urz. Województwa Śląskiego z 2013 r., poz. 411) który stanowi:

„§ 3. Uchwała wchodzi w życie po upływie 14 dni od dnia ogłoszenia w Dzienniku Urzędowym Województwa Śląskiego.”;

- 3) § 2. uchwały Nr IV/45/326/13 Rady Powiatu w Bielsku-Białej z dnia 30 października 2013 r. w sprawie zmiany Statutu Szpitala Pediatrycznego w Bielsku-Białej (Dz. Urz. Województwa Śląskiego, poz. 6341), który stanowi:

„§ 2. Wykonanie uchwały powierza się Zarządowi Powiatu.”;

- 4) § 3. uchwały Nr IV/45/326/13 Rady Powiatu w Bielsku-Białej z dnia 30 października 2013 r. w sprawie zmiany Statutu Szpitala Pediatrycznego w Bielsku-Białej (Dz. Urz. Województwa Śląskiego, poz. 6341), który stanowi:

„§ 3. Uchwała wchodzi w życie po upływie 14 dni od dnia ogłoszenia w Dzienniku Urzędowym Województwa Śląskiego.”.

3. Obwieszczenie wchodzi w życie z dniem ogłoszenia.

Przewodniczący Rady

Roman Migdał

Załącznik do obwieszczenia
Rady Powiatu w Bielsku-Białej
z dnia 19 grudnia 2013 r.

Uchwała Nr IV/22/168/12
Rady Powiatu w Bielsku-Białej
z dnia 26 kwietnia 2012 r.
w sprawie: nadania Statutu Szpitalowi Pediatrycznemu w Bielsku-Białej.

(tekst jednolity)

Na podstawie art. 12 pkt 11 ustawy z dnia 5 czerwca 1998 r. o samorządzie powiatowym (t.j. Dz.U. z 2013 r. poz. 595 z późn. zm.), art 42 ustawy z dnia 15 kwietnia 2011 r. o działalności leczniczej (t.j. Dz.U. z 2013 r. poz. 217), po przeprowadzeniu konsultacji społecznych,

Rada Powiatu w Bielsku-Białej,
uchwała, co następuje:

§ 1.

Nadaje się Statut Szpitalowi Pediatrycznemu w Bielsku-Białej, stanowiący załącznik do niniejszej Uchwały.

§ 2.

Traci moc Uchwała Rady Powiatu w Bielsku-Białej Nr III/43/305/09 z dnia 26 listopada 2009 r. w sprawie zatwierdzenia Statutu Szpitala Pediatrycznego w Bielsku-Białej.

§ 3.

Wykonanie uchwały powierza się Zarządowi Powiatu.

§ 4.

Uchwała wchodzi w życie po upływie 14 dni od dnia ogłoszenia w Dzienniku Urzędowym Województwa Śląskiego.

Załącznik do Uchwały Nr IV/22/168/12 Rady Powiatu
w Bielsku-Białej z dnia 26 kwietnia 2012 r.

Statut Szpitala Pediatrycznego w Bielsku-Białej

Rozdział 1. Postanowienia ogólne

§ 1.

1. Szpital Pediatryczny, zwany dalej „Szpitalem” jest podmiotem leczniczym niebędącym przedsiębiorcą, prowadzonym w formie samodzielnego publicznego zakładu opieki zdrowotnej.
2. Podmiotem tworzącym i nadzorującym dla Szpitala jest Powiat Bielski, który wykonuje swoje zadania poprzez organy- Radę Powiatu i Zarząd Powiatu.

§ 2.

1. Szpital wpisany jest do Rejestru podmiotów wykonujących działalność leczniczą, prowadzonego przez Wojewodę Śląskiego, pod numerem księgi rejestrowej: 000000014000-W-24.
2. Szpital posiada osobowość prawną i jest wpisany do Krajowego Rejestru Sądowego – rejestru stowarzyszeń, innych organizacji społecznych i zawodowych, fundacji oraz publicznych zakładów opieki zdrowotnej, prowadzonego przez Sąd Rejonowy w Bielsku-Białej, pod numerem: 0000102366.

§ 3.

Szpital działa na podstawie niniejszego Statutu oraz powszechnie obowiązujących przepisów prawa, a w szczególności:

1. ustawy z dnia 15 kwietnia 2011r. o działalności leczniczej (Dz. U. Nr 112, poz.65 z późniejszymi zmianami) zwanej dalej „ustawą” i przepisów wydanych na jej podstawie;
2. innych przepisów dotyczących działalności podmiotów leczniczych;
3. uchwał organów Powiatu Bielskiego.

§ 4.

1. Siedzibą Szpitala jest miasto Bielsko-Biała: adres siedziby 43-300 Bielsko-Biała, ul. Sobieskiego 83.
2. Obszarem działania Szpitala jest teren powiatu bielskiego, miasta Bielska - Białej i województwa śląskiego.
3. Szpital może prowadzić działalność poza obszarem określonym w ust. 2 na podstawie odrębnych umów.

Rozdział 2. Cele i zadania Szpitala

§ 5.¹⁾

1. Podstawowym celem Szpitala jest prowadzenie działalności leczniczej w rodzaju:
1) stacjonarne i całodobowe świadczenia zdrowotne szpitalne – wykonywane całą dobę kompleksowe świadczenia zdrowotne polegające na diagnozowaniu, leczeniu, pielęgnacji i rehabilitacji,

¹⁾ W brzmieniu ustalonym przez § 1 pkt. 1 uchwały Nr IV/30/230/12 Rady Powiatu w Bielsku-Białej z dnia 29 listopada 2012 r. w sprawie zmiany Statutu Szpitala Pediatrycznego w Bielsku-Białej (Dz. Urz. Woj. Śląskiego poz. 411), która weszła w życie z dniem 26 stycznia 2013 r.

2) ambulatoryjne świadczenia zdrowotne – świadczenia specjalistycznej opieki zdrowotnej oraz świadczenia z zakresu rehabilitacji leczniczej, udzielane w warunkach niewymagających ich udzielania w trybie stacjonarnym i całodobowym w odpowiednio urządzonym, stałym pomieszczeniu, a także udzielanie świadczeń zdrowotnych, które obejmują swoim zakresem badania diagnostyczne wykonywane w celu rozpoznania stanu zdrowia i ustalenia dalszego postępowania leczniczego.

2. Szpital prowadzi również działalność leczniczą w zakresie:

- 1) prowadzenia i rozwijania profilaktyki zdrowotnej i promocji zdrowia,
- 2) uczestnictwa w przygotowaniu osób do wykonywania zawodu medycznego i kształcenia osób wykonujących zawód medyczny na zasadach określonych w odrębnych przepisach,
- 3) udziału w realizacji programów zdrowotnych.

3. Szpital realizuje również zadania w zakresie:

- 1) udzielania konsultacji medycznych zewnętrznych i orzecznictwa lekarskiego,
- 2) wykonywania zadań na potrzeby obronne państwa,
- 3) realizacja innych zadań wynikających z odrębnych przepisów prawnych oraz zadań powierzonych Szpitalowi w szczególności przez Starostę Bielskiego, Wojewodę Śląskiego i Ministra Zdrowia.

4. Świadczenia zdrowotne i zadania określone w ust. 1 – 3, udzielane są ogółowi ludności na zasadach bezpłatności, częściowej lub całkowitej odpłatności, na zasadach określonych w ustawach i innych przepisach lub w oparciu o zawarte umowy cywilnoprawne.

5. Szpital może podejmować współpracę z krajowymi i zagranicznymi instytucjami ochrony zdrowia w zakresie udzielania świadczeń zdrowotnych, kształcenia i doskonalenia kadr medycznych oraz organizacjami międzynarodowymi realizującymi zadania należące do zakresu działalności Szpitala.

6. Szpital może udzielać świadczeń opieki zdrowotnej w związku z prowadzeniem badania klinicznego.

7. Szpital może być członkiem instytucji i organizacji, o których mowa w ust.5.

§ 6.

Wykonując swoje zadania Szpital współpracuje w szczególności z innymi podmiotami wykonującymi działalność leczniczą, jednostkami badawczo-rozwojowymi, stacjami sanitarno-epidemiologicznymi, organizacjami społecznymi i stowarzyszeniami.

Rozdział 3. Struktura organizacyjna Szpitala

§ 7.

1. Organizację i zakres udzielanych świadczeń zdrowotnych ustala Dyrektor Szpitala.

2. Szczegółową strukturę organizacyjną Szpitala oraz zakres działania poszczególnych komórek organizacyjnych określa regulamin organizacyjny ustalony przez Dyrektora Szpitala i przedstawiony podmiotowi tworzącemu.

3. Schemat organizacyjny Szpitala zawiera załącznik nr 1 do Statutu.

§ 8.

1.²⁾ Szpital prowadzi swoją działalność w ramach przedsiębiorstw:

1) **Lecznictwo Zamknięte** - obejmujące następujące komórki organizacyjne:

- a) Oddział Niemowlęcy (24 łóżka, w tym 2 do intensywnej opieki medycznej),
- b) Oddział Pediatriczny (43 łóżka, w tym 2 do intensywnej opieki medycznej), z dwoma pododdziałami:
- gastroenterologicznym 15 łóżek,

²⁾ W brzmieniu ustalonym przez § 1 pkt. 2 uchwały, o której mowa w odnośniku 1.

- ogólnopediatrycznym 28 łóżek,

c)³⁾ (skreślony)

d)⁴⁾ Oddział Chirurgii Dziecięcej z Pododdziałem Otolaryngologii Dziecięcej (31 łóżek):

- chirurgia dziecięca - 22 łóżka (w tym 2 łóżka do intensywnej opieki medycznej),

- otolaryngologia dziecięca - 9 łóżek (w tym 2 łóżka do intensywnej opieki medycznej),

e)⁵⁾ Oddział Anestezjologii i Intensywnej Terapii Noworodków i Dzieci (7 łóżek),

f)⁶⁾ Izba Przyjęć z Ambulatorium Chirurgicznym i Wyjazdowym Zespołem Sanitarnym typu N.

g) Blok Operacyjny,

h) Apteka Szpitalna,

i) Centralna Sterylizacja.

2) **Zespół Specjalistycznych Poradni Dziecięcych z Diagnostyką** - obejmujący następujące komórki organizacyjne:

a) Poradnia Neurologiczna dziecięca,

b) Poradnia Kardiologiczna dziecięca,

c) Poradnia Alergologiczna dziecięca,

d) Poradnia Laryngologiczna dziecięca,

e) Poradnia Nefrologiczna dziecięca,

f) Poradnia Gastroenterologiczna dziecięca,

g) Poradnia Endokrynologiczna dziecięca,

h) Poradnia Rehabilitacyjna dziecięca,

i) Poradnia Logopedyczna,

j) Poradnia Chirurgii Dziecięcej,

k) Poradnia Preluksacyjna,

l) Gabinety Diagnostyczno-Zabiegowe,

m) Pracownia Endoskopii Gastroenterologicznej dziecięcej,

n) Gabinet Fizjoterapii,

o) Pracownia EEG,

p) Pracownia Spirometrii,

q) Pracownia EKG,

r) Pracownia Diagnostyki Obrazowej: tomograf komputerowy, RTG, USG,

s) Laboratorium Centralne (z pracownią analityki klinicznej, mikrobiologii i toksykologii).

2. Pozostałą strukturę organizacyjną tworzą inne komórki organizacyjne i samodzielne stanowiska niezbędne do prawidłowego funkcjonowania Szpitala wymienione w schemacie organizacyjnym.

³⁾Przez § 1 pkt. 1 ppkt 1 uchwały Nr IV/45/326/13 Rady Powiatu w Bielsku-Białej z dnia 30 października 2013 r. w sprawie zmiany Statutu Szpitala Pediatrycznego w Bielsku-Białej (Dz. Urz. Woj. Śląskiego poz. 6341), która weszła w życie z dniem 20 listopada 2013 r.

⁴⁾ W brzmieniu ustalonym przez § 1 pkt. 1 ppkt 2 uchwały, o której mowa w odnośniku 3.

⁵⁾ W brzmieniu ustalonym przez § 1 pkt. 1 ppkt 2 uchwały, o której mowa w odnośniku 3.

⁶⁾ W brzmieniu ustalonym przez § 1 pkt. 1 ppkt 2 uchwały, o której mowa w odnośniku 3.

Rozdział 4. Organy i zarządzanie Szpitalem

§ 9.

Organami Szpitala są:

1. Dyrektor.
2. Rada Społeczna.

§ 10.

1. Zarząd Powiatu w Bielsku-Białej nawiązuje stosunek pracy z Dyrektorem Szpitala na podstawie powołania lub umowy o pracę albo zawiera z nim umowę cywilnoprawną.

2. Dyrektor kieruje Szpitalem oraz reprezentuje go na zewnątrz.

3. Dyrektor jest przełożonym wszystkich pracowników Szpitala i pełni wobec nich funkcję pracodawcy w rozumieniu przepisów Kodeksu Pracy.

4. Dyrektor może ustanowić pełnomocników do realizacji określonych zadań oraz dokonywania określonych czynności prawnych w imieniu Dyrektora przez ustalenie zakresu i czasu ich umocowania.

5.⁷⁾ Dyrektor realizuje zadania związane z zarządzaniem Szpitalem wydając zarządzenia wewnętrzne i inne dokumenty o podobnym charakterze jak np.: zalecenia, polecenia, instrukcje itp.

§ 11.

1. Rada Społeczna jest organem inicjującym i opiniodawczym podmiotu tworzącego oraz organem doradczym Dyrektora Szpitala.

2. Radę Społeczną powołuje i odwołuje oraz zwołuje jej pierwsze posiedzenie podmiot tworzący.

3. Kadencja Rady Społecznej trwa 4 lata jednak nieprzerwanie do wyłonienia nowego składu Rady Społecznej.

4. W posiedzeniu Rady Społecznej uczestniczy Dyrektor Szpitala oraz przedstawiciele organizacji związkowych i zaproszeni goście.

5. W posiedzeniach Rady Społecznej mają prawo uczestniczyć z głosem doradczym przedstawiciele samorządów zawodów medycznych.

§ 12.

1. Rada Społeczna Szpitala składa się z 5 osób, w tym:

1) przewodniczący: Starosta Bielski lub osoba przez niego wyznaczona,

2) członkowie:

a) przedstawiciel Wojewody Śląskiego,

b) 3 osoby wybrane przez Radę Powiatu w Bielsku-Białej.

2. Członkiem Rady Społecznej nie może być pracownik Szpitala.

3. Odwołanie członka Rady Społecznej przed upływem kadencji może nastąpić w następujących przypadkach:

- śmierci członka Rady Społecznej,
- na wniosek zainteresowanego członka Rady Społecznej,
- na wniosek Przewodniczącego Rady Społecznej z zastrzeżeniem ust. 4,
- na wniosek podmiotu delegującego daną osobę.

⁷⁾ Dodany przez § 1 pkt. 3 uchwały, o której mowa w odnośniku 1.

4. Przewodniczący Rady Społecznej może wystąpić do Rady Powiatu o odwołanie członka Rady Społecznej, przed upływem kadencji w następujących przypadkach:

- członek Rady Społecznej nie uczestniczy w trzech kolejnych posiedzeniach Rady bez usprawiedliwienia,
- członek Rady Społecznej nie wykonuje zadań ustalonych na posiedzeniach Rady Społecznej, określonych w uchwałach Rady Społecznej.

§ 13.

Sposób zwoływania posiedzeń Rady Społecznej, tryb jej pracy oraz podejmowania uchwał określa Regulamin Rady Społecznej, uchwalony przez Radę Społeczną i zatwierdzony przez Radę Powiatu w Bielsku-Białej.

§ 14.

Do zadań Rady Społecznej należy:

1. przedstawianie organowi tworzącemu wniosków i opinii w sprawach:

- 1) zbycia aktywów trwałych oraz zakupu lub przyjęcia darowizny nowej aparatury i sprzętu medycznego,
- 2) związanych z przekształceniem lub likwidacją Szpitala, rozszerzeniem lub ograniczeniem działalności,
- 3) przyznawania nagród Dyrektorowi Szpitala,
- 4) rozwiązania stosunku pracy lub umowy cywilnoprawnej z Dyrektorem Szpitala,
- 5)⁸⁾ (skreślony)

2. przedstawianie Dyrektorowi Szpitala wniosków i opinii w sprawach:

- 1) planu finansowego, w tym planu inwestycyjnego,
- 2) rocznego sprawozdania z planu finansowego, w tym planu inwestycyjnego,
- 3) kredytów bankowych lub dotacji,
- 4) podziału zysku;
- 5)⁹⁾ zbycia aktywów trwałych oraz zakupu lub przyjęcia darowizny nowej aparatury i sprzętu medycznego,
- 6)¹⁰⁾ regulaminu organizacyjnego.

3. dokonywanie okresowych analiz skarg i wniosków wnoszonych przez pacjentów, z wyłączeniem spraw podlegających nadzorowi medycznemu;

4. opiniowanie wniosku w sprawie czasowego zaprzestania działalności leczniczej;

5. wykonywanie innych zadań określonych w ustawie o działalności leczniczej i niniejszym Statucie oraz opiniowanie innych wniosków podmiotu tworzącego lub Dyrektora Szpitala, a związanych z funkcjonowaniem Szpitala.

§ 15.

Od uchwały Rady Społecznej Dyrektorowi Szpitala przysługuje odwołanie do podmiotu tworzącego.

Rozdział 5.

Zasady działalności finansowej i gospodarczej

§ 16.

1. Szpital jest samodzielnym publicznym zakładem opieki zdrowotnej prowadzącym gospodarkę finansową na zasadach określonych w :

⁸⁾Przez § 1 pkt. 4 uchwały, o której mowa w odnośniku 1.

⁹⁾Dodany przez § 1 pkt. 5 uchwały, o której mowa w odnośniku 1.

¹⁰⁾Dodany przez § 1 pkt. 5 uchwały, o której mowa w odnośniku 1.

- ustawie z dnia 15 kwietnia 2011 r. o działalności leczniczej (Dz. U. Nr 112, poz. 654 z późniejszymi zmianami),
- ustawie z dnia 29 września 1994 r. o rachunkowości (t.j. Dz. U. z 2009 r. Nr 152, poz. 1223 z późniejszymi zmianami.),
- ustawie z dnia 27 sierpnia 2009 r. o finansach publicznych (Dz. U. Nr 157, poz. 1240 z późniejszymi zmianami.) oraz przepisach wykonawczych wydanych na podstawie w/w ustaw.

2. Szpital prowadzi gospodarkę finansową w formie samodzielnego zakładu, który pokrywa z posiadanych środków i uzyskiwanych przychodów koszty działalności i reguluje zobowiązania.

3. Podstawą gospodarki finansowej Szpitala jest plan finansowy ustalany przez Dyrektora Szpitala i zaopiniowany przez Radę Społeczną.

4. Dyrektor Szpitala przedstawia Zarządowi Powiatu w Bielsku-Białej w terminie ustawowym, roczne sprawozdanie finansowe po weryfikacji, celem zatwierdzenia.

5. Wyboru podmiotu uprawnionego do badania sprawozdania finansowego Szpitala dokonuje Zarząd Powiatu w Bielsku – Białej.

6. Rokiem obrotowym jest rok kalendarzowy lub inny okres trwający 12 kolejnych pełnych miesięcy kalendarzowych, stosowany również do celów podatkowych.

7. Zasady i tryb systemu kontroli zarządczej Szpitala określają odrębne przepisy.

§ 17.

1. Szpital samodzielnie gospodaruje przekazanymi w nieodpłatne użytkowanie nieruchomościami stanowiącymi własność Powiatu Bielskiego oraz majątkiem własnym.

2. Zbycie aktywów trwałych Szpitala, oddanie ich w dzierżawę, najem, użytkowanie oraz użyczenie może nastąpić wyłącznie na zasadach określonych przez podmiot tworzący.

§ 18.

Wartość majątku Szpitala określają:

1. Fundusz założycielski.
2. Fundusz zakładu.

§ 19.

1. Szpital może uzyskiwać środki ze źródeł wymienionych w art. 55 ustawy oraz z wszelkich możliwych źródeł w formach i sposobach nie stojących w sprzeczności z przepisami prawa.

2. Szpital może również uzyskiwać środki finansowe z wydzielonej działalności gospodarczej w zakresie:

- 1) opłat za pobyt w szpitalu matki/opiekuna z dzieckiem,
- 2) opłat za łóżko dla matki/opiekuna,
- 3) usług parkingowych,
- 4) usług najmu lub dzierżawy ruchomości, nieruchomości, miejsc na reklamy,
- 5) usług laboratoryjnych,
- 6) usług ksero.

3. Prowadzenie działalności gospodarczej, o której mowa w ust. 2 nie może ograniczać realizacji zadań statutowych Szpitala, a wpływy finansowe z działalności gospodarczej w całości przeznaczone są na sfinansowanie działalności statutowej Szpitala.

§ 20.

Szpital może otrzymać środki publiczne z przeznaczeniem na cele wymienione w art. 114 ustawy.

§ 21.

1. Szpital samodzielnie decyduje o podziale zysku.
2. Szpital pokrywa we własnym zakresie ujemny wynik finansowy.

Rozdział 6. Postanowienia końcowe

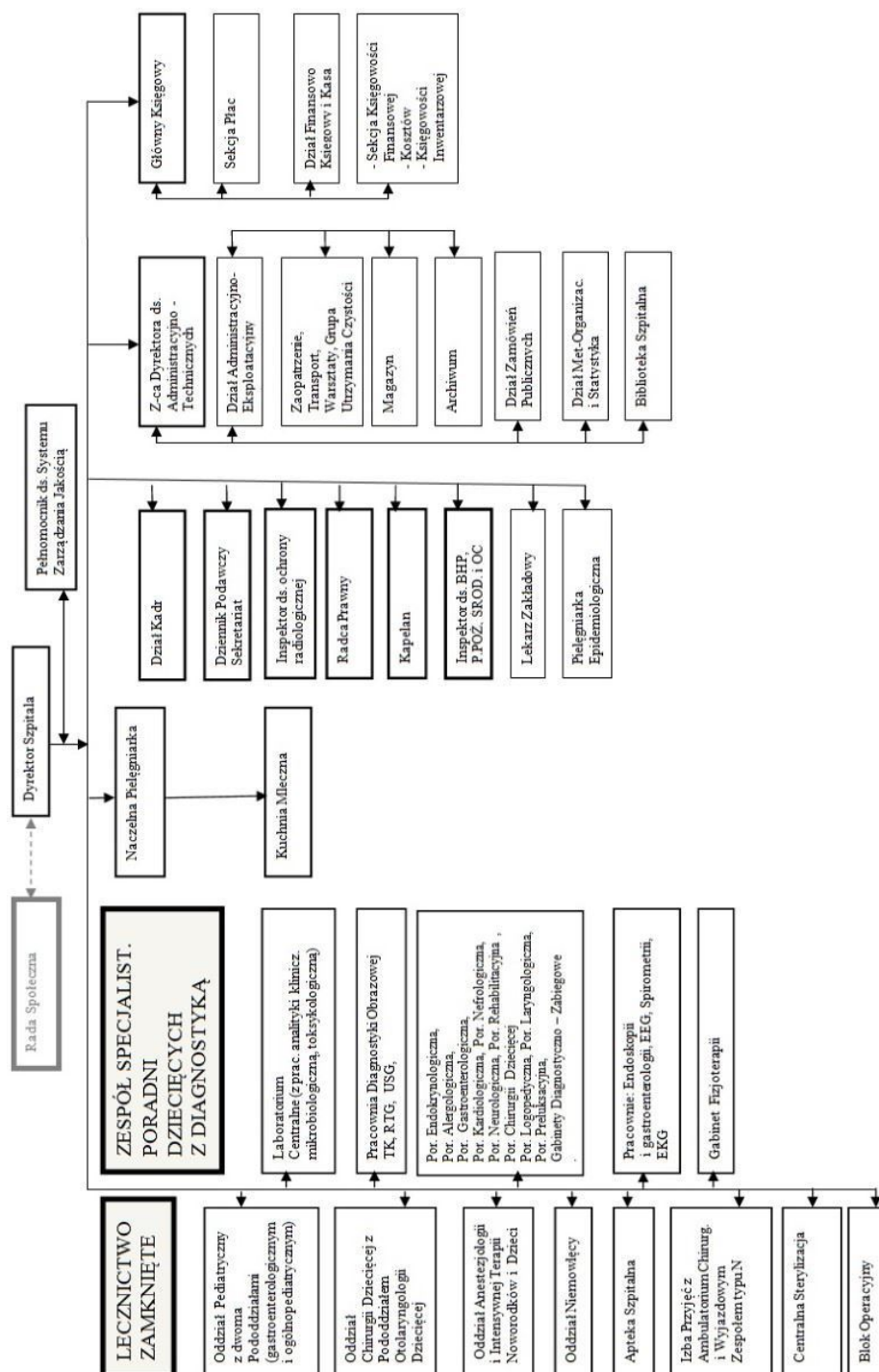
§ 22.

1. Statut nadaje podmiot tworzący.
2. Zmiany w Statucie następują w tym samym trybie co jego nadanie.

§ 23.

W sprawach nie uregulowanych w niniejszym Statucie, mają zastosowanie przepisy ustawy z dnia 15 kwietnia 2011r. o działalności leczniczej (Dz. U. Nr 112, poz.654 z późniejszymi zmianami).

Załącznik Nr 1 do Statutu Szpitala Pediatrycznego
w Bielsku-Białej¹⁾²⁾



SCHEMAT ORGANIZACYJNY SZPITALA PEDIATRYCZNEGO W BIELSKU – BIAŁEJ

¹⁾ W brzmieniu ustalonym przez § 1 pkt. 6 uchwały Nr IV/30/230/12 Rady Powiatu w Bielsku-Białej z dnia 29 listopada 2012 r. w sprawie zmiany Statutu Szpitala Pediatrycznego w Bielsku-Białej (Dz. Urz. Woj. Śląskiego poz. 411), która weszła w życie z dniem 26 stycznia 2013 r.

²⁾ W brzmieniu ustalonym przez § 1 pkt. 2 uchwały Nr IV/45/326/13 Rady Powiatu w Bielsku-Białej z dnia 30 października 2013 r. w sprawie zmiany Statutu Szpitala Pediatrycznego w Bielsku-Białej (Dz. Urz. Woj. Śląskiego poz. 6341), która weszła w życie z dniem 20 listopada 2013 r.