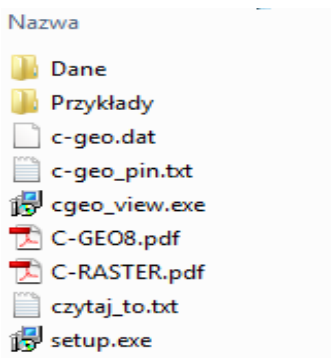


Instrukcja instalacji i użytkowania oprogramowania C-GEO udostępnionego przez PODGiK

I. Uruchamianie i autoryzacja programu.

W katalogu C-GEO są umieszczone pliki niezbędne do instalacji programu C-GEO przez geodetę, zawartość katalogu :



Program instalacyjny C-GEO to plik setup.exe – w systemie Windows VISTA/7 należy go uruchomić w trybie administratora (opcja w menu pod prawym klawiszem myszki na nawie pliku setup.exe). Program powinien być zainstalowany w katalogu do którego użytkownik ma pełne prawa zapisu/odczytu.

Plik tekstowy czytaj_to.txt zawiera informacje o instalacji programu, plik tekstowy c-geo_pin.txt zawiera numer PIN, o który program pyta się podczas pierwszego uruchomienia – bez tego numeru C-GEO uruchomi się jako wersja demonstracyjna.

Jest to obowiązkowa autoryzacja programu.

Aby była ona kompletna - **niezbędny jest w tym czasie dostęp do internetu**. Także podczas kolejnych uruchomień program C-GEO próbuje się łączyć z Internetem aby potwierdzić ważność licencji.

Jeśli podczas kolejnych uruchomień C-GEO nie będzie miało dostępu do sieci, wyświetli się komunikat o konieczności takiego połączenia, a jeśli przy kolejnym uruchomieniu tego połączenia nie będzie – program uruchomi się jako wersja demo.

Oczywiście, jeśli następne uruchomienie programu będzie się odbywało podczas dostępu do Internetu – program uruchomi się poprawnie.

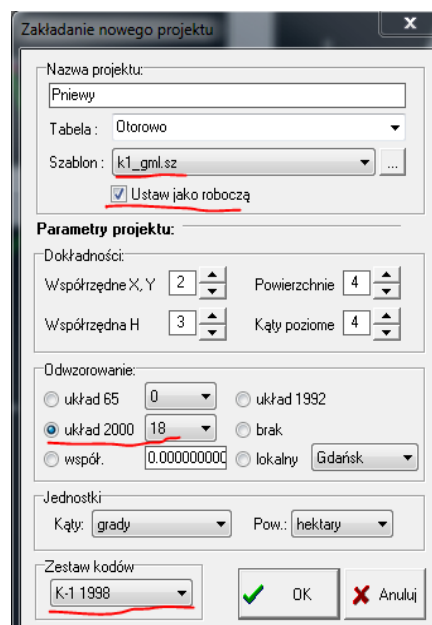
W przypadku gdy otrzymany PIN utraci ważność – wygaśnie jego termin użycia, geodeta może zwrócić się do PODGiK o wydanie nowego PIN w celu kontynuacji roboty geodezyjnej.

W razie wątpliwości, problemów lub pytań, prosimy o kontakt z naszą firmą, osoba odpowiedzialna za pomoc – Jerzy Biegalski.

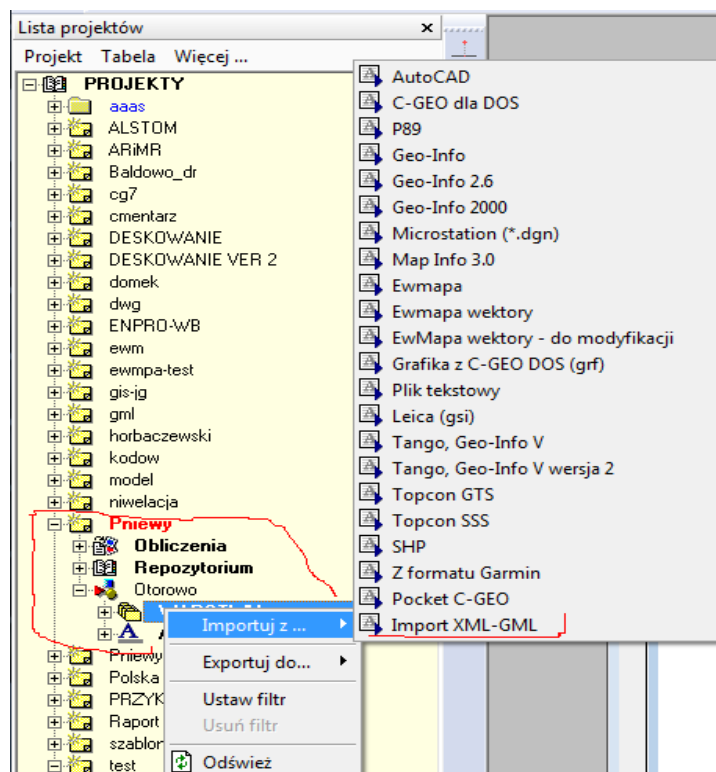
II. Przygotowanie programu do pracy.

Aby rozpocząć pracę przy aktualizacji mapy zasadniczej, należy założyć nowy projekt, w nim nową tabelę roboczą, wybrać dla niej szablon mapy (k1_gml.sz), ustalić układ współrzędnych mapy, skalę mapy, instrukcję K1'98, załadować plik gml z danymi z PODGiK oraz ewentualny plik podkładu rastrowego.

1. Założenie projektu i tabeli:



2. Po otwarciu nowozałożonej tabeli, należy załadować do niej plik gml z PODGiK:



W tym celu w oknie Projektów trzeba rozwinąć „drzewko” projektu (tu Pniewy), tabeli (Otorowo),

na pozycji Warstwy kliknąć prawym klawiszem myszki i wybrać opcję Import XML-GML. Wskazać plik GML i wykonać import. Następnie otworzyć mapę (prawy klawisz myszki na nazwie mapy i opcja Otwórz tabelę).

3. Aktualizacja mapy wektorowej.

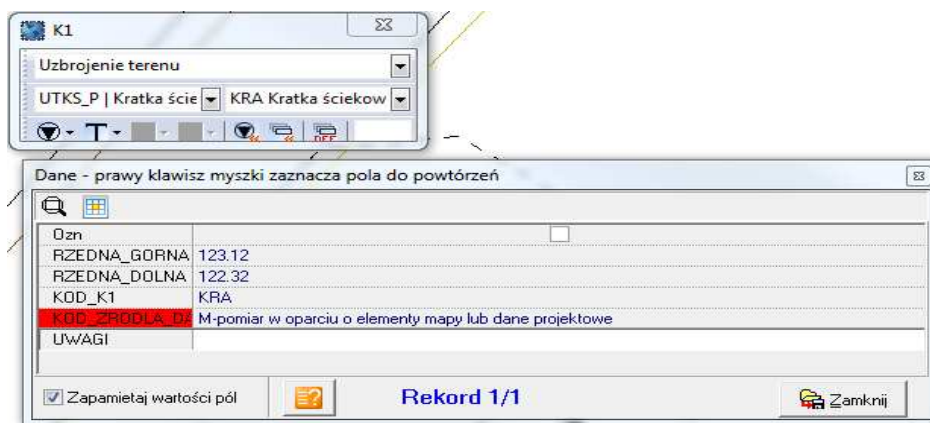
Do aktualizacji mapy wektorowej jest udostępniona funkcja wywoływana ikonką K1.



Umożliwia ona tworzenie obiektów zgodnie z instrukcją K1 opartych na istniejących na mapie punktach (np. z pomiarów, importu z plików txt, itd.).

Użytkownik wybiera odpowiedni obiekt z listy w oknie K1, w zależności od rodzaju obiektu, rysuje go na mapie.

Po zakończeniu rysowania obiektu, wyświetla się lista jego atrybutów do wypełnienia:

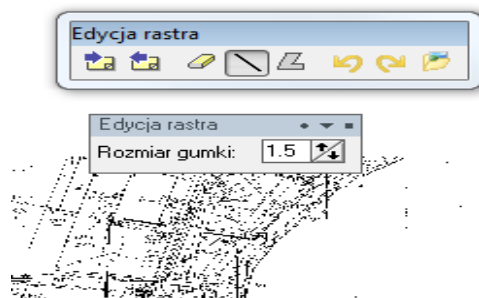


Wszystkie pola dostępne do edycji należy wypełnić, jeśli jakieś pole pozostanie niewypełnione, program będzie to sygnalizował, ale umożliwi zakończenie edycji danych.

Naciśnięcie prawego klawisza myszki na nazwie pola pozwala na ustalenie dla danego pola wartości domyślnej – takiej jak aktualnie wybrana. Przy wypełnianiu danych następnych obiektów tego samego typu program będzie podpowiadał zapamiętaną wartość.

4. Wczytanie rastra do podglądu lub edycji (aktualizacji).

W oknie mapy, w zestawie ikon służących do aktualizacji rastrow jest ikonka Otwórz raster – tą funkcją ładuje się raster z georeferencją (TIFF+TFW) do otwartej mapy:



Do usuwania elementów rastra służą ikonki „gumki”, „odcinka” i „łamanej zamkniętej” widoczne w pasku edycji rastra. Po wybraniu jednego z tych narzędzi i naciśnięciu prawego klawisza myszki na mapie, można ustalić rozmiar „gumki” lub szerokość kreski usuwającej treść rastra – podając wartość w mm na mapie w skali domyślnej.

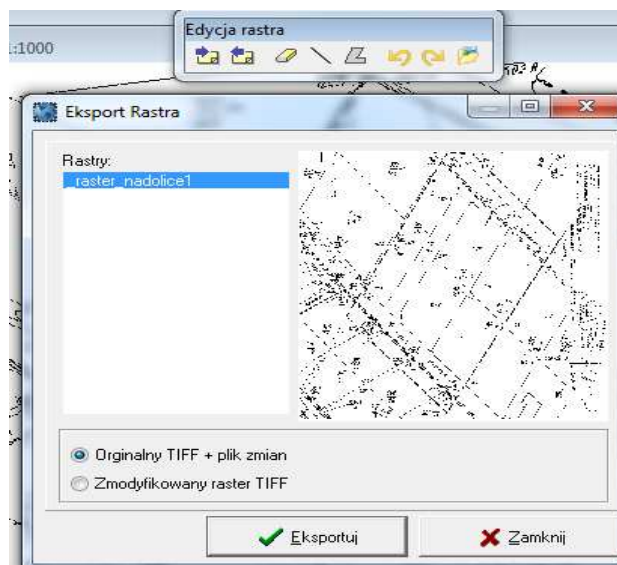
5. Wygenerowanie wyników aktualizacji mapy zasadniczej.

Po zakończeniu pracy, należy wykonać eksport danych wektorowych do gml - w oknie Projektów rozwinąć „drzewko” projektu (tu Pniewy), tabeli (Otorowo), na pozycji Warstwy kliknąć prawym klawiszem myszki i wybrać opcję Eksportuj do... XML-GML. Nie zamieniać osi X/Y, podać nazwę pliku gml i wykonać zapis.

Zapis zaktualizowanego rastra – ikonka Eksport na pasku edycji rastra:



Po kliknięciu oznaczonej na czerwono ikonki, pojawi się okno:



W oknie tym trzeba wskazać raster do eksportu, wybrać opcję Oryginalny TIFF+plik zmian i wykonać eksport.