



PRACOWNIA PROJEKTOWO USŁUGOWA " RONDO "

mgr inż. Bogdan Markowski
ul. T. Boya Żeleńskiego 108
40-750 Katowice

tel. 032 353-20-37
kom. 0-501-79-78-82
faks 032 353 20 41
e-mail : bmarkowski@wp.pl

PROJEKT NR 16/2010/A CPV : 45000000-7

TYTUŁ OPRACOWANIA : P.B.W. budowy chodnika wraz z odwodnieniem w ciągu drogi powiatowej nr 4431S Zabrzeg-Ligota, ul. Miliardowicka – od dworca PKP do domu kultury.

ETAP 1 – od dworca PKP do rejonu budynku nr 56.

ZAMAWIAJĄCY: Zarząd Dróg Powiatowych w Bielsku-Białej

NR UMOWY: 16/2010

PROJEKTOWAŁ : mgr inż. Bogdan Markowski

PROJEKTOWAŁ : mgr inż. Józef Lichoń

SPRAWDZIŁ : mgr inż. Bronisław Waluga

mgr inż. Bogdan MARKOWSKI
Nr Up. 873/93
Wydane przez Urząd Wojewódzki Katowice
§13 ust. 1 pkt. 3 litery B
do projektowania oraz kierowania robotami

Jarkowski

Uprawniony do projektowania, kierowania
nadzorowania i kontroli budowy
i robót w specjalności: Instalacyjno-przemysłowej
mgr inż. Józef Lichoń
Up. Bud. i AN-VI-1227/181/88
Up. proj. 145/80/B-B

mgr inż. Bronisław Waluga
upr. do projektowania
Dróg i Ulic wyd. przez U W K-ice
Nr upr. 487/94

Działki zajmowane pod inwestycję:
(kolor czerwony dotyczy bieżącego etapu)

Numer obrębu	Numer działki/arkusz	Właściciel/ władający
5	5142/4, 5145/1, 5146/8, 5146/9, 5142/1, 5145/6, 5136/265, 5170/3, 5135/431, 5135/429, 5135/427, 5135/425, 5170/2, 5170/1, 5136/263, 5136/261, 5136/646, 5136/645, 5136/644, 5136/257, 5136/255, 5135/457, 5135/453, 5135/451, 5135/449, 5135/447, 5135/445, 5135/441, 5135/440, 5135/439, 5135/438, 5135/436, 5135/437, 5135/435, 5135/433, 5135/443	Zgodnie z dalszą częścią niniejszego opisu
6	2540/2, 2475/1, 2392/1, 2380/11, 2347/33	Zgodnie z dalszą częścią niniejszego opisu

ZESTAWIENIE OBLICZEŃ HYDROLOGICZNYCH

l.p.	Nazwa zlewni	Powierzchnia zlewni (ha)	Nazwa zrzutu	Rzędna dna wylotu	Kilometr rowu	Numer działki umiejscowienia istniejącego przepustu	Ilość odprowadzanych wód deszczowych z pasa drogowego (l/s)
1	Nr 1	0,3117	RÓW- 1	251,40	0+250	2540/2	21,82
2	Nr 2	0,4485	RÓW -2	248,80	0+680	5170/1, 5135/457	31,40

Katowice , wrzesień 2010 r.

16/2010/B

PRACOWNIA PROJEKTOWO - USŁUGOWA " RONDO "

TYTUŁ OPRACOWANIA : P.B.W. budowy chodnika dla pieszych w ciągu drogi powiatowej nr 4431S
Zabrzeg-Ligota, ul. Miliardowicka – od dworca PKP do domu kultury

SPIS DOKUMENTACJI :

1.	Metryka projektu	16/2010/A
2.	Spis dokumentacji	16/2010/B
3.	Opis techniczny	16/2010/C
4.	Informacja dotycząca bezpieczeństwa i ochrony zdrowia	16/2010/D
5.	Część kosztowa	16/2010/F

Część rysunkowa zamieszczona w projekcie budowlanym oraz w projekcie wykonawczym :

Część komunikacyjna

6.	Plan orientacyjny	1
7.	Plan sytuacyjny odcinka od 0+000,00 do 0+360,00	2
8.	Plan sytuacyjny odcinka od 0+360,00 do 1+000,00	3
9.	Plan sytuacyjny odcinka od 1+000,00 do 1+640,64	4
10.	Profil podłużny odcinka od 0+000,00 do 0+360,00	5
11.	Profil podłużny odcinka od 0+360,00 do 1+000,00	6
12.	Profil podłużny odcinka od 1+000,00 do 1+640,64	7
13.	Przekroje konstrukcyjne	8
14.	Inwentaryzacja zadrzewienia	9a,9b
15.	Projekt zagospodarowania odcinka od 0+000,00 do 0+360,00	10
16.	Projekt zagospodarowania odcinka od 0+360,00 do 1+000,00	11
17.	Projekt zagospodarowania odcinka od 1+000,00 do 1+640,64	12

Część kanalizacyjna

18.	Plan orientacyjny	13
19.	Plan sytuacyjny odcinka od 0+000,00 do 0+360,00	14
20.	Plan sytuacyjny odcinka od 0+360,00 do 1+000,00	15
21.	Plan sytuacyjny odcinka od 1+000,00 do 1+640,64	16
22.	Profil podłużny kanalizacji deszczowej dla odbiornika RÓW-1	17
23.	Profil podłużny kanalizacji deszczowej dla odbiornika RÓW-2	18
24.	Szczegóły konstrukcyjne kanalizacji deszczowej	19

Część rysunkowa zamieszczona dodatkowo w projekcie wykonawczym :

Część komunikacyjna

25.	Przekroje poprzeczne odcinka od 0+000,00 do 0+381,59	20
26.	Przekroje poprzeczne odcinka od 0+409,15 do 0+764,24	21
27.	Przekroje poprzeczne odcinka od 0+801,21 do 1+238,65	22
27.	Przekroje poprzeczne odcinka od 1+271,43 do 1+595,88	23
28.	Plan docelowej organizacji ruchu 0+000,00 do 0+360,00	24
29.	Plan docelowej organizacji ruchu 0+360,00 do 1+640,64	25
30.	Plan organizacji ruchu na czas prowadzenia robót. Organizacja ruchu w rejonie skrzyżowania.	26
31.	Plan organizacji ruchu na czas prowadzenia robót drogowych. Organizacja ruchu na odcinku między skrzyżowaniami.	27
32.	Plan organizacji ruchu na czas prowadzenia robót drogowych. Organizacja ruchu w rejonie przystanku autobusowego.	28

16/2010/C

OPIS TECHNICZNY

Opis techniczny części komunikacyjnej

1. PODSTAWA OPRACOWANIA.

Podstawą opracowania jest umowa nr 16/2010 z dnia 20.04.2010 roku zawarta pomiędzy Zarządem Dróg Powiatowych w Bielsku Białej z siedzibą w 43-382 Bielsko-ul. T. Regeera 81 , w imieniu którego na podstawie udzielonego przez Zarząd Powiatu w Bielsku-Białej działa :

- Dyrektor inż. Wiesław Kubiś
a
Pracownią Projektowo - Usługową " RONDO" z siedzibą w Katowicach przy ulicy Tadeusza Boya – Żeleńskiego 108,
reprezentowaną przez
– główny projektant – Bogdan Markowski .

2. POŁOŻENIE.

Przedmiotowy chodnik zlokalizowany będzie wzdłuż zachodniej krawędzi drogi powiatowej nr 4431S Zabrzeg-Ligota, ul. Miliardowicka – od dworca PKP do domu kultury.

3. CEL I ZAKRES OPRACOWANIA.

Celem opracowania jest budowa chodnika wzdłuż drogi powiatowej nr 4431S Zabrzeg-Ligota, ul. Miliardowicka – od dworca PKP do domu kultury o sumarycznej długości 1640,64 m.

Zakresem opracowania objęta będzie również budowa krawężników, wjazdów do posesji, koniecznej przebudowy istniejącej jezdni oraz budowy kanalizacji deszczowej odprowadzającej wodę z zamkniętej krawężnikiem jezdni asfaltobetonowej.

4. OPIS STANU ISTNIEJĄCEGO .

W chwili obecnej droga powiatowa nr 4431S pełni funkcję drogi kategorii V o przekroju drogowym. Szerokość jezdni oscyluje między 3,90 m a 5,50 m. Szerokość obustronnych poboczy gruntowych od 1,00 m do 2,00 m. Szerokość skarp od 1,00 do 2,00 m. Odwodnienie ulicy powierzchniowo poprzez pobocza gruntowe w przyległy teren. W zakresie opracowania zlokalizowane są również przepusty drogowe, rowy przydrożne, względnie rowy poza pasem drogowym które służą do odprowadzania wód z pasa drogowego, które zostaną wykorzystane do odprowadzenia wód deszczowych z projektowanej kanalizacji.

5.CHARAKTERYSTYKA STANU PROJEKTOWANEGO.

5.1. Parametry techniczne projektowania i geometria.

Projektowany chodnik o szerokości od 1,50 m do 2,00 m zlokalizowany będzie wzdłuż zachodniej krawędzi drogi powiatowej nr 4431S (ulica Miliardowicka) w Czechowicach Dziedzicach na odcinku od dworca PKP do domu kultury.

Pochylenie poprzeczne chodnika w kierunku jezdni 2 %.

Budowa chodnika zmieni przekrój poprzeczny drogi z drogowego na półuliczny. Funkcja drogi nie ulegnie zmianie.

Zmianie ulegnie natomiast szerokość jezdni, która na odcinkach prostych ma wynosić od 5,5 m do 6,0 m, a na łukach o dużym kącie zwrotu od 6,2 m do 6,5 m.

Ze względu na deformację istniejącej jezdni w rejonie krawędzi budowanego chodnika, w odległości wskazanej w przekrojach konstrukcyjnych należy zrobić nacięcie piłą mechaniczną, a następnie rozebrać wschodnią stronę konstrukcję jezdni .

Tak powstała krawędź służyć będzie do zabudowania nowej konstrukcji jezdni o prawidłowym pochyleniu w stronę budowanego krawężnika.

W celu uniknięcia spełniać wzdłużnych, pomiędzy nową konstrukcją jezdni a jezdnią istniejącą, pod warstwą ścierną należy ułożyć geosintetyk typu nie gorszego niż HATELIT C40/17 zgodnie z przekrojami konstrukcyjnymi.

Całość została pokazana na planach sytuacyjnych i konstrukcyjnych.

5.3. Niweleta .

Profil podłużny drogi powiatowej opracowano w oparciu o wykonane pomiary wysokościowe.

Po wytyczeniu wysokościowym, a przed przystąpieniem do robót bezwzględnie należy pozyskać zatwierdzenie projektanta lub inspektora nadzoru.

UWAGA : niweleta i przekroje poprzeczne wykonane zostały na dzień wykonywania pomiarów geodezyjnych. W przypadku wykonywanych innych robót (budowa wodociągu, kanalizacji, gazociągu itp.) po tym terminie, projektant nie ponosi odpowiedzialności za powstałą różnicę w przyjętych wysokościach

5.4. Przekroje konstrukcyjne , nawierzchnia , chodniki.

Nowa konstrukcja jezdni jak dla ruchu KR-2 :

- 5 cm - asfaltobetonowa warstwa ścieralna odporna na koleinowanie 0/12,8 mm
(beton asfaltowy odporny na odkształcenia trwałe na lepiszczu modyfikowanym)
- 7 cm - masa mineralno-asfaltowa o zawartości kruszywa łamanego > 75 %
- 20 cm - kruszywo łamane stabilizowane mechanicznie względnie chudy beton na szerokościach niemożliwych do zagęszczenia
- 25 cm - mieszanka betonowa popiołowo-żużlowa UTEX BP 5,0
- 25 cm - mieszanka betonowa popiołowo-żużlowa UTEX BP 5,0
-geowłóknina typu nie gorszego niż F-4M firmy INORA

Nawierzchnia rozbiegająca dla wjazdów do posesji :

- 8 cm - kostka betonowa drobnowymiarowa koloru czerwonego typu nie gorszego niż „ AKROPOL” firmy LIBET
podwójnie impregnowana
- 3 cm - podsypka cementowo – piaskowa 1:3
- 27 cm - podbudowa z kruszywa łamanego stabilizowanego mechanicznie

Nawierzchnia rozbiegająca dla stanowisk postojowych :

- 8 cm - kostka betonowa drobnowymiarowa koloru czerwonego typu nie gorszego niż „ KRAKOWSKA” firmy LIBET
podwójnie impregnowana
- 3 cm - podsypka cementowo – piaskowa 1:3
- 27 cm - podbudowa z kruszywa łamanego stabilizowanego mechanicznie

Chodniki z nawierzchni rozbiegającej :

- 8 cm - kostka betonowa drobnowymiarowa koloru szary-mix typu nie gorszego niż „ AKROPOL” firmy LIBET
podwójnie impregnowana
- 3 cm - podsypka cementowo – piaskowa 1:3
- 15 cm - podbudowa z kruszywa łamanego stabilizowanego mechanicznie

Umocnienie skarpy rowu przydrożnego :

- płyta ażurowa 40/60
- 5 cm - podsypka cementowo – piaskowa 1:3
- 20 cm - podbudowa z kruszywa łamanego stabilizowanego mechanicznie

Krawężniki betonowe

najazdowe 15/22 cm

posadowione na ławie betonowej z oporem (B-20) wystające ponad krawędź jezdni o 4 cm w miejscach ciągów pieszych, wjazdach do posesji zaokrąglone od strony jezdni.

Krawężniki betonowe przejściowe

15/30 – 15/22 cm

posadowione na ławie betonowej (B-20) w miejscach pomiędzy krawężnikami 15/22
Uwaga: krawężniki 15/22, przejściowe oraz 15/30 powinny być tej samej firmy, gdyż mogą nie pasować na przejściach różnych rodzajów krawężników.

Krawężniki betonowe 15/30 cm

posadowione na ławie betonowej z oporem (B-20) wystające ponad krawędź jezdni o 14 cm na pozostałych fragmentach opracowania.

Krawężniki betonowe 12/25 cm

w celu odseparowania konstrukcji wjazdu do posesji od chodnika na ławie z kruszywa (od strony wjazdu na ławie z betonu) względnie zamknięcia konstrukcji bezpiecznika oraz pomiędzy jezdnią asfaltobetonową a ściekiem przykrawężnikowym.

Obrzeże betonowe 8/25 cm

w celu zamknięcia konstrukcji chodnika

5.9. Docelowa organizacja ruchu oraz organizacja ruchu na czas prowadzenia robót.

Projektowana docelowa organizacja ruchu drogowego obejmuje swym zakresem odcinek drogi powiatowej nr 4431S (ul. Miliardowicka) w Czechowicach Dziedzicach na odcinku od dworca PKP do domu kultury o sumarycznej długości 1595,00 m. Pomimo, że zakresem opracowania nie jest cała szerokość jezdni, a tylko jej część, docelową organizację ruchu należy wykonać na jej całości.

Dodatkowe oznakowanie poziome, wyznaczające pasy ruchu dla kierunków przeciwnych, przewidziano na odcinkach jezdni o szerokości minimum 5,8 m.

Nadal utrzymuje się nadrzędność przebudowywanej drogi w stosunku do dróg lokalnych bocznych.

W związku z zakresem planowanych robót przy wykonywaniu przebudowy drogi powiatowej oraz konieczność zapewnienia przejazdu wzdłuż ulicy objętej frontem robót, opracowano plan organizacji ruchu na czas prowadzenia robót. Ze względu na zakres projektu i typowe rozwiązania geometryczne wspomniany plan organizacji ruchu ukazuje jedynie rozwiązania typowe t.j. :

- organizację ruchu w rejonie skrzyżowania,
- organizację ruchu na odcinku między skrzyżowaniami,
- organizację ruchu w rejonie przystanku autobusowego.

Ponadto należy uwzględnić :

- przy oznakowaniu robót prowadzonych w pasie drogowym należy zastosować znaki o jedną grupę wyższą niż na danym odcinku drogi. W tym przypadku znaki duże „D”,
- do wykonania lic znaków stosowanych do oznakowania robót prowadzonych w pasie drogowym zastosować folię odblaskową typu 2 lub folię pryzmatową,
- użyte do oznakowania znaki drogowe i urządzenia bezpieczeństwa powinny spełniać wymagania fotometryczne i kolorymetryczne w zakresie odblaskowości i barwy,
- konstrukcje wsporcze użytych urządzeń bezpieczeństwa ruchu drogowego powinny być stabilne i nie powodować zagrożenia dla uczestników ruchu,
- istniejące oznakowanie pionowe które nie przewiduje się do usunięcia należy wymienić na nowe – co oznacza, że całe oznakowanie pionowe w rejonie przebudowy będzie oznakowaniem nowym.

Pozostała organizacja ruchu nie zmienia się.

Całość została pokazana na planie docelowej organizacji ruchu jak również planach organizacji ruchu na czas prowadzenia robót drogowych.

5.10. Inwentaryzacja zadrzewienia.

Numer drzewa	Gatunek	Wysokość (m)	Obwód (cm)	Przeznaczenie
d1	Robinia akacyjowa	17,0	120	do wycięcia
d2	Robinia akacyjowa	16,0	140	do wycięcia
d3	Robinia akacyjowa	17,0	160	do wycięcia
			171	do wycięcia
d4	Olsza	18,0	102	do wycięcia
d5	Brzoza	6,0	63	do wycięcia
		6,0	58	do wycięcia
		14,0	124	do wycięcia
d6	Żywotnik	1,0	5,0 m2	do wycięcia
d7	Modrzew	21,0	118	do wycinki
d8	Lipa	21,0	175	do przycięcia
d9	Lipa	20,0	161	do wycinki
d10	krzew iglasty	4,0	3,0 m2	do przycięcia
d11	Dąb	22,0	246	do wycinki
d12	Lipa	20,0	160	do wycinki
d13	Modrzew	21,0	154	do wycinki
d14	Żywotnik	9,0	4 m2	---

PRACOWNIA PROJEKTOWO - USŁUGOWA " RONDO "

TYTUŁ OPRACOWANIA : P.B.W. budowy chodnika wraz z odwodnieniem w ciągu drogi powiatowej nr 4431S Zabrzeg-Ligota, ul. Miliardowicka – od dworca PKP do domu kultury.

Opis techniczny części kanalizacyjnej

I. DANE OGÓLNE.

1. Podstawa opracowania

- a) Zlecenie inwestora
- b) P.B.W. budowy chodnika dla pieszych w ciągu drogi powiatowej 4431S Zabrzeg-Ligota, ul. Miliardowicka – od dworca PKP do domu kultury – część komunikacyjna
- c) Plan sytuacyjny – wysokościowy w skali 1:500 budowy chodnika w ciągu drogi powiatowej 4431S Zabrzeg-Ligota, ul. Miliardowicka – od dworca PKP do domu kultury
Pomiary geodezyjne rzędnych wysokościowych studni chłonnych, studzienek inspekcyjnych studzienek inspekcyjnych, studzienek ściekowych, studni rewizyjnych.
- d) Wizja lokalna i pomiary uzupełniające w terenie.

2. Przedmiot i zakres opracowania.

Przedmiotem niniejszego opracowania jest :

- a.) budowa kanalizacji deszczowej przeznaczonej do odprowadzenia wód opadowych z przebudowywanej drogi powiatowej w zakresie budowanego chodnika na odcinku od dworca PKP do domu kultury.
- b.) obiekty hydrotechniczne na kanalizacji

3. Charakterystyka terenu.

Teren przeznaczony pod budowę projektowanej kanalizacji deszczowej stanowi droga powiatowa nr 4431 S. Przewidziana do odwodnienia zlewnia obejmuje jedynie pas drogi o łącznej długości 1640,64 mb i szerokości jezdni od 5,50 m do 6,50 m.

4. Uzbrojenie terenu.

Przewidziana do przebudowy droga powiatowa posiada gęste uzbrojenie podziemne, przebiegające wzdłuż a także w poprzek drogi, co stwarzało utrudnienie w zaprojektowaniu tej kanalizacji, oraz może utrudniać wykonawstwo.

Wyżej wymienione urządzenia podziemne uwidocznione zostały na projekcie zagospodarowania.

5. Opis istniejącego stanu gospodarki ściekowej w rejonie przebudowywanej drogi powiatowej.

5.1 Opis stanu istniejącego.

Całość inwestycji zlokalizowana jest w granicach obszaru NATURA 2000.

Ze względu na istniejący system odwodnienia przedmiotowy odcinek drogi został podzielony na dwie części:

- 1.) Odcinek który posiada już wybudowaną kanalizację deszczową z odprowadzeniem do istniejących przepustów i dalej do rowów melioracyjnych
- 2.) Odcinek który nie posiada kanalizacji deszczowej a wody deszczowe odprowadzane są poprzez rowy przydrożne do istniejących przepustów i dalej do rowów melioracyjnych.

Ad.1. Odcinek drogi posiadający już wybudowaną kanalizację deszczową.

Na odcinku ulicy Miliardowickiej od dworca PKP do rejonu skrzyżowania z ulicą Modrzewiową mamy już wybudowaną kanalizację deszczową z odprowadzeniem do istniejących przepustów w rejonie posesji nr 25 oraz w rejonie skrzyżowania z ulicą Powstańców.

Przepust w rejonie posesji nr 25 odgrywa strategiczną rolę w odprowadzeniu wód deszczowych z rowu melioracyjnego lasu zlokalizowanego w rejonie dworca PKP – wzdłuż północnej granicy działki nr 5153/6 i działki nr 5153/262.

Jego zlewnia trudna do określenia generuje bardzo duże ilości wód deszczowych, które odprowadzone zostają kanalizacją deszczową przez przepust w rejonie posesji nr 25 i dalej kanalizacją deszczową wybudowaną przez okolicznych mieszkańców poza teoretyczną linię zabudowań a jednocześnie z dala od rowów melioracyjnych. Tak przeprowadzone wody deszczowe rozlewają się na okoliczne pola uprawne które w konsekwencji wpływają do istniejących rowów melioracyjnych. Jednakże w przypadku silnych opadów deszczu mamy do czynienia nie tylko z dławieniem się istniejącej kanalizacji deszczowej wybudowanej przez mieszkańców (różne średnice i różne materiały) ale również do rozlewania się na okoliczne zabudowane posesje.

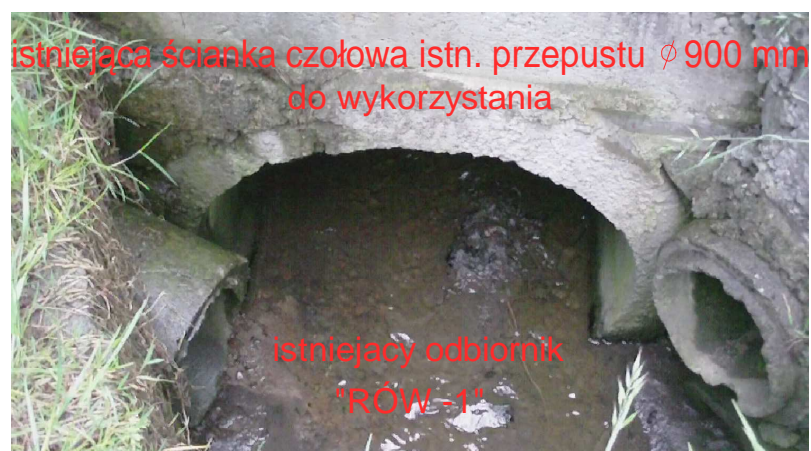
W chwili obecnej istniejący przepust drogowy znajduje się w bardzo złym stanie technicznym.

Reasumując, kanalizacja spełnia swoje zadanie tylko i wyłącznie w przypadku bardzo małych opadów deszczu, a przepust wymaga natychmiastowego remontu względnie likwidacji, a jego wody odprowadzić do odbiornika oznaczonego roboczo jako „RÓW-1”.



Przepust w rejonie skrzyżowania ulicy Miliardowickiej z ulicą Powstańców odprowadza wody deszczowe z 2 rowów melioracyjnych lasu zlokalizowanych odpowiednio w rejonie posesji nr 29 oraz 4 ulicy Miliardowickiej.

Jego średnica $\varnothing 900$ mm jak i stan techniczny jest zadowalający do odprowadzenia wód deszczowych i można go użytkować nadal przy założeniu, że jego wylot zostanie odpowiednio wykoszony, a skarpy oraz dno rowu wzmocnione płytami ażurowymi 20/60 cm. Dla potrzeb niniejszego opracowania został nazwany jako „RÓW-1”.



Ad.2. Odcinek drogi nie posiadający kanalizacji deszczowej.

Na odcinku od skrzyżowania z ulicą Modrzewiową do domu kultury mamy do czynienia z odprowadzeniem wód deszczowych z pasa drogowego poprzez istniejące rowy przydrożne. Ponadto zauważono, że do rowów wypuszczone są liczne rury odprowadzające ścieki niewiadomego pochodzenia. Przeprowadzony wywiad z mieszkańcami wskazuje, że są to wody deszczowe z rynien względnie z rur drenarskich przydrożnych posesji. Ich czystość i zapach pozostawia wątpliwość co do wcześniejszego stwierdzenia.

Ciąg rowów przydrożnych odprowadza wody „deszczowe” do przepustu zlokalizowanego w rejonie skrzyżowania ulicy Miliardowickiej z ulicą Korzeniowskiego.

Przepust o przekroju ramowym jest w bardzo dobrym stanie technicznym do odprowadzenia wód deszczowych i można go użytkować nadal przy założeniu, że jego wylot zostanie odpowiednio wykoszony, a skarpy oraz dno rowu wzmocnione płytami ażurowymi 20/60 cm.

Dla potrzeb niniejszego opracowania został nazwany jako „RÓW-2”.



5.2. Charakterystyka zlewni w nawiązaniu do projektowanej przebudowy .

Niniejszy projekt poprzedzony był konsultacjami społecznymi jak również wywiadem branżowym ze Spółkami Wodnymi w Bielsku-Białej. Z wywiadu tego jednoznacznie wynika, zlokalizowany przepust w rejonie ulicy Miliardowickiej nr 25 powinien zostać zlikwidowany, bowiem przynosi on więcej strat niż korzyści jak również ogranicza dalszy rozwój budownictwa w tym rejonie. Wobec powyższego, w wyniku analizy technicznej w oparciu o pomiary w terenie został wykonany projekt odwodnienia niniejszej drogi powiatowej z odprowadzeniem wód deszczowych do odbiorników oznaczonych wyżej jako „RÓW-1” i „RÓW-2”. Ich stany techniczne są zadawałające przy założeniu, że dno i skarpy wylotów zostaną wzmocnione płytami ażurowymi 60/20 cm zgodnie z przekrojem konstrukcyjnym.

Ad 1. Obliczenia dotyczące zlewni nr 1 dla odbiornika „RÓW – 1”

Całkowita powierzchnia zlewni :

$$F = 3117 \text{ m}^2$$

Odprowadzenie wód do istniejącego przepustu drogowego

$$Q = F \times \psi \times q$$

Q – spływ wód deszczowych z całego terenu objętego zlewnią

F - całkowita powierzchnia zlewni

$F = 0,3117 \text{ ha}$

ψ - współczynnik spływu powierzchniowego dla jezdni i chodników $\psi = 0,70$

q – natężenie deszczu miarodajnego $q = 100$ (dla $H < 800\text{m}$ oraz klasy ulicy Z)

$$Q = 0,3117 \times 0,70 \times 100 = 21,82 \text{ l/s}$$

Ilość wód deszczowych przypadająca na jedną studzienkę ściekową wyposażoną w osadnik błota i piasku

- projektowana ilość studzienek ściekowych projektowanego odcinka to 12 sztuk

- ilość wód deszczowych przypadająca na jeden wpust deszczowy odcinka to $21,82 / 12 = 1,82 \text{ l/s}$

Całkowita ilość wód deszczowych z całego terenu (0,3117 ha) objętego opracowaniem zlewni nr 1 odprowadzonych poprzez istniejący przepust do istniejącego odbiornika o nazwie „RÓW 1” to 21,82 l/s.

Ponadto do tego przepustu odprowadzane są wody deszczowe w ilości trudnej do zdefiniowania z 3 rowów leśnych. Wszystkie dopływy zostaną podłączone poprzez studnie osadnikowe.

Ad 2. Obliczenia dotyczące zlewni nr 2 dla odbiornika „RÓW – 2”

Całkowita powierzchnia zlewni :

$$F = 4485 \text{ m}^2$$

Odprowadzenie wód do istniejącego przepustu drogowego

$$Q = F \times \psi \times q$$

Q – spływ wód deszczowych z całego terenu objętego zlewnią

F - całkowita powierzchnia zlewni

$F = 0,4485 \text{ ha}$

ψ - współczynnik spływu powierzchniowego dla jezdni i chodników $\psi = 0,70$

q – natężenie deszczu miarodajnego $q = 100$ (dla $H < 800\text{m}$ oraz klasy ulicy Z)

$$Q = 0,4485 \times 0,70 \times 100 = 31,40 \text{ l/s}$$

Ilość wód deszczowych przypadająca na jedną studzienkę ściekową wyposażoną w osadnik błota i piasku

- projektowana ilość studzienek ściekowych projektowanego odcinka to 20 sztuk

- ilość wód deszczowych przypadająca na jeden wpust deszczowy odcinka to $31,40 / 20 = 1,57 \text{ l/s}$

Całkowita ilość wód deszczowych z całego terenu (0,4485 ha) objętego opracowaniem zlewni nr 2 odprowadzonych do istniejącego rowu odwadniającego o nazwie „RÓW 2” to 31,40 l/s.

Ponadto do tego przepustu odprowadzane są wody deszczowe w ilości trudnej do zdefiniowania z ulicy Modrzewiowej, Jemiolowej, Korzeniowskiego oraz Przedszkolnej. Wszystkie dopływy zostaną podłączone poprzez studnie osadnikowe. Nie dotyczy to ulicy Korzeniowskiego, gdyż ona jest już podłączona do istn. przepustu.

ZESTAWIENIE OBLICZEŃ HYDROLOGICZNYCH

l.p.	Nazwa zlewni	Powierzchnia zlewni (ha)	Nazwa zrzutu	Kilometr rowu	Ilość odprowadzanych wód deszczowych z pasa drogowego (l/s)
1	Nr 1	0,3117	RÓW- 1	0+250	21,82
2	Nr 2	0,4485	RÓW- 2	0+680	31,40

1.3 Wpływ projektowanej gospodarki wodnej na istniejący system gruntowo – wodny.

Projektowany system odwodnienia nie pogarsza istniejących warunków odprowadzania wód deszczowych, bowiem wody deszczowe przed przebudową ulicy również spływały do tych samych odbiorników poprzez rowy otwarte. Dodatkowo rowami otwartymi płyną ścieki sanitarne, co w przypadku budowy kanalizacji zostanie wykluczone.

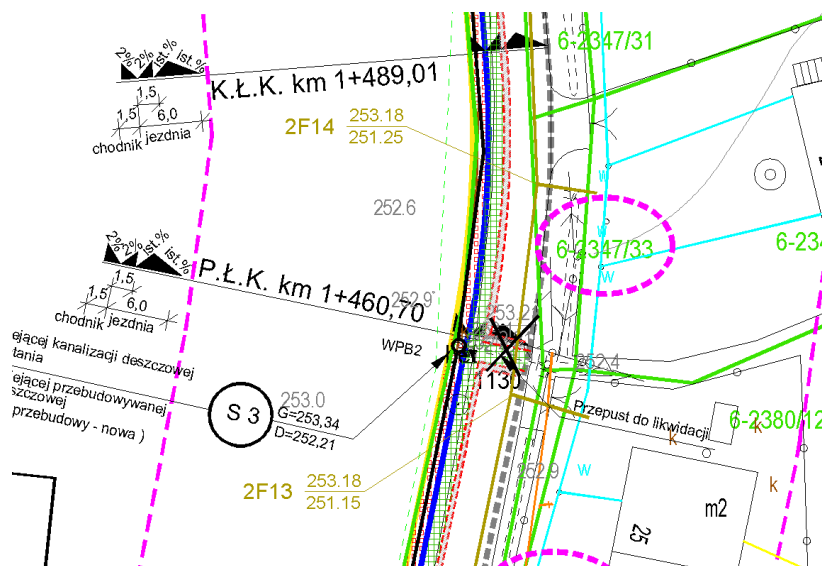
Jakość wód deszczowych jest zależna od pory roku i jest trudna do określenia. W okresie zimy wody deszczowe mogą być zanieczyszczone chlorkami /sól/, zawiesinami ogólnymi /żużel, piasek/ oraz substancjami ropopochodnymi. W okresie lata w czasie długotrwałych opadów ścieki deszczowe mogą być traktowane jako całkowicie czyste.

Reasumując, odprowadzane ścieki deszczowe będą spełniać warunki rozporządzenia Ministra Środowiska Dz. U. z dnia 31 lipca 2006r. – par. 19.1.

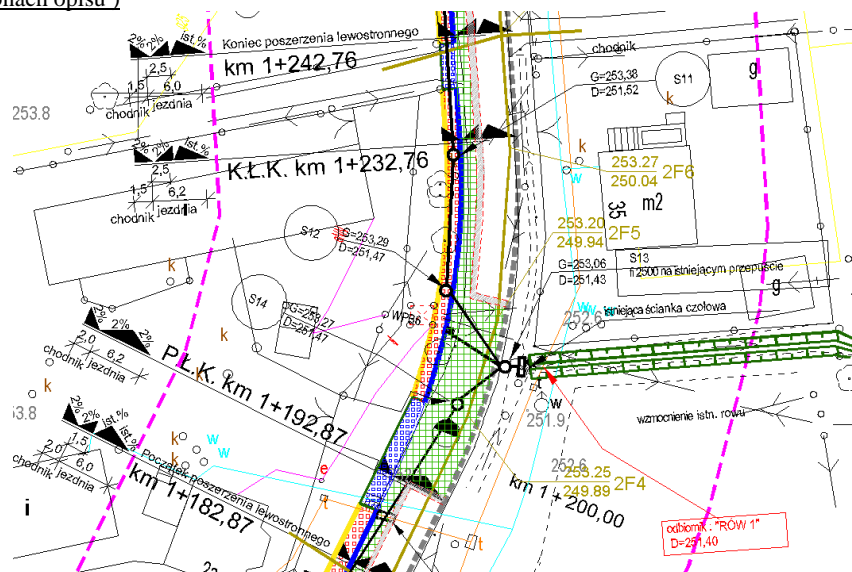
II. OPIS CZĘŚCI TECHNOLOGICZNEJ KANALIZACJI DESZCZOWEJ.

1. Rozwiązania projektowe.

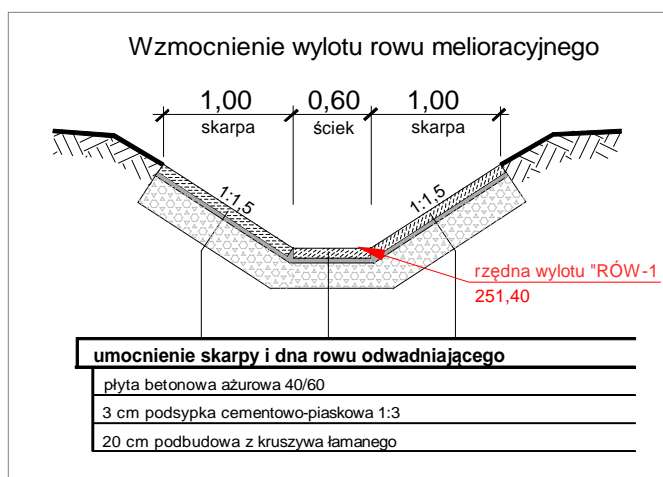
Projekt przebudowy drogi powiatowej oraz projekt przebudowy gospodarki ściekowej przewiduje likwidację naturalnego spływu wód opadowych przez pobocza drogi do rowów odwadniających, oraz ujęcie tych wód w system kanalizacji rurowej i odprowadzenie do niżej podanych odbiorników (punktów zrzutu) względnie przebudowę istniejącej kanalizacji deszczowej umożliwiającą likwidację przepustu w rejonie posesji nr 25. Przepust zlokalizowany jest na działce nr 2540/2 będący w zarządzie Zarządu Dróg Powiatowych jako pas drogowy (wypis z ewidencji na dalszych stronach opisu)



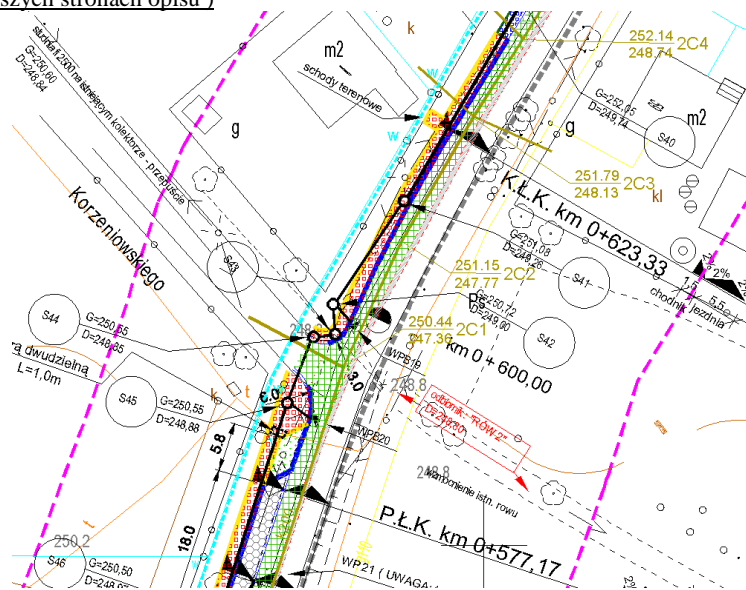
Odbiornik wód opadowych nazwany jako „**RÓW 1**” – stanowiący istniejący przepust drogowy z odprowadzeniem do istniejącego rowu melioracyjnego **w jego odległości do ujścia 250 mb przy zachowaniu istniejącej rzędnej wylotu 251,40 m n.p.m.** Przepust zlokalizowany jest na działce nr 2540/2 będący w zarządzie Zarządu Dróg Powiatowych jako pas drogowy (wypis z ewidencji na dalszych stronach opisu)



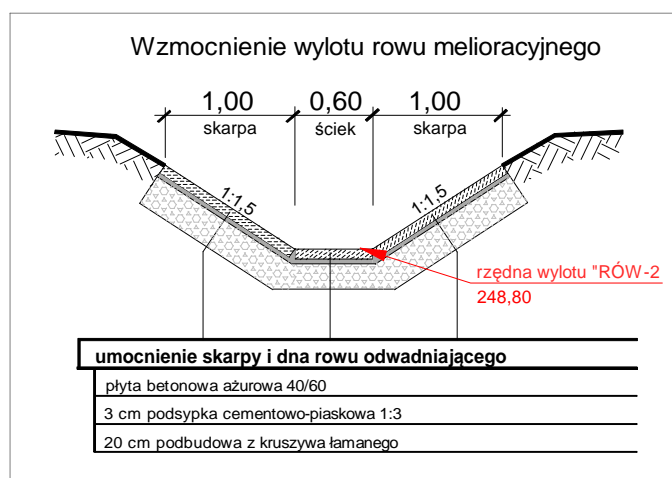
Istniejąca ścianka czołowa przepustu do wykorzystania, a rów do umocnienia płytami ażurowymi.



Odbiornik wód opadowych nazwany jako „**RÓW 2**” – stanowiący istniejący przepust drogowy z odprowadzeniem do istniejącego rowu melioracyjnego **w jego odległości do ujścia 680 mb przy zachowaniu istniejącej rzędnej wylotu 248,80 m n.p.m.** Przepust zlokalizowany jest na działce nr 5170/1 oraz 5135/457 będące w zarządzie Zarządu Dróg Powiatowych jako pas drogowy (wypis z ewidencji na dalszych stronach opisu)



Istniejąca ścianka czołowa przepustu do wykorzystania, a rów do umocnienia płytami ażurowymi.



2. Trasa i układ kanalizacji deszczowej.

Trasa i układ kanalizacji deszczowej w przebudowywanej drodze powiatowej zaprojektowane zostały w nawiązaniu do usytuowania punktów zrzutu wód opadowych tj. do odbiorników oznaczonych jako : „RÓW 1”, „RÓW 2”, w nawiązaniu do usytuowanych wpustów deszczowych ze względu na projekt drogi oraz w nawiązaniu do całej infrastruktury. Ponadto, przy wyborze tej trasy wzięto pod uwagę podstawowy wymóg techniczno – ekonomiczny, pozwalający na maksymalną obniżkę kosztów inwestycji jka również możliwość odprowadzenia wód deszczowych z przydomowych rurek drenarskich.

3. Opis części technologicznej kanalizacji deszczowej.

Cała kanalizacja deszczowa dla odwodnienia drogi powiatowej zaprojektowana została z rur kanalizacyjnych kielichowych PVC-U typu „S” (typ ciężki) o średnicach :

- Ø 200 x 5,9 mm
- Ø 315 x 9,2 mm
- Ø 400 x 11,7 mm
- Ø 500 x 14,6 mm

Uszczelnienie rur kanalizacyjnych należy wykonać przy pomocy typowych uszczelek gumowych. Rury kanalizacyjne należy układać na podłożu piaskowym o grubości 10 cm, po czym należy je obsypać warstwą piasku o grubości 15 cm. W projekcie przewidziano ułożenie rur kanalizacyjnych kolektora głównego na głębokości minimum 1,20 m, ze spadkiem minimum 0,3 %, co jest uwarunkowane ukształtowaniem terenu oraz usytuowaniem uzbrojenia podziemnego.

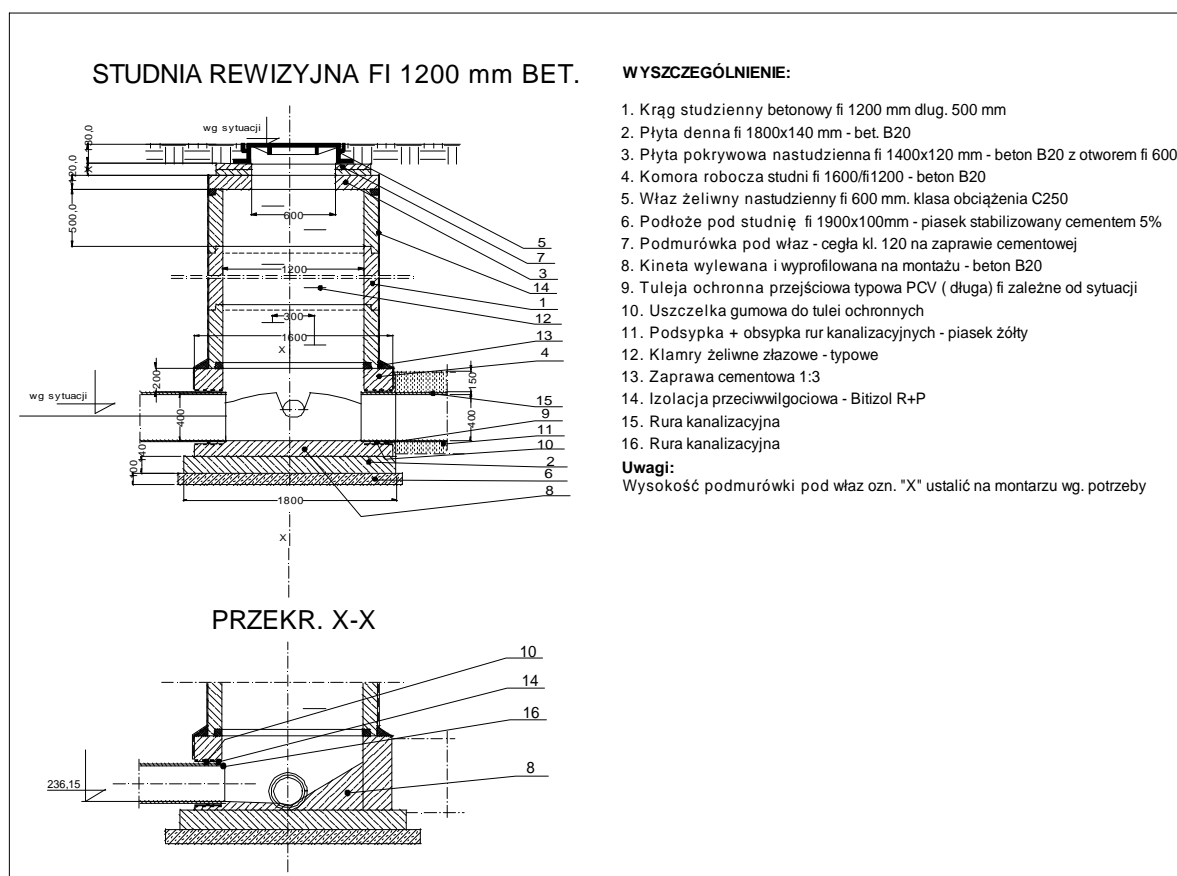
Włączenie rur kanalizacyjnych PCV do studni połączeniowych betonowych i studzienek ściekowych betonowych należy wykonać przy pomocy typowych tulei ochronnych PCV z uszczelkami gumowymi.

4. Studnie połączeniowe i rewizyjne betonowe Ø 1200 mm.

Dla całej długości zaprojektowano typowe studnie połączeniowe i studnie rewizyjne uniwersalne z kręgów betonowych Ø 1200 mm. Studnie takie umożliwiają wykonanie dowolnych podłączeń przykanalików. Samo ich usytuowanie zostało przyjęte na podstawie projektu drogowego, zaś studnie rewizyjne ze względu na normatywne odległości.

Studnie połączeniowe i rewizyjne Ø 1200 mm należy wyposażać we włazy Ø 600 mm na klasę obciążenia C250 oraz kłamry żłazowe żeliwne. Włączenie rur kanalizacyjnych PCV poprzez typowe tuleje ochronne z PCV z uszczelkami gumowymi.

Wszystkie studnie należy wykonać wg załączonych rysunków do projektu budowlano – wykonawczego.

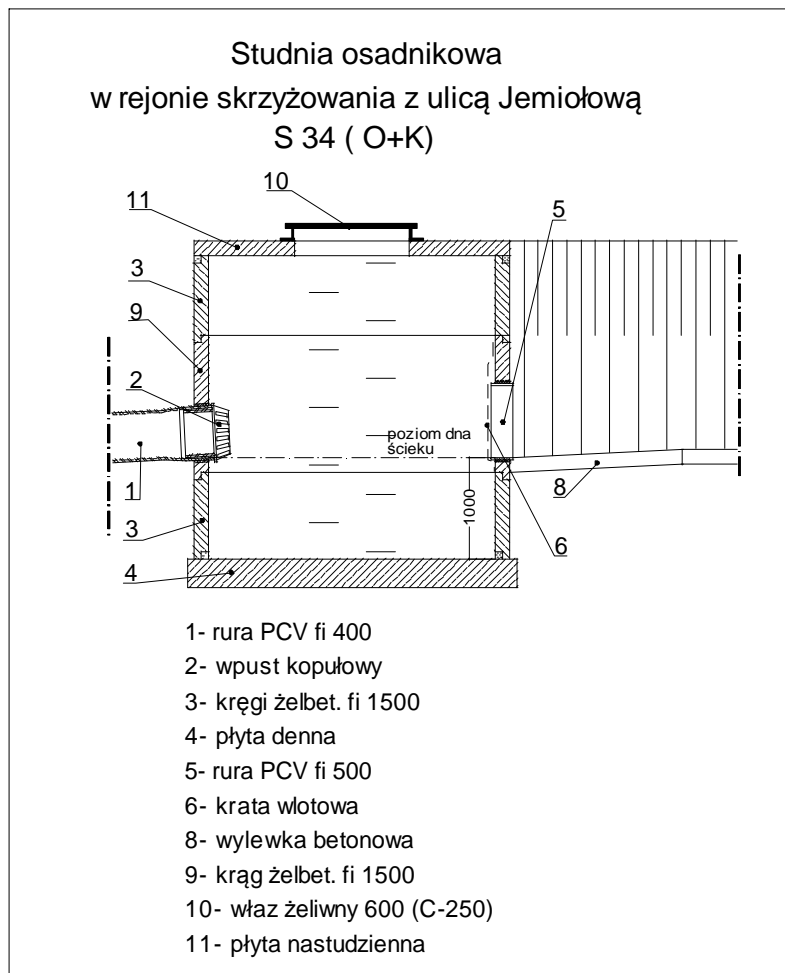


5. Studnie połączeniowe betonowe Ø 1500 mm z osadnikiem.

Dla ujęcia wody z dróg poprzecznych (ulica Modrzewiowa, Jemiołowa, Przedszkolna) zaprojektowano studnie połączeniowe z kręgów betonowych \varnothing 1500 mm osadnikami o głębokości 1,0 m. W rejonie ulicy Modrzewiowej studnię tą należy zabudować bezpośrednio na istniejącym kolektorze przebiegającym wzdłuż ulicy Modrzewiowej. W miejsce tulei (5) należy zabudować istniejący kolektor.

W rejonie ulicy Jemiołowej studnię lokalizujemy na istniejącym rowie przydrożnym, więc należy ją dodatkowo wyposażyć w kratę na wlocie oraz zabezpieczenie ko półkowe na wylocie do kolektora zbiorczego zgodnie z poniższym rysunkiem.

W rejonie ulicy Przedszkolnej należy zastosować niniejsze skorygowane, że zamiast tulei z rury fi 500 (5) zastosować należy rurę fi 400 zakończoną ścianką czołową i kratą zabudowaną w istniejącym rowie.



Studnie takie umożliwiają wykonanie dowolnych podłączeń przykanalików.

Samo ich usytuowanie zostało przyjęte na podstawie wizji w terenie, jednakże ich ostateczne usytuowanie każdorazowo korygować po wykonaniu wykopu i odkrycia miejsca zrzutu.

Studnie połączeniowe \varnothing 1500 mm należy wyposażyć we włazy \varnothing 600 mm na klasę obciążenia C250 oraz klamry żłazowe żeliwne. Włączenie rur kanalizacyjnych PCV poprzez typowe tuleje ochronne z PCV z uszczelkami gumowymi.

Wszystkie studnie należy wykonać wg załączonych rysunków do projektu budowlano – wykonawczego.

6. Studnie połączeniowe betonowe \varnothing 2500 mm bez osadnika.

W celu odprowadzenia wód deszczowych do istniejącego przepustu w rejonie skrzyżowania z ulicą Korzeniowskiego i Powstańców zaprojektowano typowe studnie połączeniowe z kręgów betonowych \varnothing 2500 mm bez osadnika. Studnie takie umożliwiają wykonanie dowolnych podłączeń kolektorów. Samo usytuowanie zostało przyjęte na podstawie wizji w terenie, jednakże ostateczne usytuowanie należy korygować po wykonaniu wykopu i odkrycia miejsca usytuowania istniejącego przepustu.

Studnie połączeniowe \varnothing 2500 mm należy wyposażyć we włazy \varnothing 600 mm na klasę obciążenia C250 oraz klamry żłazowe żeliwne. Włączenie rur kanalizacyjnych PCV poprzez typowe tuleje ochronne z PCV z uszczelkami gumowymi.

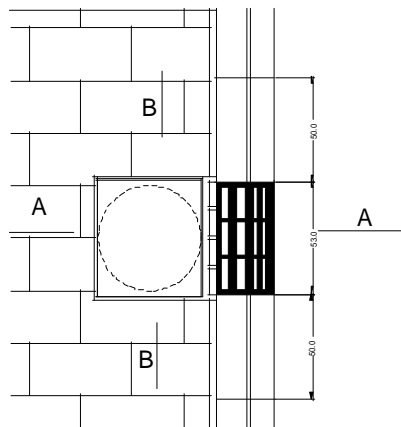
Wszystkie studnie należy wykonać wg załączonych rysunków do projektu budowlano – wykonawczego.

7. Studzienki ściekowe

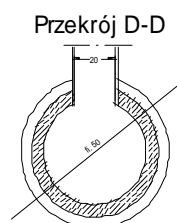
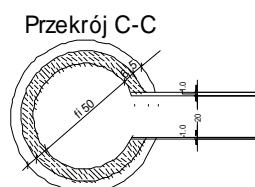
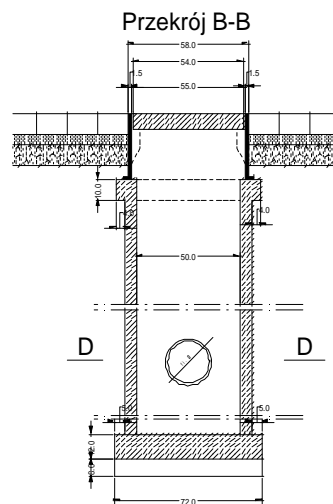
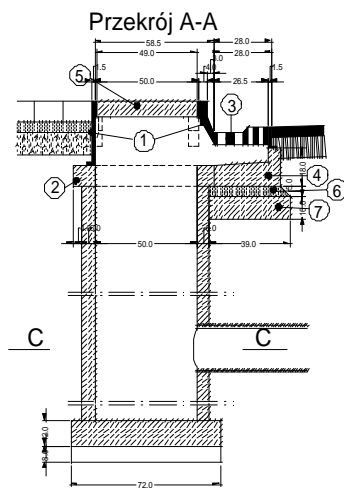
Dla odbierania wód deszczowych z przebudowywanej drogi powiatowej zaprojektowano studzienki ściekowe betonowe $\varnothing 500$ mm typowe z wpustem pionowo-bocznym i osadnikiem względnie z wpustem pionowym i osadnikiem (WP 21).
Ilość , usytuowanie i rodzaj studzienek ściekowych zgodnie z załączonymi rysunkami.

Studzienka ściekowa z wpustem pionowo-bocznym

Widok z góry



1. Zwiężenie studzienki
2. Płyta odciążająca pod zwiężenie studzienki
3. Wpust ściekowy
4. Płyta odciążająca pod wpust ściekowy
5. Pokrywa studzienki
6. Podsyпка cementowo piaskowa
7. Ława betonowa



Wszystkie przykanaliki deszczowe zaprojektowano z rur kanalizacyjnych kielichowych PCV typu „S” (typ ciężki) Ø 200 mm. Rury kanalizacyjne należy układać na podłożu piaskowym o grubości 10 cm, po czym należy je obsypać warstwą piasku o grubości 15 cm. Włączenie rur kanalizacyjnych PCV do studni połączeniowych betonowych należy wykonać przy pomocy typowych tulei ochronnych PCV z uszczelkami gumowymi. Usytuowanie wysokościowe należy dostosować do istniejącego uzbrojenia podziemnego.

9. Oczyszczanie wód opadowych

Zgodnie z Rozporządzeniem Ministra Środowiska Dz. U. z dnia 31 lipca 2006r. – par. 19.1. w sprawie warunków jakie należy spełnić, przy wprowadzaniu ścieków do wód lub do ziemi wymagane jest oczyszczanie ścieków deszczowych przed wprowadzeniem ich do wód lub do ziemi w taki sposób, aby na odpływie zawartość zawiesin ogólnych nie była większa niż 15 mg/l.

W celu spełnienia wymogu wyżej podanego Rozporządzenia projektuje się mechaniczny system oczyszczania ścieków poprzez wykonanie studzienek ściekowych wyposażonych w osadniki piasku i błota.

Reasumując, odprowadzane ścieki deszczowe będą spełniać warunki w/w rozporządzenia Ministra Środowiska Dz. U. z dnia 31 lipca 2006r. – par. 19.1.

III. Wykonawstwo robót

1. Roboty przygotowawcze.

- 1.1. Przed przystąpieniem do wykonania wykopów należy wytyczyć i wyprofilować trasy projektowanej kanalizacji deszczowej.
- 1.2. Przy wytyczaniu odcinków kanalizacji deszczowej biegnącej równolegle do innych urządzeń podziemnych należy dokładnie ustalić ich usytuowanie przy pomocy lokalizatora, a następnie wytyczyć trasy przyjmując odległości podane na rysunkach. Ponadto, w celu określenia głębokości ich posadowienia wykonać należy przekopy kontrolne.

2. Roboty ziemne.

- 2.1. Roboty ziemne w pobliżu skrzyżowań z urządzeniami obcymi należy wykonywać ręcznie pod nadzorem pracowników użytkowników tych urządzeń
- 2.2. Dna wykopów pod kanalizację deszczową o grubości 10 cm należy wykonywać ręcznie
- 2.3. Nadmiar ziemi z wykopów odwieźć na miejsce wskazane przez inwestora względnie wysypisko opłacając jednocześnie opłatę utylizacyjną
- 2.4. Zasypkę wykopów do kanałów deszczowych należy wykonać pospółką drobnopziarnistą o granulacji od 0 do 20 mm i zagęścić do wskaźnika 0,98 warstwami co 20 cm.

3. Roboty montażowe.

Roboty montażowe rur kanalizacyjnych należy wykonywać ściśle według instrukcji producenta rur

4. Uwagi ogólne

Roboty montażowe należy wykonywać wg niniejszego projektu oraz SST jak również zgodnie z „Warunkami wykonania i odbioru robót budowlanych i montażowych – część II”.

PRACOWNIA PROJEKTOWO - USŁUGOWA " RONDO "

TYTUŁ OPRACOWANIA : P.B.W. budowy chodnika wraz z odwodnieniem w ciągu drogi powiatowej nr 4431S Zabrzeg-Ligota, ul. Miliardowicka – od dworca PKP do domu kultury.

INFORMACJA DOTYCZĄCA BEZPIECZEŃSTWA I OCHRONY ZDROWIA

1. ZAKRES ROBÓT:

- Roboty przygotowawcze (odtworzenie trasy i punktów wysokościowych, krzaków, zdjęcie warstwy humusu i darniny, rozbiórka elementów dróg, ogrodzeń itp.)
- Roboty ziemne przy budowie dróg oraz przynależnej infrastruktury technicznej
- Wykonanie podbudowy pod nawierzchnie drogowe i chodnikowe
- Wykonanie warstw zamykających nawierzchni drogowych i chodnikowych
- Wykonanie elementów ulic (krawężniki, chodniki, obrzeża, wjazdy i wyjazdy z bram, zieleń drogowa itp.)
- Inne roboty drogowe

2. WYKAZ ISTNIEJĄCYCH OBIEKTÓW BUDOWLANYCH:

Wszystkie roboty budowlane prowadzone są w ramach istniejącego pasa drogowego w którym zlokalizowane są :

- krawężniki, obrzeża,
- chodniki
- nawierzchnie asfaltobetonowe, rozbieralne
- elementy odwodnienia dróg i ulic
- napowietrzne oraz ziemne linie energetyczne
- urządzenia wodociągowe
- urządzenia gazowe
- urządzenia teletechniczne
- inne urządzenia uzbrojenia terenu
- zabudowa obrzeżna (budynki)

3. WSKAZANIE ELEMENTÓW ZAGOSPODAROWANIA DZIAŁKI MOGĄCYCH STWARZAĆ ZAGROŻENIE BEZPIECZEŃSTWA I ZDROWIA LUDZI:

- istniejące działające urządzenia infrastruktury technicznej

4. PRZEWIDYWANE ZAGROŻENIA WYSTĘPUJĄCE PODCZAS REALIZACJI ROBÓT BUDOWLANYCH:

- roboty prowadzone w pobliżu czynnej infrastruktury technicznej
- roboty ziemne
- roboty asfaltowe (temperatura ca 180°C)
- inne roboty które mogą wynikać z zastosowanej technologii wykonawcy
(zgodnie z DZ.U.Nr 120 poz.1126 z 23 czerwca 2003r.)

5. SPOSÓB PROWADZENIA INSTRUKTARZU PRZED PRZYSTĄPIENIEM DO REALIZACJI ROBÓT SZCZEGÓLNIE NIEBEZPIECZNYCH:

Szkolenie w oparciu o:

ROZPORZĄDZENIE MINISTRA PRACY I POLITYKI SOCJALNEJ z dnia 28 maja 1996 r. w sprawie szczegółowych zasad szkolenia w dziedzinie bezpieczeństwa i higieny pracy. (Dz.U.1996.62.285)

Roboty wykonywane w oparciu o:

- ROZPORZĄDZENIE MINISTRA PRACY I POLITYKI SOCJALNEJ z dnia 26 września 1997 r. w sprawie ogólnych przepisów bezpieczeństwa i higieny pracy. (Dz.U.1997.129.844)

- ROZPORZĄDZENIE MINISTRA INFRASTRUKTURY z dnia 6 lutego 2003 r. w sprawie bezpieczeństwa i higieny pracy podczas wykonywania robót budowlanych

- ROZPORZĄDZENIE MINISTRA GOSPODARKI z dnia 20 września 2001 r. w sprawie bezpieczeństwa i higieny pracy podczas eksploatacji maszyn i innych urządzeń technicznych do robót ziemnych, budowlanych i drogowych

- ROZPORZĄDZENIE MINISTRA GOSPODARKI z dnia 27 kwietnia 2000 r. w sprawie bezpieczeństwa i higieny pracy przy pracach spawalniczych.

6. ŚRODKI TECHNICZNE I ORGANIZACYJNE:

Na Kierownika Budowy spoczywa obowiązek opracowania Planu Bezpieczeństwa i Ochrony Zdrowia w oparciu o powyższą Informację, Projekt B-W oraz DZ.U.03.120.1126 z dnia 23 VI 2003 §3 i §6.

16/2010/D

PRACOWNIA PROJEKTOWO - USŁUGOWA " RONDO "

TYTUŁ OPRACOWANIA : P.B.W. budowy chodnika wraz z odwodnieniem w ciągu drogi powiatowej nr 4431S Zabrzeg-Ligota, ul. Miliardowicka – od dworca PKP do domu kultury.

WYKAZ ZAŁĄCZNIKÓW

1. Pełnomocnictwo Powiatu Bielskiego reprezentowanego przez Zarząd Powiatu w Bielsku-Białej z dnia 05.05.2010 roku dla Pracowni Projektowo – Usługowej „RONDO” Markowski Bogdan
2. Uprawnienia oraz wpisy do właściwej Izby Inżynierskiej projektantów i sprawdzającego.
3. Decyzja nr UA-7331-22-68/09 z dnia 10.02.2010 roku dotycząca lokalizacji inwestycji celu publicznego.
4. Uzgodnienie Urząd Miejski w Czechowicach-Dziedzicach, Wydział Ochrony Środowiska i Rolnictwa, nr OŚ.7625-16/10 z dnia 28.05.2010 roku w sprawie decyzji środowiskowej.
5. Uzgodnienie Zarząd Dróg Powiatowych w Bielsku-Białej, ul. Regeera 81, 43-382 Bielsko-Biała, nr ZDP5421.4a/38/2010 z dnia 23.08.2010 r.
6. Opinia Wydziału Ruchu Drogowego Komendy Miejskiej Policji w Bielsku Białej nr R-8064/10 z dnia 20.09.2010 r.
7. Zatwierdzenie docelowej organizacji ruchu oraz organizacji ruchu na czas prowadzenia robót drogowych xxxxxxxx
8. Uzgodnienie Śląski Zarząd Melioracji i Urządzeń Wodnych w Katowicach, ulica Sokolska 65, 40-087 Katowice, nr DM/BTP/TP/1234/2010 z dnia 31.08.2010 r.
9. Uzgodnienie Rejonowy Związek Spółek Wodnych dla Konserwacji i Eksploatacji Urządzeń Melioracyjnych, 43-300 Bielsko – Biała, ulica Sobieskiego 105, nr RZSW -124/2010 z dnia 16.09.2010 roku
10. Pozwolenie wodno prawne nr z dniaxxxxxxxxxxxx
11. Uzgodnienie Przedsiębiorstwo Inżynierii Miejskiej Sp. z o.o. „ul. Szarych Szeregów 2 , 43-502 Czechowice – Dziedzice z dnia 20.09.2010 r.
12. Enion” „Rejon Dystrybucji Bielsko – Biała ; ul. Filarowa 18 , 43-300 Bielsko – Biała, nr OBB/RD1/ZS/KW/7117/10, ZS/1890/10 z dnia 07.09.2010 r..
13. Rejonowe Przedsiębiorstwo Wodociągów i Kanalizacji S.A. ul. Sadowa 4 , 41-100 Tychy, nr TS/ER/18941/3524/2010 z dnia 23.08.2010 r.
14. Rozdzielnia Gazu w Czechowicach – Dziedzicach; ul. Sobieskiego 17A , 43-502 Czechowice – Dziedzice, nr B3(JB)-147/346/807/2010 z dnia 19.08.2010 r.
15. Telekomunikacja Polska S.A., ul. Grota Roweckiego 60, 41-214 Sosnowiec, nr 32205/10 z dnia 27.08.2010 r.
16. Uzgodnienie ZUDP nr 236/2010 z dnia 29.09.2010
17. Oświadczenie o kompletności prac projektowych.
18. Wypisy z ewidencji gruntów dla działki zajętej pod inwestycję oraz wszystkich sąsiadów przyległych do inwestycji, oświadczenie o prawie do dysponowania / tylko projekt budowlany /.

Zarząd Dróg Powiatowych
w Bielsku-Białej
43-382 Bielsko-Biała, ul. Regeera 81
tel./fax 033 81 83 474
tel. 033 81 84 033, tel. 033 81 83 066

Bielsko-Biała, dnia 05.05.2010r.

PEŁNOMOCNICTWO

**Zarząd Dróg Powiatowych w Bielsku – Białej,
z siedzibą w 43-382 Bielsko – Biała ul. Tadeusza Regeera 81**

udziela pełnomocnictwa Panu:

**Bogdanowi Markowskiemu reprezentującego: Pracownię Projektowo-Usługową
„RONDO” Markowski Bogdan z siedzibą w 40-750 Katowice ul. Boya-Żeleńskiego 108**

do uzyskania wszelkich uzgodnień, opinii oraz decyzji, niezbędnych do realizacji umowy,
której przedmiotem jest „Wykonanie projektu budowlano-wykonawczego budowy
chodnika wraz z odwodnieniem w ciągu drogi powiatowej nr 4431S Zabrzeg – Ligota,
ul. Miliardowicka – od dworca PKP do domu kultury (około 1,5 km)”.

Pan **Bogdan Markowski** jest upoważniony do składania i przyjmowania wszelkich pism,
wniosków, decyzji, postanowień i oświadczeń związanych z realizacją w/w umowy.

*Niniejsze pełnomocnictwo nie uprawnia do przenoszenia pełnomocnictw na osoby trzecie
oraz do zaciągania jakichkolwiek zobowiązań finansowych w imieniu Zarządu Dróg
Powiatowych w Bielsku - Białej.*

DYR
Zarządu T
inż. Kubiś

URZĄD WOJEWODZKI
w Katowicach
Wydział Architektury i Kształtowania
Przestrzeni
40-002 KATOWICE
tel. 42 25 12 12

Katowice, 20 grudnia 1993 r.

Nr ewid. 873/93

STWIERDZENIE PRZYGOTOWANIA ZAWODOWEGO
DO PEŁNIENIA SAMODZIELNYCH FUNKCJI TECHNICZNYCH W BUDOWNICTWIE

Na podstawie § 4 ust.2, § 5 ust.1 pkt 1, § 2 ust.1 pkt 1, § 7 i § 13 ust.1 pkt 3 lit. b rozporządzenia Ministra Gospodarki Terenowej i Ochrony Środowiska z dnia 20 lutego 1975r w sprawie samodzielnych funkcji technicznych w budownictwie (Dz.U.Nr 8, poz.46 z późn.zm.(Dz.U.Nr 69)91 poz.299) stwierdza się, że:

Obywatel BOGDAN M A R K O W S K I

..... magister inżynier budownictwa

urodzony dnia 11 stycznia 1964 r. w Katowicach

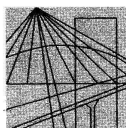
posiada przygotowanie zawodowe upoważniające do wykonywania samodzielnej funkcji projektanta oraz kierownika budowy i robót.

..... w specjalności konstrukcyjno-inżynierskiej w zakresie dróg i nawierzchni lotniskowych

Obywatel BOGDAN M A R K O W S K I jest upoważniony do :

- 1/ sporządzania projektów budowli, dróg, nawierzchni lotniskowych, oraz typowych mostów i przepustów,
- 2/ kierowania, nadzorowania i kontrolowania budowy i robót, kierowania i kontrolowania wytwarzania konstrukcyjnych elementów budowlanych oraz oceniania i badania stanu technicznego w zakresie budowli dróg, nawierzchni lotniskowych, typowych przepustów i mostów.





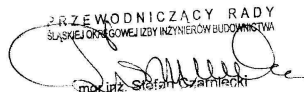
Ś L Ą S K A
O K R Ę G O W A
I Z B A
I N Ż Y N I E R Ó W
B U D O W N I C T W A

Katowice, 15 grudnia 2009 r.

Pani/Pan **Bogdan Markowski**
ul. Szarych Szeregów 30C
40-750 Katowice

ZAŚWIADCZENIE

Pani/Pan **Markowski Bogdan**
jest członkiem Śląskiej Okręgowej Izby Inżynierów
Budownictwa o numerze ewidencyjnym **SLK/BD/4495/01**
i posiada wymagane ubezpieczenie od odpowiedzialności
cywilnej.
Niniejsze zaświadczenie jest ważne do dnia 31.12.2010 r.

PRZEWODNICZĄCY RADY
ŚLĄSKIEJ OKRĘGOWEJ IZBY INŻYNIERÓW BUDOWNICTWA

mgr inż. Sławomir Szatnicki

40-026 KATOWICE, ul. Podgórna 4, tel./fax: 032 255 45 52; 032 608 07 22; www.oifb.katowice.pl

URZĄD WOJEWÓDZKI
w Katowicach
Wydział Architektury i Krajobrazu
40-005 Katowice, ul. Jagiellońska 25
01.4235

Katowice, 16 sierpnia 1994 r.
dnia 1994 r.

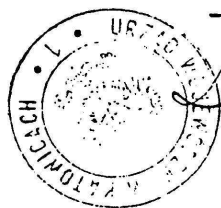
Nr ewid. 487/94

STWIERDZENIE PRZYGOTOWANIA ZAWODOWEGO
DO PEŁNIENIA SAMODZIELNYCH FUNKCJI TECHNICZNYCH W BUDOWNICTWIE

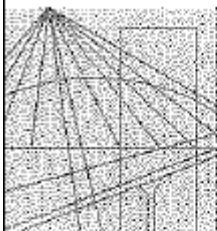
Na podstawie § 4 ust. 2, § 2 ust. 1, pkt 1, § 7
i § 13 ust. 1 pkt 3 lit. b Rozporządzenia Ministra Gospodarki Tereno-
wej i Ochrony Środowiska z dnia 20 lutego 1975r w sprawie samo-
dzielnych funkcji technicznych w budownictwie (Dz.U.Nr 8, poz. 46
z późn. zm. (Dz.U.Nr 69) 91 poz. 299) stwierdza się, że:

Obywatel BRONISŁAW W A L U G A
..... magister inżynier budownictwa
urodzony dnia 24 stycznia 1963 r. w Rudzie Śl.
posiada przygotowanie zawodowe upoważniające do wykonywania sa-
modzielnej funkcji projektanta
.....
w specjalności konstrukcyjno-inżynierskiej w zakresie dróg...
i nawierzchni lotniskowych

Obywatel BRONISŁAW W A L U G A jest upoważniony do :
sperządzania projektów budowli dróg, nawierzchni lotniskowych
oraz typowych mostów i przepustów.



z up. WOJEWODY
mgr inż. Zdzisław Korpka
Dyrektor Wydziału Architektury i Krajobrazu



Ś L Ą S K A
O K R Ę G O W A
I Z B A
I N Ż Y N I E R Ó W
B U D O W N I C T W A

Katowice, 18 grudnia 2009 r.

Pani/Pan **Bronisław Waluga**
ul. Teatralna 2/4
41-710 Ruda Śląska

ZAŚWIADCZENIE

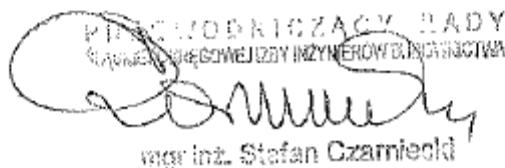
Pani/Pan **Waluga Bronisław**

jest członkiem Śląskiej Okręgowej Izby Inżynierów

Budownictwa o numerze ewidencyjnym **SLK/BD/3371/01**

i posiada wymagane ubezpieczenie od odpowiedzialności
cywilnej.

Niniejsze zaświadczenie jest ważne do dnia 31.12.2010 r.


mgr inż. Stefan Czarniecki

40-026 KATOWICE, ul. Podgórna 4, tel./fax: 032 255 45 52; 032 608 07 22; www.oiiib.katowice.pl

URZĄD WOJEWÓDZKI
w Bielsku-Białej
Wydział Gospodarki i Inżynierii
i Budownictwa

Bielsko-Biała, dnia 1990-10-10.

Nr ewiden. 146/90/B-B

D E C Y Z J A

Głównego Architekta Wojewódzkiego

Na podstawie § 4 ust. 2, § 7, § 13 ust. 1 pkt 4 lit. a, b
rozporządzenia Ministra Gospodarki Terenowej i Ochrony
Środowiska z dnia 20.02.1975 r. w sprawie samodzielnych
funkcji technicznych w budownictwie /Dz.U. nr 6, poz. 46,
z późn. zn. Dz.U. nr 42, poz. 334 z 1988 r./ stwierdzam, że

Pan Józef L I C H O Ń

urodzony dnia 3.01.1953 r. w Myślenicach posiada przygotowanie
zawodowe uprawniające do pełnienia samodzielnej funkcji

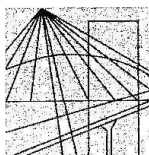
p r o j e k t a n t a

w specjalności instalacyjno-inżynierskiej w zakresie sieci
i instalacji sanitarnych i jest upoważniony do:

- sporządzania projektów sieci i instalacji sanitarnych uzbrojenia
terenu.



Urząd Województwa Bielskiego
Główny Architekt Województwa
[Signature]
mgr inż. Stanisław Borkowski
Dyrektor Wydziału



Ś L Ą S K A
O K R Ę G O W A
I Z B A
I N Ż Y N I E R Ó W
B U D O W N I C T W A

Katowice, 2 grudnia 2009 r.

Pani/Pan **Józef Lichoń**
ul. Podleska 72
43-512 Bestwina

ZAŚWIADCZENIE

Pani/Pan **Lichoń Józef**

jest członkiem Śląskiej Okręgowej Izby Inżynierów

Budownictwa o numerze ewidencyjnym **SLK/IS/0120/01**

i posiada wymagane ubezpieczenie od odpowiedzialności
cywilnej.

Niniejsze zaświadczenie jest ważne do dnia 31.12.2010 r.

PRZEWODNICZĄCY RADY
mgr inż. **Siekan Czarniecki**

40-026 KATOWICE, ul. Podgórna 4, tel./fax: 032 255 45 52; 032 608 07 22; www.oib.katowice.pl

b/ przewidywana zmiana ukształtowania terenu:

- rozebranie starej oraz ułożenie nowej konstrukcji jezdni w rejonie budowanego chodnika,
- budowa chodnika o szerokości od 1.50 – 3.00 m bezpośrednio przy istniejącej krawędzi jezdni (krawężniki, nawierzchnia chodnika z kostki betonowej, obrzeża, wjazdy do posesji z kostki betonowej, umocnienie istniejących skarp płytami ażurowymi itp.),
- budowa odwodnienia chodnika poprzez zastąpienie istniejącego rowu drogowego odcinkami kanalizacji deszczowej z odprowadzeniem do istniejących rowów i przepustów przydrożnych wraz z ich wyremontowaniem,
- korekta istniejącej organizacji ruchu.

2. Zachować warunki techniczne, jakim powinny odpowiadać drogi publiczne i ich usytuowanie - rozporządzenie Ministra Transportu i Gospodarki Morskiej z dnia 2 marca 1999 r.(Dz.U. Nr 43 poz. 430)
3. Zachować warunki techniczne jakim powinny odpowiadać budynki i ich usytuowanie (Dz. U. Nr 75 poz.690 z 2002 r.).
4. Teren działek pod proponowaną budowę chodnika posiada zgodę na zmianę przeznaczenia gruntów rolnych na cele nierolnicze pismem Wojewódzkiego Biura Geodezji i terenów Rolnych w Katowicach Nr RG.OT.4411/6/59/82-84 i pismem Ministra Rolnictwa i Gospodarki Żywnościowej Nr GZU.OT.0602/Z-27161, 27561/39/84 z dnia 8 czerwca 1984r, za wyjątkiem dwóch działek nr 5135/1 i 5153/6 stanowiących grunty leśne Nadleśnictwa Bielsko dla których nie ma zgody na zmianę przeznaczenia gruntów leśnych na cele nieleśne.

B/ Ochrony środowiska i zdrowia ludzi oraz dziedzictwa kulturowego i zabytków oraz dóbr kultury współczesnej.

1. Wnioskowana inwestycja zlokalizowana jest na obszarze specjalnej ochrony ptaków Natura 2000 pod nazwą Dolina Górnej Wisły zgodnie z rozporządzeniem Ministra Środowiska z dnia 21 lipca 2004r.(Dz.U.Nr 229, poz. 2313)
2. Chronić istniejący drzewostan, ewentualne wycinki drzew uzgodnić w tut. Urzędzie i uzyskać pozwolenie.
3. Zaprojektować prawidłowe odwodnienie powierzchniowe jezdni drogi i chodnika do istniejących rowów i przepustów przydrożnych
4. Uzyskać pozwolenie wodno-prawne na odprowadzenie wód deszczowych.

C/ Obsługi w zakresie infrastruktury technicznej i komunikacji.

1. Obsługa i pokrycie potrzeb w zakresie infrastruktury technicznej w oparciu o istniejące i projektowane przyłącza.
2. Należy przyjąć rozwiązania projektowe zapewniające prawidłowe funkcjonowanie istniejących ciągów drenarskich, rowów melioracyjnych administrowanych przez Spółkę Wodną w Czechowicach – Dziedzicach; w przypadku uszkodzenia istniejących ciągów drenarskich, rowów melioracyjnych dokonanie ich naprawy na koszt inwestora; zgłoszenie zakresu i terminu wykonywania prac ze Spółką Wodną Czechowice – Dziedzice.
3. Projekt budowy chodnika należy uzgodnić z administratorem drogi powiatowej tj. Zarządem Dróg Powiatowych w Bielsku – Białej ul. T. Regeja 81.

D/ Wymagania dotyczące ochrony interesów osób trzecich.

1. Wykazać się prawem do dysponowania nieruchomością na cele budowlane.
2. Realizacja planowanej inwestycji nie może pozbawić dostępu do drogi publicznej, możliwości korzystania z wody, kanalizacji, energii elektrycznej i ciepłej, środków łączności, a także dostępu światła dziennego do pomieszczeń przeznaczonych na pobyt ludzi.

3

3. Przedmiotowe zamierzenie nie może powodować uciążliwości wywołanych przez hałas, wibracje, zakłócenia elektryczne i promieniowanie, a także nie może zanieczyszczać powietrza, wody i gleby.

III. Linie rozgraniczające teren inwestycji.

1. Linie rozgraniczające teren inwestycji przedstawiono na mapie zasadniczej w skali 1 : 500.

UZASADNIENIE

Zgodnie z przepisami art. 53 ust. 3 w/w ustawy o planowaniu i zagospodarowaniu przestrzennym wydanie, w przypadku braku obowiązującego planu miejscowego, decyzji o ustaleniu lokalizacji inwestycji celu publicznego następuje po analizie :

- warunków i zasad zagospodarowania terenu oraz jego zabudowy, wynikający z przepisów odrębnych,
- stanu faktycznego i prawnego zagospodarowania terenu, na którym przewiduje się realizację inwestycji.

Dla w/w inwestycji tut. organ obwieszczeniem Nr UA-7331-1-16/2010 z dnia 01.06.2010r. wszczął postępowanie administracyjne informując strony postępowania o zamierzeniu inwestycyjnym.

W wyniku w/w obwieszczenia do tut. Urzędu w dniu 18.06.2010r wpłynęło pismo mieszkańców ulicy Miliardowickiej i ulicy Jemiołowej w Ligocie wnoszące uwagi, zastrzeżenia do w/w inwestycji oraz w dniu 05.07.2010r. pismo Nadleśnictwa Bielsko, które nie wyraża zgody na jakiegokolwiek prace na gruntach Lasów Państwowych tj. na działkach 5135/1 i 5153/6 Obręb Zabrzeg.

Wymienione pisma w dniu 22.06.2010r. i 07.07.2010r. zostały przesłane do projektanta i inwestora tj. Zarządu Dróg Powiatowych prosząc o odwrotne ustosunkowanie się do uwag, zastrzeżeń podniesionych w pismach.

W wyniku udzielonych odpowiedzi przez projektanta inwestycji tut. organ pismami z dnia 20.07.2010r. i 28.07.2010r. udzielił pełnych wyczerpujących wyjaśnień mieszkańcom ulic Miliardowickiej i Jemiołowej, natomiast parcele nr 5135/1 i 5153/6 będące działkami leśnymi zostały wykluczone z dalszego postępowania o czym poinformowaliśmy Państwowe Gospodarstwo Leśne, Lasy Państwowe Nadleśnictwo Bielsko.

Wnioskowana inwestycja zgodnie z art. 53 ust. 4 pkt 6, 8 i 9 w/w ustawy przed wydaniem decyzji wymaga uzgodnienia ze Starostą Powiatu Bielskiego i Marszałkiem Województwa Śląskiego w zakresie ochrony gruntów rolnych i melioracji wodnych, Regionalnym Dyrektorem Ochrony Środowiska w Katowicach w odniesieniu do obszarów objętych ochroną na podstawie przepisów o ochronie przyrody oraz właściwym zarządcą drogi tj. Zarządem Dróg Powiatowych w Bielsku – Białej w odniesieniu do obszarów przyległych do pasa drogowego.

Starosta Bielski postanowieniem ZR.KM.6018-K/616/10 z dnia 21.07.2010r., Marszałek Województwa Śląskiego postanowieniem Nr 1484/2010 z dnia 29.07.2010r., Regionalny Dyrektor Ochrony Środowiska w Katowicach postanowieniem RDOŚ-24-PN/6638/115/10/CP z dnia 27.07.2010r. oraz Zarząd Dróg Powiatowych w Bielsku – Białej pismem z dnia 03.08.2010r. uzgodnili przedstawiony projekt decyzji.

Wobec powyższego orzeka się jak w sentencji.

POUCZENIE

Od niniejszej Decyzji służy prawo odwołania się do Samorządowego Kolegium Odwoławczego w Bielsku-Białej w terminie 14 dni od daty jej otrzymania za pośrednictwem organu wydającego decyzję.

Przed upływem terminu do wniesienia odwołania decyzja nie ulega wykonaniu.

Niniejsza decyzja zachowuje ważność do czasu uchwalenia miejscowego planu zagospodarowania przestrzennego, którego ustalenia byłyby inne niż w wydanej decyzji lub jeżeli nie została wydana decyzja o pozwoleniu na budowę.

Wniosek o pozwolenie na budowę należy złożyć do Starosty Bielskiego, zgodnie z zapisami art. 32, 33 i 34 ustawy z dnia 7 lipca 1994r. Prawo budowlane (Dz.U.z 2006r.nr 156, poz. 1118 ze zm.).

EDUKATOR
Marian Błachut
Marian Błachut

Otrzymują :

1. Zarząd Dróg Powiatowych w Bielsku – Białej ul. T. Regeera 81; 43-382 Bielsko - Biała
2. Pan Bogdan MARKOWSKI Pracownia Projektowo – Usługowa „RONDO” z siedzibą w Katowicach ul. Boya – Zeleńskiego 108; 40-750 KATOWICE – pełnomocnik Inwestora
3. Starosta Bielski ul. Piastowska 40; 43-300 BIELSKO - BIALA
4. k/ew.

Do wiadomości:

5. Marszałek Województwa Śląskiego, ul. Ligonia 46; 40-037 Katowice.
6. Strony postępowania wg wykazu.

Projekt decyzji sporządziła:

mgr inż. arch. Dorota Wróbel

upr. w specjalności architektonicznej

bez ograniczeń upr. nr 173/98

nr wpisu do IZBY SL-0455

Opw. J. Wójtowicz

URZĄD MIEJSKI
w Czechowicach-Dziedzicach
Wydział Ochrony Środowiska i Rolnictwa
43-502 Czechowice-Dziedzice
Plac Jana Pawła II 1

OŚ. 7625-16/10

Czechowice-Dziedzice, 28.05.2010r.

Pracownia Projektowo - Usługowa
„RONDO”
Markowski Bogdan
ul. T. Boya – Żeleńskiego 108
40-750 Katowice

W związku ze złożonym wnioskiem o wydanie decyzji o środowiskowych uwarunkowaniach dla przedsięwzięcia pn.: „budowa chodnika wraz z odwodnieniem w ciągu drogi powiatowej 4431S Zabrzeg – Ligota, ulica Miliardowicka – od dworca PKP do domu kultury” uprzejmie informuję, iż w § 3 ust.1 pkt. 56 rozporządzenia Rady Ministrów z dnia 9 listopada 2004r. w sprawie określania rodzajów przedsięwzięć mogących znacząco oddziaływać na środowisko oraz szczegółowych uwarunkowań związanych z kwalifikowaniem przedsięwzięcia do sporządzenia raportu o oddziaływaniu na środowisko są wymienione „drogi publiczne o nawierzchni utwardzonej, niewymienione w § 2 ust. 1 pkt. 29 i 30, z wyłączeniem ich remontu i przedsięwzięć polegających na budowie, przebudowie, montażu, remoncie lub rozbiórce: zjazdu z drogi publicznej, przejazdu drogowego, pasa postojowego, pasa dzielącego, pobocza, chodnika, ścieżki rowerowej, konstrukcji oporowej, przepustu, kładki oraz obiektów i urządzeń wyposażenia technicznego dróg”.

W w/w rozporządzeniu z przedsięwzięć mogących znacząco oddziaływać na środowisko zostało wyłączone przedsięwzięcie polegające na budowie chodnika wraz z odwodnieniem

W związku z powyższym przedmiotowe przedsięwzięcie nie wymaga wydania decyzji o środowiskowych uwarunkowaniach.

Z up. BURMISTRZA

Bernadetta Klimek
Naczelnik Wydziału
Ochrony Środowiska i Rolnictwa

Otrzymują:

1. Adresat;
2. K/ew/U. Faryna

Zarząd Dróg Powiatowych
w Bielsku-Białej
43-382 Bielsko-Biała, ul. Regeera 81
tel./fax 33 81 83 474
tel. 33 81 84 033, tel. 33 81 83 066

Bielsko- Biała, 2010-08-23

ZDP. 5421.4a / 38 / 2010/Cz

Pracownia Projektowo-Usługowa
„RONDO”
ul. T. Boya Żeleńskiego 108
40-750 Katowice

W odpowiedzi na pismo z dnia 12 .08.2010 r. w sprawie opinii do projektu docelowej organizacji ruchu w ciągu drogi powiatowej 4431 S Zabrzeg – Ligota ul. Miliardowicka w związku z projektem chodnika na odcinku od skrzyżowania z ul. Czarnoleską do skrzyżowania z ul. Długą – Zarząd Dróg Powiatowych w Bielsku- Białej wnosi następujące uwagi do przedłożonego opracowania:

1/ skrzyżowanie z ul. Przedszkolną - uzupełnić oznakowanie skrzyżowania o znaki D-1
2/ w rejonie skrzyżowania z ul. Korzeniowskiego funkcjonuje istniejące przejście dla pieszych oznaczone znakiem D-6 i tabliczką T-27 – należy nanieść na projekt oznaczyć jako istniejące do likwidacji w przypadku jeśli takie jest zamierzenie projektanta. Likwidację uzasadnić w opisie technicznym do projektu.

Ponadto uzupełnić:

- oznakowanie skrzyżowania znakiem D-1 (min.) ,
- zlokalizować znak A-17 dla kierunku Ligota – Zabrzeg wraz z ograniczeniem prędkości do 40 km na wspólnym słupku
- proponuje się lokalizację znaku A-17 ze znakiem B-33 (40 km), na wspólnym słupku dla kierunku Zabrzeg – Ligota w rejonie skrzyżowania z ul. Korzeniowskiego
- 3/ uwzględnić oznakowanie znakiem D-1 skrzyżowań z drogami gminnymi: ul. Modrzewiową, Jesionową, Pasieczną i Grabową,
- 4/ uzupełnić oznakowanie skrzyżowania z ul. Powstańców Śl. znakami D-1
- 5/ na skrzyżowaniu z ul. Czarnoleską uzupełnić znaki pionowe wskazujące przebieg drogi z pierwszeństwem po łuku – w tej sytuacji likwidacji wymaga zaprojektowany znak A-1

Ponadto proponuje się rezygnację ze znaku poziomego P-17 w rejonie przystanków , które funkcjonują jako dwukierunkowe, oraz likwidację istniejących znaków B-33 do 40 km na godzinę (za wyjątkiem odcinka w rejonie szkoły) i istniejących znaków A-30.

Otrzymują:

- 1.Adresat
- 2.a/a (j.w.)

Z-CA DYREKTORA
Zarządu Dróg Powiatowych
mgr inż. Urszula Kosman

WYDZIAŁ RUCHU DROGOWEGO
KOMENDA MIEJSKIEJ POLICJI
W BIELSKU-BIAŁEJ
ul. Kamińskiego 8
43-390 Bielsko-Biała

R- 8064/10

Bielsko-Biała, dnia 20 września 2010 r.

Egz. Nr. ¹

Pracownia Projektowa – Usługowa
„Rondo”
40-750 Katowice
ul. T. Boya Żeleńskiego 108

*Na podstawie § 7 ust. 2 pkt. 3 Rozporządzenia Ministra
Infrastruktury z dnia 23 września 2003 roku w sprawie szczegółowych
warunków zarządzania ruchem na drogach oraz wykonywania nadzoru nad tym
zarządzaniem (Dz. U. Nr 177, poz. 1729).*

Opiniuję pozytywnie

Projekt tymczasowej i docelowej organizacji ruchu w związku z budową chodnika dla pieszych wraz z odwodnieniem w ciągu drogi powiatowej 4431 S Zabrzeg-Ligota, ulica Miliardowicka – od dworca PKP do domu kultury w Czechowicach-Dziedzicach z zastrzeżeniem, że:

- Przy oznakowaniu robót prowadzonych w pasie drogowym należy zastosować znaki o jedną grupę wielkości wyższą niż stosowane na danym odcinku drogi. W tym przypadku znaki duże (D);
- Do wykonania lic znaków stosowanych do oznakowania robót prowadzonych w pasie drogowym zastosować folię odblaskową typu 2 lub folię pryzmatyczną;
- Użyte do oznakowania znaki drogowe i urządzenia bezpieczeństwa powinny spełniać wymagania fotometryczne i kolorymetryczne w zakresie odblaskowości i barwy;
- Konstrukcje wsporne użytych urządzeń bezpieczeństwa ruchu drogowego powinny być stabilne i nie powodować zagrożenia dla uczestników ruchu.

Wyk. w 2 egz. mm

Egz. 1-adresat.

Egz. 2-a/a

Załącz. Opieczętowany projekt organizacji ruchu.

KOMENDANT MIEJSKI POLICJI
w BIELSKU-BIAŁEJ
z up. ZASTĘPCA NACZELNIKA
WYDZIAŁU RUCHU DROGOWEGO
KMP W BIELSKU-BIAŁEJ
nadkom. mgr Andrzej CZARNIECKI

Str. 1/1



**ŚLĄSKI ZARZĄD MELIORACJI I URZĄDZEŃ
WODNYCH
w Katowicach**
ul. Sokolska 65, 40-087 Katowice



Sekretariat: tel. (032) 258-30-76, tel./fax. (032) 258-27-43,
e-mail: sekretariat@szmiuw.pl, http://www.szmiuw.pl
NIP: 954-23-14-260, REGON: 276712880

Pszczyna, dn. 31.08.2010r.

JEDNOSTKI TERENOWE:

Oddział Bielsko-Biała
43-300 Bielsko-Biała
ul. Gen Boruty-
Spiechowicza 24
Sekretariat:
tel.: 033/ 814-93-79
tel./fax.: 033/ 814-94-87
e-mail:bielsko@szmiuw.pl

Oddział Częstochowa
42-200 Częstochowa
ul. Wręcicka 11a
Sekretariat:
tel.: 034/ 362-92-12
fax.: 034/ 362-92-70
e-mail:czestochowa@szmiuw.pl

**Biuro Terenowe
Bieruń - Pszczyna**
43-155 Bieruń Nowy
ul. Turystyczna 1
tel./fax.: 032/ 216-29-77
43-200 Pszczyna
ul. 3 Maja 4a
tel./fax.: 032/ 210-47-29
e-mail:bierun@szmiuw.pl

Biuro Terenowe Cieszyn
43-400 Cieszyn
ul. Korfańskiego 32
tel.: 033/ 852-20-13
tel./fax.: 033/ 852-28-25
e-mail:cieszyn@szmiuw.pl

**Biuro Terenowe
Gliwice**
44-100 Gliwice
ul. Jasnogórska 11
tel./fax.: 032/ 231-96-25
e-mail:gliwice@szmiuw.pl

Biuro Terenowe Racibórz
47-400 Racibórz
ul. 1 Maja 8A
tel./fax.: 032/ 415-35-66
tel. 032/ 419 08 15
e-mail:raciborz@szmiuw.pl

Biuro Terenowe Zawiercie
42-400 Zawiercie
ul. Paderewskiego 112
tel./fax.: 032/ 672-19-20
e-mail:zawiercie@szmiuw.pl

Biuro Terenowe Żywiec
34-300 Żywiec
ul. Za Wodą 18
tel./fax.: 033/ 861-39
e-mail:zywiec@szmiuw.pl

DM/BTP/TP/ 1234 /2010

**Pracownia Projektowo – Usługowa
„Rondo”
mgr inż. Bogdan Markowski
ul. T. Boya Żeleńskiego 108
40 – 750 Katowice**

*dotyczy: Budowy chodnika dla pieszych wraz z odwodnieniem w ciągu drogi
powiatowej Zabrzeg – Ligota w Czechowicach - Dziedzicach*

Śląski Zarząd Melioracji i Urządzeń Wodnych Biuro Terenowe
w Pszczynie informuje, że na trasie budowanego chodnika w Czechowicach -
Dziedzicach nie posiada urządzeń melioracji wodnych podstawowych.

Odnosnie melioracji wodnych szczegółowych uzgodnienia należy zwrócić
się do Spółki Wodnej w Czechowicach – Dziedzicach..

Rachunek za powyższe uzgodnienie w kwocie 67 zł prześlemy w terminie
późniejszym.

**Z-CA KIEROWNIKA
BIURA TERENOWEGO PSZCZYNA- BIERUŃ**

Marek Sygut

Do wiadomości:

1. GK Śl. Z.M. i U. W. Katowice
2. DK Śl. Z.M. i U. W. Katowice
3. BT Pszczyna a/a

REJONOWY ZWIĄZEK SPÓŁEK WODNYCH
dla Konserwacji i Eksploatacji
Urządzeń Melioracyjnych
43-300 BIELSKO-BIAŁA
ul. Sobieskiego 105; Tel. 812-56-42

Bielsko-Biała, dnia 16.09.2010r.

RZSW-124/2010

**Pracownia Projektowo-Usługowa
„RONDO”
mgr inż. Bogdan Markowski
ul.T.Boya Żeleńskiego 108
40-750 Katowice**

Dotyczy: uzgodnienia P.B.W. budowy chodnika dla pieszych wraz z odwodnieniem w ciągu drogi powiatowej 4431 S Zabrzeg-Ligota, ulica Miliardowicka - na odcinku od dworca PKP w Zabrzegu do Domu Kultury w Ligocie.

W odpowiedzi na pismo z 08.09.2010r. Rejonowy Związek Spółek Wodnych w Bielsku-Białej uzgodnienia operat wodno-prawny na budowę chodnika dla pieszych wraz z odwodnieniem w ciągu drogi powiatowej 4431 S Zabrzeg-Ligota - ulica Miliardowicka - na odcinku od dworca PKP w Zabrzegu do Domu Kultury w Ligocie pod następującymi warunkami:

- Projektowana inwestycja zlokalizowana jest w kompleksie gruntów zmeliorowanych. Uszkodzone podczas robót ciągi drenarskie należy połączyć zgodnie z obowiązującymi przepisami i warunkami technicznymi wykonywania połączeń przerwanej sieci drenarskiej tj. ułożenie na podkładach drewnianych lub deskach ze starannym ubiciem gruntu, względnie dokonania jej przebudowy, a napotkane wyloty drenarskie należy włączyć do projektowanej kanalizacji deszczowej.
- Kanalizację deszczową, studzienki rewizyjne, urządzenia oczyszczające, wyloty oraz ubezpieczone odcinki rowu należy wykonać zgodnie z projektem i operatem wodno-prawnym,
- Zobowiązuje się inwestora-użytkownika po oddaniu inwestycji do użytku o spisanie porozumienia z Miejsko Gminną Spółką Wodną Czechowice-Dziedzice-Rejonowy Związek Spółek Wodnych w Bielsku-Białej w sprawie partycypacji w kosztach konserwacji rowów melioracyjnych R-1 i R-2 (nazwa z operatu),
- Wykonaną kanalizację deszczową , studzienki, urządzenia oczyszczające, wyloty do rowów oraz ubezpieczone odcinki rowów inwestor-użytkownik winien utrzymywać w należytych stanie technicznym i konserwować we własnym zakresie,
- W przypadku wystąpienia jakichkolwiek szkód spowodowanych wprowadzeniem oczyszczonych ścieków deszczowych do w/w rowów inwestor-użytkownik zobowiązany jest do ich pokrycia,

- Uzyskać pozwolenie wodnoprawne wydane przez Starostwo Powiatowe w Bielsku-Białej na odprowadzenie ścieków deszczowych z odwodnienia w/w chodnika i drogi,
- W/w prace wykonywać pod odpłatnym nadzorem pracownika tut. Związku,
- O terminie rozpoczęcia robót należy powiadomić Rejonowy Związek Spółek Wodnych w Bielsku-Białej.
- Uzgodnienie ważne jest na okres 2 lat.

Przedłożone dokumenty do uzgodnienia pozostawiamy w aktach tutejszego Związku.

KIEROWNIK
mgr inż. Małgorzata Jany

Wzrost projektu kwaterki i wlotu:
bez wlotu
 Kierownik Zespołu ds. Technicznych
 Jednostka Realizująca Projekt
A. Rzepka
 inż. Andrzej Rzepka

Odbiornik Row 1
 km 0 + 250,00 wylotu
 zlewnia = 0,3117 ha

Wzrost istniejącej sieci wodociągowej
 nie ma się bez niego.
 25.04.2010

SPECJALISTA
 DS. TECHNICZNEJ OBSŁUGI KLIENTA
mgr inż. Piotr Kordek

Odbiornik Row 2
 km 0 + 680,00 wylotu
 zlewnia = 0,4485 ha

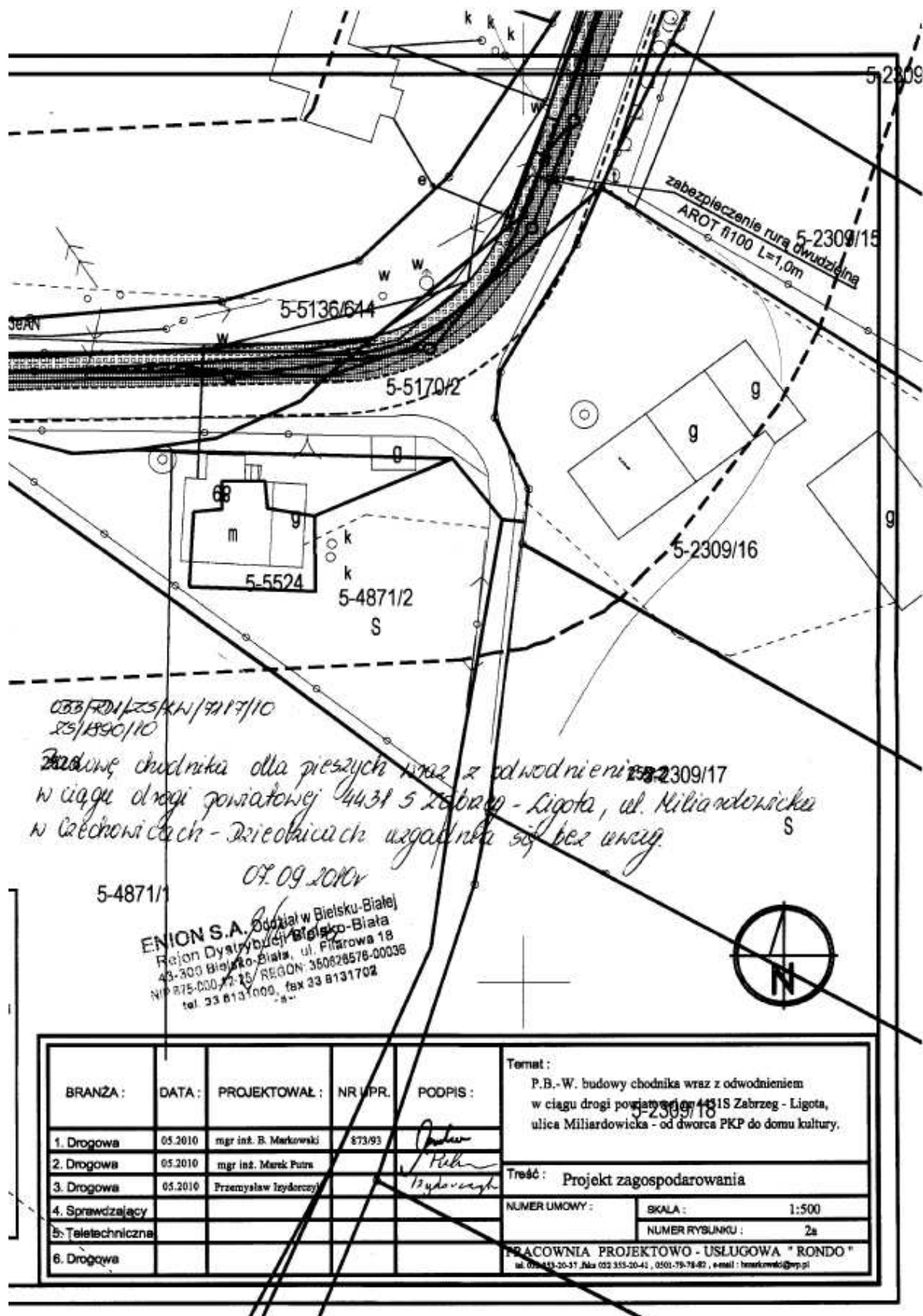
541.232.024

PRZEDSIĘBIORSTWO INŻYNIERSKIE MIEJSKIE
 Spółka z o.o.
 ul. Szarych Szeregów 2
 43-500 Czesławice-Działowa
 NIP 652-16-07-392
 tel./fax 032/2154340 032/2162906

BRANŻA :	DATA :	PROJEKTOWAŁ :	NR UPR.	PODPIS :	Temat :
1. Drogowa	09.2010	mgr inż. B. Markowski	873/93	<i>Markowski</i>	P.B.-W. budowy chodnika wraz z odwodnieniem w ciągu drogi powiatowej nr 4431 S Zabrzeg - Ligota, ul. Miliardowicka - od dworca PKP do domu kultury.
2. Drogowa	09.2010	inż. Marek Puta		<i>Put</i>	Treść: Plan orientacyjny
3. Drogowa	09.2010	Przemysław Izydorczyk		<i>Izydorczyk</i>	
4. Drogowa					NUMER UMOWY :
5. Kanalizacyjna					SKALA : 1:10000
6. Sprawdzający					NUMER RYSUNKU : 1

PRACOWNIA PROJEKTOWO - USŁUGOWA " RONDO "

tel. 032 353 20 37, fax 032 353 20 41, 0301-79-79-82, e-mail: bmarkowski@wp.pl





Rejonowe Przedsiębiorstwo Wodociągów i Kanalizacji w Tychach Spółka Akcyjna

ul. Sadowa 4, 43-100 Tychy
Sąd Rejonowy w Katowicach, Wydział Gospodarczy Krajowego
Rejestru Sądowego, KRS 0000219629, NIP 646-001-03-22
Tel. centr.: 32 325-70-00, Fax: 32 325-70-05, Sekretariat: 32 325-70-01
www.rpwik.tychy.pl, e-mail: rpwik@rpwik.tychy.pl

TS/ER/18941/3524/2010

Tychy dnia 23.08.2010r.

Pracownia Projektowo-Usługowa „RONDO” 40-750 Katowice ul. T. Boya Żeleńskiego 108

Dotyczy: uzgodnienie projektu budowy chodnika dla
pieszych wraz z odwodnieniem w ciągu
drogi powiatowej 4431S Zabrzeg-Ligota,
ul. Miliardowicka.

W załączeniu odsyłamy Państwa wystąpienie
dotyczące uzgodnienia projektu budowy chodnika dla
pieszych wraz z odwodnieniem w ciągu drogi powiatowej
4431S Zabrzeg-Ligota, ul. Miliardowicka. z uwagi na
lokalizację inwestycji poza rejonem eksploatacji RPWiK
Tychy S.A.

Z poważaniem

WICEPREZES ZARZĄDU
Dyrektor ds. technicznych

Załączniki:

pismo przewodnie wraz z załącznikami

mgr inż. Marek Dygoń

Kopia : TS



Gazeta Biznesu

Kapitał zakładowy - 70 000 000 zł, Kapitał wpłacony - 70 000 000 zł



Górnośląska Spółka Gazownictwa sp. z o.o.
ul. Szczęść Boże 11, 41-800 Zabrze
tel. 032 375 50 00, fax 032 271 78 01

**Rozdzielnia Gazu
w Czechowicach-Dziedzicach**
ul. J. Sobieskiego 17a, 43-502 Czechowice-Dz.
tel. (32) 215 33 76
fax (32) 215 81 30

**Pracownia Projektowo-Usługowa
„RONDO”
40-750 Katowice
ul. Boya Żeleńskiego 108**

Wasz znak: n/d
Nasz znak: **B3(JB)-147/346/807/2010**

Czechowice-Dziedzice, 19.08.2010

Dot.: **uzgodnienia projektu zagospodarowania (lokalizacji budowy chodnika)
w Zabrzegu-Ligota przy ul. Miliardowickiej.**

Szanowni Państwo,

W odpowiedzi na pismo z dnia 18.08.2010 informujemy, że na wyznaczonym terenie znajduje się gazociąg śr/pr Ø25, Ø32, Ø40, Ø50, Ø63, Ø110 PE.
W miejscach kolizyjnych z siecią gazową należy zachować bezpieczną odległość.
Prace ziemne wykonywać ręcznie pod nadzorem pracownik RG Czechowice-Dziedzice.

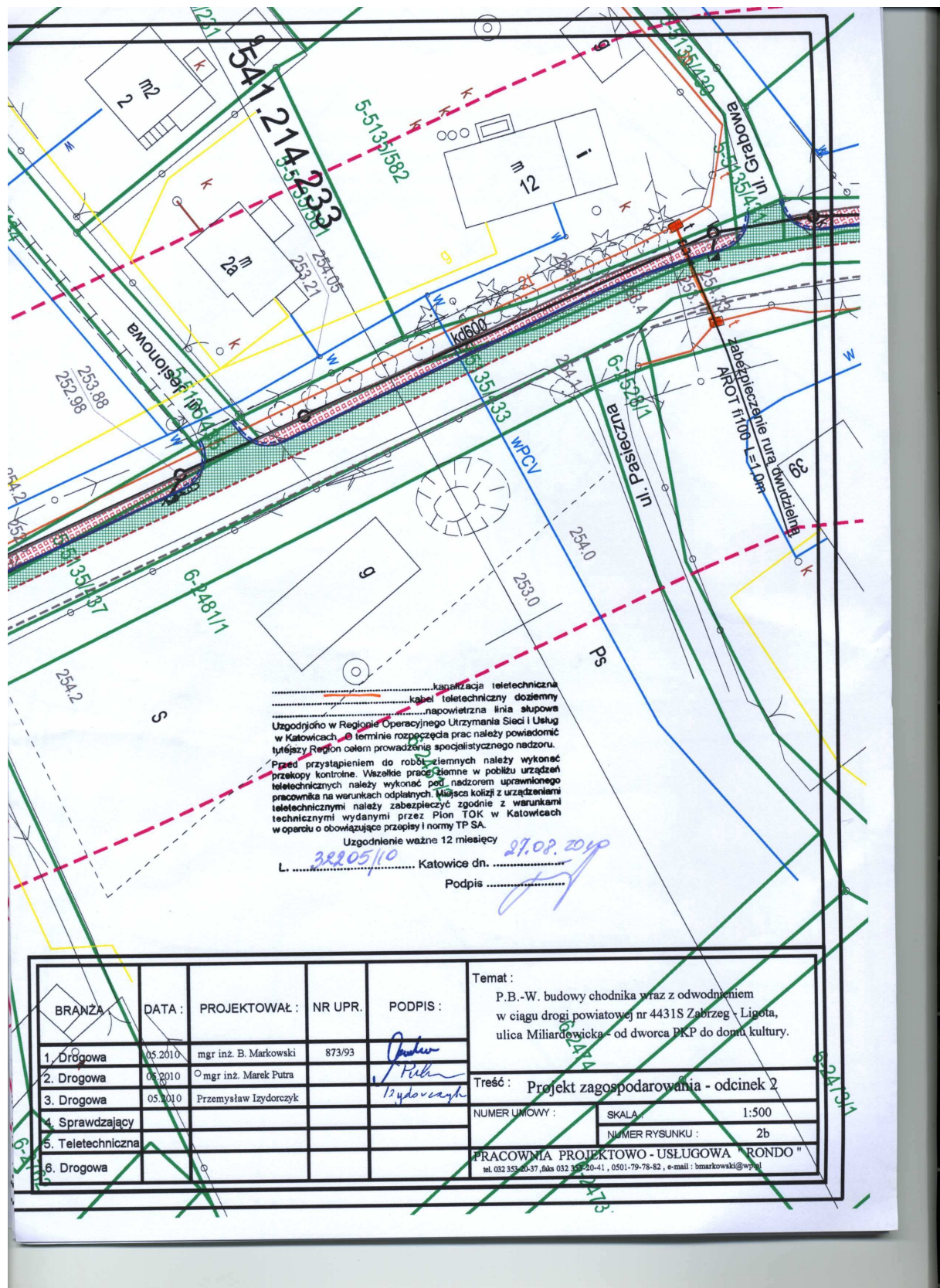
Górnośląska Spółka Gazownictwa sp. z o.o.
Oddział Zakład Gazowniczy w Zabrzu

Rozdzielnia Gazu w Czechowicach-Dziedzicach
ul. Sobieskiego 17A, 43-502 Czechowice-Dziedzice
tel. 032 215 33 76, 032 215 27 77
fax 032 215 81 30
NIP 648 23 70 513
KRS 0000138137 REGON 277456610

**KIEROWNIK
ds. technicznych**
Rozdzielnia Gazu Czechowice-Dziedzice

Domini Kapecki

Górnośląska Spółka Gazownictwa sp. z o.o. z siedzibą w Zabrzu, ul. Szczęść Boże 11, 41-800 Zabrze
KRS 0000138137 Sąd Rejonowy w Gliwicach, X Wydział Gospodarczy KRS
NIP 648-23-70-513, REGON 277456610, Kapitał Zakładowy: 1 300 338 000 zł
www.gsgaz.pl



URZĄD MIEJSKI
w Czechowicach-Dziedzicach
Wydział Geodezji, Kartografii, Katastru
i Gospodarki Nieruchomościami
43-502 Czechowice-Dziedzice
Plac Jana Pawła II 1

Czechowice-Dziedzice, dnia 29.09.10.

ZESPÓŁ UZGADNIANIA DOKUMENTACJI
w Czechowicach-Dziedzicach

OPINIA NR 236/2010

Uzgodnienia dokumentacji projektowej dotyczącej szczegółowej
lokalizacji sieci uzbrojenia terenu.

Przedmiot uzgodnienia Kanalizacja deszczowaObiekt /miejscowość, ulica/ Zabieg-Ligota, ul. Miliardowicka (44315)Oznaczenie arkuszy map 541.214.23, 541.232.02, 03Zleceniodawca /nazwa i adres/ Pracownia Projektowa - Usługowa „RONDO”max. inż. Bogdan Markowski, ul. T. Bana-Zeleńskiego 108, 40-450 KatowiceZlecenie nr 3241/2010 z dn. 28.09.10.

USTALENIA PODJĘTE PRZEZ ZESPÓŁ

1. Uzgadnia się bez zastrzeżeń.
- ② Uzgadnia się przy zachowaniu uwag jednostek branżowych wyszczególnionych w załączniku do niniejszej opinii 3, 5, 6, 14, 16
3. Nie uzgadnia się ze względu na

Uwagi dodatkowe:

1. W trakcie realizacji inwestycji należy :

- zapewnić obsługę geodezyjną przez jednostkę wykonawstwa geodezyjnego posiadającą stosowne uprawnienia do wykonywania robót geodezyjno-kartograficznych celem właściwego usytuowania w terenie projektowanych sieci uzbrojenia terenu oraz innych obiektów budowlanych a także do wykonania pomiaru powykonawczego uzbrojenia podziemnego w odkrywce. /Rozporządzenie Ministra Rozwoju Regionalnego i Budownictwa z 2.04.2001, Dz. U. z 2000r Nr 100 poz. 1086 i Nr 120, poz. 1268/
- wynikami pomiaru powykonawczego uzupełnić zasób mapowy znajdujący się w Gminnym Ośrodku Dokumentacji Geodezyjno-Kartograficznej w Czechowicach-Dziedzicach
- wyłączną podstawą dokonania odbioru przez jednostkę branżową sieci uzbrojenia terenu i obiektów budowlanych stanowi mapa uzupełniona wynikami pomiaru powykonawczego

2. Jakakolwiek zmiana projektowanej trasy uzgodnionej niniejszym protokołem wymaga ponownego uzgodnienia przez ZUD

3. Termin ważności uzgodnienia wynosi 3 lata.

4. O całkowitym zakończeniu inwestycji w terenie, względnie nie przystąpieniu do realizacji uzgodnionej dokumentacji inwestor powiadomi pisemnie ZUD w Czechowicach-Dziedzicach

5. Integralną częścią opinii jest uzgodniona i podpisana przez Przewodniczącego Zespołu dokumentacja projektowa.

Załączniki :

- Skład osobowy oraz uwagi
Zespołu Uzgadniającego – 1 egz.
- Uzgodniona i podpisana
dokumentacja projektowa – 1 egz.

Przewodniczący Zespołu


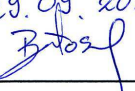
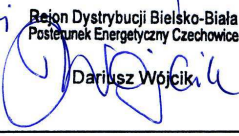


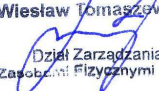



Z up. BURMISTRZA

Barbara Herok Borowska
Przewodnicząca Zespołu
uzgodnienia Dokumentacji Projektowej

/ pieczęć i podpis /

SKŁAD OSOBOWY ORAZ UWAGI ZESPOŁU UZGADNIAJĄCEGO

do protokołu Nr 236/2010 z dn 29.09.10.

Lp	Nazwa instytucji	Uwagi uzgadniającego	Imię i Nazwisko /pieczęć/ data, podpis
1	Urząd Miejski w Czechowicach - Dz. /wydział Urbanistyki i Architektury/	bez uwag.	 28.09.2010
2	Urząd Miejski w Czechowicach - Dziedzicach /wydział IZD/	Bez uwag.	Jacek Bartoszek 29.09.2010r 
3	ENION S.A. Beskidzka Energetyka PE Czechowice-Dz.	Proj. Chodnika kładzie w ul. Międzywieskiej uzgadnia się pod warunkiem przebudowania kolidujących stupów oraz zabezpieczenia linii rur okalających. Kolizja występuje na odcinku od nr 56 do 64. Na pozostałych odcinkach bez uwag.	Rejon Dystrybucji Bielsko-Biała Postulunek Energetyczny Czechowice  Dariusz Wójcik
4	ENION S.A. Beskidzka Energetyka Wydział Łączności	Bez uwag.	ENION S.A. Oddział w Bielsku-Białej Wydział Łączności 
5	Rejon Gazowniczy w Bielsku-Białej Rozdzielnia Gazu - Czechowice - Dziedzice	Wnieść do kadry projekt. uwzględnienie z istniejącymi gazociągami prace ziemne należy prowadzić bardzo przy zachowaniu szczególnej ostrożności. Należy zlecić Rozdzielni Gazu nadzór branżowy nad przedmiotowymi pracami.	29.09.2010r KIEROWNIK ds. technicznych Rozdzielni Gazu Czechowice-Dziedzice  Dominik Perfecki
6	Telekomunikacja Polska S.A. OT Bielsko - Biała	Uzgodnie się plan z uwagą, że prace w pobliżu urządzeń telekom. należy wykonać ręcznie pod nadzorem naszego przedstawiciela z zachowaniem norm obowiązujących w TP SA. Kolidujące urządzenia telekom. należy zabezpieczyć lub przebudować na koszt inwestora. Sposób zabezpieczenia urządzeń należy uzgodnić z przedstawicielem TP SA, a w przypadku konieczności ich przebudowy należy opracować PT i zatwierdzić w Wydziale Zarządzania Zasobami Sieci w Katowicach. <i>Zlecić nadzór</i>	Wiesław Tomaszewski  Dział Zarządzania Zasobami Fizycznymi Sieci
7	RPWiK Tychy	Medycy.	
8	Netia Telekom S.A. Świętochłowice	bez uwag	
9	Śląski Zarząd Melioracji i Urządzeń Wodnych Inspektorat w Pszczynie	nie dotyczy	Śląski Zarząd Melioracji i Urządzeń Wodnych Biuro Terenowe Pszczyna Specjalista ds. Melioracji  Anna BZIK

10	PIM Czechowice-Dziedzice /sieć wodociągowa i kanalizacja/	Bez uwag.	23.09.2010 SPECJALISTA DS. TECHNICZNEJ OBSŁUGI KLIENTA mgr inż. Piotr Kordet
11	PIM Czechowice-Dziedzice /sieć co/	Bez uwag	24.09.2010 K1
12	Wydział Obsługi Sieci Wysokoprężnej w Zabrze /sieć gaz. w/pr /	Bez uwag	24.09.2010 KIEROWNIK ds. technicznych Rozdzielni Gazu Czechowice-Dziedzice Dominik Berterbi
13	Zarząd Dróg Powiatowych w Bielsku-Białej	Bez uwag.	28.08.2010 K1
14	Rejonowy Związek Spółek Wodnych w Bielsku-Białej	Tak jak uzgodniono pism m: RZSV- 124/2010 z 16.09.2010r.	28.08.2010 m. p. J. J. J.
15	Zakład Energetyczny Rejon sieci WN Gliwice	-	
16	Urząd Miejski w Czechowicach- Dziedzicach /zasób geodezyjno - kartograficzny/	W trakcie realizacji inwestycji należy zabezpieczyć przed zniszczeniem znaki geodezyjne /punkty graniczne i poligonowe/	
17	Zespół Uzgadniania Dokumentacji Czechowice-Dziedzice	bez uwag	IQH.



PRACOWNIA PROJEKTOWO - USŁUGOWA " RONDO "

mgr inż. Bogdan Markowski
ul. T. Boya Żeleńskiego 108
40-750 Katowice

tel. 032 353-20-37
kom. 0-501-79-78-82
faks 032 353 20 41
e-mail : bmarkowski@wp.pl

OŚWIADCZENIE

Pracownia Projektowo - Usługowa "RONDO" Markowski Bogdan oświadcza,
że dokumentacja

„P.B.W. budowy chodnika wraz z odwodnieniem w ciągu drogi powiatowej nr
4431S Zabrzeg-Ligota, ul. Miliardowicka – od dworca PKP do domu kultury.”
została wykonana zgodnie z umową , obowiązującymi przepisami
techniczno - budowlanymi , normami i wytycznymi oraz , że została wykonana
w stanie kompletnym z punktu widzenia celu, któremu ma służyć.

mgr inż. Bronisław Waluga
upr. do projektowania
Dróg i Ulic wyd. przez U W Katowice
Nr upr. 487/94

mgr inż. Bogdan MARKOWSKI
Nr Up. 873/93
Wydane przez Urząd Wojewódzki Katowice
§13 ust. 1 pkt. 3 litery B
do projektowania oraz kierowania robotami

Uprawnienia do projektowania, kierowania
nadzorowania i kontrolowania budowy
i robót w specjalności: Instalacyjno-Instalacyjnej
mgr inż. Józef Kuchon
Upr. Bud. DAN-VI-1227/181/88
Upr. proj. 146/90/18-2