

OGŁOSZENIE O WOLNYCH POWIERZCHNIACH USŁUGOWYCH

Śląski Urząd Wojewódzki w Katowicach zaprasza do składania ofert na najem powierzchni, w budynku przy ul. Piastowskiej 40 w Bielsku-Białej, przeznaczonej pod działalność handlowo – usługową w zakresie gastronomii.

Powierzchnia przeznaczona do wynajmu została zaznaczona na planie budynku stanowiącym **załącznik nr 1** do niniejszego ogłoszenia.

Szczegółowy opis powierzchni przeznaczanej do wynajmu stanowi **załącznik nr 2** do niniejszego ogłoszenia.

1. Do składania ofert uprawnione są wszystkie osoby działające we własnym imieniu i na własny rachunek, zwane dalej „Oferentami”.
2. Oferenci powinni przedłożyć w ramach składanej oferty następujące dokumenty:
 - a) aktualny odpis z właściwego rejestru bądź też aktualne zaświadczenie o wpisie do ewidencji działalności gospodarczej, wystawione nie wcześniej niż 6 miesięcy przed upływem terminu składania ofert,
 - b) pisemne pełnomocnictwa dla osób uprawnionych do podpisania oferty i podejmowania zobowiązań w imieniu Oferenta, jeżeli osoby te nie są uwidocznione w odpisie z właściwego rejestru lub ewidencji jako upoważnione do reprezentowania Oferenta,
 - c) oświadczenie na druku stanowiącym **załącznik nr 3**, o tym że wobec Oferenta nie wszczęto postępowania upadłościowego oraz nie ogłoszono jego upadłości ani też nie otwarto wobec niego likwidacji,
 - d) oświadczenie na druku stanowiącym **załącznik nr 4**, o tym że Oferent będzie związany ofertą przez okres jednego miesiąca od upływu terminu składania ofert,
 - e) oświadczenie na druku stanowiącym **załącznik nr 5**, o tym, że Oferent akceptuje „Wzór umowy najmu”, który stanowi **załącznik nr 7** do niniejszego ogłoszenia.
3. Oferent zobowiązany jest przedstawić w treści oferty:
 - a) propozycję stałej miesięcznej stawki czynszowej za każdy metr kwadratowy powierzchni,
 - b) określenie koncepcji działalności usługowej wraz ze szczegółowym opisem oferty gastronomicznej z podaniem m.in. rodzaju oraz różnorodności posiłków i artykułów uzupełniających oferowanych do sprzedaży,
 - c) listę prowadzonych obecnie lub w ciągu ostatnich 3 lat przez Oferenta lokali usługowych wraz z, o ile to możliwe, dokumentacją fotograficzną kilku z nich,
 - d) listy referencyjne potwierdzające doświadczenie w prowadzeniu podobnego typu działalności usługowej,
 - e) szczegółową koncepcję aranżacji i wystroju powierzchni będącej przedmiotem wynajmu.
4. Oferty będą oceniane według następujących kryteriów:

Nr:	Nazwa kryterium:	Waga:
1	Propozycja zatrudnienia jednego spośród 22 pracowników likwidowanego Zakładu Obsługi Śląskiego Urzędu Wojewódzkiego w Bielsku – Białej, którzy nie otrzymali propozycji pracy w Śląskim Urzędzie Wojewódzkim.	10,00%

2	Wysokość czynszu najmu	55,00%
3	Różnorodność oferty gastronomicznej – ilość rodzajów do wyboru w danym dniu	35,00%
	RAZEM:	100,00%

*szczegółowy opis kryteriów stanowi załącznik nr 6 do niniejszego ogłoszenia.

5. Śląski Urząd Wojewódzki oferuje zawarcie umowy najmu na okres 3 lat.
6. Oferent może przedstawić propozycje zmian do „Wzoru umowy najmu”, ale nie może uzależniać ważności swojej oferty od ich akceptacji przez Śląski Urząd Wojewódzki. Uzależnienie przez Oferenta ważności swojej oferty od akceptacji przez Śląski Urząd Wojewódzki którejkolwiek z proponowanych przez niego zmian we „Wzór umowy najmu” stanowi podstawę do odrzucenia oferty. *Wzór umowy najmu stanowi załącznik nr 7 do niniejszego ogłoszenia.*
7. Śląski Urząd Wojewódzki umożliwi Oferentom przeprowadzenie wizji lokalnej pomieszczeń będących przedmiotem najmu. Oferenci mogą przeprowadzić wizję lokalną w okresie od dnia zamieszczenia niniejszego ogłoszenia do terminu składania ofert (za wyjątkiem sobót i niedziel) w godz. od 10.00 do 13.00, po uprzednim ustaleniu terminu z:

- Panią Ewą Kolondra - tel. 33 / 813 67 67.
8. Śląski Urząd Wojewódzki oświadcza, że jest podatnikiem podatku VAT w zakresie czynności wykonywanych na podstawie umów cywilnoprawnych (*art. 15 ust.6 ustawy z dnia 11 marca 2004 r. o podatku od towarów i usług Dz. U. z 2004 r. Nr 54, poz.535 z późn. zm.*).
9. Oferenci zobowiązani są do przygotowania ofert na podstawie informacji zawartych w niniejszej dokumentacji. W przypadku wątpliwości prosimy o kontakt telefoniczny lub mailowy z Biurem Inwestycji, Zamówień Publicznych i Logistyki pod nr tel.: 32 2077222 lub 2077241 e-mail: aw.kaluza@katowice.uw.gov.pl, lub drdzend@katowice.uw.gov.pl,
10. Oferta powinna zostać złożona w Delegaturze Śląskiego Urzędu Wojewódzkiego w Bielsku - Białej przy ul. Piastowskiej 40 w pokoju 117, do dnia 30 listopada 2010 roku do godziny 14.⁰⁰. Oferta powinna być złożona w zapieczętowanej kopercie. Na kopercie powinien być napis: „Najem powierzchni w budynku przy ul. Piastowskiej 40 w Bielsku-Białej przeznaczonej pod działalność handlowo – usługową w zakresie gastronomii” oraz pełna nazwa i adres oferenta wraz z danymi kontaktowymi jak nr telefonu i faksu.
11. Wszyscy Oferenci zostaną poinformowani pisemnie o wynikach weryfikacji ofert. Informacja o podmiocie zakwalifikowanym do zawarcia umowy najmu zamieszczona zostanie na stronie internetowej Śląskiego Urzędu Wojewódzkiego w Biuletynie Informacji Publicznej oraz na tablicy ogłoszeń w budynkach: Śląskiego Urzędu Wojewódzkiego w Katowicach przy ul. Jagiellońskiej 25 oraz Delegatury Śląskiego Urzędu Wojewódzkiego w Bielsku-Białej przy ul. Piastowskiej 40.

Załączniki:

Załącznik nr 1 – zaznaczenie powierzchni przeznaczonej do wynajmu na planie budynku.

Załącznik nr 2 – szczegółowy opis powierzchni przeznaczonej do wynajmu.

Załącznik nr 3 - oświadczenie o tym, że wobec Oferenta nie wszczęto postępowania upadłościowego oraz nie ogłoszono jego upadłości ani też nie otwarto wobec niego likwidacji.

Załącznik nr 4 - oświadczenie o tym, że Oferent będzie związany ofertą przez okres jednego miesiąca od upływu terminu składania ofert.

Załącznik nr 5 - oświadczenie o tym, że Oferent akceptuje „Wzór umowy najmu”,

Załącznik nr 6 – opis kryteriów,

Załącznik nr 7 – wzór umowy najmu.

Złoty Wzrost

Małgorzata Książek-Czajewicz

Kryteria oceny ofert, ich znaczenie oraz sposób oceny ofert

1. Oferty będą oceniane według następujących kryteriów:

Nr:	Nazwa kryterium:	Waga:
1	Propozycja zatrudnienia jednego pracownika spośród 22 pracowników likwidowanego Zakładu Obsługi Śląskiego Urzędu Wojewódzkiego w Bielsku-Białej, którzy nie otrzymali propozycji pracy w Śląskim Urzędzie Wojewódzkim.	10,00%
2	Wysokość czynszu najmu	55,00%
3	Różnorodność oferty gastronomicznej – ilość rodzajów do wyboru w danym dniu	35,00%
	RAZEM:	100,00%

2. Liczba punktów, jaką uzyska Oferent w kryterium „Propozycja zatrudnienia jednego pracownika spośród 22 pracowników likwidowanego Zakładu Obsługi Śląskiego Urzędu Wojewódzkiego w Bielsku-Białej, którzy nie otrzymali propozycji pracy w Śląskim Urzędzie Wojewódzkim.” zostanie obliczona według wzoru:

$$P = (Pz / Po) \times 10\%$$

przy czym 1% = 1 punkt

gdzie: P – ilość punktów oferty badanej w ramach tego kryterium

Pz – ilość pracowników likwidowanego Zakładu Obsługi Śląskiego Urzędu Wojewódzkiego w Bielsku – Białej, którym **Oferent proponuje zatrudnienie, przy czym Pz = maks. 1.**

Po – ogólna ilość pracowników likwidowanego Zakładu Obsługi Śląskiego Urzędu Wojewódzkiego w Bielsku - Białej, którym możliwe jest zaproponowanie zatrudnienia.

Po = 1 osoba.

Maksymalną liczbę punktów (10) w kryterium „Propozycja zatrudnienia jednego pracownika spośród 22 pracowników likwidowanego Zakładu Obsługi Śląskiego Urzędu Wojewódzkiego w Bielsku-Białej, którzy nie otrzymali propozycji pracy w Śląskim Urzędzie Wojewódzkim.” otrzymają Oferenci, którzy proponują zatrudnienie pracownikowi opisanemu w kryterium, natomiast pozostali Oferenci otrzymają 0 punktów zgodnie z powyższym wzorem.

Jeśli ofertę złoży pracownik opisany w kryterium to jego osobę również zalicza się do pracowników, którym zaproponowano zatrudnienie zgodnie z kryterium.

3. Liczba punktów, jaką uzyska wykonawca w kryterium „wysokość czynszu najmu” zostanie obliczona według wzoru:

$$C = (Cob / Cmaks) \times 55 \%$$

przy czym 1% = 1 punkt

gdzie: C – ilość punktów oferty badanej w ramach tego kryterium

Cob – stawka czynszu najmu oferty badanej

C maks. – najwyższa stawka czynszu najmu spośród badanych ofert

Maksymalną liczbę punktów (55) w kryterium „wysokość czynszu najmu” otrzyma Oferent, który proponuje najwyższą stawkę czynszu najmu brutto, natomiast pozostali Oferenci otrzymają odpowiednio mniejszą liczbę punktów zgodnie z powyższym wzorem.

4. Liczba punktów, jaką uzyska Oferent w kryterium „różnorodność gastronomiczna” będzie stanowić sumę otrzymanych punktów przyznanych dla danego podkryterium. Suma ta może wynieść maksymalnie 35 pkt.

Ocena komisji przebiegać będzie wg następujących podkryteriów w skali punktowej w liczbach całkowitych:

3.1. Różnorodność oferty śniadaniowej – skala punktowa 0-10 pkt:

- 3.1.1. Ilość rodzajów kanapek – 0 - 3 pkt (za każdy rodzaj 1 pkt, maks. 3 pkt)
3.1.2. Ilość rodzajów sałatek i past do pieczywa – 0-4 pkt (za każdy rodzaj 1 pkt, maks. 4 pkt)
3.1.3. Ilość rodzajów zestawów śniadaniowych na gorąco - 0-3 pkt (za każdy rodzaj 1 pkt, maks. 3 pkt)

3.2. Różnorodność oferty dań garmazeryjnych (na ciepło) – skala punktowa 0– 8 pkt:

- 3.2.1. Ilość rodzajów dań garmazeryjnych w stałej ofercie - 0 – 8 pkt (za każdy rodzaj 2 pkt, maks. 8 pkt)

3.3. Różnorodność oferty artykułów uzupełniających – skala punktowa 0 – 17 pkt:

- 3.3.1. Ilość rodzajów napojów ciepłych i zimnych – 0 – 4 pkt (za każdy rodzaj 1 pkt, maks. 4 pkt)
3.3.2. Ilość rodzajów produktów mlecznych - 0 – 4 pkt (za każdy rodzaj 1 pkt, maks. 4 pkt)
3.3.3. Ilość rodzajów pieczywa – 0 – 4 pkt (za każdy rodzaj 1 pkt, maks. 4 pkt)
3.3.4. Ilość rodzajów słodczy - 0 – 5 pkt (za każdy rodzaj 1 pkt, maks. 5 pkt.)

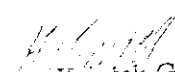
UWAGA:

ILOŚĆ RODZAJÓW oznacza LICZBĘ (np. 1, 2, 3 itd.) dostępnych w KAŻDYM DNIU rodzajów do wyboru. Opisy dań, artykułów czy propozycje menu nie będą oceniane.

Maksymalną liczbę punktów (35) w kryterium „różnorodność gastronomiczna” otrzymają Ci Oferenci, którzy zaproponują maksymalną punktowaną ilość rodzajów (określonych liczbą) w ramach każdego z podkryteriów.

Zamawiający udzieli zamówienia Oferentowi, którego oferta uzyska największą liczbę punktów we wszystkich kryteriach.

Z-ca Dyrektora Biura

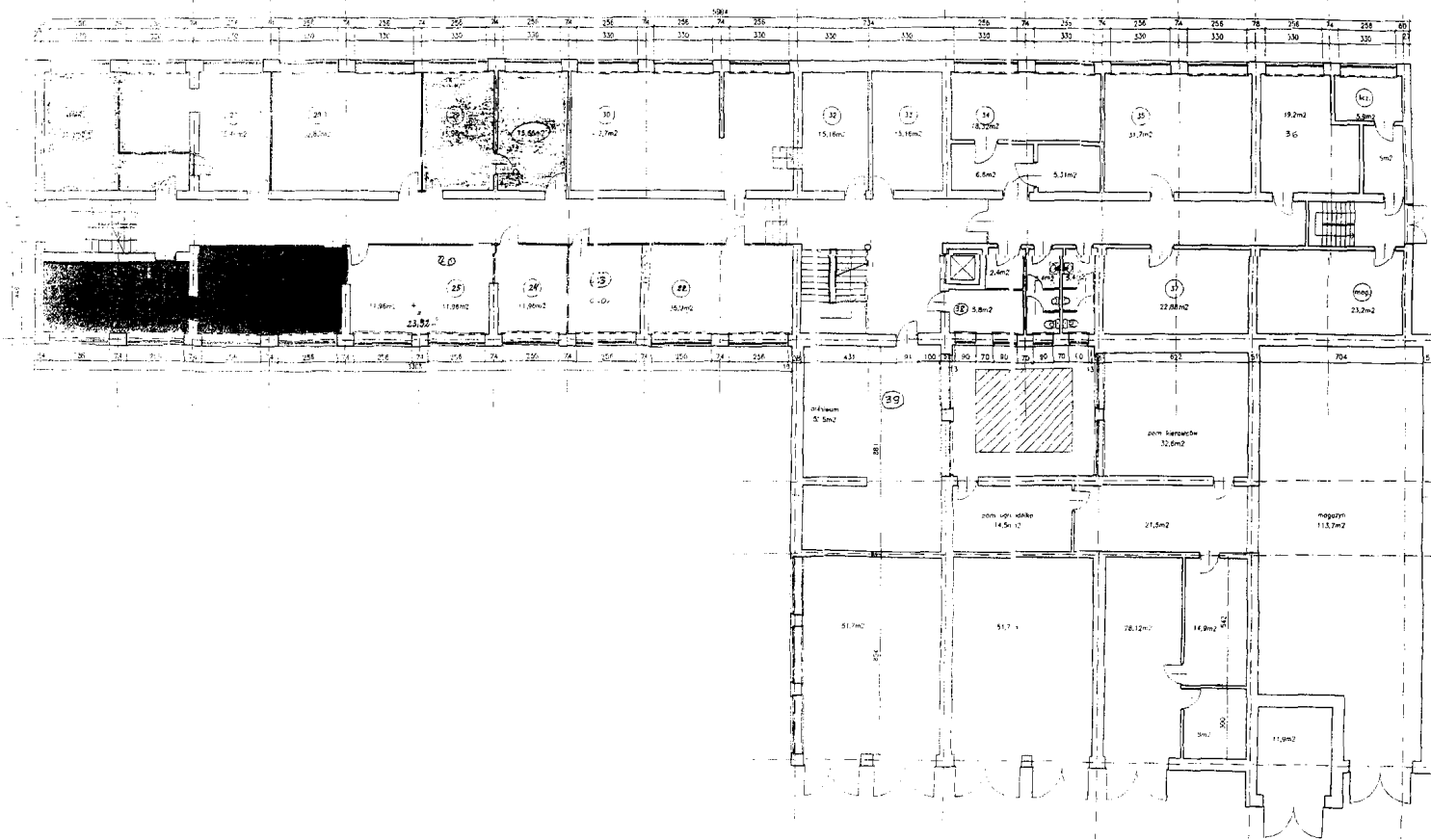

Małgorzata Książek-Grelewicz

Lokal znajduje się w budynku Śląskiego Urzędu Wojewódzkiego w Katowicach Delegatura w Bielsku- Białej (blok „B”) ul. Piastowska 40

Pomieszczenia o powierzchni całkowitej 43,20 m² znajdują się w SUTERENIE, elewacja północno- wschodnia.

Do pomieszczeń można wejść od ul. Asnyka.

Lp	Nazwa	Nr pomieszczenia na planie	Powierzchnia m ²	Rodzaj powierzchni		Przylącze				Ilość okien	Ilość kaloryferów	Wymiary pomieszczeń [w m]		
				Podłogi	Ściany	wod.-kan.	Gaz	Elektryczne 220V	Elektryczne 380V			Długość	Szerokość	Wysokość
1	2	3	4	5	6	7	8	9	10	11	12	13	14	15
1	Pomieszczenie o pow. 23,80 m ² (nr 26 na planie budynku)	26	23,80	Lastriko	Tynk	Nie	Nie	Tak	Nie	2	1	6,30	3,78	2,7
2	Pomieszczenie o pow. 19,40 m ² (nr 26a na planie budynku)	26a	19,40	Lastriko	Tynk	Tak	Nie	Tak	Tak	2	1	6,10	3,18	2,7



ogólny powierzchni pomieszczeń 866m²
 w tym: pom. kuch. 32,6m²

BUDYSEK B PIANICE
ZAKŁAD OBSŁUGI ZAMUSZCOWYCH ODDZIAŁÓW
ŚLĄSKIEGO URZĘDU WOJEWÓDZKIEGO
W KATOWICACH Z SIEDZIBĄ W BIELSKU-BIAŁYM
SKALA 1:100